



LOKALFÖRSÖRJNINGSRAPPORT

2014-2022

för förskolor och skolor

Målsättning och syfte

Lokalförsörjningsrapporten beskriver Barn- och utbildningsnämndens ambitioner gällande kommunens utveckling av lokaler inom verksamheterna förskola och grundskola för perioden 2014-2022.

Behovet av nya förskolor och skolor säkerställs vid planering av nya bostadsområden i nära samverkan med kommunens planeringsavdelning och fastighetsavdelning.

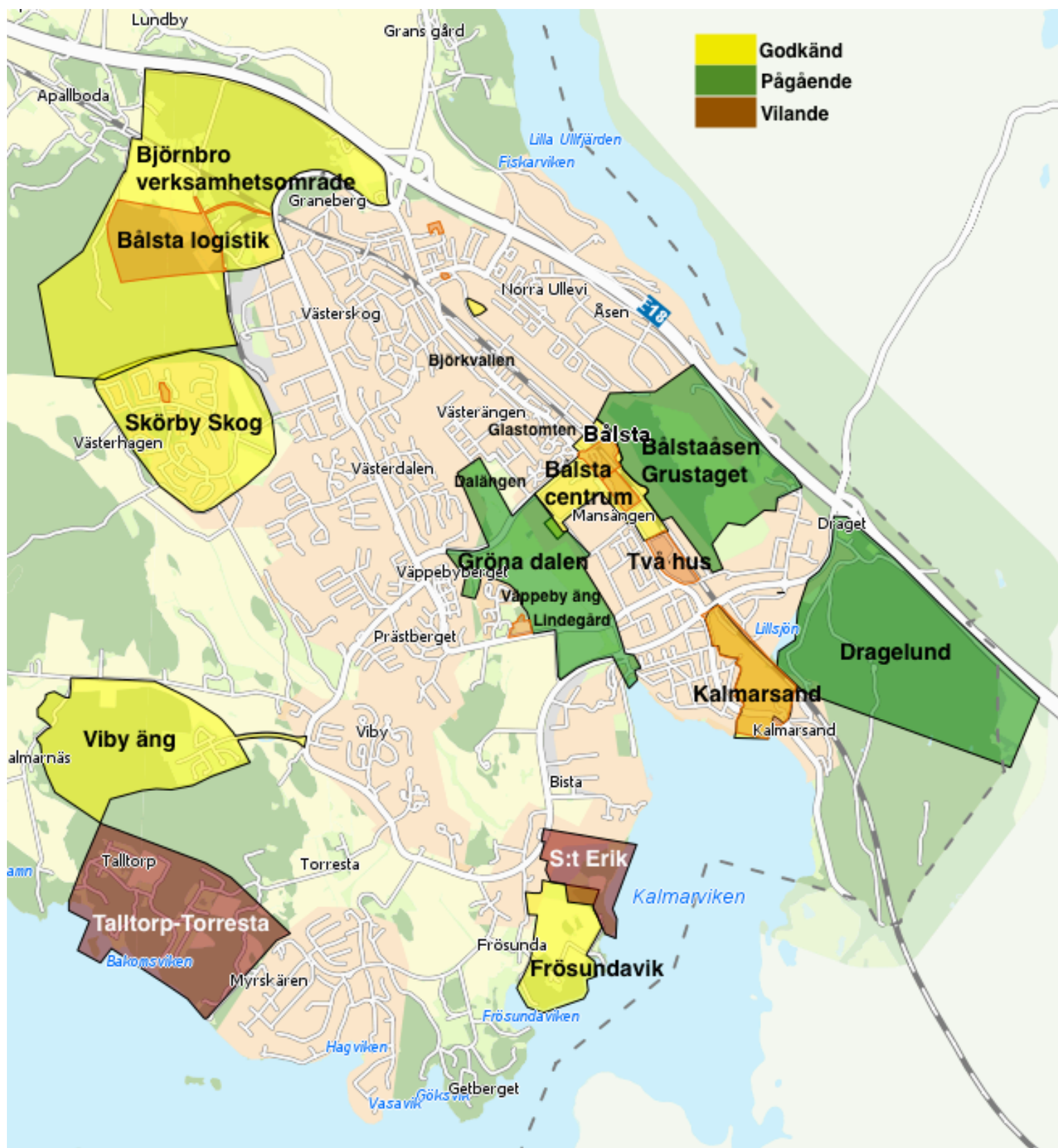
Behovet av förskolor och skolor över åren tillgodoses och säkerställs och utvecklas i samverkan med övrig kommunal verksamhet och service för ökad samverkan i gemensamma lokaler.

Tillsammans med kommunens fastighetsavdelning och externa hyresvärdar utveckla, tydliggöra och stärka underhåll och underhållsplaner.

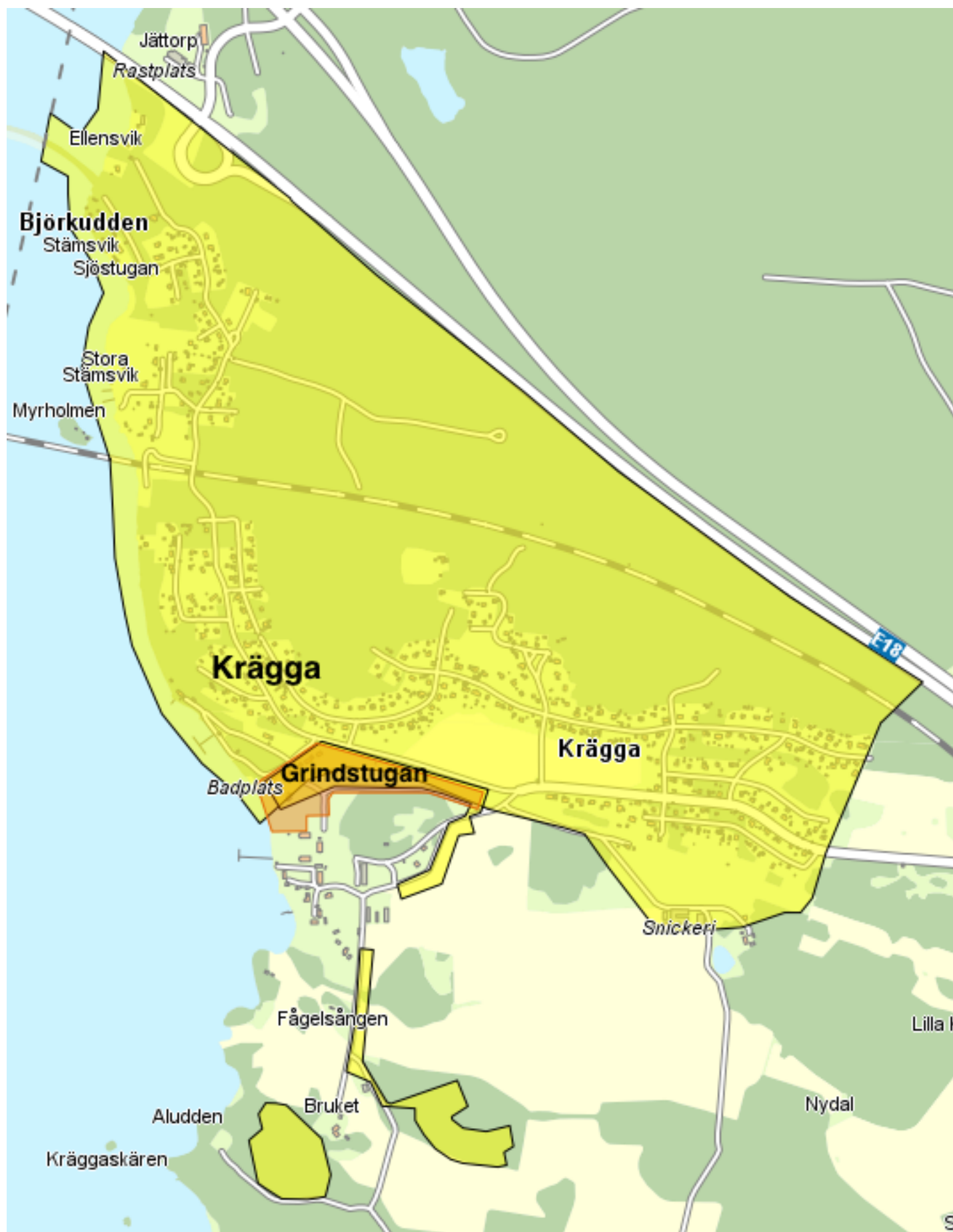
I Håbo kommun:

- ska skolornas lärandemiljö främja elevernas hälsa.
- ska alla ha lika goda arbetsförhållanden och samma förutsättningar i undervisningen.
- ska skolan erbjuda en god och kreativ studiemiljö, anpassad efter elevgruppens behov.
- ska skolorna vara ändamålsenliga, säkra, sunda och tillgängliga för alla elever.
- ska gruppstorlekar, lokaler och utemiljöer utformas så att de ger en god lärandemiljö.

Fysisk planering - Bålsta tätort



Fysisk planering - Krägga



Fysisk planering - Skokloster



	2014	2015	2016	2017	2018	2019	2020	2021	2022	2023	2024	2025	2026	2027	2028	2029	2030	2031	2032	2033	2034	2035		Bostads- rätt	/år	Hyses- rätt	/år	Små- hus	/år	78
FU01 Viby äng (1)	6	6	6	6	6	3																		33			33	6		
FU02 Viby äng (2)			7	7	7	6																		27			27	7		
FU03 Frösundavik			28	28	28	28	28																	140			140	20		
GD01 Två hus			35	35	35	35	35	35	35	35	35	35												350	35	40	100	20		
GD02 Våppeby äng Lindegård (1)			20	20	20	20																		60	20	20				
GD03 Våppeby äng Lindegård (2)			20	20	20	20																		40	10	10	20	10		
GD04 Våppeby äng Konstgräsplan				30	30	30	30	30	30	30	30													180	30	600	33			
GD05 Centrum				111	111	111	111	111	111	111	111	111	111	111	111	111	111	111	111	111	111	111	111	2 000	78	600	33			
GD06 Kalmarsand				50	50	50	50	50	50	50	50													250	25	125	25			
GR01 Krägga	6	6	6	6	6																			30			30	6		
GR02 Grindstugan			5	5	5																			20			20	5		
SL01 Skokloster 1 & 2							31	31	31	31	31	31	31	31	31	31								310	7	40	240	24		
VÅ01 Dalängen	40																							40		40	40	5		
VÅ02 Glastomten			50	50																				100		100	50			
VÅ03 Björkullen				55	55																			110	55					
	52	17	157	262	373	263	285	257	257	177	177	177	142	142	142	142	111	111	111	111	111	111	111	2 315	260	905	156	470	78	

FU04 Torresta-Talltorp	0
FU05 Viby äng (3)	0
GD07 Dragelund	0
GD08 Gröna dalen	0
GD09 S:t Erik	0
GR03 Asleden	0

Futurum/Vibyområdet

Inom området finns idag fem kommunala förskolor; Annehill, Råbydal, Skogsbrynet, Skörby och Viby och tre fristående; Regnbågen, Solhem och Vikingen.

Området har två grundskolor; Futurum F-9 och Viby F-6.

Inom nuvarande anvisningsområde finns tre planerade utbyggnadsområden, Viby äng, Frösundavik och Torresta-Talltorp. Utbyggnaden av Viby äng-området sker etappvis under 15 år från färdig detaljplan. I områdets två första etapper planeras byggande av 60 bostäder under perioden 2014-2020. För etapp tre samt för Torresta-Talltorpområdet planeras utbyggnaden efter år 2020. I planen för området finns en yta reserverad för förskola. För områdets utveckling behövs en förskola samt kollektivtrafik.

Planen för området Frösundavik innehåller 140 enbostadshus, flerbostadsvillor, kontor/handel samt förskola. Förskolan bör även kunna försörja behovet för Råbydalsområdet. Utbyggnad av området i Frösundavik är planerad att genomföras under perioden 2016-2020.

Under förutsättning att planerad utbyggnad genomförs kommer efterfrågan på förskoleplatser för 1-5 åringar öka med ca 10% från år 2014 till år 2022 för att därefter sjunka. Jämförelsen mellan behov och kapacitet visar ett överskott i maj 2014 på 71 platser som med ovanstående förutsättningar fortfarande visar på ett överskott på ca 26 platser år 2022.

Enligt prognosen (inkl. utbyggnadsplanerna) så minskar antalet elever i grundskoleåldern 6-15 år i området från 1061 till 1 011 under perioden 2014-2022. I jämförelse med kapaciteten innebär det ett överskott på i snitt 60 platser.

Kommentarer

Under 2016 projekteras en ny förskola i Frösundavik och denna byggs under 2017 för att sedan tas i anspråk under 2018. Bedöms att förskolan i Råbydal kan avvecklas.

Begärd detaljplaneändring rörande Skogsbrynets förskola bedöms vara klar under 2018, vilket borde kunna föra med sig att en tillbyggd förskola kan finnas under 2019. I samband med att denna förskola är utbyggd och klar så avvecklas Vikingens lokaler.

När det gäller Vibyskolan önskar Barn- och utbildningsförvaltningen en 6-avdelningar förskola samt en F-6 skola. Ett lokalprogram för Vibyskolan bör tas fram. Fastighetsavdelningen har meddelat planavdelningen att Barn- och utbildningsförvaltningen önskar en byggrätt på 4-5000 kvm i kommande planändring. Fastighetsavdelningen säkrar upp att ärendet prioriteras av planavdelningen.

Förälldrakooperativet Vikingen lägger ner sin verksamhet sommaren 2014. En paviljongdel kommer att monteras ner medan resterande byggnad behålls p.g.a. att söktrycket på Skörby förskola är högt. Fastighetsavdelningen besiktat befintliga byggnader och utemiljö under maj månad. Avflyttningsbesiktning kommer att genomföras i slutet av sommaren.

Viby fsk (BRA 848), 4 förskoleavdelningar. Utredning pågår om utbyggnad/omformning till en 6-avdelnings förskola med tillagningskök.

Annehill (BRA 916), 4 förskoleavdelningar. Renovering med start 2012 är genomförd.

Råbydal fsk, (BRA 309), paviljong. I första hand förlänga det temporära bygglovets i 5 år, i andra hand söka permanent bygglov.

Viby fsk, (BRA 259), paviljong. Står på parkmark, planändring krävs. Ersätts av permanent förskola (se ovan). I avvaktan på detta ansöks om temporärt bygglov 5 år.

Skogsbrynet, (BRA 144), paviljong. En paviljongdel (BRA 144) demonterades sommaren 2013 p.g.a att den stod på parkmark. Ansökan om permanent bygglov i avvaktan på eventuell utbyggnad.

Futurum. Åtgärdsbehov på Futurum bedöms som stort. Detta har noterats av fastighetsavdelningen. Lokalprogram för Futurum bör tas fram.

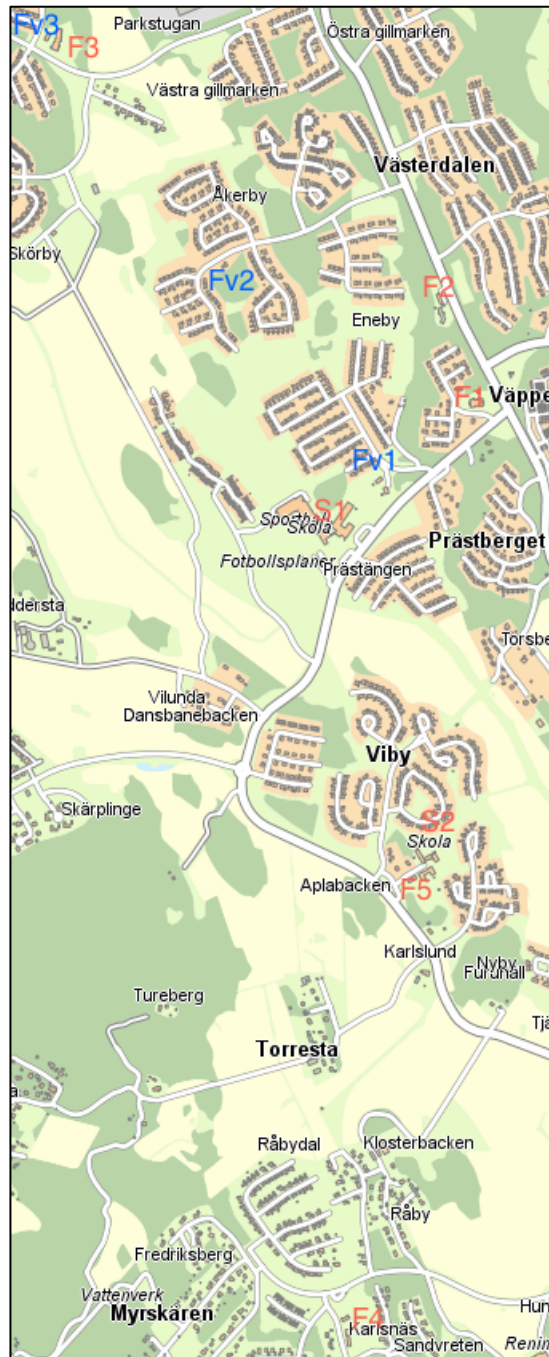
Rosa paviljong, (BRA 115), Futurum. Står på prickmark. Demonteras i augusti 2014.

Lila Resurs, (BRA 202), paviljong, Futurum. Om Plan- och bygglagen, PBL ändras till att medge 15 års bygglov kommer ansökan om temporärt bygglov 5 år att sökas.

Vibyskolan, paviljong (BRA 29). Ingår i Futurumområdets nya organisation. Om PBL ändras till att medge 15 års bygglov kommer ansökan om temporärt bygglov 5 år att sökas.

FUTURUM (A)

Inskrivna maj 2014						
Förskola		Skola		Fristående verksamheter		
F1	Annehill	69	S1 Futurum	782	Fv1 Regnbågen	30
F2	Skogsbrynet	73	S2 Viby	142	Fv2 Solhem	27
F3	Skörby	107			Fv3 Vikingen	21
F4	Råbydal	53				
F5	Viby	112				



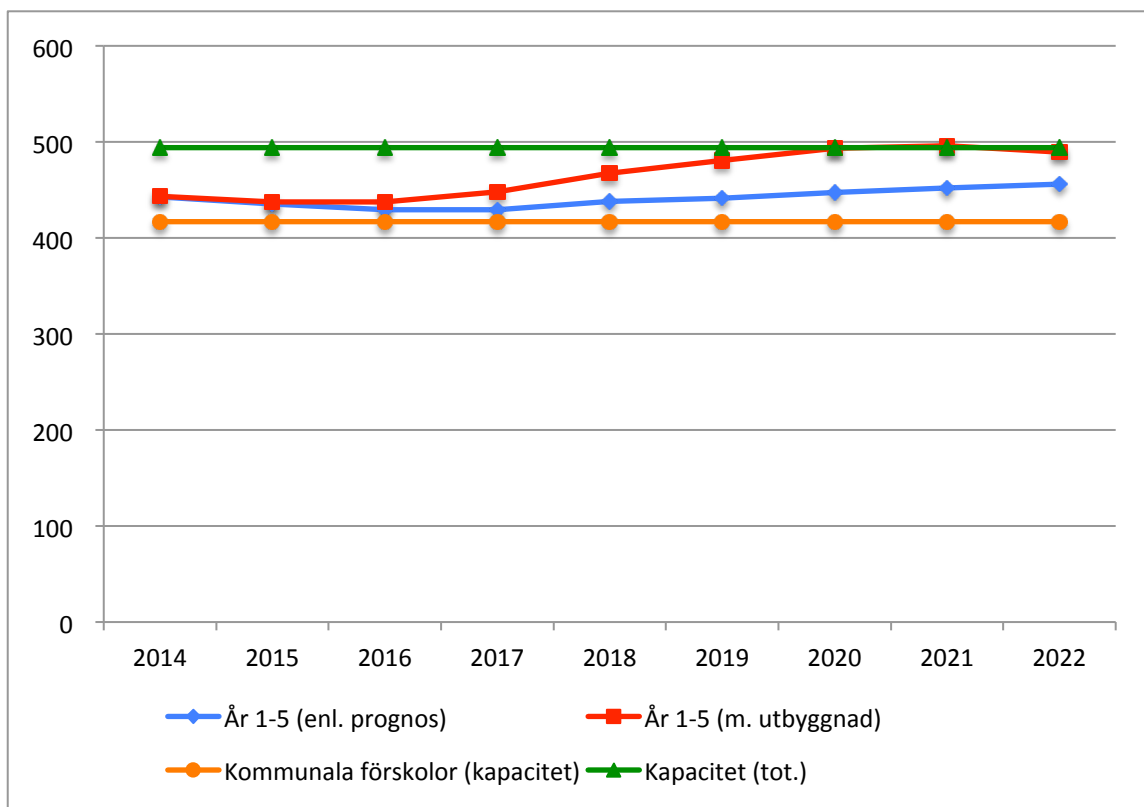
FUTURUM (B)

FÖRSKOLA

BEHOV enligt prognos	2014	2015	2016	2017	2018	2019	2020	2021	2022
År 0	77	78	79	80	81	82	82	83	83
År 1-5 (enl. prognos)	443	435	429	429	438	441	447	452	456
	520	513	508	509	519	523	530	535	539

BEHOV enligt prognos och utbyggnadsplaner	2014	2015	2016	2017	2018	2019	2020	2021	2022
År 0	81	82	107	108	109	107	101	83	83
År 1-5 (m. utbyggnad)	444	438	438	448	468	481	493	496	489
	524	519	544	556	576	588	595	579	572

KAPACITET i befintliga lokaler 2014	2014	2015	2016	2017	2018	2019	2020	2021	2022
Kommunala förskolor (kapacitet)	417	417	417	417	417	417	417	417	417
Fristående förskolor	77	77	77	77	77	77	77	77	77
Kapacitet (tot.)	494	494	494	494	494	494	494	494	494



RESULTAT (brist (-) eller överskott (+))	2014	2015	2016	2017	2018	2019	2020	2021	2022
	50	56	56	46	26	13	1	-2	5

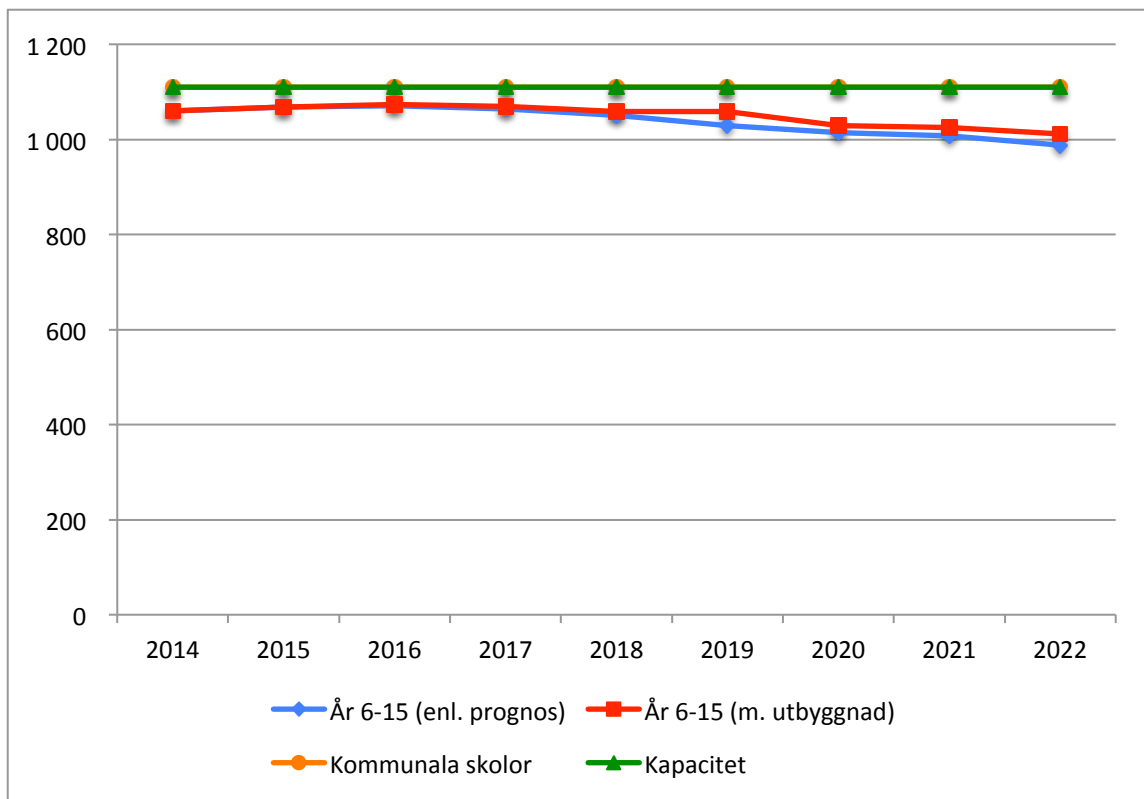
FUTURUM (B)

GRUNDSKOLA

BEHOV enligt prognos	2014	2015	2016	2017	2018	2019	2020	2021	2022
År 6-15 (enl. prognos)	1 060	1 068	1 071	1 064	1 050	1 030	1 015	1 007	988
	1 060	1 068	1 071	1 064	1 050	1 030	1 015	1 007	988

BEHOV enligt prognos och utbyggnadsplaner	2014	2015	2016	2017	2018	2019	2020	2021	2022
År 6-15 (m. utbyggnad)	1 061	1 069	1 074	1 070	1 059	1 059	1 030	1 025	1 011
	1 061	1 069	1 074	1 070	1 059	1 059	1 030	1 025	1 011

KAPACITET i befintliga lokaler 2014	2014	2015	2016	2017	2018	2019	2020	2021	2022
Kommunala skolor	1 110	1 110	1 110	1 110	1 110	1 110	1 110	1 110	1 110
Fristående skolor	0	0	0	0	0	0	0	0	0
Kapacitet	1 110	1 110	1 110	1 110	1 110	1 110	1 110	1 110	1 110



RESULTAT (brist (-) eller överskott (+))	2014	2015	2016	2017	2018	2019	2020	2021	2022
	49	41	36	40	51	51	80	85	99

Gransäterområdet

Inom området finns idag två fristående förskolor; Täppan och Äppelbo.

Området har en kommunal grundskola; Gransäterskolan F-9.

Inom nuvarande anvisningsområde finns tre planerade utbyggnadsområden, Krägga, Grindstugan och Åsleden. I Krägga-området planeras byggande av 30 småhus under perioden 2014-2018. Utbyggnaden av området sker med 6 hus/år.

I Grindstugan-området planeras byggande av 20 småhus under perioden 2015-2018. Utbyggnaden av området sker med 5 hus/år.

För Åsleden-området finns inte några andra uppgifter än att den planerade utbyggnaden påbörjas efter år 2020.

Under förutsättning att planerad utbyggnad genomförs kommer efterfrågan på förskoleplatser för 1-5 åringar öka med ca 40 barn från år 2014 till år 2022. Jämförelsen mellan behov och kapacitet visar ett underskott i maj 2014 på ca 170 platser som med ovanstående förutsättningar ökar till ett underskott på ca 210 platser år 2022. Orsaken till detta stora underskott är att det i området endast finns två små fristående förskolor. Barnfamiljer som bor i området får vända sig till förskolor i andra anvisningsområden.

I grundskolan kommer antalet elever i år F-9 att vara relativt konstant med totalt 480 elever år 2014 som minskar till 464 elever år 2022. Kapaciteten i Gransäterskolan beräknas till ca 640 elever vilket innebär ett överskott av ca 160 grundskoleplatser inkl. planerad utbyggnad i anvisningsområdet.

Kommentarer

Gransäterskolan, gamla administrationsbyggnaden (BRA 280), f.d. Aspen 1, har inhyst verksamhet för Aspen. Ej godkänd takhöjd för förskole- eller skolverksamhet. Lokalen har idag (våren 2014) ingen verksamhet.

Gransäterskolan, musikskolans f.d. lokaler (BRA 265), f.d. Aspen 2. Verksamheten avvaktar svar från fastighetsavdelningen om vad som ska ske med lokalen. Renoveras? Avvecklas?

GRANSÄTER (A)

Inskrivna maj 2014				
Förskola	Skola		Fristående verksamheter	
	S1 Gransätterskolan	416	Fv1 Äppelbo	36
			Fv2 Täppan	27



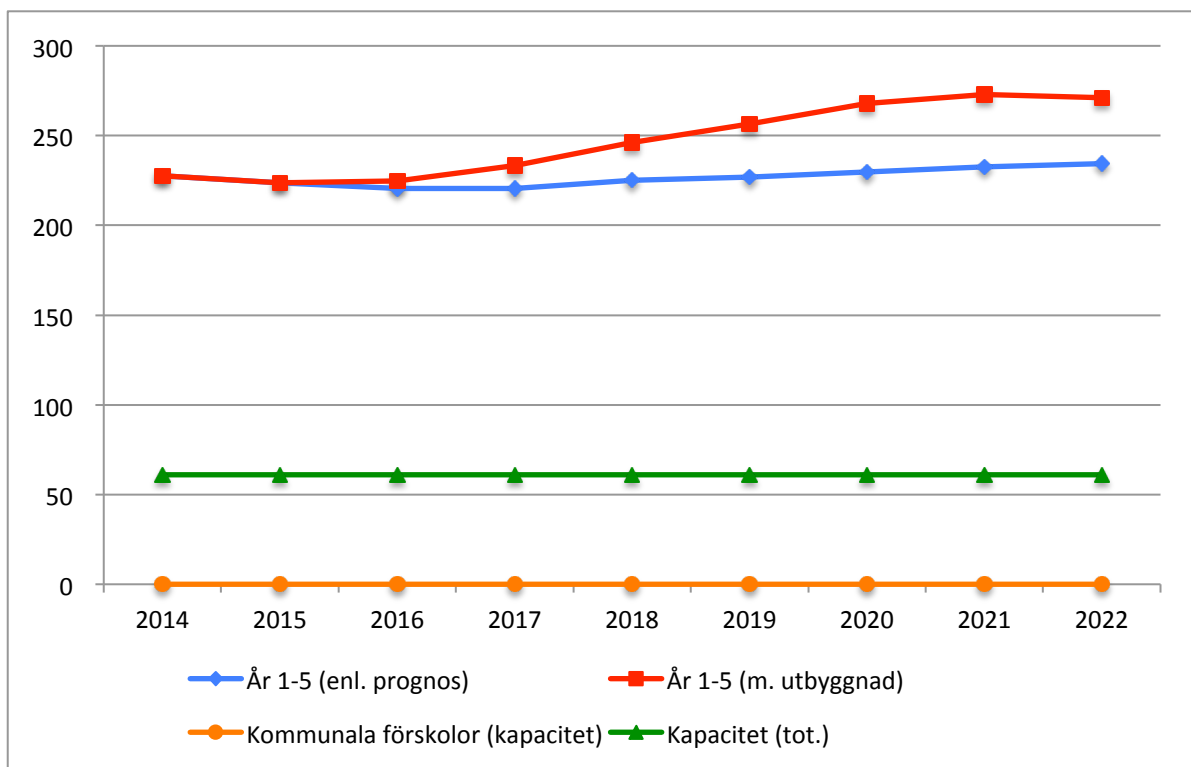
GRANSÄTER (B)

FÖRSKOLA

BEHOV enligt prognos	2014	2015	2016	2017	2018	2019	2020	2021	2022
År 0	36	36	37	38	38	38	39	39	39
År 1-5 (enl. prognos)	228	224	221	221	225	227	230	232	235
	264	260	258	258	263	265	268	271	273

BEHOV enligt prognos och utbyggnadsplaner	2014	2015	2016	2017	2018	2019	2020	2021	2022
År 0	36	36	57	57	58	58	58	50	50
År 1-5 (m. utbyggnad)	228	224	225	233	246	256	268	273	271
	264	260	282	291	304	315	326	323	321

KAPACITET i befintliga lokaler 2014	2014	2015	2016	2017	2018	2019	2020	2021	2022
Kommunala förskolor (kapacitet)	0	0	0	0	0	0	0	0	0
Fristående förskolor	61	61	61	61	61	61	61	61	61
Kapacitet (tot.)	61	61	61	61	61	61	61	61	61



RESULTAT (brist (-) eller överskott (+))	2014	2015	2016	2017	2018	2019	2020	2021	2022
	-167	-163	-164	-172	-185	-195	-207	-212	-210

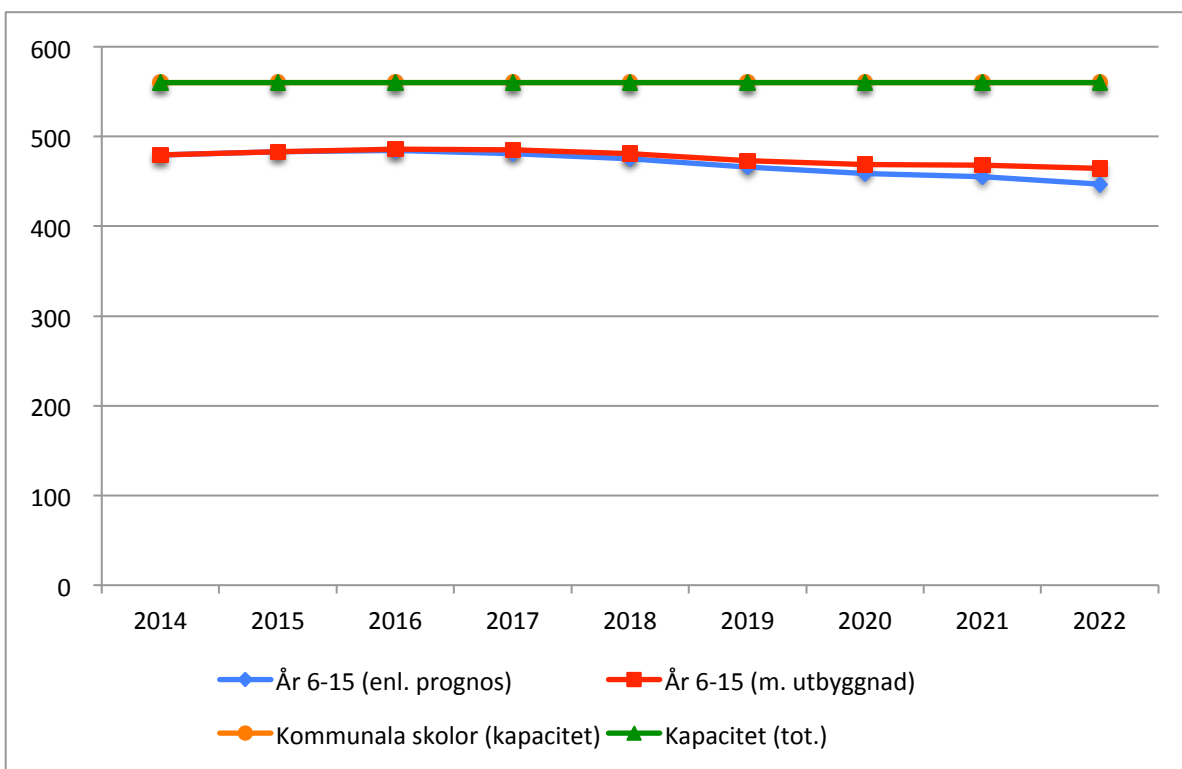
GRANSÄTER (B)

GRUNDSKOLA

BEHOV enligt prognos	2014	2015	2016	2017	2018	2019	2020	2021	2022
År 6-15 (enl. prognos)	480	483	484	481	475	466	459	456	447
	480	483	484	481	475	466	459	456	447

BEHOV enligt prognos och utbyggnadsplaner	2014	2015	2016	2017	2018	2019	2020	2021	2022
År 6-15 (m. utbyggnad)	480	483	486	485	481	473	469	468	464
	480	483	486	485	481	473	469	468	464

KAPACITET i befintliga lokaler 2014	2014	2015	2016	2017	2018	2019	2020	2021	2022
Kommunala skolor (kapacitet)	560	560	560	560	560	560	560	560	560
Fristående skolor	0	0	0	0	0	0	0	0	0
Kapacitet (tot.)	560	560	560	560	560	560	560	560	560



RESULTAT (brist (-) eller överskott (+))	2014	2015	2016	2017	2018	2019	2020	2021	2022
	80	77	74	75	79	87	91	92	96

GRANSÄTER (C)

	2014	2015	2016	2017	2018	2019	2020	2021	2022	2023	2024	2025	2026	2027	2028	2029	2030	2031	2032	2033	2034	2035	Bostads- rätt	Hyses- rätt	Små- hus	/år	
GR01 Krägga	6	6	6	6	6																						
GR02 Grindstugan	6	5	5	5	5																		30		30	6	
	6	11	11	11	11																					50	

GR03 Åsleden

efter 2020

Gröna Dalenområdet

Inom anvisningsområdet finns idag fyra kommunala förskolor; Mansängen, Rungården, Skeppsgården och Talltorp.

Området har två kommunala grundskolor; Gröna Dalenskolan F-6 och Resursskolan 1-9 och Läraskolan, en fristående F-9-skola. Gröna Dalenskolan kommer att fr.o.m läsåret 2014/15 successivt att återgå och vara en F-9-skola läsåret 2016/17. I området finns även en kommunal grundsärskola.

Inom anvisningsområdet finns sju planerade utbyggnadsområden, Två hus, Väppeby äng (tre etapper), Bålsta centrum, Kalmarsand, Dragelund, Gröna Dalen och S.t Erik.

Planprogrammet för Två hus innehåller bostäder i form av ca 350 bostadsrätter. Byggstart planeras till år 2016. Utbyggnad beräknas ske under perioden 2016-2025.

Planen innehåller byggande av bostäder i området ”mellan Kalmar Livs och OK-Q8”. Planen ingår geografiskt i nuvarande Gröna Dalens anvisningsområde vad gäller förskola och skola. Planen innebär att förskolorna i området på sikt måste kompletteras med ytterligare förskolor. I planprogrammet för området finns reserverad tomt för förskola.

Planprogrammet för Väppeby äng innehåller bostäder i form av ca 300 enfamiljshus, flerbostadshus, parhus och radhus samt en ca 3 ha stor vattenpark. Byggstart planeras till år 2016. Utbyggnaden beräknas ske etappvis under 10 år från färdig detaljplan.

Planen innehåller bl.a. byggande av bostäder öster om Åbergs museum (kring Lindegård). Planen innehåller även byggande av bostäder längs västra kanten av dalen (Väppeby äng). Planen ingår geografiskt i nuvarande Gröna Dalens anvisningsområde vad gäller förskola och skola. Planen innebär att Rungårdens- och Mansängens förskolor på sikt måste kompletteras med ytterligare förskolor.

Planprogrammet för Bålsta centrum är ute på samråd och kommer att följas av ett antal detaljplaner. Programmet innehåller ett stort antal nya bostäder, ett nytt resecentrum, en tydlig stadskärna och nya verksamheter. Ca 15 000 kvm lokaler och handel samt ca 2 000 nya bostäder. Bålsta centrum kommer att byggas ut etappvis och över en längre tid. Byggstart planeras till år 2018. Totalt kommer utbyggnaden att ske under en 20-årsperiod. Talltorps fsk med 2 avdelningar ligger inom exploateringsområdet och måste därför rivas. Ersätts förslagsvis av nya förskoleplatser som skapas i något av de nya centrumhusen.

Planprogram för Kalmarsand-området är klart och arbetet med detaljplan pågår. Området kring Lantmännens silo kommer att bebyggas. Omfattningen är ca 250 bostäder. Planen för området innehåller flerbostadshus, kedjehus, enbostadshus och förskola för 90 barn. (= 6 avdelningar).

Arbetet med planprogram ”Nya” Kalmarsand för bostäder och verksamheter pågår. Området kan bli en ny stadsdel i Bålsta, innehåller både förskolor och på sikt även en grundskola.

Området har en lång utbyggnadstid och beräknas ta 15-20 år från färdig detaljplan.

För Dragelund, Gröna Dalen och S:t Erik finns inga andra uppgifter än att utbyggnad planeras till efter år 2020.

Enligt prognosen ökar barn i förskoleåldern från 213 år 2014 till 359 barn år 2022. En ökning med ca 68%!

I grundskolan kommer antalet elever i år F-9 att vara relativt konstant med totalt 466 elever år 2014 som ökar till 480 elever år 2022. Kapaciteten i Gröna Dalensskolan beräknas till ca 480 elever vilket innebär att skolan är fullbelagd i slutet av perioden. När utbyggnaden av Dragelund, Gröna Dalen och S:t Erik är genomförd uppstår därför en brist i kommunala grundskoleplatser i anvisningsområdet.

Inom anvisningsområdet finns en kapacitet på 680 grundskoleplatser om man räknar med den fristående Läraskolan som hösten 2014 flyttar till Mansängens förskolelokaler.

Kommentarer

Omlokaliseringen av Mansängens förskola till tillfälliga lokaler vid och i Gröna Dalensskolan och uthyrning av "Mansängsskolan" till Läraskolan kommer att genomföras under perioden juni-augusti 2014. Hyreskontrakt med Läraskolan är påskrivet och dialog med alla inblandade parter kring flyttlogistiken pågår. Ett kostnadssatt ärende som beskriver detta har lagts i nämnd i januari 2014. Kommunfullmäktige har beslutat om 1 mnkr för flyttkostnader och iordningställande av förskolegård vid Gröna Dalensskolan. Detta innebär också att Läraskolans paviljonger konverteras till förskolelokaler och hyrs av kommunen.

Mansängen fsk. Ny förskola för Mansängen ska stå klar till höstterminen 2015. Fastighetsavdelningen ansvarar för upphandlingen. Planerad placering av den nya förskolan är söder om grundsärskolan (mot kolonilotterna). Vi diskussioner om var "Möjligheternas hus" ska ligga kan eventuellt annan placering av förskolan komma i fråga. För att inte fördröja planeringsprocessen är det dock alternativ 1 som i dagsläget prioriteras.

Talltorp fsk (BRA 291), 2 förskoleavdelningar. Ligger i område för exploatering. Kommer att rivras när Bålsta centrum, etapp 2 färdigställs.

Skeppsgården fsk (BRA 694), 3 förskoleavdelningar. Ej godkänd takhöjd för förskole- eller skolverksamhet. Kommer att avvecklas när nya "Mansängens förskola" står klar höstterminen 2015.

Rungården fsk (BRA 705), 3 förskoleavdelningar. Behov av upprustning av ytskikt och installationer. Byte av golvmattor samt målning av väggar sker under 2014.

GRÖNA DALEN (A)

Inskrivna maj 2014						
Förskola		Skola		Fristående verksamheter		
F1	Mansängen	111	S1 Gröna Dalenskolan	274	Fv1 Läraskolan	200
F2	Rungården	51	S2 Resursskolan	33		
F3	Skeppsgården	36	S3 Grundsärskolan	19		
F4	Talltorp	30				



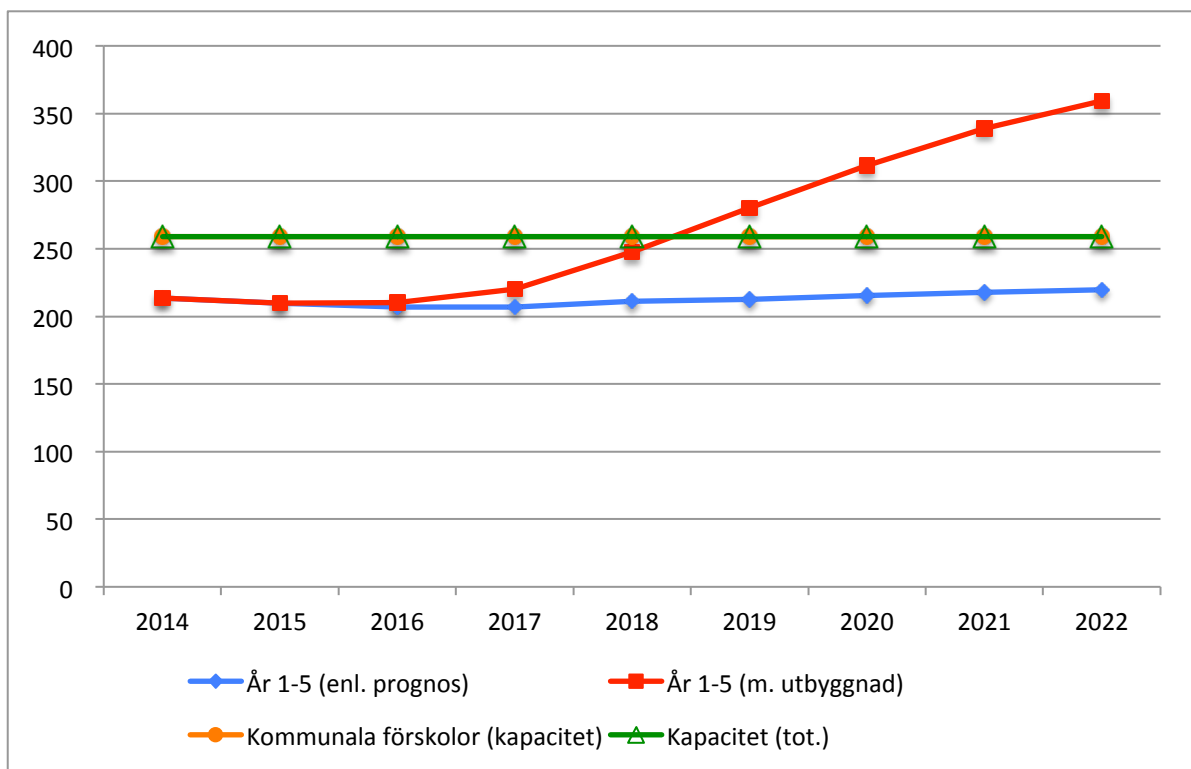
GRÖNA DALEN (B)

FÖRSKOLA

BEHOV enligt prognos	2014	2015	2016	2017	2018	2019	2020	2021	2022
År 0	40	40	41	42	42	43	43	43	43
År 1-5 (enl. prognos)	213	210	207	207	211	213	216	218	220
	253	250	248	248	253	255	258	261	263

BEHOV enligt prognos och utbyggnadsplaner	2014	2015	2016	2017	2018	2019	2020	2021	2022
År 0	40	40	60	78	135	122	122	122	122
År 1-5 (m. utbyggnad)	213	210	210	220	248	281	312	339	359
	253	250	271	299	383	402	434	461	482

KAPACITET i befintliga lokaler 2014	2014	2015	2016	2017	2018	2019	2020	2021	2022
Kommunala förskolor (kapacitet)	259	259	259	259	259	259	259	259	259
Fristående förskolor	0	0	0	0	0	0	0	0	0
Kapacitet (tot.)	259	259	259	259	259	259	259	259	259



RESULTAT (brist (-) eller överskott (+))	2014	2015	2016	2017	2018	2019	2020	2021	2022
	46	49	49	39	11	-22	-53	-80	-100

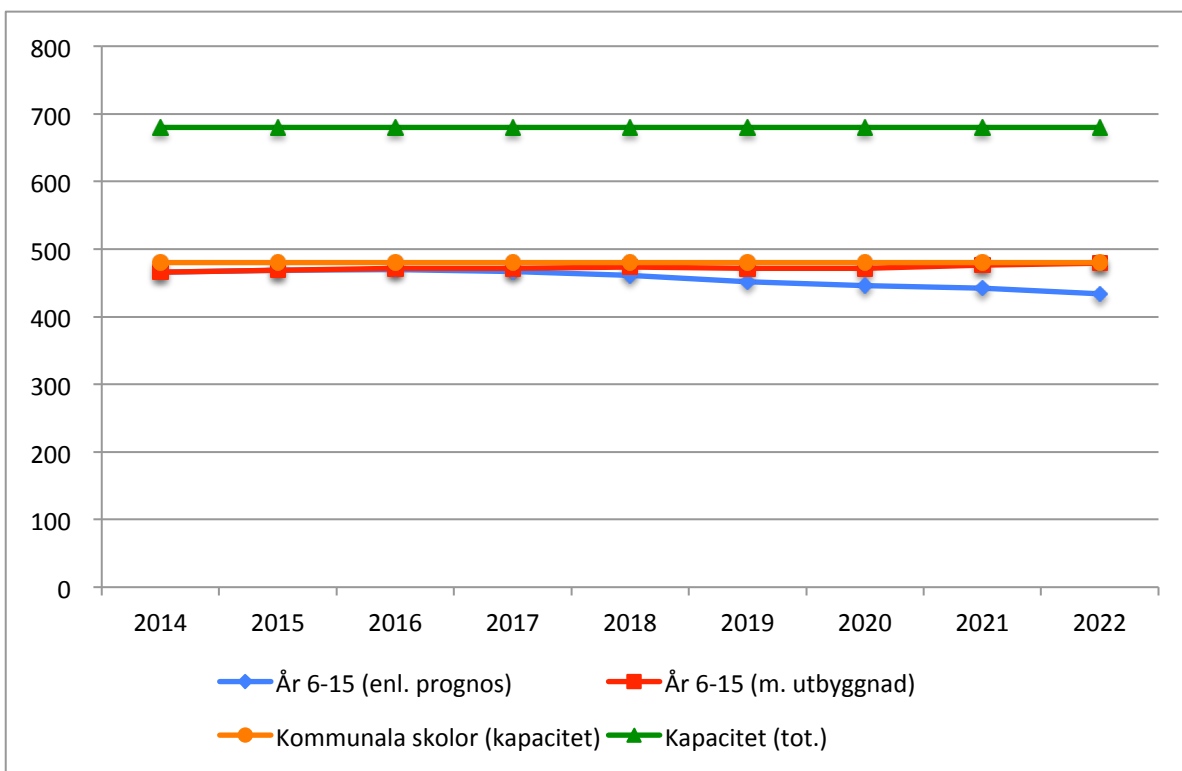
GRÖNA DALEN (B)

GRUNDSKOLA

BEHOV enligt prognos	2014	2015	2016	2017	2018	2019	2020	2021	2022
År 6-15 (enl. prognos)	466	469	470	467	461	452	446	442	434
	466	469	470	467	461	452	446	442	434

BEHOV enligt prognos och utbyggnadsplaner	2014	2015	2016	2017	2018	2019	2020	2021	2022
År 6-15 (m. utbyggnad)	466	469	472	472	474	471	472	477	480
	466	469	472	472	474	471	472	477	480

KAPACITET i befintliga lokaler 2014	2014	2015	2016	2017	2018	2019	2020	2021	2022
Kommunala skolor (kapacitet)	480	480	480	480	480	480	480	480	480
Fristående skolor	200	200	200	200	200	200	200	200	200
Kapacitet (tot.)	680	680	680	680	680	680	680	680	680



RESULTAT (brist (-) eller överskott (+))	2014	2015	2016	2017	2018	2019	2020	2021	2022
	214	211	208	208	206	209	208	203	200

GRÖNA DALEN (C)

	2014	2015	2016	2017	2018	2019	2020	2021	2022	2023	2024	2025	2026	2027	2028	2029	2030	2031	2032	2033	2034	2035		Bostads- rätt	/år	Hyses- rätt	/år	Små- hus	/år
GD01			35	35	35	35	35	35	35	35	35	35													350	35			
			20	20	20	20																			60	20			
				20	20																				40	20	10		
				30	30	30	30	30	30																180	30			
					111	111	111	111	111	111	111	111	111	111	111	111	111	111	111	111	111	111	111	111	2 000	1 400	78	600	33
					50	50	50	50	50	50	50	50	50	50	50	50	50	50	50	50	50	50	50	50	125	25	125	25	
			55	105	266	226	226	226	226	146	146	146	146	111	111	111	111	111	111	111	111	111	111	2 135	725	20			

GD07 Dragelund efter 2020
 GD08 Gröna dalen efter 2020
 GD09 St Erik efter 2020

Skoklosterområdet

Inom området finns idag två kommunala förskolor, Junibacken och Skogsbacken och en fristående, Trollflöjten. Fr.o.m. våren 2015 kommer den nya

Området har en kommunal grundskola, Slottsskolan F-6 och en fristående, Raoul Wallenbergskolan F-6.

Inom anvisningsområdet finns ett planerat utbyggnadsområde, Skokloster udde 1 & 2. Programområdet är beläget i Slottsskogen i Skokloster i anslutning till bostadsområdet Idealbyn. Programområdet avgränsas av Slottsskogsleden, Gropens bostadsområde, bäcken mot Österkvarn och Mälaren samt Söderskogens bostadsområde. Programmet redovisar att området innehåller en utbyggnad med bostäder som kan uppföras som friliggande enbostadshus, kedjehus, parhus, radhus eller flerbostadshus. Programmet inrymmer även verksamheter och service som handel, hantverk, kontor, skola och förskola samt småbåtshamn. Utbyggnad sker under 10 år med start 2020. I området planeras byggande av 310 bostadsrätter och småhus under perioden 2020-2029. I planen för området finns en yta reserverad för grundskola.

Under förutsättning att planerad utbyggnad genomförs kommer efterfrågan på förskoleplatser för 1-5 åringar öka med ca 12 barn från år 2014 till år 2022. Jämförelsen mellan behov enligt prognos och kapacitet visar ett litet underskott i maj 2014 på ca 6 platser som med ovanstående förutsättningar ökar till ett underskott på ca 18 platser år 2022.

Grundskolekapaciteten för Skokloster, inkl. Raoul Wallenbergskolan är 295 platser. Behovet för åldersgruppen 6-15 är i snitt 352 under perioden. Underskottet klaras genom att ca 100 elever väljer att studera i andra anvisningsområden i kommunen samt i fristående skolor i kommunen och i andra kommuner.

Kommentarer

Junibacken fsk (BRA 1436), 5 förskoleavdelningar. Junibackens förskola brann ner till grunden den 24 maj 2012. En ny förskolan med 8 avdelningar är under uppbyggnad på samma plats och planeras att öppnas kring årsskiftet 2014/15. Junibackens och Skogsbackens verksamheter slås samman ”under samma tak” med det nya namnet Slottsbackens förskola.

Junibacken, paviljong (BRA 115) brann ner till grunden den 24 maj 2012, tillsammans med Junibackens förskola. Målsättningen vid uppförande av Slottsbackens förskola är att paviljongen inte återuppförs.

Skogsbacken, paviljong (BRA 280). Paviljonger för Skogsbackens förskola kommer sägas upp och demonteras. Fastighetsavdelningen ansvarar för att genomföra uppsägningen. Barn- och utbildningsförvaltningen önskar att delar av Skogsbackens utemiljö får stå kvar. Fastighetsavdelningen stämmer av med gatuavdelningen om det är möjligt.

SKOKLOSTER (A)

Inskrivna maj 2014						
Förskola		Skola		Fristående verksamheter		
F1	Junibacken	82	S1 Slottsskolan	157	Fv1 RW-skolan	64
F2	Skogsbacken	32			Fv2 Trollflöjten	27



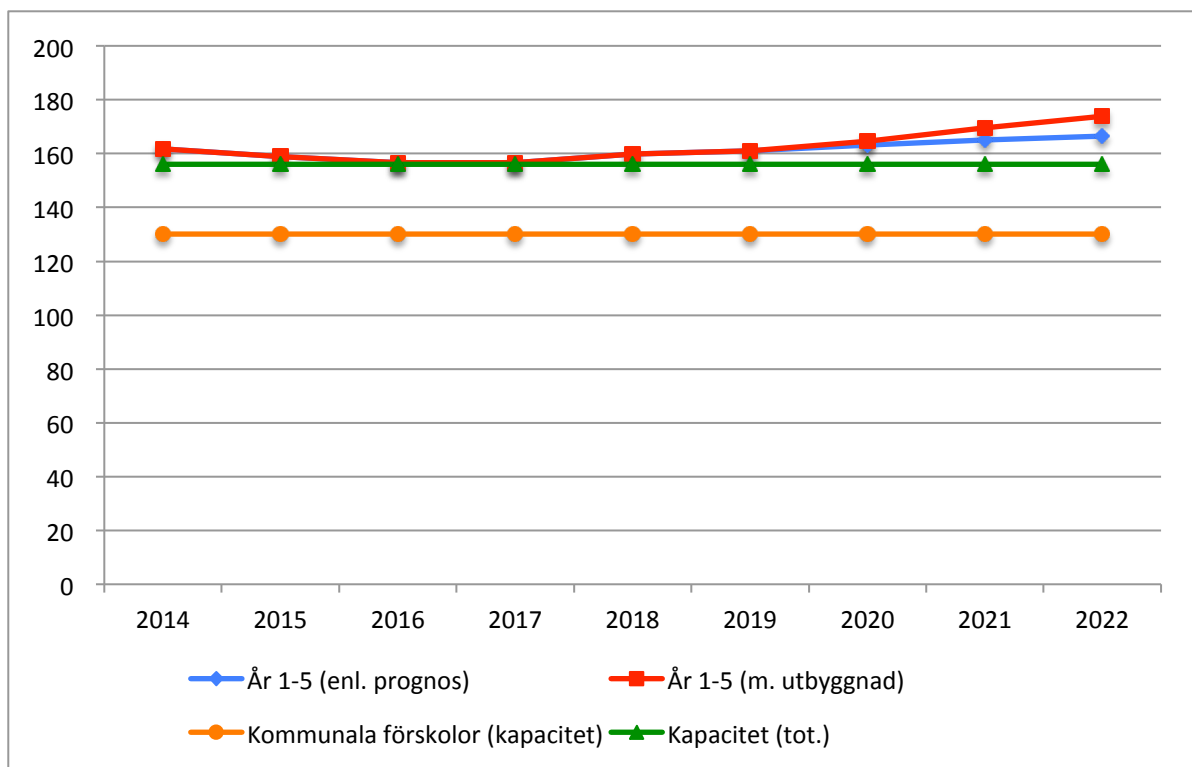
SKOKLOSTER (B)

FÖRSKOLA

BEHOV enligt prognos	2014	2015	2016	2017	2018	2019	2020	2021	2022
År 0	22	23	23	23	24	24	24	24	24
År 1-5 (enl. prognos)	162	159	157	157	160	161	163	165	167
	184	181	180	180	183	185	187	189	191

BEHOV enligt prognos och utbyggnadsplaner	2014	2015	2016	2017	2018	2019	2020	2021	2022
År 0	22	23	23	23	24	24	30	30	30
År 1-5 (m. utbyggnad)	162	159	157	157	160	161	165	170	174
	184	181	180	180	183	185	195	200	204

KAPACITET i befintliga lokaler 2014	2014	2015	2016	2017	2018	2019	2020	2021	2022
Kommunala förskolor (kapacitet)	130	130	130	130	130	130	130	130	130
Fristående förskolor	26	26	26	26	26	26	26	26	26
Kapacitet (tot.)	156	156	156	156	156	156	156	156	156



RESULTAT (brist (-) eller överskott (+))	2014	2015	2016	2017	2018	2019	2020	2021	2022
	-6	-3	-1	-1	-4	-5	-9	-14	-18

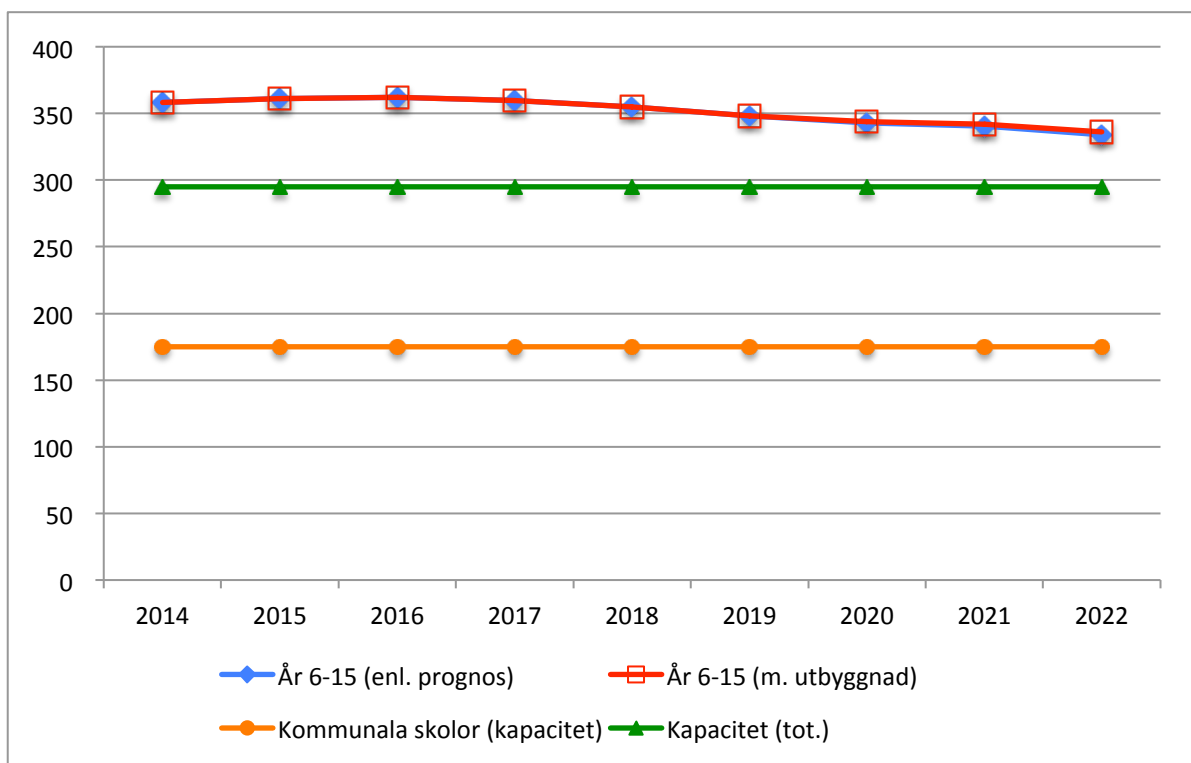
SKOKLOSTER (B)

GRUNDSKOLA

BEHOV enligt prognos	2014	2015	2016	2017	2018	2019	2020	2021	2022
År 6-15 (enl. prognos)	358	361	362	360	355	348	343	340	334
	358	361	362	360	355	348	343	340	334

BEHOV enligt prognos och utbyggnadsplaner	2014	2015	2016	2017	2018	2019	2020	2021	2022
År 6-15 (m. utbyggnad)	358	361	362	360	355	348	344	342	336
	358	361	362	360	355	348	344	342	336

KAPACITET i befintliga lokaler 2014	2014	2015	2016	2017	2018	2019	2020	2021	2022
Kommunala skolor (kapacitet)	175	175	175	175	175	175	175	175	175
Fristående skolor	120	120	120	120	120	120	120	120	120
Kapacitet (tot.)	295	295	295	295	295	295	295	295	295



RESULTAT (brist (-) eller överskott (+))	2014	2015	2016	2017	2018	2019	2020	2021	2022
	-63	-66	-67	-65	-60	-53	-49	-47	-41

SKOKLOSTER (C)

SL01	Skokloster 1 & 2	2020-2030	2014	2015	2016	2017	2018	2019	2020	2021	2022	2023	2024	2025	2026	2027	2028	2029	2030	2031	2032	2033	2034	2035		Bostads- rätt	/år	70	Hyses- rätt	/år	7	Små- hus	/år	240	24
									31	31	31	31	31	31	31	31	31	31	31	31	31	31	31	31	31	310	70				240	240			
									31	31	31	31	31	31	31	31	31	31	31	31	31	31	31	31	31		70				240	240			

Västerängsområdet

Inom anvisningsområdet finns idag tre kommunala förskolor; Backsippan, Ellensborg och Nybygget.

Området har en kommunal grundskola, Västerängsskolan F-9, och en fristående, Potentia Education 4-9.

Inom anvisningsområdet finns tre planerade utbyggnadsområden. I området Dalängen planeras att uppföras 40 hyresrätter under år 2014. I området Glastomten planeras att byggas 100 hyresrätter under perioden 2016-2017. På Björkvallens idrottsplats planeras att byggas 110 bostadsrätter under perioden 2017-2018.

Under förutsättning att planerad utbyggnad genomförs kommer behovet på förskoleplatser för 1-5 åringar vara i snitt 192 platser under perioden 2014-2022. Jämförelsen mellan behov och kapacitet visar dock på ett överskott under hela perioden med i snitt 72 platser eftersom nuvarande kapacitet i området är 264 platser.

I grundskolan kommer antalet elever i år F-9 enligt prognosen att vara relativt konstant med totalt 475 elever år 2014 som minskar till 458 elever år 2022. Kapaciteten i Västerängsskolan beräknas till ca 480 elever vilket innebär att skolan för närvarande i stort sett är fullbelagd. Om man räknar med Potentia Educations 200 elevplatser har anvisningsområdet ett överskott på ca 200 platser inkl. den elevökning som blir följden av den planerade utbyggnaden i området.

Kommentarer

Under 2015 projekteras för ny förskola på A-tomt vid Västerängens skola och denna byggs under 2016. Denna nya förskola avses att ersätta gamla förskolor såsom inhyrningen Backsippan samt Ellensborg. Här bör även beaktas eventuell privat utöware inom BoKlok-exploateringen på Björkvallen.

Ellensborg fsk (BRA 1110), 6 förskoleavdelningar. Åtgärder behövs för ventilation och energi. Bör utredas om lokalen ska ersättas.

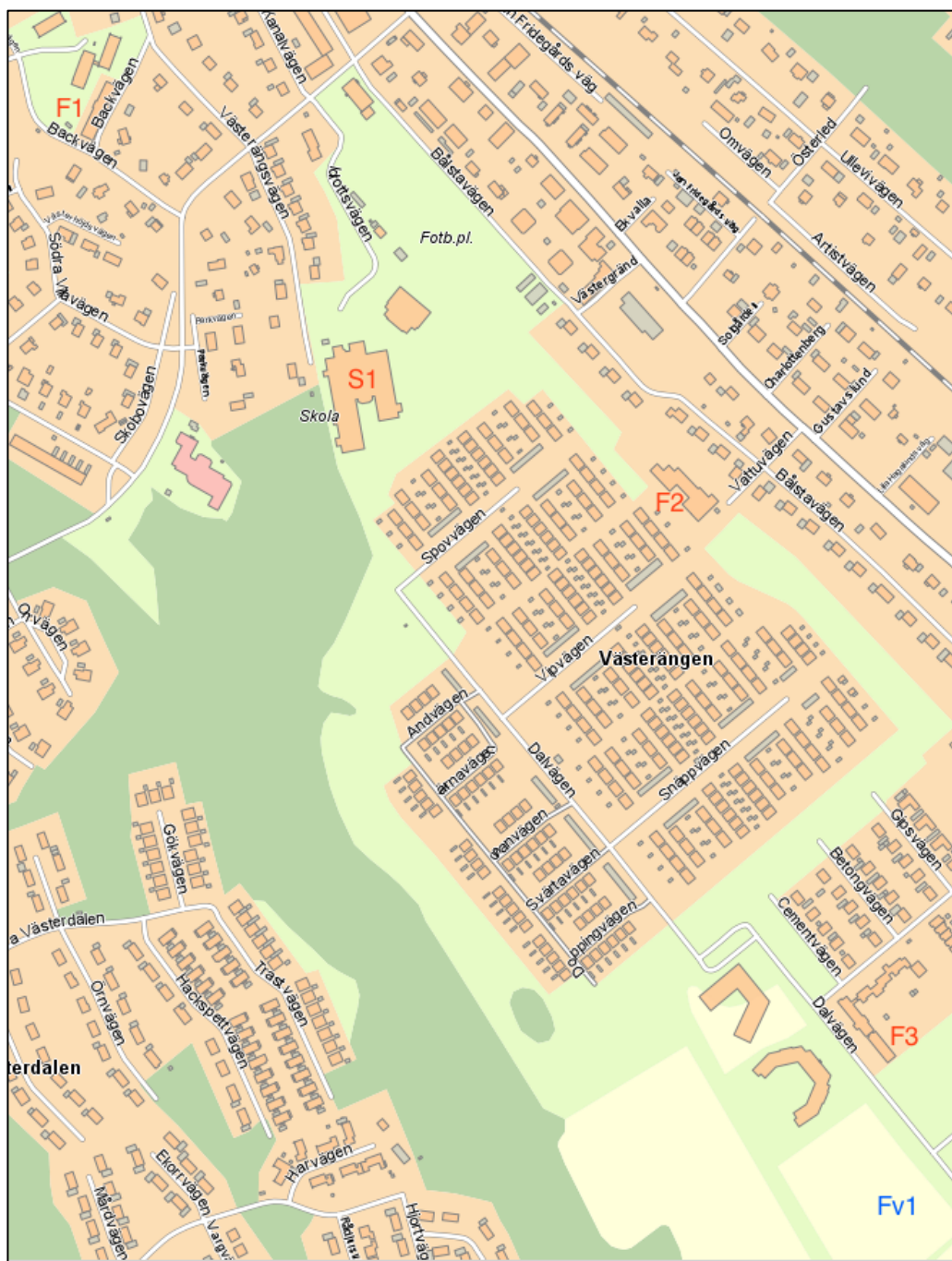
Nybygget fsk, paviljong, Nybygget 1 (BRA 146) + Nybygget 2 (BRA 300). Både Nybygget 1 och 2 har permanent bygglov. En avdelning på Nybygget fsk kommer att byggas om till omsorg på obekvämt arbetstid, s.k. ”Nattis”.

Backsippan fsk, (BRA 618), 2 avdelningar. Hyresvärden Håbohus har infört marknadsmässig hyra som får full effekt 1 januari 2017. Det innebär en stegvis hyreshöjning från 509850 kr i december 2013 till 790000 kr i januari 2017. En hyreshöjning med 55%!

Västerängsskolan. Med start 2013 renoveras Västerängsskolans tak och skolan byggs delvis om för att klara större klasser. Skolan ska efter ombyggnaden klara ett snitt på ca 25 elever per klass. Dessutom kommer skolan att få tillagningskök.

VÄSTERÄNGEN (A)

Inskrivna maj 2014						
Förskola		Skola		Fristående verksamheter		
F1	Backsippan	47	S1 Västerängsskolan	481	Fv1 Potentia Education	177
F2	Ellensborg	107				
F3	Nybygget	111				



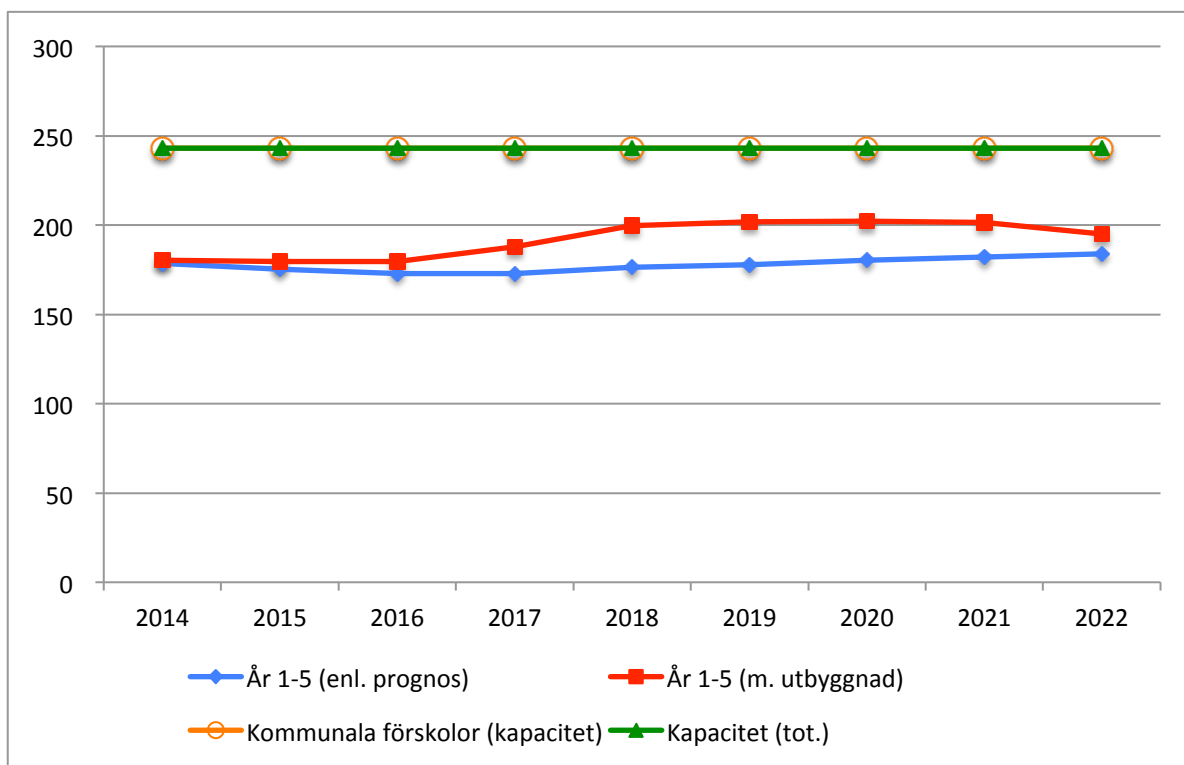
VÄSTERÄNGEN (B)

FÖRSKOLA

BEHOV enligt prognos	2014	2015	2016	2017	2018	2019	2020	2021	2022
År 0	30	30	31	31	32	32	32	32	33
År 1-5 (enl. prognos)	178	175	173	173	176	178	180	182	184
	209	206	204	204	208	210	212	215	216

BEHOV enligt prognos och utbyggnadsplaner	2014	2015	2016	2017	2018	2019	2020	2021	2022
År 0	41	30	44	59	46	32	32	32	33
År 1-5 (m. utbyggnad)	181	180	180	188	200	202	202	202	195
	221	210	224	247	246	234	235	234	228

KAPACITET i befintliga lokaler 2014	2014	2015	2016	2017	2018	2019	2020	2021	2022
Kommunala förskolor (kapacitet)	243	243	243	243	243	243	243	243	243
Fristående förskolor	0	0	0	0	0	0	0	0	0
Kapacitet (tot.)	243	243	243	243	243	243	243	243	243



RESULTAT (brist (-) eller överskott (+))	2014	2015	2016	2017	2018	2019	2020	2021	2022
	62	63	63	55	43	41	41	41	48

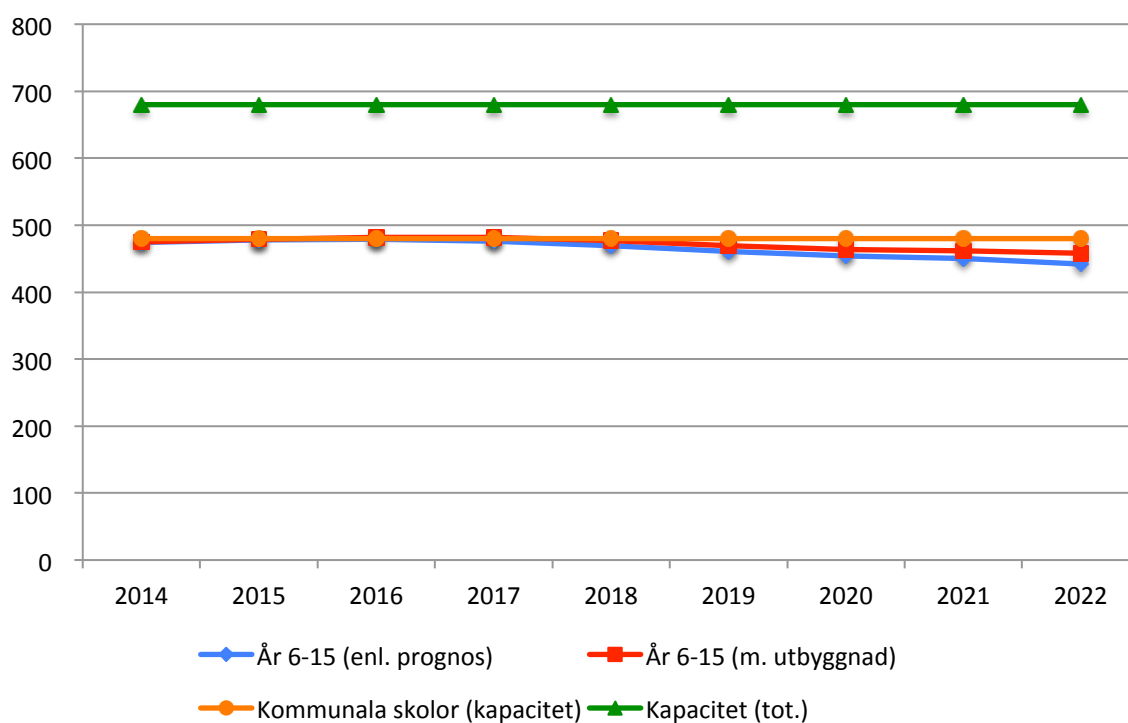
VÄSTERÄNGEN (B)

GRUNDSKOLA

BEHOV enligt prognos	2014	2015	2016	2017	2018	2019	2020	2021	2022
År 6-15 (enl. prognos)	474	478	479	476	470	461	454	451	442
	474	478	479	476	470	461	454	451	442

BEHOV enligt prognos och utbyggnadsplaner	2014	2015	2016	2017	2018	2019	2020	2021	2022
År 6-15 (m. utbyggnad)	475	479	482	482	477	469	464	462	458
	475	479	482	482	477	469	464	462	458

KAPACITET i befintliga lokaler 2014	2014	2015	2016	2017	2018	2019	2020	2021	2022
Kommunala skolor (kapacitet)	480	480	480	480	480	480	480	480	480
Fristående skolor	200	200	200	200	200	200	200	200	200
Kapacitet (tot.)	680	680	680	680	680	680	680	680	680



RESULTAT (brist (-) eller överskott (+))	2014	2015	2016	2017	2018	2019	2020	2021	2022
	205	201	198	198	203	211	216	218	222

VÄSTERÄNGEN (C)

	2014	2015	2016	2017	2018	2019	2020	2021	2022	2023	2024	2025	2026	2027	2028	2029	2030	2031	2032	2033	2034	2035		Bostads- rätt	/år	Hyses- rätt	/år	Små- hus	/år
VÄ01 Dalängen	40																								40	40			
VÄ02 Glastomten		50	50	50	55																				100	100			
VÄ03 Björkullen																									110	110	55		
	40	50	105	55	55																				110	140			

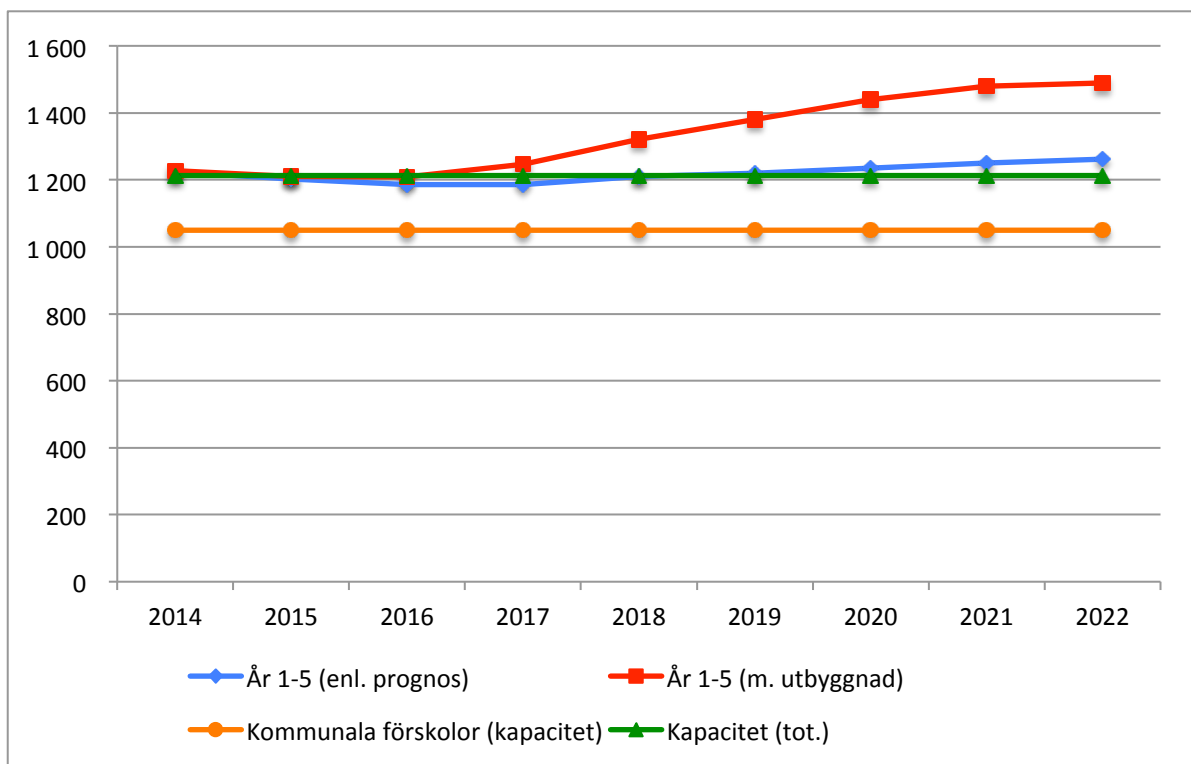
KOMMUNEN (B)

FÖRSKOLA

BEHOV enligt prognos	2014	2015	2016	2017	2018	2019	2020	2021	2022
År 0	205	207	211	214	216	219	220	221	222
År 1-5 (enl. prognos)	1 224	1 203	1 186	1 186	1 210	1 220	1 236	1 250	1 261
	1 429	1 410	1 397	1 400	1 426	1 439	1 456	1 471	1 483

BEHOV enligt prognos och utbyggnadsplaner	2014	2015	2016	2017	2018	2019	2020	2021	2022
År 0	220	211	291	326	371	343	344	317	318
År 1-5 (m. utbyggnad)	1 227	1 210	1 209	1 246	1 321	1 381	1 440	1 479	1 489
	1 447	1 421	1 500	1 572	1 692	1 724	1 784	1 796	1 807

KAPACITET i befintliga lokaler 2014	2014	2015	2016	2017	2018	2019	2020	2021	2022
Kommunala förskolor (kapacitet)	1 049	1 049	1 049	1 049	1 049	1 049	1 049	1 049	1 049
Fristående förskolor	164	164	164	164	164	164	164	164	164
Kapacitet (tot.)	1 213	1 213	1 213	1 213	1 213	1 213	1 213	1 213	1 213



RESULTAT (brist (-) eller överskott (+))	2014	2015	2016	2017	2018	2019	2020	2021	2022
	-14	3	4	-33	-108	-168	-227	-266	-276

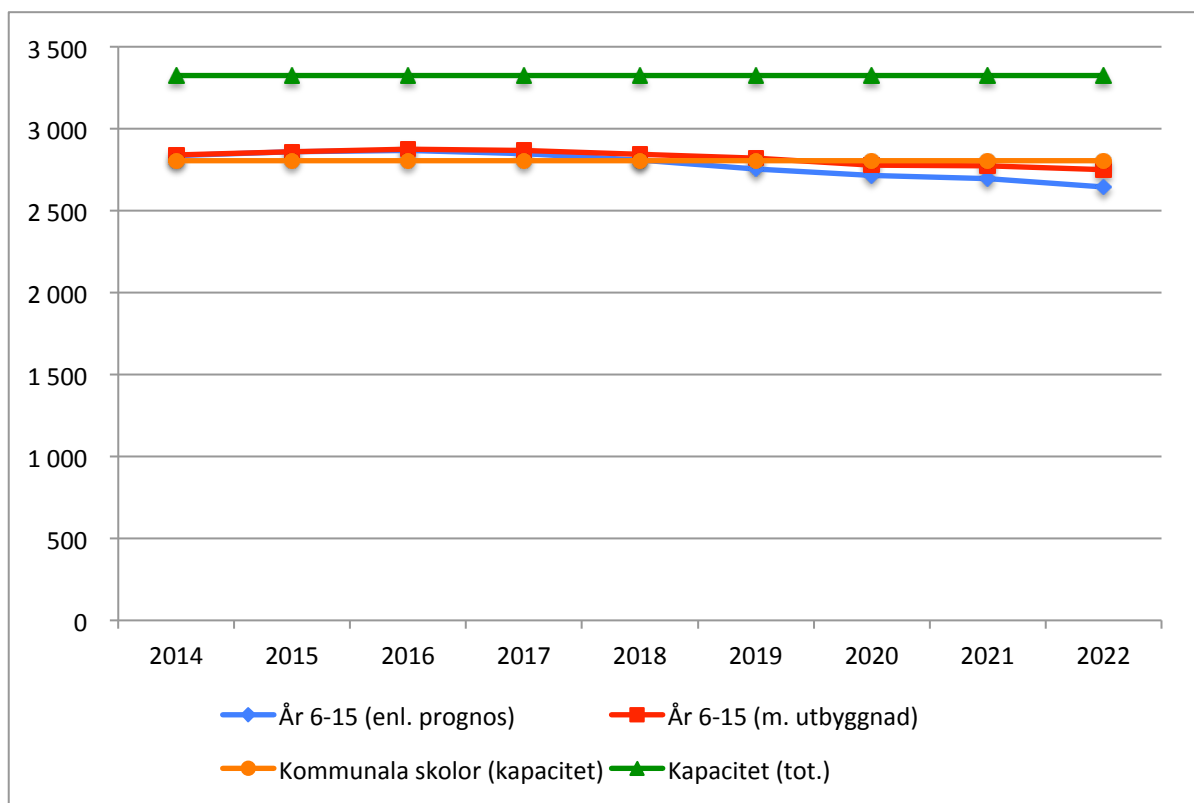
KOMMUNEN (B)

GRUNDSKOLA

BEHOV enligt prognos	2014	2015	2016	2017	2018	2019	2020	2021	2022
År 6-15 (enl. prognos)	2 838	2 859	2 866	2 848	2 811	2 756	2 717	2 696	2 645
	2 838	2 859	2 866	2 848	2 811	2 756	2 717	2 696	2 645

BEHOV enligt prognos och utbyggnadsplaner	2014	2015	2016	2017	2018	2019	2020	2021	2022
År 6-15 (m. utbyggnad)	2 840	2 861	2 876	2 869	2 846	2 821	2 778	2 773	2 750
	2 840	2 861	2 876	2 869	2 846	2 821	2 778	2 773	2 750

KAPACITET i befintliga lokaler 2014	2014	2015	2016	2017	2018	2019	2020	2021	2022
Kommunala skolor (kapacitet)	2 805	2 805	2 805	2 805	2 805	2 805	2 805	2 805	2 805
Fristående skolor	520	520	520	520	520	520	520	520	520
Kapacitet (tot.)	3 325	3 325	3 325	3 325	3 325	3 325	3 325	3 325	3 325



RESULTAT (brist (-) eller överskott (+))	2014	2015	2016	2017	2018	2019	2020	2021	2022
	485	464	449	456	479	504	547	552	575

