

RUTIN FÖR

Mottagande i anpassade grundskolan



Antaget av

Förvaltningsledningen

Antaget

2023-07-18

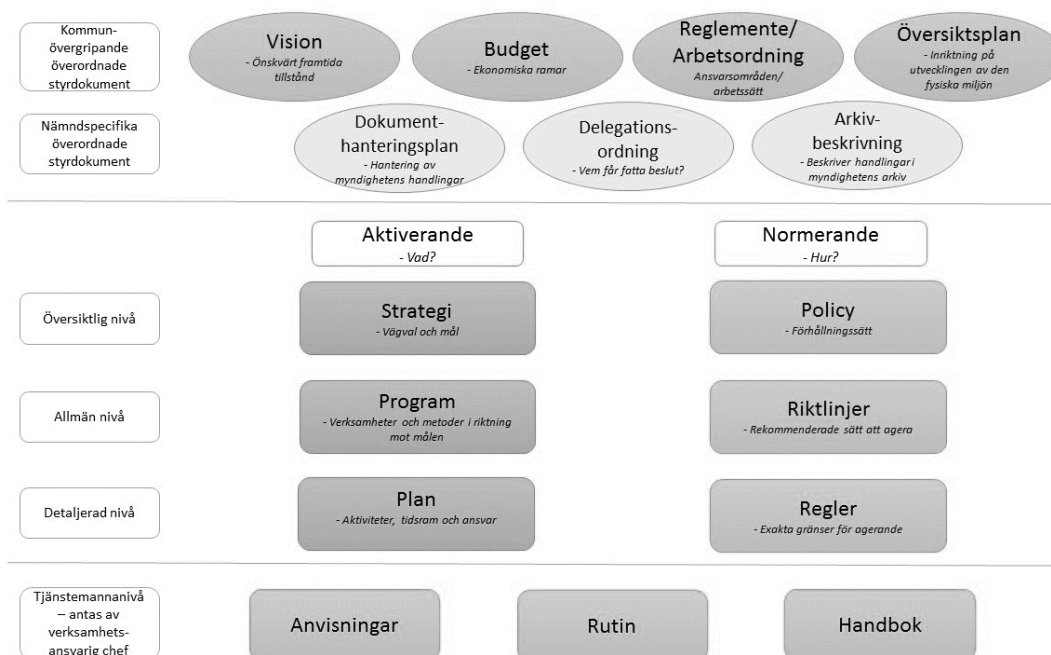
Giltighetstid

Tillsvidare

Dokumentansvarig

Verksamhetschef barn- och elevhälsoenheten

Håbo kommuns styrdokumentshierarki



Diarienummer

BoU 2019/00070

Gäller för

Barn- och utbildningsförvaltningen

Relaterade styrdokument

Förändringshistorik

<i>Version</i>	<i>Datum</i>	<i>Förändring</i>	<i>Ansvarig</i>
1.0	2019-02-14		
2.0	2022-02-14	Förtydligande av ärendegången och ansvarsfördelning	
3.0	2023-07-18	Namnändring på skolformen	

Innehåll

Håbo kommuns styrdokumentshierarki	2
Inledning	4
När frågan om mottagande väcks	4
När frågan om mottagande väcks för ett barn i förskolan	4
När frågan om mottagande väcks för en elev i grundskola	5
När frågan om mottagande väcks för barn/elev från annan kommun	6
Vårdnadshavares medgivande	7
Om vårdnadshavarna ej ger medgivande till att barnet ändrar skolform	7
Beredning och beslut om mottagande i anpassade grundskolan	7
Överklagande	8
Vid önskemål om placering i anpassade grundskolan	8

Rutin för mottagande i anpassade grundskolan

Denna rutin handlar om vilka beslut som behöver tas, vem som gör vad och när och vilket underlag som behöver finnas för att en elev ska kunna mottas i anpassade grundskolan. Rutinen beskriver processen från det att frågan väcks till att mottagande är verkställt. Det är viktigt att ärendet om mottagande blir ordentligt utredda, att beslut fattas på välgrundade underlag samt att vårdnadshavare har insyn i processen.

Inledning

Anpassade grundskolan ska ge elever med intellektuell funktionsnedsättning/utvecklingsstörning en för dem anpassad utbildning som ger kunskaper och värden samt utvecklar elevernas förmåga att tillägna sig dessa. Utbildningen ska utformas så att den bidrar till personlig utveckling, förbereder eleverna för aktiva livsval och ligger till grund för fortsatt utbildning. Utbildningen ska främja allsidiga kontakter och social gemenskap samt ge en god grund för ett aktivt deltagande i samhällslivet.

När frågan om mottagande väcks

Det är barnets/elevens hemkommun¹ som ansvarar för att en utredning blir gjord om barnets/elevens målgruppsstillhörighet och därefter fattar beslut i ärendet. I en utredning ska det klargöras om barnet/eleven tillhör anpassade grundskolans målgrupp, det vill säga att barnet/eleven inte bedöms kunna nå upp till grundskolans kunskapskrav för att hen har en intellektuell funktionsnedsättning eller ett tillstånd som enligt skollagen jämföras med intellektuell funktionsnedsättning. Det är därför varken möjligt eller önskvärt att endast bygga ett mottagande på en precisering av en viss intelligenskvot. Beslutet om att barnet/eleven har rätt att tas emot eller inte i anpassade grundskolan fattas efter sammanställning av utredningens olika delar och en noggrann analys. Om utredningsunderlaget är ofullständigt ska det kompletteras innan beslut kan tas.

När frågan om mottagande väcks för ett barn i förskolan

När frågan väcks i förskolan om att ett barn i framtiden kan behöva gå i anpassade grundskolan ska rektor för förskolan informera vårdnadshavare om att det finns tre alternativ:

- börja i anpassade grundskolans år 1, som då är anpassad efter åldersgruppen 6-åringar
- stanna kvar ytterligare ett i år i förskolegruppen, skolplikten skjuts upp ett år²
- börja i förskoleklass i grundskolan

Rektor för förskolan ansvar för:

- att samla in allt utredningsmaterial från t ex habiliteringen, BVC och/eller barnneurologen samt inhämtar medgivande från vårdnadshavare.
- att en pedagogisk bedömning genomförs på förskolan.

¹ Enligt skollagen är hemkommunen den kommun som man är folkbokförd i.

² Hemkommunen kan även göra bedömningen att en sexåring som tillhör anpassade grundskolans målgrupp har särskilda skäl för att få skolplikten uppskjuten ett år.

- att meddela verksamhetschef för Barn- och elevhälsoenheten via mejlfunktion i Prorenata att en social bedömning ska genomföras som en del av underlaget för mottagande i anpassade grundskolan.
- att meddela verksamhetschef för Barn- och elevhälsoenheten att ärendet bör tas upp i beredningsgruppen för bedömning om mottagande i anpassade grundskolan när den sociala bedömningen är genomförd.
- att skicka det samlade underlaget tillsammans med den aktuella pedagogiska bedömningen gemensamt i pappersform via internpost, märkt med SEKRETESS, till Barn- och elevhälsans verksamhetschef som underlag för bedömning.

När den sociala bedömningen är klar förs den i kurators journal i ProReNata. Dokumentet skickas digitalt via ProReNata till Beredningsgruppens funktionsbrevlåda som underlag för bedömning om mottagande i anpassade grundskolan.

Om vårdnadshavaren har önskemål om placering på anpassade grundskolan, meddelar verksamhetschef för Barn- och elevhälsoenheten till rektor på anpassade grundskolan att en eventuell plats bör beredas inför mottagande och placering på anpassade grundskolan.

När frågan om mottagande väcks för en elev i grundskola

Om en elev inte bedöms kunna uppnå grundskolans kunskapskrav ska lärare i förskoleklass, grundskolan eller elevhälsans personal snarast informera rektorn. Elevens behov av anpassningar, inom ramen av särskilt stöd, har dokumenterats och utvärderats på elevhälsomöten kontinuerligt. Om eleven, trots dessa anpassningar, inte bedöms kunna uppnå grundskolans kunskapskrav och om det dessutom, finns tecken på att eleven kan komma att tillhöra anpassade grundskolans målgrupp, bör frågan om mottagande i anpassade grundskolan väckas.

När frågan väcks i grundskolan om att en elev i framtiden kan behöva läsa enligt anpassade grundskolans läroplan ska rektor informera vårdnadshavare om att det finns fyra alternativ:

- Eleven mottas inte i anpassade grundskolan då eleven inte bedöms tillhöra målgruppen
- Eleven mottas i anpassade grundskolan med placering i anpassade grundskolan
- Eleven mottas i anpassade grundskolan på försök under högst 6 månader
- Eleven mottas i anpassade grundskolan men får sin utbildning i grundskolan och följer anpassade grundskolans läroplan

Rektor meddelar via mejlfunktion i Prorenata till Barn- och elevhälsans verksamhetschef att en elev bör tas upp i beredningsgruppen för bedömning om mottagande i anpassade grundskolan.

Utredningens alla fyra delar samt vårdnadshavares medgivande skickas digitalt via ProReNata till beredningsgruppens funktionsbrevlåda som underlag för bedömning. Rektor ansvarar för att fildela det inskannade medgivandet och den pedagogiska bedömningen. Sjuksköterskan ansvarar för att dela den medicinska bedömningen och psykologen ansvarar för att dela den psykologiska bedömningen samt kurator ansvarar för att dela den sociala bedömningen.

När frågan om mottagande väcks för barn/elev från annan kommun

När barn/elev flyttar in från annan kommun behöver inte någon ny utredning göras eller nytt beslut fattas, såvida det inte bedöms att utredningsunderlaget är bristfälligt eller att det framkommer ny information som indikerar att det tidigare beslutet kan vara felaktigt.

Kommunen ska begära in och få utredningsunderlaget från barnets/elevens tidigare hemkommun. Kommunen försäkras om att hemkommunen har gjort en fullständig utredning av barnet/eleven och begära in hemkommunens beslut om barnets/elevens målgruppsstillhörighet. Vårdnadshavare eller avlämnande skola lämnar eller skickar via post utredningsunderlaget till verksamhetschef för Barn- och elevhälsoenheten för bedömning. Beredningsgruppen ansvarar för bedömning av utredningsunderlaget.

Utredningens olika delar

Ett beslut om mottagande i anpassade grundskolan ska föregås av en utredning som omfattar:

- *Pedagogisk bedömning:* Syftet med den pedagogiska bedömningen är att ge en allsidig och realistisk bild av elevens förutsättningar att nå kunskapskraven i grundskolan respektive gymnasieskolan. Det är angeläget att det ingår en redogörelse för vilka anpassningar av undervisningen, vilka stödinsatser som har genomförts och resultaten av dessa. Specialpedagog/speciallärare på elevens skola ansvarar för den pedagogiska bedömningen.
- *Medicinsk bedömning:* Syftet är att redovisa om det finns medicinska faktorer som indikerar en utvecklingsstörning. Om läkaren bedömer att det istället finns andra orsaker än utvecklingsstörning som kan orsaka elevens uppvisade skolsvårigheter behöver detta beskrivas i bedömningen. Skolläkaren ansvarar för den medicinska bedömningen om eleven går i skolan. Om barnet går i förskolan är det vården som ansvarar för den medicinska bedömningen (t.ex. habilitering, BVC och/eller barnneurologen).
- *Psykologisk bedömning:* Syftet är att fastställa om eleven har en intellektuell funktionsnedsättning eller inte. Det är lämpligt att psykologen även redovisar elevens kognitiva nivå, det vill säga allmänintellektuell nivå, för att ge underlag till de beslut som senare ska fattas om en mottagen elev ska läsa ämnen eller ämnesområden i anpassade grundskolan. Skolpsykolog ansvarar för den psykologiska bedömningen om eleven går i skolan. Om barnet går i förskolan ansvarar vården för den psykologiska bedömningen (t.ex. habilitering eller BVC).
- *Social bedömning:* Syftet är att redovisa om det finns sociala orsaker och bakgrundsfaktorer som är av sådan karaktär att de kan förklara elevens svårigheter. Finns inga sådana omständigheter är det viktigt att detta framgår av bedömningen, så att man till exempel dokumenterar att man inte funnit några sociala faktorer som bedöms kunna ligga till grund för elevens svårigheter. Skolkurator ansvarar för den sociala bedömningen

- *Vårdnadshavarens medgivande till mottagande i anpassade grundskolan³:*
Hemkommunen behöver inhämta vårdnadshavarens medgivande innan hemkommunen fattar ett beslut om mottagande i anpassade grundskolan. Rektor på barnets/elevens förskola/skola ansvarar för att inhämta vårdnadshavarens skriftliga medgivande.

Vårdnadshavare ska ge sitt samtycke till alla bedömningar förutom den pedagogiska. Vid behov ska tolk användas. Om vårdnadshavare inte ger sitt samtycke till bedömningarna ska skolan fortsatt ha dialog med vårdnadshavarna om behovet av särskilt stöd som konstaterats.

Vårdnadshavarens medgivande

Innan ett beslut kan fattas om mottagande behöver den som ansvarar för beslutet, eller den kontaktperson som finns i kommunen, underrätta vårdnadshavarna och eleven om vad som framkommit i de olika bedömningarna i utredningen. Vid behov ska tolk användas. Hemkommunen behöver inhämta båda vårdnadshavarens medgivande innan hemkommunen fattar ett beslut om mottagande i anpassade grundskolan.

Om vårdnadshavarna ej ger medgivande till att barnet ändrar skolform

Vårdnadshavarna kan välja att motsätta sig ett mottagande i anpassade grundskolan, trots att utredningen bedömer att barnet har rätt att gå i anpassade grundskolan. Väljer vårdnadshavarna att barnet ska gå i grundskolan ska barnet undervisas efter grundskolans kursplaner och få stöd utifrån behov i grundskolan. Ett barn kan dock tas emot i anpassade grundskolan utan vårdnadshavarens medgivande, om det finns synnerliga skäl med hänsyn till barnets bästa. I förarbetena till skollagen betonas vikten av att vårdnadshavarna ska kunna välja skolform för sitt barn.

Beredning och beslut om mottagande i anpassade grundskolan

Barn- och elevhälsans beredningsgrupp gör en helhetsbedömning av utredningarna. Beredningen utförs av andra personer än de som har gjort utredningarna. I beredningsgruppen ingår specialpedagog, psykolog, kurator och verksamhetschef för Barn- och elevhälsan.

Vid behov av fördjupad information kring elevens pedagogiska förutsättningar gör Barn- och elevhälsoenhetens specialpedagog en komplettering av den pedagogiska bedömningen. Det är verksamhetschef för Barn- och elevhälsan som tar beslut om mottagande eller ej i anpassade grundskolan. Beslut meddelas skriftligt av Barn- och elevhälsans verksamhetschef till rektor via Prorenata. Elev och vårdnadshavare delges beslutet skriftligen med motivering och besvärshänvisning⁴ av verksamhetschef för Barn- och elevhälsan.

Det är viktigt att beslutet om mottagande i anpassade grundskolan motiveras. Motiveringen ska innehålla uppgifter om vilka föreskrifter som har tillämpats och vilka omständigheter som har varit avgörande för myndighetens ställningstagande. Av motiveringen kan det framgå vilka faktorer som beaktats i den sammanvägda bedömningen vad gäller elevens förutsättningar att nå kunskapskraven, hur faktorerna vägts samman samt vad som fällt avgörandet i tveksamma fall.

³ Kommungemensam blankett finns i Prorenata.

⁴ Överklagningsbart beslut.

Utifrån utredningen kan beredningsgruppen ge rekommendationer till huvudmannen inför dennes beslut om eleven huvudsakligen ska läsa ämnen eller ämnesområden i anpassade grundskolan.

Rektor är ansvarig för samverkan med vårdnadshavarna samt för informationen till dem om den fortsatta skolgången. Rektor ansvarar också för att vårdnadshavarna informeras om vilka möjligheter och begränsningar det finns att få i sin utbildning enligt anpassade grundskolans läroplan, dvs. att de framtida studiealternativen begränsas. Anpassade grundskolan kan dock samtidigt ge barnet en undervisning som är bättre anpassad efter hennes eller hans funktionsnedsättning och behov av stöd.

Överklagande

Ett beslut om mottagande i anpassade grundskolan går att överklaga. Den som delger någon ett sådant myndighetsbeslut är skyldig att informera mottagaren om detta. Beslutet får bara överklagas av vårdnadshavarna. Överklagandet ska lämnas in till den kommun som fattat beslutet. Det ska vara skriftligt och ha kommit in till kommunen inom tre veckor från den dag den klagande fått del av beslutet.

Vid önskemål om placering i anpassade grundskolan

Verksamhetschef för Barn- och elevhälsan meddelar via Prorenata anpassade grundskolans rektor att plats ska beredas. Barn- och elevhälsoenhetens specialpedagoger planerar tillsammans med berörda från avlämnande och mottagande förskola/skola överlämning av eleven till anpassade grundskolan enligt särskild rutin. Vårdnadshavare deltar ej i detta möte.

Vårdnadshavare kan ha önskemål om placering på försök i högst 6 månader. Vid placering på försök måste eleven uppfylla målgruppsstillhörighet och kommer under tiden för placeringen följa bestämmelser som gäller för elever i anpassade grundskolan.

Rektor i anpassade grundskolan planerar tillsammans med personal och vårdnadshavare en individuell inskolning för den mottagna eleven.

Skollagen 7 kap

Anpassade grundskolan

5 Barn som på grund av att de har en intellektuell funktionsnedsättning inte bedöms ha förutsättningar att uppfylla sådana betygskriterier eller kriterier för bedömning av kunskaper som gäller för grundskolan och som minst ska uppfyllas, ska tas emot i anpassade grundskolan.

Frågan om mottagande i anpassade grundskolan prövas av barnets hemkommun. Ett beslut om mottagande i anpassade grundskolan ska föregås av en utredning som omfattar en pedagogisk, psykologisk, medicinsk och social bedömning. Samråd med barnets vårdnadshavare ska ske när utredningen genomförs.

Om barnets vårdnadshavare inte lämnar sitt medgivande till att barnet tas emot i anpassade grundskolan, ska barnet fullgöra sin skolplikt enligt vad som gäller i övrigt enligt denna lag. Ett barn får dock tas emot i anpassade grundskolan utan sin vårdnadshavares medgivande, om det finns synnerliga skäl med hänsyn till barnets bästa. Lag (2022:1315).

Mottagande på försök

8 § Den som är elev i grundskolan, anpassade grundskolan eller specialskolan kan på försök under högst sex månader tas emot som elev i en annan av dessa skolformer, om de huvudmän som berörs är överens om detta och elevens vårdnadshavare medger det. Lag (2022:1315).

Integrerade elever

9 § En elev i grundskolan kan få sin utbildning inom anpassade grundskolan (integrerad elev), om de huvudmän som berörs är överens om detta och elevens vårdnadshavare medger det. En elev i anpassade grundskolan kan under samma förutsättningar få sin utbildning inom grundskolan eller sameskolan.

För en elev som på detta sätt får sin utbildning inom en annan skolform gäller de bestämmelser som avser den ursprungliga skolformen. Rektorn för den skolenhet där eleven får sin undervisning får dock besluta om de undantag från dessa bestämmelser som krävs med hänsyn till undervisningens uppläggning. Lag (2022:1315).

Skollagen 11 kap

Utbildningens syfte

2 § Anpassade grundskolan ska ge elever med intellektuell funktionsnedsättning en för dem anpassad utbildning som ger kunskaper och värden och utvecklar elevernas förmåga att tillägna sig dessa.

Utbildningen ska utformas så att den bidrar till personlig utveckling, förbereder eleverna för aktiva livsval och ligger till grund för fortsatt utbildning.

Utbildningen ska främja allsidiga kontakter och social gemenskap och ge en god grund för ett aktivt deltagande i samhällslivet.

5 § Anpassade grundskolan omfattar utbildning i ämnen eller inom ämnesområden, eller en kombination av dessa. Utbildning inom ämnesområden är avsedd för elever som inte kan tillgodogöra sig hela eller delar av utbildningen i ämnen. Utbildningen kan också omfatta ämnen enligt grundskolans kursplaner.

Skollagen 14 kap

Fritidshemmet

2 § Fritidshemmet kompletterar utbildningen i förskoleklassen, grundskolan, anpassade grundskolan, specialskolan, sameskolan och särskilda utbildningsformer som skolplikt kan fullgöras i. Fritidshemmet ska stimulera elevernas utveckling och lärande samt erbjuda dem en meningsfull fritid och rekreation. Utbildningen ska utgå från en helhetssyn på eleven och elevens behov.

Fritidshemmet ska främja allsidiga kontakter och social gemenskap.