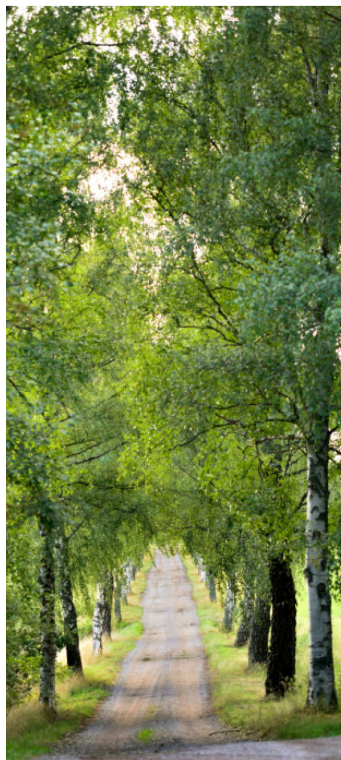


ÖVERSIKTSPLAN

Håbo - en kommun för framtiden



Kortversion av översiktsplan

Håbo - en kommun för
framtiden, antagen av
kommunfullmäktige
2022-05-09

En kommun för framtiden

Översiktsplanen är kommunens viktigaste dokument för den fysiska planeringen då den anger hur vi ska utveckla och använda våra mark- och vattenområden på en strategisk nivå. Håbo kommuns översiktsplan tar avstamp i kommunens vision Vårt framtida Håbo.

Håbo ska utvecklas samtidigt som kommunens karaktär och värden bibehålls och stärks. Merparten av Håbo kommuns bebyggelseutveckling ska ske inom

befintliga bebyggelsegrupper och redan ianspråktagna områden. Det innebär att bebyggelseutvecklingen koncentreras nära mötesplatser och servicepunkter i kommunen.

I Håbo finns stora områden med höga natur- och kulturmiljövärden. Dessa värden ska bevaras samtidigt som invånare och besökare får tillgång till områdena. Genom goda boendemiljöer, bra möjligheter till transport och nära till rekreation ges förutsättningar för ett gott liv.

Vad är en översiktsplan?

Enligt plan- och bygglagen ska alla kommuner ha en aktuell översiktsplan som omfattar hela kommunen. Översiktsplanen anger riktningen för kommunens långsiktiga utveckling och är vägledande vid beslut om mark- och vattenanvändning.

Översiktsplanen beskriver hur mark- och vattenområden ska användas, bevaras eller utvecklas. Den pekar ut områden för bland annat bostäder,

infrastruktur, verksamheter och grönområden samt uppmärksammar värdefulla områden där viktiga funktioner och värden ska bevaras och utvecklas.

Förslag till ny översiktsplan var ute för samråd mellan 16 december 2016 och 28 februari 2017. Planförslaget var därefter ute för utställning mellan 17 juni och 30 september 2019. Den 9 maj 2022 antogs översiktsplanen av kommunfullmäktige.



Översiktsplanens delar

Översiktsplanen består av sju delar. Dokumentet **Håbo - en kommun för framtiden** utgör själva huvudhandlingen och till denna hör sex underlag och bilagor.

Huvudhandlingen

Huvudhandlingen består av fem kapitel. I **inledningen** beskrivs översiktsplanens syfte och process samt övergripande utgångspunkter.

Utvecklingsstrategin visar på en översiktlig nivå hur Håbo kommun ska utvecklas.

Mark- och vattenanvändningen

beskriver hur Håbo kommun vill att mark- och vattenområden ska användas i framtiden. I denna del redovisas översiktsplanen på en mark- och vattenanvändningskarta med tillhörande riktlinjer.

Generella riktlinjer anger riktlinjer för allmänna intressen såsom exempelvis lokalisering och utformning av bebyggelse, natur- och kulturmiljö, miljö- och klimataspekter samt bostadsbyggande.

Avvägning mellan motstående allmänna intressen beskriver kommunens bedömning där exploateringsintressen har prio-

riterats framför andra allmänna intressen.

Bilagor och underlag

Länsstyrelsens granskningsyttrande innehåller länsstyrelsens synpunkter som framfördes under utställningen.

Planeringsförutsättningar utgör ett kunskapsunderlag som ligger till grund för de strategier och riktlinjer som redovisas i huvudhandlingen.

Till översiktsplanen hör också en **hållbarhetsbedömning** inklusive en miljökonsekvensbeskrivning (MKB).

I **utställningsutlåtandet** och **samrådsredogörelsen** sammanfattas och kommenteras inkomna synpunkter från utställningen respektive samrådet. Totalt inkom 38 yttranden under utställningen och 115 yttranden under samrådet.

I den **särskilda sammanställningen** redovisas hur miljöaspekter från hållbarhetsbedömningen har hanterats.



Utvecklingsstrategi

Översiktsplanens utvecklingsstrategi visar på en översiktlig nivå hur Håbo kommun ska utvecklas. Planeringsprinciperna tillsammans med strukturbilden illustrerar kommunens framtida utveckling.

Översiktsplanen bygger på sex planeringsprinciper, som illustrerar kommunens förhållningssätt för att främja en hållbar utveckling och nå visionen **Vårt framtida Håbo**. Principerna beskrivs i kapitel 2 i översiktsplanen.

Utvecklingen i kommunen ska främst koncentreras till den kommunala och de lokala kärnorna. Genom förtätning och komplettering kan goda boendemiljöer skapas i kollektivtrafikhärläge. Kyrkbyarna kan utvecklas genom aktsam komplettering av befintlig bebyggelse.



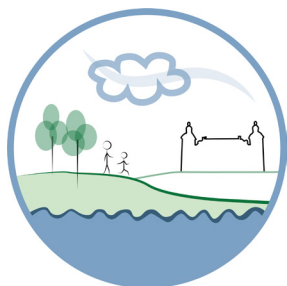
Främja landsbygden



Fokusera utvecklingen



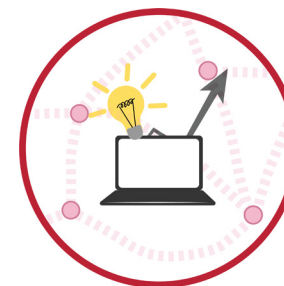
Skapa trädgårdsstad med stationsnärläge



Tillvarata natur- och kulturmiljöer



Möjliggör möten



Stärka näringslivet



Struktur bilden illustrerar kommunens intentioner utifrån de sex planeringsprinciperna. Bilden visar områden och stråk som ska utvecklas samt områden att bevara.



Kommunal kärna



Transportsamband



Grönt samband



Lokal kärna



Regional grön koppling



Jordbruksmark



Kyrkby



Grönstråk att stärka



Vatten

Mark- och vattenanvändningskarta

Kommunen är indelad i områden baserat på avsedd mark- och vattenanvändning. Riktlinjerna för mark- och vattenområden har ett långsiktigt perspektiv och ger vägledning vid förfrågningar om att förändra mark- eller vattenanvändningen.

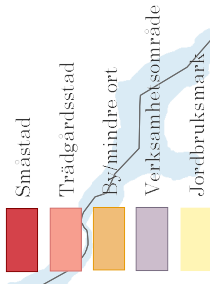
Jordbruksmark är en viktig resurs för hållbar utveckling. Eventuellt intrång i jordbruksmark ska tydligt motiveras.

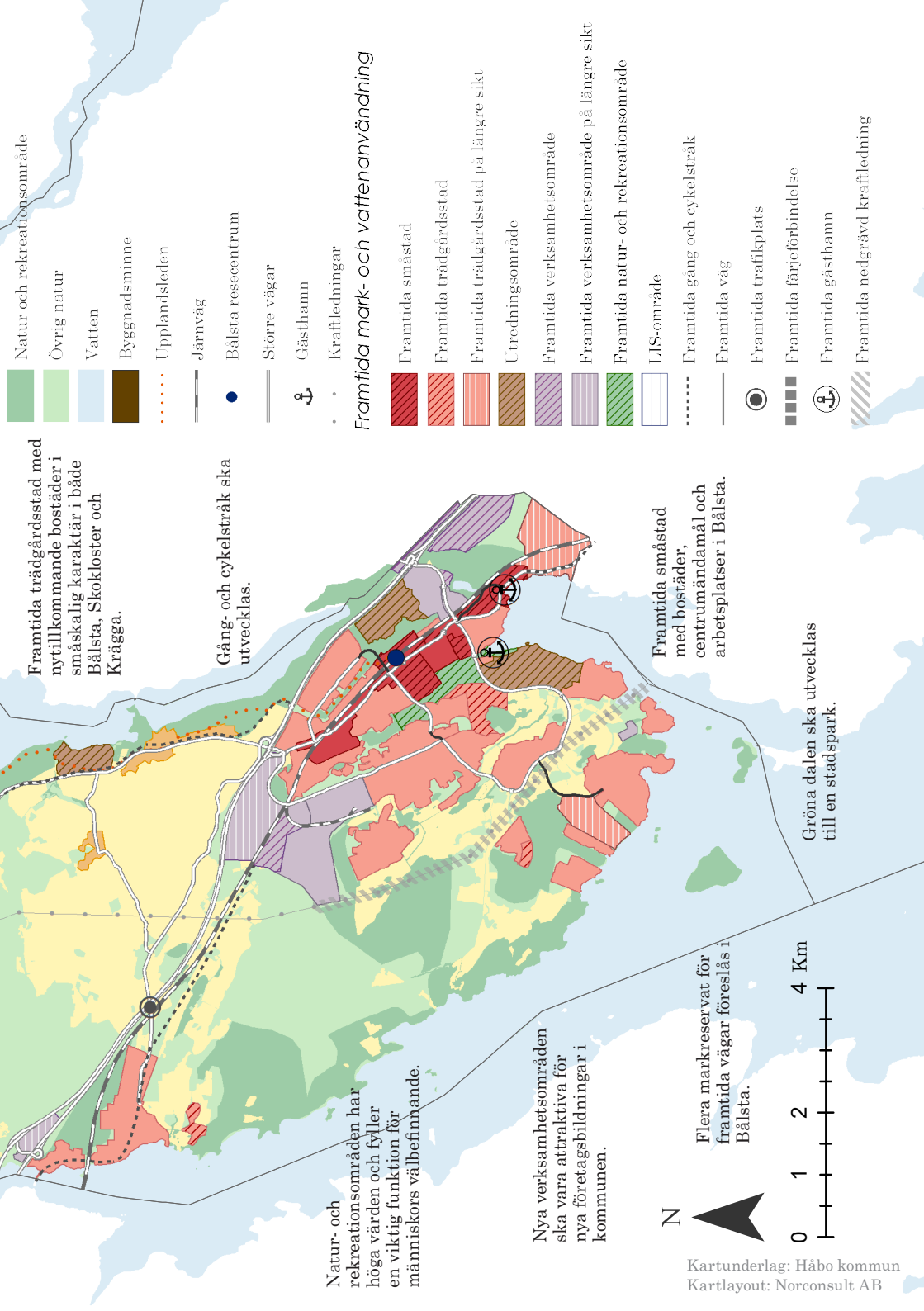
Mälaren är en viktig tillgång för kommunen.

Framtida färjeförbindelse över Skofjärden.

LIS-områden ska främja friluftslivet och öka attraktiviteten på landsbygden.

Befintlig mark- och vattenanvändning





Framtida trädgårdsstad med nyttillkommande bostäder i småskalig karaktär i både Bålsta, Skokloster och Krägga.

Gång- och cykelstråk ska utvecklas.

Natur- och rekreationsområden har höga värden och fyller en viktig funktion för människors välbefinnande.

Nya verksamhetsområden ska vara attraktiva för nya företagsbildningar i kommunen.

Framtida småstad med bostäder, centrumändamål och arbetsplatser i Bålsta.

Gröna dalen ska utvecklas till en stadspark.

Flera markreservat för framtida vägar föreslås i Bålsta.

Natur och rekreationsområde

Övrig natur

Vatten

Byggnadsminne

Upplandsleden

Järnväg

Bålsta resecentrum

Större vägar

Gästhamn

Kraftledning

Framtida mark- och vattenanvändning

Framtida småstad

Framtida trädgårdsstad

Framtida trädgårdsstad på längre sikt

Utredningsområde

Framtida verksamhetsområde

Framtida verksamhetsområde på längre sikt

Framtida natur- och rekreationsområde

LIS-område

Framtida gång och cykelstråk

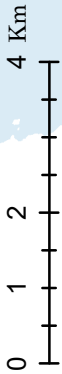
Framtida väg

Framtida trafikplats

Framtida färjeförbindelse

Framtida gästhamn

Framtida nedgrävd kraftledning





Den 9 maj 2022 antog kommunfullmäktige Håbo kommuns nya översiktsplan. Översiktsplanen anger riktningen för kommunens långsiktiga utveckling och kommunen arbetar nu med genomförandet av planen.

Översiktsplanen ska vara ett levande dokument som utvecklas i takt med tiden. Till sin hjälp i utvecklingen av översiktsplanen ska kommunen ta fram en planeringsstrategi. Syftet med planeringsstrategin är att den ska främja en mer kontinuerlig översiktsplanering och på så sätt hålla översiktsplanen aktuell. Planeringsstrategin ska antas av kommunfullmäktige senast två år efter ordinarie val.

Vill du veta mer om översiktsplanen?

På kommunens hemsida finns hela översiktsplanen och de tillhörande handlingarna att läsa.

Webb: www.habo.se/nyoversiktsplan

Har du frågor om översiktsplanen? Kontakta oss gärna via e-post eller brev.

E-post: plan@habo.se

Brev: **Planeringsavdelningen**
Håbo kommun
746 80 Bålsta