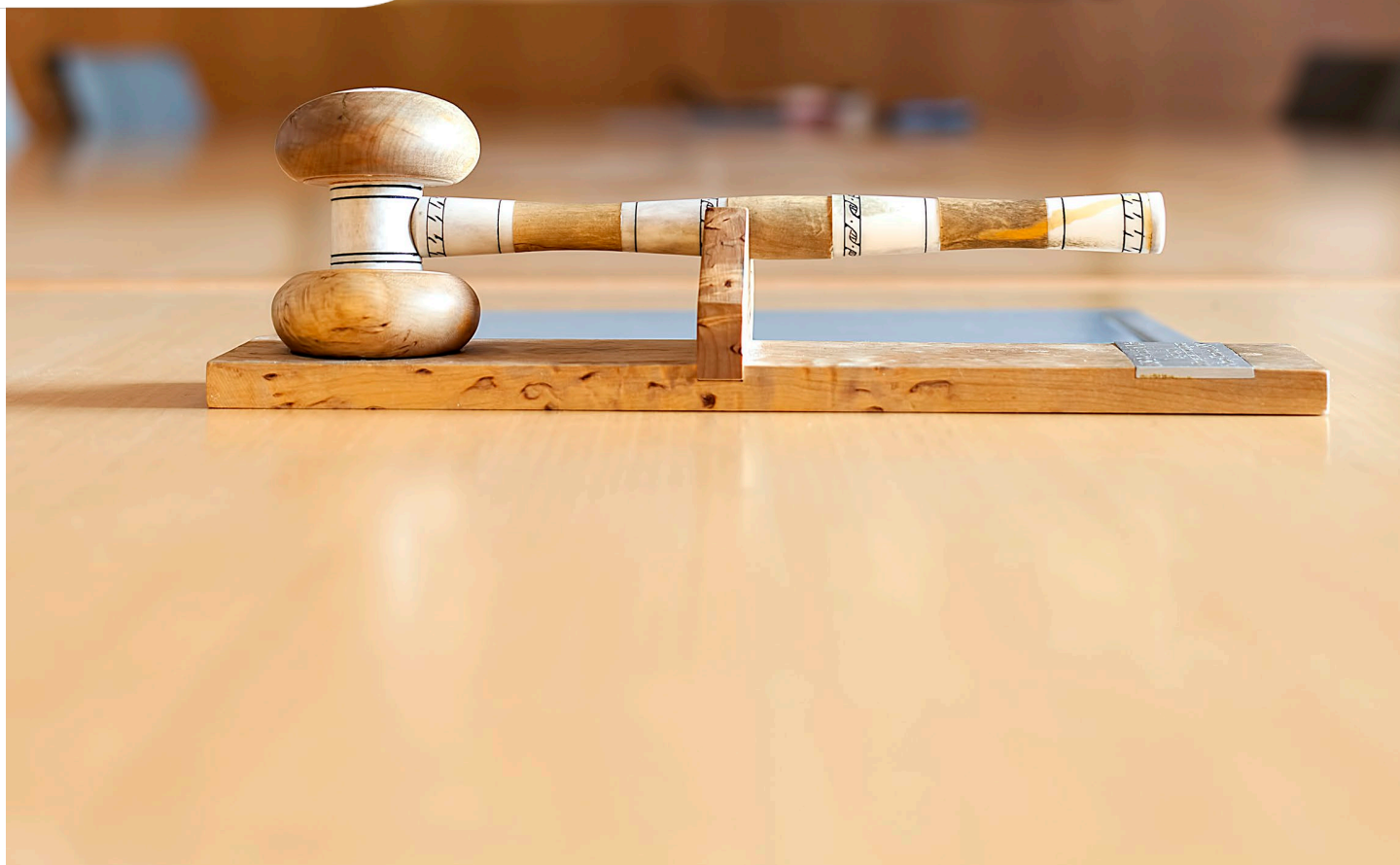
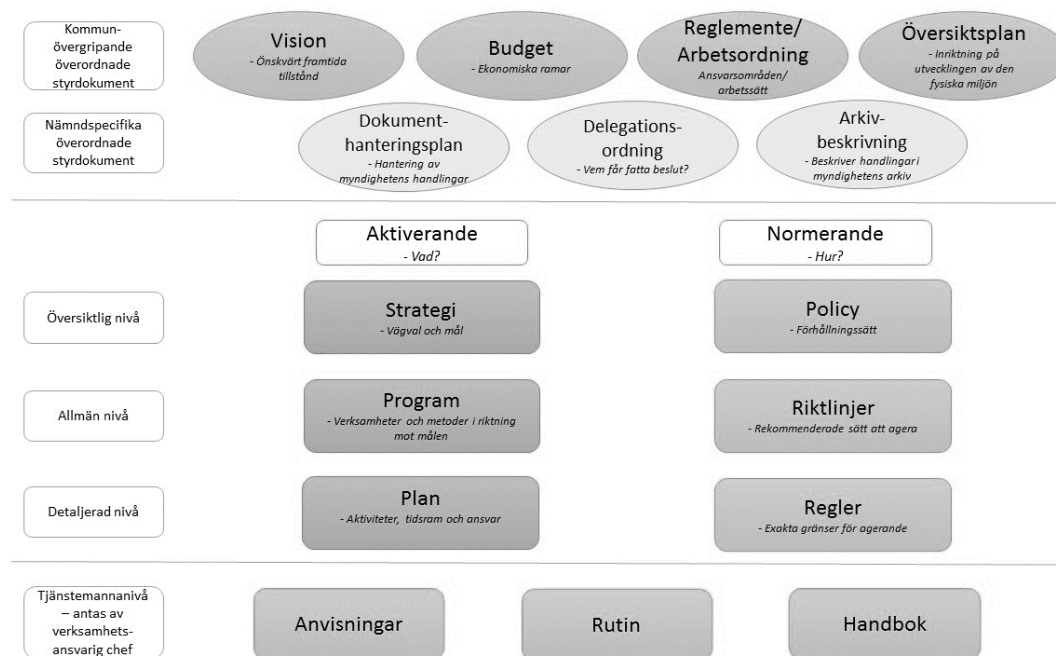


Plan- och
bygglovtaxa
inklusive kart- och
mättaxa



Antagen av	Kommunfullmäktige, 2022-06-13 § 72
Indexreglerad	Bygg- och miljönämnden, 2023-11-28, § 103
Giltighetstid	Tillsvidare
Dokumentansvarig	Förvaltningschef – bygg- och miljöförvaltningen

Håbo kommuns styrdokumentshierarki



Diarienummer

BMN 2023/00099

Gäller för

Indexreglering av plan- och bygglovtaxa inklusive kart- och mättaxa för år 2024

Tidpunkt för aktualitetsprövning

Vid behov

Ersätter tidigare versioner KF § 79, 2022-06-13

Innehållsförteckning

1. INLEDNING	2
Bakgrund	2
Syfte	2
2. AVGIFTER.....	2
Hur avgiften bestäms	2
konstruktion och omfattning	3
Beräkning av avgift.....	3
Mervärdesskatt.....	3
Betalning av avgift.....	3
Reducering av avgift vid ansökan via e-tjänsten.....	3
Indexreglering av taxa	3
3. ANSVARIG NÄMND/DELEGATION TILL TJÄNSTEMÄN	4
4. UPPLYSNING OM ÖVERKLAGANDE	4
5. PLANBESKED	4
Enkel åtgärd	4
Medelstor åtgärd	5
Stor åtgärd.....	5
6. AVGIFT FÖR PROGRAM, OMRÅDESBESTÄMMELSER OCH DETALJPLANER	5
7. DEFINITIONER	6

BILAGA: TAXATABELL



1. Inledning

Enligt denna taxa tas avgift ut för ärenden inom bygg- och miljönämndens och kommunstyrelsens verksamhetsområden. Avgifterna tas ut med stöd av plan- och bygglagen, PBL (2010:900), plan- och byggförordningen, PBF (2011:338) samt kommunallagen (2017:725).

Avgifterna är avsedda att täcka kommunens kostnad för den aktuella myndighetsutövningen eller tjänsten. Rådgivningsverksamhet och allmän övervakningsverksamhet är skattefinansierad.

Bakgrund

Tidigare plan- och bygglovtaxa inklusive kart- och mättaxa antogs av kommunfullmäktige den 13 juni 2022 § 72. Enligt KF:s beslut 2019-05-06 framgår det att indexreglering av taxan ska göras.

Syfte

Syftet med denna taxa är att med stöd av 12 kap. § 10 PBL meddela Håbo kommuns taxa för besked, beslut och handläggning enligt plan- och bygglagen.

Taxan är konstruerad i syfte att ge en förenkling för den som behöver få reda på vad en avgift kan bli då det exakta beloppet i kronor framgår. Det blir lättare att förstå och utläsa avgiften för sökande, beslutsfattare och förvaltning.

2. Avgifter

Särskilda föreskrifter om avgifter för kommunernas verksamhet inom planering och byggnadsväsende finns i 12 kap. 8 § plan- och bygglagen (2010:900). Där anges att avgifter får tas ut för:

- beslut om planbesked, förhandsbesked, villkorsbesked, startbesked, slutbesked och
- ingripandebesked,
- beslut om lov,
- tekniska samråd,
- slutsamråd,
- arbetsplatsbesök, mätningssuppdrag och andra tillsynsbesök på byggarbetsplatsen,
- upprättande av nybyggnadskartor, grundkartor och andra kartprodukter,
- framställning av arkivbeständiga handlingar,
- kungörelser enligt 9 kap. 41-41 b § tredje stycket,
- planavgift för detaljplaner och områdesbestämmelser,
- programarbete och
- andra tids- eller kostnadskrävande åtgärder.

Hur avgiften bestäms

Avgiften beräknas utifrån den taxa som var gällande vid tidpunkten när ärendet inkom till bygg- och miljöförvaltningen.

Finner bygg- och miljönämnden att det finns särskilda skäl som motiverar en höjning eller minskning av avgiften, får bygg- och miljönämnden besluta detta för visst slag av ärenden

eller för särskilt ärende. Om en åtgärd inte kan hänföras till en särskild grupp i tabellerna, beslutar bygg- och miljönämnden om skälig avgift grundad på tidsersättning.

Antagande av taxan beslutas av kommunfullmäktige, detsamma gäller ändring av taxans konstruktion och omfattning. Indexreglering beslutas av bygg- och miljönämnden.

Beräkning av avgift

Avgifterna enligt taxan grundar sig på den komplexitet och tidsåtgång som handläggning av respektive ärendetyp kräver. Avgifterna är avsedda att täcka kommunens kostnad för den aktuella myndighetsutövningen eller tjänsten. Avgiften för en viss åtgärd tas ut enligt de tabeller som hör till taxan.

I avgiften ingår registrering, granskning och expediering. I vissa bygglovsärenden ingår även tekniskt samråd och platsbesök. Avgiften tas ut i samband med det första beslutet i ärendet. Därmed tas avgift för genomförandeskedet i ett bygglovärende ut i förskott. Om fler lovbeslut än ett behövs i samma ärende tas kostnad ut för den del som ingår i varje nytt beslut. I de fall det behövs fler startbesked, platsbesök eller interimistiska slutbesked debiteras dessa enligt tabell.

Avgiften för bygglov och startbesked beräknas efter bruttoarean (BTA) + öppenarean (OPA). Arean beräknas enligt mätreglerna i Svensk Standard SS 21054.

I ärenden gällande flera byggnader räknas den sammanlagda bruttoarean (BTA) + öppenarean (OPA). Vid ansökan för fler likartade byggnader på samma fastighet reduceras avgiften.

Mervärdesskatt

Mervärdesskatt utgår inte för avgifter i samband med myndighetsutövning. Mervärdesskatt tillkommer på avgifter för lägeskontroll och vissa andra mätningstekniska uppdrag.

Betalning av avgift

Avgift enligt denna taxa tas ut av sökanden eller beställaren mot faktura, efter bygg- och miljönämndens/kommunstyrelsens beslut eller resultat av vidtagen åtgärd.

Betalning av avgift ska ske till bygg- och miljönämnden eller kommunstyrelsen inom den tid som anges i faktura. Betalas inte avgiften vid den förfallodag som anges i fakturan utgår dröjsmålsränta enligt räntelagen (1975:635) från förfallodagen till dess betalning sker.

Reducering av avgift vid ansökan via e-tjänsten

För ärenden som inkommit via e-tjänsten reduceras avgiften för:

- bygglov och förhandsbesked med 650 kronor för privatperson
- bygglov och förhandsbesked med 1 300 kronor för företag
- bygglovbefriad anmälan avseende tillbyggnad, komplementbyggnad, komplementbostadshus, ytterligare lägenhet samt takkupa ("Attefallsåtgärder") med 650 kronor,
- övriga anmälningsärenden med 300 kronor.

Indexreglering av taxa

Inför varje nytt kalenderår (avgiftsår) regleras de fasta avgifterna och timkostnaden med den procentsats för det innevarande kalenderåret i prisindex för kommunal verksamhet (PKV)

som finns publicerad på Sveriges Kommuner och Regioners (SKR), hemsida i oktober månad. Utgångspunkt för indexregleringen är oktober månad. Vid tillämpning av denna taxa införd den 1 juli 2022 är timavgiften för handläggningskostnaden 1 300 kronor och efter indexreglering år 2023 (bygg- och miljönämnden § 103) är den nya timavgiften 1 383 kronor.

3. Ansvarig nämnd/delegation till tjänstemän

Tillämpningen av taxan och debiteringen i enskilda fall ankommer på bygg- och miljönämnden när det avser bygglov och anmälningsärenden samt kart- och mättjänster. När det gäller tillämpningen av taxan och debiteringen för planverksamheten ankommer det på kommunstyrelsen.

Bygg- och miljönämndens respektive kommunstyrelsens rätt att i varje särskilt fall bestämma om avgift får beslutas av tjänsteman vid nämnden enligt särskild delegationsordning. Beslut om påförande av avgift kan fattas av tjänstemän enligt delegationsordningen. Om beslutanderätten i fråga om avgifter inte delegeras, ligger beslutanderätten kvar hos den ansvariga kommunala nämnden.

4. Upplysning om överklagande

Bygg- och miljönämndens eller kommunstyrelsens beslut om debitering kan överklagas genom förvaltningsbesvär. Den som vill överklaga ska inkomma med sin skrivelse till bygg- och miljönämnden eller kommunstyrelsen. Överklagandet ska inkomma inom tre veckor från den dag då klaganden fick del av beslutet.

Kommunen prövar att överklagandet har kommit in i rätt tid. Härefter överlämnar kommunen handlingarna till länsstyrelsen som prövar överklagandet som första instans.

5. Planbesked

I de fall någon som avser att vidta en åtgärd som kan förutsätta att en detaljplan antas, ändras eller upphävs kan denne ansöka om ett planbesked. I planbeskedet ska kommunen redovisa sin avsikt i fråga om att påbörja ett sådant planläggningsarbete. Avgifterna är avsedda att täcka kommunens kostnad för den aktuella tjänsten. Avgift tas ut även vid avslag. Avgiftens storlek baseras på vilken typ av åtgärd som planbesked söks för. För planbesked anges tre olika kategorier av åtgärd, se nedan:

Enkel åtgärd

Med enkel åtgärd avses projekt som uppfyller något eller några av följande kriterier:

Mindre projekt av enklare karaktär:

- Ny- eller tillbyggnad av bostadshus omfattande högst två lägenheter, *eller*
- ny- eller tillbyggnad av verksamheter upp till totalt 300 kvadratmeter (kvm) bruttoarea, *eller*
- övriga projekt med en markarea om högst 2 000 kvm, *eller*
- ändrad markanvändning till något av ovanstående.

Projektet ligger inom eller i direkt anslutning till detaljplanerad markanvändning av samma karaktär.

Medelstor åtgärd

Med medelstor åtgärd avses projekt som inte uppfyller något eller några av kriterierna för enkel åtgärd eller som inte uppfyller något av kriterierna för stor åtgärd.

Stor åtgärd

Med stor åtgärd avses projekt som uppfyller något av följande kriterier:

- Projekt av större omfattning:
 - Bostadsprojekt omfattande mer än 25 lägenheter, *eller*
 - verksamhetsprojekt omfattande mer än 3000 kvm bruttoarea, *eller*
 - övriga projekt omfattande mer än 10 000 kvm markarea, *eller*
 - ändrad markanvändning till något av ovanstående.
- Ärenden som kan antas innebära betydande miljöpåverkan,
- Principiellt viktiga ärenden.

6. Avgift för program, områdesbestämmelser och detaljplaner

Håbo kommun tillämpar två sätt att ta ut kostnaderna för planarbete. Kostnaden kan antingen tas ut i efterhand i samband med att bygglov beviljas, så kallad planavgift, eller så tas kostnaden ut i samband med planarbetet via ett särskilt planavtal. Avgifterna är avsedda att täcka kommunens kostnad för den aktuella tjänsten. Avgifterna är inte momsbelagda, om inget annat anges.

Ett planavtal skrivs med den fastighetsägare/exploatör som har ansökt om planprogram, detaljplan, ändring av detaljplan eller ändring av områdesbestämmelser. Planavtalet upprättas vid planarbetets start och specificerar avgiften, betalningsvillkoren samt eventuellt också parternas övriga åtaganden i planarbetet. Kommunen tar en kostnad per timme för nedlagd arbetstid i planarbetet, kostnad för nyttjande av utdrag ur baskarta (grundkarta) samt ersättning för eventuella utlägg. Kostnaderna betalas löpande enligt tidsersättning för nedlagt arbete. Ett planarbete kan sträcka sig över årsskifte och timkostnaden avser alltid aktuellt års avgift oaktat när planavtalet träffades.

Exempel på utlägg kan vara kostnader för fastighetsägarförteckning, undersökning av markförhållanden, geoteknisk undersökning, arkeologisk utredning, va-utredning med fokus på dagvatten, trafikanalys, gatuutredning, bullerutredning, och solstudie med mera. I planavtalet kan beskrivas att exploatören istället för kommunen beställer del av dessa utredningar.

Planavgift nyttjas i de fall då kommunen inte haft en tydlig motpart i samband med planläggningen. I dessa fall har kommunen stått för kostnaderna i samband med planläggning. I samband med ett bygglov för nybyggnad eller ändring av byggnad tas då samtidigt planavgift ut.

En grundförutsättning för att planavgift ska få tas ut är att den fastighet som bygglovet avser har nytta av planen eller områdesbestämmelserna. Planavgift tas inte ut vid tidsbegränsat bygglov (9 kap. 33 § PBL). Vid ändring av en del av en äldre detaljplan (antagen före 1 juli 1987) tas planavgift ut för berörd bygrätt inom det område som ändrats. Vid en generell ändring av en bestämmelse inom en eller flera äldre detaljplaner (antagna före 1 juli 1987), tas planavgift ut inom hela den gamla detaljplanens område om åtgärden som ska utföras endast har stöd i ändringen av detaljplanen (exempel inredning av vindar).



Vilka detaljplaner som berörs av planavgift går att utläsa via karttjänsten på kommunens hemsida. Där presenteras gällande planer som röd- eller blåmarkerade, de detaljplaner som är blåmarkerade berörs i sin helhet eller delvis av planavgift.

Planavgiften baseras på bygglovets totala BTA och OPA. Planavgift tas inte ut för bygglovsbefriade åtgärder. Därutöver tas planavgiften ut oavsett typ av lov. Planavgift tas ut enligt tabell 26 som redovisas i bilagan.

7. Definitioner

Begrepp	Definition
Bruttoarea (BTA)	Bruttoarean utgörs av den sammanlagda arean av mätvärda delar av våningsplan. Väggar, trappor och inredningsenheter som köksskåp, garderober och så vidare inräknas. Arean beräknas enligt mätreglerna i Svensk Standard SS 21054.
Tekniskt samråd	Ett möte med byggnadsinspektör där kontrollansvarig och byggherre bör närvara. Man går igenom bland annat hur arbetet ska planeras och organiseras, förslaget till kontrollplan och de tekniska handlingarna.
Utstakning	Utstakning görs innan byggnadsarbetena påbörjas och innebär att läget av en nybyggnad, tillbyggnad eller annan anläggning märks ut på marken.
Ändring av byggnad	En eller flera åtgärder som ändrar en byggnads konstruktion, funktion, användningssätt, utseende eller kulturhistoriska värde.
Öppenarea (OPA)	Mätvärd area under tak som är gjort för vistelse eller förvaring och som omsluts av helt eller delvis öppna sidor. I öppenarea inräknas balkong, loftgång, taktäckt uteplats och liknande. Arean beräknas enligt mätreglerna i Svensk Standard SS 21054.

Taxetabeller för lov, anmälan mm

1 Bygglov och teknisk kontroll för en- och tvåbostadshus och komplementbyggnader (BTA & OPA)			
1.0 Enkla åtgärder			Avgift
1.1	Oisolerade byggnader eller enklare konstruktioner såsom uterum, skärmtak, växthus		6 915 kr
1.2		om grannhörande krävs	8 298 kr
1.3	Tillbyggnader		
1.4	Tillbyggnad av komplementbyggnad upp till 20,0 kvm	Planenligt inom detaljplan och områdesbestämmelser	10 373 kr
1.5		Liten avvikelse	15 559 kr
1.6		Utanför planlagt område	13 830 kr
1.7	Tillbyggnad större än 20 kvm, utan tekniskt samråd	Planenligt inom detaljplan och områdesbestämmelser	12 793 kr
1.8		Liten avvikelse	17 288 kr
1.9		Utanför planlagt område	15 559 kr
1.10	Tillbyggnad större än 20 kvm, med tekniskt samråd	Planenligt inom detaljplan och områdesbestämmelser	20 054 kr
1.11		Liten avvikelse	24 548 kr
1.12		Utanför planlagt område	22 820 kr
1.13	Nybyggnader		
1.14	Nybyggnad av komplementbyggnad upp till 20,0 kvm	Planenligt inom detaljplan och områdesbestämmelser	10 373 kr
1.15		Liten avvikelse	15 559 kr
1.16		Utanför planlagt område	13 830 kr
1.17	Nybyggnad av komplementbyggnad större än 20,0 kvm utan tekniskt samråd	Planenligt inom detaljplan och områdesbestämmelser	11 064 kr
1.18		Liten avvikelse	15 559 kr
1.19		Utanför planlagt område	13 830 kr
1.20	Nybyggnad av komplementbyggnad större än 20,0 kvm med tekniskt samråd	Planenligt inom detaljplan och områdesbestämmelser	16 527 kr
1.21		Liten avvikelse	21 022 kr
1.22		Utanför planlagt område	19 293 kr
1.23	Nybyggnad av en- eller tvåbostadshus eller fritidshus upp till 120,0 kvm	Planenligt inom detaljplan och områdesbestämmelser	29 389 kr
1.24		Liten avvikelse	36 304 kr
1.25		Utanför planlagt område	39 070 kr
1.26		Avdrag där beviljat förhandsbesked finns	7 000 kr

1.27		Planenligt inom detaljplan och områdesbestämmelser	37 341 kr
1.28	Nybyggnad av en- eller tvåbostadshus eller fritidshus större än 120,0 kvm	Liten avvikelse	45 639 kr
1.29		Utanför planlagt område	47 022 kr
1.30		Avdrag där beviljat förhandsbesked finns	7 000 kr
1.31		Fasadändring, och mindre takkupor väsentlig påverkan/ändring	Första (dyraste) åtgärden
1.32		Därutöver/åtgärd	1 037 kr
1.33	Inom riksintresse enligt 8 kap. 13 § PBL (värdefull byggnad/område)		13 830 kr
1.34	All övrig ändring till eller från enbostads-, tvåbostads- eller fritidshus		Timdebitering
1.35	Per styck för nybyggnad av fler av samma (likartade) byggnader utöver det första (som har full avgift), i en och samma ansökan (gruppbebyggelse). Innefattar även radhus utöver första bostadsenheten i samma radhuslänga. För första bostadsenheten tas avgift ut enligt 1.1 - 1.20. Ärendet delas upp i motsvarande antal huvudbyggnader.		50 % av hela avgiften
1.36	Avgift för övriga lov- eller anmälningspliktiga åtgärder (annan kategori, t.ex. eldstad, plank, mur) i samma ansökan utöver den första (dyraste) åtgärden, per styck *, med undantag för marklov som är kostnadsfri vid nybyggnation.		25 % av avgiften för övrig åtgärd

* gäller endast 1.1 - 1.30

2 Bygglöv och teknisk kontroll för flerfamiljshus, kontors-, offentliga och industriella byggnader.

		Ärendetyp	Avgift
2.1	Nybyggnad och tillbyggnad ≤ 50 kvm (BTA+OPA), med tekniskt samråd	Planenligt inom detaljplan & områdesbest.	20 745 kr
2.2		Liten avvikelse	25 240 kr
2.3		Utanför planlagt område	26 623 kr
2.4	Nybyggnad och tillbyggnad ≤ 50 kvm (BTA+OPA), utan tekniskt samråd	Planenligt inom detaljplan & områdesbest.	14 176 kr
2.5		Liten avvikelse	18 671 kr
2.6		Utanför planlagt område	20 054 kr
2.7	Nybyggnad och tillbyggnad 51 - 100 kvm (BTA+OPA), med tekniskt samråd	Planenligt inom detaljplan & områdesbest.	30 426 kr
2.8		Liten avvikelse	38 033 kr
2.9		Utanför planlagt område	40 799 kr
2.10	Nybyggnad och tillbyggnad 51 - 100 kvm (BTA+OPA), utan tekniskt samråd	Planenligt inom detaljplan & områdesbest.	21 437 kr
2.11		Liten avvikelse	29 043 kr
2.12		Utanför planlagt område	31 809 kr
2.13	Nybyggnad och tillbyggnad 101-250 kvm (BTA+OPA)	Planenligt inom detaljplan & områdesbest.	40 107 kr
2.14		Liten avvikelse	49 097 kr
2.15		Utanför planlagt område	50 480 kr
2.16	Nybyggnad och tillbyggnad 251-500 kvm (BTA+OPA)	Planenligt inom detaljplan & områdesbest.	49 442 kr
2.17		Liten avvikelse	59 815 kr
2.18		Utanför planlagt område	63 964 kr
2.19	Nybyggnad och tillbyggnad 501-1000 kvm (BTA+OPA)	Planenligt inom detaljplan & områdesbest.	85 400 kr
2.20		Liten avvikelse	102 342 kr
2.21		Utanför planlagt område	107 874 kr
2.22	Nybyggnad och tillbyggnad 1001 - 3000 kvm (BTA+OPA)	Planenligt inom detaljplan & områdesbest.	161 465 kr
2.23		Liten avvikelse	192 237 kr
2.24		Utanför planlagt område	206 067 kr
2.25	Nybyggnad och tillbyggnad 3001-5000 kvm (BTA+OPA)	Planenligt inom detaljplan & områdesbest.	215 057 kr
2.26		Liten avvikelse	262 424 kr
2.27		Utanför planlagt område	273 488 kr
2.28	Nybyggnad och tillbyggnad 5001 - 6000 kvm (BTA+OPA)	Planenligt inom detaljplan & områdesbest.	249 286 kr
2.29		Liten avvikelse	273 488 kr
2.30		Utanför planlagt område	283 169 kr
2.31	Utöver 6000 kvm (BTA+OPA), per 5000 kvm		41 490 kr

2.32	Fasadändring, väsentlig påverkan, av enklare karaktär	Första (dyraste) åtgärden	6 224 kr
2.33		Därutöver per åtgärd	553 kr
2.34	Fasadändring, väsentlig påverkan	Första (dyraste) åtgärden	11 756 kr
2.35		Därutöver per åtgärd	1 037 kr
2.36	Inom riksintresse eller enligt 8 kap. 13 § PBL (värdefull byggnad/område)	Tillägg per ansökan	16 596 kr
2.37	Ändrad användning	Till bostäder	80 % av avgift för nybyggnad
2.38		Till annat än bostäder	70 % av avgift för nybyggnad
2.39	All övrig ändring		Timdebitering
2.40	Avgift för övriga lov- eller anmälningspliktiga åtgärder (annan kategori, t.ex. eldstad, plank, mur etc.) i samma ansökan utöver den första (dyraste) åtgärden, per styck *, med undantag marklov 0 % (som inte tas betalt för i nybyggnad).		25 % av avgiften för övrig åtgärd
2.41	Tillägg för arbetsplatsbesök		2 766 kr
2.42	Enkla & okomplicerade byggnader och konstruktioner t.ex. tält, skärmtak, pumphus, byggbodnar	Planenligt inom detaljplan & områdesbest.	13 830 kr
2.43		Liten avvikelse	17 979 kr
2.44		Utanför planlagt område	19 362 kr

* gäller endast 2.1 - 2.30, 2.42-2.44

* för ärenden enligt 2.19 - 2.27 ingår två arbetsplatsbesök i avgiften

3 Bygglov och teknisk kontroll för skyltar och ljusanordningar		
Ärendetyp		Avgift
3.1	Sätta upp eller flytta en skylt eller ljusanordning med liten omgivningspåverkan, per styck	6 224 kr
3.2	Sätta upp eller flytta en skylt och/eller skyltpelare/stadspelare eller ljusanordning med stor omgivningspåverkan, per styck	11 410 kr
3.3	Väsentligt ändra en skylt eller ljusanordning, per styck	4 841 kr
3.4	Tillägg för att sätta upp, flytta eller väsentligt ändra en skylt eller ljusanordning inom område med riksintresse eller värden enligt 9 kap 13 § PBL, per styck	3 458 kr
3.5	Ytterligare en skylt eller ljusanordning på samma fastighet, utöver den mest tidskrävande, i ansökningar som omfattar flera skyltar eller ljusanordningar, per styck	1 729 kr
3.6	Ytterligare en skylt eller ljusanordning på annan fastighet, utöver den mest tidskrävande, i ansökningar som omfattar flera skyltar eller ljusanordningar, per styck	3 112 kr
3.7	Skylt enligt skyltprogram	50 % av avgift för gällande skyltutformning
3.8	Vepa liten påverkan	3 803 kr
3.9	Vepa stor påverkan	10 027 kr

4 Bygglov och teknisk kontroll för andra anläggningar än byggnader, del 1		
Ärendetyp		Avgift
4.1	Anordnande, inrättande, uppförande, flytt eller väsentlig ändring av nöjesparker, djurparker, idrottsplatser, skidbackar med liftar, kabinbanor, campingplatser, skjutbanor, småbåtshamnar, friluftsbad, motorbanor och golfbanor	Timdebitering
4.2	Anordnande, inrättande, uppförande, flytt eller väsentlig ändring av upplag och materialgårdar	Timdebitering
4.3	Anordnande, inrättande, uppförande, flytt eller väsentlig ändring av tunnlar och bergrum som inte är avsedda för väg, järnväg, tunnelbana eller gruvdrift	Timdebitering
4.4	Anordnande, inrättande, uppförande, flytt eller väsentlig ändring av fasta cisterner och andra fasta anläggningar för kemiska produkter som är hälso- och miljöfarliga och för varor som kan medföra brand eller andra olyckshändelser	Timdebitering
4.5	Anordnande, inrättande, uppförande, flytt eller väsentlig ändring av radio- eller telemaster eller torn	Timdebitering
4.6	Anordnande, inrättande, uppförande, flytt eller väsentlig ändring av vindkraftverk som a) är högre än 20 meter över markytan b) placeras på ett avstånd från fastighetsgränsen mindre än kraftverkets höjd över marken c) monteras fast på en byggnad, eller d) har en vindturbin med en diameter som är större än tre meter	Timdebitering
4.7	Anordnande, inrättande, uppförande, flytt eller väsentlig ändring av begravningsplatser	Timdebitering

4 Bygglöv och teknisk kontroll för andra anläggningar än byggnader, del 2 (murar och plank, parkeringsplatser utomhus och transformatorstationer)

Ärendetyp		Avgift	
4.8	Anordnande, inrättande, uppförande, flytt eller väsentlig ändring av mur eller plank, en- och tvåbostadshus	Planenligt	3 803 kr
4.9		Liten avvikelse	5 532 kr
4.10		Bygglovpliktig åtgärd utanför planlagt område	3 803 kr
4.11	Anordnande, inrättande, uppförande, flytt eller väsentlig ändring av mur eller plank	Planenligt	8 298 kr
4.12		Liten avvikelse	12 793 kr
4.13		Utanför planlagt område	14 176 kr
4.14	Anordnande, inrättande, uppförande, flytt eller väsentlig ändring av parkeringsplatser utomhus, utan tekniskt samråd	0-100 P-platser	14 176 kr
4.15		Över 100 P-platser	26 623 kr
4.16		Liten avvikelseTillkommande avgift	6 915 kr
4.17		Utanför planlagt områdeTillkommande avgift	8 298 kr
4.18	Anordnande, inrättande, uppförande, flytt eller väsentlig ändring av transformatorstation	Planenligt	8 644 kr
4.19		Liten avvikelse	13 139 kr
4.20		Utanför planlagt område	14 522 kr

5 Strandskyddsdispens. Utgår ur bygglovtaxan. Ingår i annan lagstiftning, miljöbalken**6 Tidsbegränsat bygglov**

Ärendetyp		Avgift
6.1	Tidsbegränsat bygglov	100 % av ordinarie bygglovavgift
6.2	Förlängning av tidsbegränsat bygglov förutsättningarna är samma som i ursprungslov	75 % av ordinarie bygglovavgift

7 Övriga avgifter i samband med prövning av reviderade handlingar i bygglovskedet resp.

Ärendetyp		Avgift
7.2	Hantering av nytt förslag, granskning av huvudritningar, upp till två handlingar	2 075 kr
7.3	Hantering av nytt förslag, granskning av huvudritningar, från handling 3, per styck	3 458 kr
7.4	Godkännande av relationshandlingar (i de fall nytt lovbeslut inte måste fattas), granskning av huvudritningar, av upp till två handlingar	2 075 kr
7.5	Godkännande av relationshandlingar (i de fall nytt lovbeslut inte måste fattas), granskning av huvudritningar, från handling 3, per styck	3 458 kr
7.6	Nytt lovbeslut i redan beslutat ärende	100% avgift enligt handläggningsmoment för ärendetyp

8A. Anmälningsskyldiga åtgärder		
Ärendetyp		Avgift
8A..1	Rivning av byggnad eller del av en byggnad, enkel	4 149 kr
8A..2	Rivning av byggnad eller en del av byggnad, avancerad	11 410 kr
8A..3	Nybyggnad eller tillbyggnad som enligt 9 kap. 7 § PBL har undantagits från krav på bygglov	Timdebitering
8A..4	Ändring av en byggnad, om ändringen innebär att konstruktionen av byggnadens bärande delar berörs eller byggnadens planlösning påverkas avsevärt, enkel	4 149 kr
8A..5	Ändring av en byggnad, om ändringen innebär att konstruktionen av byggnadens bärande delar berörs eller byggnadens planlösning påverkas avsevärt, avancerad	17 633 kr
8A..6	Installation eller väsentlig ändring av hiss	5 186 kr
8A..7	Installation av hiss för bostadsanpassning i en- och tvåbostadshus	2 420 kr
8A..8	Installation eller väsentlig ändring av eldstad eller rökkanal	2 420 kr
8A..9	Installation eller väsentlig ändring av anordning för ventilation, en- och tvåbostadshus	2 420 kr
8A..10	Installation eller väsentlig ändring av anordning för ventilation, övriga	5 186 kr
8A..11	Installation eller väsentlig ändring av en anläggning för vattenförsörjning eller avlopp i en byggnad eller inom en tomt	4 495 kr
8A..12	Ändring av byggnad som väsentligt påverkar brandskyddet i byggnaden, en- och två bostadshus	5 878 kr
8A..13	Ändring av byggnad som väsentligt påverkar brandskyddet i byggnaden	8 644 kr
8A..14	Underhåll av sådant byggnadsverk med särskilt bevarandevärde som omfattas av skyddsbestämmelser som har beslutats med stöd av 4 kap. 16 § eller 42 § första	7 261 kr
8A..15	Nybyggnad eller väsentlig ändring av ett vindkraftverk	Timdebitering
8A..16	Tillägg om tekniskt samråd krävs för anmälningsärende	3 458 kr
8A..17	Tillägg för arbetsplatsbesök	2 766 kr

8 B Anmälningsskyldiga åtgärder enligt de så kallade "Attefallsreglerna"		
Ärendetyp		Avgift
8 A.1	Komplementbyggnad, oisolerad t.ex. växthus enligt 9 kap. 4a § PBL *	3 803 kr
8 A.2	Komplementbyggnad enligt 9 kap. 4a § PBL *	9 335 kr
8 A.3	Komplementbostadshus enligt 9 kap. 4a § PBL *	11 410 kr
8 A.4	Tillbyggnad enligt 9 kap. 4b § 1 st 1 PBL *	7 192 kr
8 A.5	Takkupa enligt 9 kap. 4b § 1 st 2 PBL*	5 186 kr
8 A.6	Inredning av ytterligare en bostad enligt 9 kap. 4c § PBL*	10 373 kr
8 A.7	*Tillägg när tekniskt samråd krävs, i anmälningsärende	3 458 kr
8 A.8	Avgift för övriga anmälningsskyldiga åtgärder i samma ansökan utöver den första (dyraste) åtgärden, per styck	50 % av avgiften för respektive åtgärd

9 Marklov och teknisk kontroll för marklovpliktiga åtgärder		
Ärendetyp		Avgift
9.1	Marklovpliktig åtgärd, trädfällning	5 186 kr
9.2	Marklovpliktig åtgärd, övriga, enkel	5 532 kr
9.3	Marklovpliktig åtgärd, övriga, avancerad	17 288 kr

10 Rivningslov och teknisk kontroll för åtgärder som kräver rivningslov		
Ärendetyp		Avgift
10.1	Rivningslov enkla byggnader (t ex skärmtak, eller förråd)	2 075 kr
10.2	Rivningslov, utan tekniskt samråd	6 569 kr
10.3	Rivningslov, övriga, avancerad/tekniskt samråd	15 905 kr

11 Förhandsbesked		
Ärendetyp		Avgift
11.1	Förhandsbesked*	Inom planlagt område (och områdesbestämmelser)
11.2		Utanför planlagt område
		14 176 kr
		21 091 kr

12 Villkorsbesked		
Ärendetyp		Avgift
12.1	Villkorsbesked	Timdebitering

13 Ingreppandebesked		
Ärendetyp		Avgift
13.1	Ingreppandebesked	Timdebitering

14 Extra åtgärder i byggskedet		
Ärendetyp		Avgift
14.1	Extra tekniskt samråd, arbetsplatsbesök eller slutsamråd, utöver det första, samt nödvändiga tillsynsbesök, per styck	3 458 kr
14.2	Startbesked, för varje tillkommande efter det första i ärendet	1 729 kr
14.3	Slutbesked, för varje tillkommande efter interimistiskt slutbesked	1 729 kr
14.4	Beslut om att utse ny kontrollansvarig	1 383 kr

15 Lov för åtgärder som inte kräver lov (frivilliga lov)		
Ärendetyp		Avgift
15.1	Åtgärd som inte kräver lov, där närliggande eller i princip motsvarande åtgärd finns i någon av taxans övriga tabeller	I enlighet med tillämplig tabell
15.2	Åtgärd som inte kräver lov, där närliggande eller i princip motsvarande åtgärd inte finns i någon av taxans övriga tabeller	Timdebitering

16 Andra tids- eller kostnadskrävande åtgärder		
Ärendetyp		Avgift
16.1	Andra tids- eller kostnadskrävande åtgärder	Timdebitering

17 Avslag		
Ärendetyp		Avgift
17.1	Avslag	100% avgift i enlighet med tillämplig ärendetyp

18 Avskrivning		
Ärendetyp		Avgift
18.1	Avskrivning, ärende återkallat av sökanden efter första kontakt med handläggare	Ingen avgift
18.2	Avskrivning, övrigt	1383 kr (Avgift tas ut för nedlagt arbete i enlighet med tidsuppskattningen för tillämplig ärendetyp)

19 Avvisning (vid uteblivna kompletteringar/sökande inte återkopplar)		
Ärendetyp		Avgift
19.1	Avvisning	1 913 kr

Kart- och mättaxa, samt utstakning, med mera

20 Nybyggnadskarta, det finns tre olika typer av nybyggnadskarta NBK A - C.

Ärendetyp		Avgift
20.1	Area <2000 kvm NBK A	12 447 kr
20.2	Area 2000-5000 kvm NBK A	17 979 kr
20.3	> 5 000 kvm tillkommer avgift per 1 000 kvm NBK A	1 106 kr
20.4	Revidering av avvikelser på nybyggnadskarta som inte får vara äldre än två år. Kommunen avgör om det är möjligt att göra en revidering. NBK A och NBK B	Timdebitering
20.5	<2000 kvm NBK B	8 298 kr
20.6	2000 - 5000 kvm NBK B	11 064 kr
20.7	<2000 kvm NBK C	1 383 kr
20.8	2000 - 5000 kvm NBK C	2 766 kr

21 Utstakning och lägeskontroll (moms 25% tillkommer)

Ärendetyp		Avgift
21.1	Utstakning av fyra punkter.	Finutstakning 9 681 kr
21.2		Grovutstakning 6 224 kr
21.3	Utstakning av fyra punkter för mindre byggnad, så som garage eller transformatorstation.	Finutstakning 7 468 kr
21.4		Grovutstakning 4 841 kr
21.5	Tillägg per punkt utöver de fyra första punkterna.	Finutstakning 553 kr
21.6		Grovutstakning 277 kr
21.7	Lägeskontroll	1 - 8 punkter 5 532 kr
21.8		Tillägg per punkt utöver de första åtta, vid samma mätningstillfälle 138 kr
21.9	Om det tillkommer merarbete som uppsättning av profiler, röjning av tomt m.m.	Timdebitering

22 Utdrag befintlig baskarta för tillfälligt nyttjande (moms 25 % tillkommer)		
Ärendetyp	Summa tid	Avgift
22.1	Utdrag ur baskartan upp till 10 000 kvm	1 484 kr
22.2	>10 000 kvm	Enligt offert
22.3	För prenumeration av baskarta träffas särskilt avtal	Enligt avtal

23 Gränsutvisning (moms 25 % tillkommer)		
Ärendetyp	Summa tid	Avgift
23.1	Gränsutvisning	Timdebitering

24 Grundkarta inför upprättande av detaljplan.		
Ärendetyp	Summa tid	Avgift
24.1	Avgift per 10 000 kvm	1 484 kr
24.2	Fältarbete och kartering tillkommer	Timdebitering

25 Mät- och kartuppdrag i övrigt (moms 25 % tillkommer)		
Ärendetyp	Summa tid	Avgift
25.1	Mät- och kartuppdrag i övrigt	Timdebitering

Planavgift

25 Area (kvm) BTA + OPA		Planavgift
26.1	1-24	5 003 kr
26.2	25-30	10 005 kr
26.3	31-60	12 507 kr
26.4	61-90	17 510 kr
26.5	91-120	20 011 kr
26.6	121-160	22 512 kr
26.7	161-200	27 515 kr
26.8	201-240	30 016 kr
26.9	241-280	35 019 kr
26.10	281-350	40 022 kr
26.11	351-450	47 526 kr
26.12	451-600	57 531 kr
26.13	601-800	67 537 kr
26.14	801-1000	77 542 kr
26.15	1001-1200	87 548 kr
26.16	1201-1500	100 055 kr
26.17	1501-1800	115 063 kr
26.18	1801-2200	130 071 kr
26.19	2201-2600	147 581 kr
26.20	2601-3000	160 088 kr
26.21	3001-3500	177 597 kr
26.22	3 501 – 4 000	192 605 kr
26.23	4 001 – 5 000	227 625 kr
26.24	5 001 – 6 000	257 641 kr
26.25	Därutöver för varje 1000-intervall	23 510 kr
26.26	Anläggningar	2 ggr bygglov-avgiften

Planbesked

26	Kategori	Planbesked
27.1	Enkel	12 766 kr
27.2	Medelstor	21 277 kr
27.3	Stor	31 915 kr