

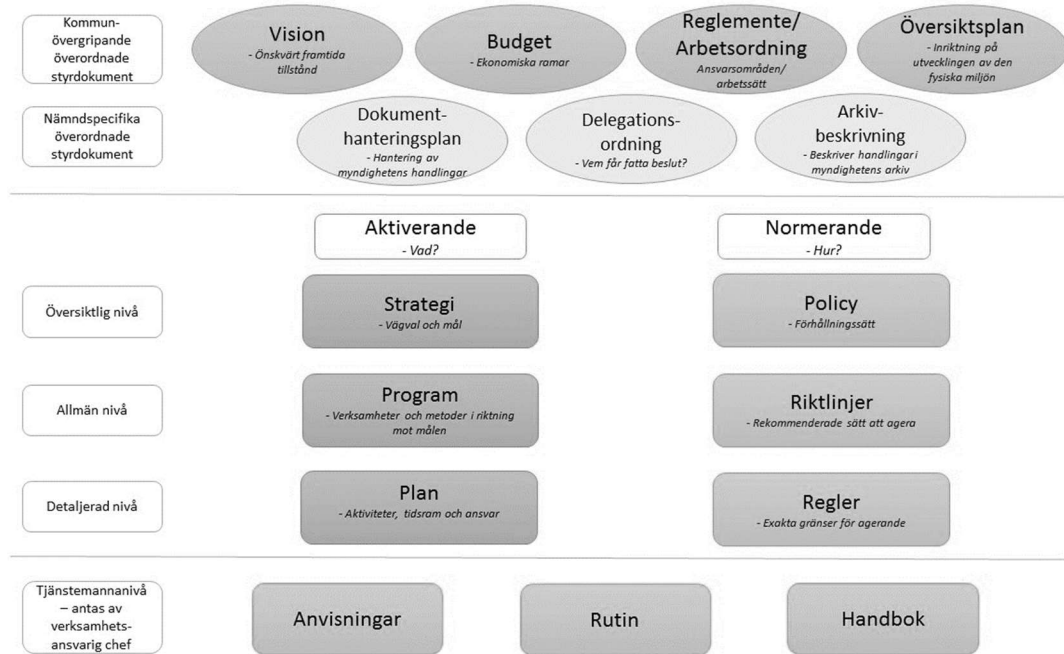
REGLER FÖR

placering vid en skolenhet i
förskoleklass och
grundskola i Håbo kommun



Antaget av	Barn- och utbildningsnämnden
Antaget	2024-03-13
Giltighetstid	Tillsvidare, dock längst 4 år
Dokumentansvarig	Administrativ chef

Håbo kommuns styrdokumentshierarki



Diarienummer 2024/00021 nr 67418

Gäller för Förskoleklass och grundskola

Tidpunkt för aktualitetsprövning 2025-02-02

Ersätter tidigare versioner BOU 2023/00122 nr 67278
 BOU 2021/00220 nr 63275
 BOU 2020/00322 nr 60749
 BOU 2020/00165 nr 60347
 BOU 2019/00184 nr 57289
 BOU 2017/02727 nr 38181

Relaterade styrdokument -



Innehåll

Håbo kommuns styrdokumentshierarki	2
Inledning	4
Fritt skolval – grundläggande princip för skolplacering	4
Vad är fritt skolval	4
Begränsningar	4
Urvalsregler	5
Skolskjutsskola och definition av en skola nära hemmet	5
Principen om relativ närhet	6
Lottning	6
Ansökningsförfarande	7
Det årliga skolvalet till förskoleklass och årskurs 7	7
Tidigare eller senare skolstart	7
Ansökan om skolplacering	8
Om elev inte får något av sina val	8
Om vårdnadshavare inte ansöker om skola eller är oeniga till ansökan om skolplacering	8
Ogiltig ansökan	8
Ansökan om skolplacering vid byte av skola inom kommunen	9
Ansökan om skolplacering vid inflyttning till Håbo kommun	9
Ansökan om skolplacering vid ej inflyttning till Håbo kommun	9
Beslut om skolplacering	10
Överklaga ett beslut	10
Skolskjuts	10
Relativ närhet – tre exempel	11
Så här räknar man ut relativ närhet:	11

Inledning

Alla barn från sex till sexton år har skolplikt. Skolplikt innebär att barn måste gå i skolan och delta i den verksamhet som anordnas där. De obligatoriska skolformerna är förskoleklass, grundskola och anpassad grundskola.¹

En grundläggande princip för skolplacering är det fria skolvalet som innebär att vårdnadshavare har rätt att önska skolenhet för sitt barn i hela kommunen. Vårdnadshavares önskemål om skolplacering vid en skolenhet ska tillmötesgå så långt det är möjligt med de begränsningar som följer av skollagen (2010:800).²

Hur många elever som får plats vid varje skolenhet och årskurs bestäms av Barn- och utbildningsnämnden inför varje nytt läsår. Detta kallas för organisatorisk kapacitet. Barn- och utbildningsnämnden vidhåller även rätten att ändra i den organisatoriska kapaciteten under pågående läsår vid organisatoriska eller ekonomiska förändringar.

För de elever som ska börja i förskoleklass och elever som ska börja årskurs 7³ görs ansökan om skolplacering under skolvalet.

Håbo kommun har inte något kösystem till sina grundskolor.

Bilagt finns räkneexempel på principen om relativ närhet.

Fritt skolval – grundläggande princip för skolplacering

Vad är fritt skolval

Enligt skollagen ska en elev placeras vid den av kommunens skolenheter där elevens vårdnadshavare önskar att eleven ska gå.⁴ Om den önskade placeringen skulle medföra att en annan elevs berättigade krav på placering vid en skolenhet nära hemmet åsidosätts, ska dock kommunen placera eleven vid en annan skolenhet.

Kommunen får annars frånga elevens vårdnadshavare om den önskade placeringen skulle medföra att betydande organisatoriska eller ekonomiska svårigheter uppstår för kommunen eller om det är nödvändigt med hänsyn till övriga elevers trygghet och studiero.

Begränsningar

Vårdnadshavares möjlighet att ansöka om skolplacering avser enbart skolenhet. Det går inte att ansöka om klassplacering, lärare eller annat.

Särskilda skäl såsom sjukdom, syskonförtur, avstånd eller andra personliga förhållanden kan inte åberopas vid skolplaceringar.

Ansökan om placering i anpassad grundskola eller i någon av kommunens särskilda undervisningsgrupper hanteras av centrala elevhälsan och rektor i enlighet med de rutiner som gäller för de placeringarna. För mer information kontakta kommunens Kontaktcenter.

¹ Se 7 kap. 2-4 §§ skollagen.

² Se 9 kap. 15 § och 10 kap. 30 § skollagen.

³ Detta gäller för de elever i årskurs 6 som går på en skolenhet med årskurs F-6.

⁴ Se 9 kap. 15 § första och andra stycket och 10 kap. 30 § första och andra stycket skollagen.

Vårdnadshavare kan ansöka om placering i:

- de sju kommunala grundskolorna; Futurum F-6, Futurum 7-9, Gransätterskolan, Gröna Dalenskolan, Slottsskolan, Vibyskolan och Västerängsskolan,
- de två fristående grundskolorna i kommunen: Läraskolan och Potentia Education. Ansökan görs till respektive fristående skolenhet,
- en kommunal eller fristående skola i en annan kommun. Ansökan görs till respektive skolenhet.

Urvalsregler

Hur många elever som får plats vid varje kommunal skola bestäms av kommunen. Om det skulle medföra betydande organisatoriska eller ekonomiska svårigheter för kommunen om en skola skulle ta emot alla elever som vill gå där, i form av exempelvis utbyggnad eller anställning av ytterligare personal, är det kommunen som avgör vilka elever som ska placeras i den aktuella skolan. I en situation där fler elever väljer en skola än det finns plats för fördelas platserna utifrån förutbestämda urvalsregler. Håbo kommun tillämpar följande urvalsregler i nämnd ordning:

1. skolskjutsskola,
2. principen om relativ närhet,
3. lottning.

Skolskjutsskola och definition av en skola nära hemmet

Enligt skollagens bestämmelse har alla elever rätt att gå i en skola som ligger nära hemmet. Vad som menas med uttrycket ”nära hemmet” är inte definierat, varken i skollagen eller förarbetena. Enligt ett avgörande i Högsta förvaltningsdomstolen (HFD)⁵ är det i första hand upp till varje kommun att själv bestämma vilka kriterier som ska gälla för att en skola ska anses vara ”nära hemmet”. Kommunen behöver enligt HFD ta hänsyn till elevernas ålder och avståndet mellan hemmet och olika tillgängliga skolor. Enligt samma avgörande från HFD kan bestämmelsen inte anses ge utrymme för att de elever som bor närmast en viss skola ges företräde framför andra sökande i kommunen bara av det skälet.

Håbo kommun har bedömt att alla elever

- som ska börja i förskoleklass har rätt till en skola inom 2 km från hemmet,
- elever i årskurs 1-3, har rätt till en skola inom 3 km från hemmet,
- elever i årskurs 4-6, har rätt till en skola inom 4 km från hemmet,
- elever i årskurs 7-9, har rätt till en skola inom 5 km från hemmet.

När kommunen räknar ut avståndet utgår kommunen från elevens folkbokföringsadress och skolans adress.

Om det **inte** finns en skola inom ovan angivna avstånd för respektive årskurs från hemmet som har plats, så kan eleven få en plats på en skola till vilken det går skolskjuts, så kallad skolskjutsskola.

⁵ Högsta förvaltningsdomstolen 2015-09-15, mål nr 7748-13, HFD 2015 ref 50.

När du väljer skola får du information om vilken skola ditt barn kan få skolskjuts till (skolskjutsskola). Om du väljer annan skola kan rätten till skolskjuts påverkas.

Principen om relativ närhet

Principen går ut på att säkerställa att alla elever får en skolplacering vid en skola nära hemmet och att ingen elev ska få orimligt långt till skolan. Det innebär också att elever som bor närmast en skola inte enbart av det skälet ges företräde till den skolan framför andra sökande i kommunen.

Principen om relativ närhet är skillnaden mellan varje elevs avstånd från elevens folkbokföringsadress till den alternativa skolan och avståndet från elevens folkbokföringsadress till den valda/sökta skolan. Skillnaden i avstånd är lika med den relativa närheten. Därefter jämförs den relativa närheten för samtliga som har sökt samma årskurs i samma skola. Om två elever har ansökt till samma skola och endast en av dem kan få en plats på skolan, är det den elev som har högst relativ närhet till den sökta skolan som har rätt till platsen. Se bilaga om principen om relativ närhet för räkneexempel.

Den alternativa skolan är en fysisk mätpunkt och är den skola som antingen ligger närmast eller näst närmast elevens folkbokföringsadress. Har eleven sökt den närmaste skolan är den alternativa skolan den näst närmaste skolan till elevens folkbokföringsadress.

Observera att flera skolor kan ligga i närheten av en elevs folkbokföringsadress. Det finns ingen garanti på att eleven kan placeras på den skola som ligger närmast hemmet.

Avståndsberäkning enligt ovan mäts i kommunens skolvalssystem. I systemet finns kommunens kartsystem som kommunen använder för att få en rättssäker och likvärdig bedömning för alla sökande. Om du gör en egen mätning i exempelvis Eniro eller Google kan du få andra avstånd än kommunen.

När kommunen mäter avståndet mäts den faktiska gång-, cykel- och bilvägen till skolan, inte fågelvägen. Med färdväg avses en väg eleven själv eller tillsammans med vårdnadshavare kan gå med beaktande av elevens ålder, vägens trafikförhållanden och vårdnadshavarens tillsynsansvar. Bedömningsgrunderna för vad som är en lämplig färdväg är desamma som vid bedömningen av skolskjuts, se kommunens Regler för skolskjuts i Håbo kommun. Med hemmet avses den adress där eleven är folkbokförd.

Principen om relativ närhet kan inte tillämpas på elever som ansöker om skolplats i Håbo kommun men som är folkbokförda i annan kommun och som inte kommer att flytta till Håbo kommun. Anledningen är att andra kommuners vägnät inte kan läggas in i Håbo kommuns kartsystem. Därmed kan inte en rättssäker och likvärdig bedömning göras för dessa elever. I fall där dessa elever deltar i urvalsregeln relativ närhet kommer deras ansökningar inte att tas i beaktande i bedömningen. Skolplacering för dessa elever kommer att tilldelas i mån av plats.

Lottning

Lottning tillämpas om flera elever skulle hamna på exakt samma resultat vad gäller principen om relativ närhet. Skolplaceringssystemet genererar en slumpvis vald siffra till varje elev, vilket är lika med elevens lottnummer.

Ansökningsförfarande

Det årliga skolvalet till förskoleklass och årskurs 7

Elever som är folkbokförda i Håbo kommun och som

- ska börja i förskoleklass
- går i årskurs 6 på en skolenhet med årskurserna förskoleklass till årskurs 6

bjuds in till att göra ett skolval. I inbjudan finns utförlig information om hur man gör skolvalet. Skolvalet sker under våren samma år som eleverna ska börja i den sökta årskursen. Datum för skolvalet kan variera från år till år.

Även följande elever har rätt att delta i det årliga skolvalet:

- elever som stadigvarande vistas i kommunen på grund av särskilda omständigheter som exempelvis familjehemsplacering, skyddad boende eller skyddad identitet likställs med folkbokförda i kommunen.
- elever som på grund av sina personliga förhållanden har särskilda skäl att få gå i en annan kommuns grundskola⁶. Ett yttrande krävs av elevens hemkommun.
- elever som kan uppvisa flytt till Håbo i form av ett köpekontrakt/hyresavtal.

Elever folkbokförda i annan kommun och som inte uppfyller ovanstående skäl får inte delta i det årliga skolvalet. Håbo kommun har enligt skollagens bestämmelser inga skyldigheter att ta emot elever från annan kommun. Därmed kommer dessa elevers ansökningar att handläggas efter skolvalets slut och enligt gällande rutin för skolplacering. Skolplacering för dessa elever kommer att tilldelas i mån av plats.

Vårdnadshavare till elever med skyddad identitet kan inte önska skola på vanligt sätt. Kontakt tas med kommunen för information om annat tillvägagångssätt.

Vårdnadshavare till elever som inte är folkbokförda i Sverige såsom nyanlända, papperslösa, EU medborgare, barn till diplomater och så vidare kan ansöka via kommunens e-tjänst *Ansök om förskola, grundskola och gymnasieskola för barn ej folkbokförd i Sverige*.

Vid handläggningen av skolvalet utgår Håbo kommun från elevens aktuella folkbokföringsadress. En flytt inom kommunen under pågående skolval innebär att vårdnadshavare behöver inkomma med ett köpekontrakt/hyresavtal för att kommunen, i möjligaste mån, ska tillgodose vårdnadshavares önskemål om skola från den framtida folkbokföringsadressen.

Tidigare eller senare skolstart

Skolplikten börjar höstterminen det år då barnet fyller sex år⁷. Önskemål till förskoleklass görs normalt det kalenderår barnet fyller sex år.

Det kalenderår ett barn fyller fem år kan vårdnadshavare önska en plats i förskoleklass, men det är inte en rättighet enligt skollagens bestämmelser⁸. Barn som ansöker om tidigarelagd

⁶ 10 kap. 25 § skollagen.

⁷ 7 kap. 10 § skollagen.

⁸ 7 kap. 11 § skollagen.

skolstart är inte en del av det ordinarie skolvalet utan placeras i mån av plats och om barnet bedöms ha förutsättningar för det. I annat fall avslås ansökan.

Skolplikten kan skjutas upp ett år om barnets vårdnadshavare begär det och det finns särskilda skäl⁹. Det görs en individuell prövning i varje enskilt fall. För ett barn som fått skolplikten uppskjuten börjar skolplikten i stället höstterminen det år då barnet fyller sju år. Det är barnets hemkommun som beslutar om skolplikten ska skjutas upp för ett barn. Om skolplikten skjuts upp ska kommunen erbjuda barnet att gå i förskola i stället.

Det kalenderår ett barn fyller sex år kan vårdnadshavare ansöka om att börja grundskola utan att först ha gått i förskoleklass om barnet bedöms ha förutsättningar för det¹⁰. Det är rektor på skolan, där barnet fått en placering i förskoleklass, som fattar beslut om eleven ska få börja i årskurs 1.

Ansökan om skolplacering

Ansökan görs av vårdnadshavare via e-tjänsten på kommunens hemsida.

Vårdnadshavare kan önska upp till 6 skolor och rangordna dem i den ordning de önskar. Ju fler val man gör desto större är chansen att få en skolplacering på något av de önskade skolorna.

Vid gemensam vårdnad ska båda vårdnadshavarna vara överens och samtycka till ansökan om skolplacering¹¹.

Om elev inte får något av sina val

Om en elev inte kan få något av sina önskemål tillgodosedda placeras barnet/eleven på en skola nära hemmet, som har plats och kan ta emot eleven. Skolan nära hemmet räknas utifrån elevens folkbokföringsadress.

Kommunen kan även, innan eleven placeras på en skola, kontakta vårdnadshavare för att i samråd placera eleven på en annan skola nära hemmet.

Om vårdnadshavare inte ansöker om skola eller är oeniga till ansökan om skolplacering

Om vårdnadshavare inte har skickat in något önskemål om skolplacering, placeras eleven på en skola nära hemmet, som har plats och kan ta emot eleven.

Om vårdnadshavare till en elev som är folkbokförd i Håbo kommun är oeniga till ansökan om skolplacering kommer eleven att placeras på en skola nära hemmet, som har plats och kan ta emot eleven. Elevens rätt till skolgång är i dessa fall överordnat vårdnadshavarnas önskemål om skola¹².

Ogiltig ansökan

Om eleven har två vårdnadshavare krävs det att de båda är överens för att ansökan ska vara giltig. Om en av vårdnadshavarna avstår från att samtycka till ansökan om skolplacering räknas ansökan som ogiltig. Eleven placeras då på en skola nära hemmet, som har plats och

⁹ 7 kap 10 § andra och tredje stycket skollagen.

¹⁰ 7 kap 11 a § skollagen.

¹¹ 6 kap. 11–13 §§ föräldrabalken, JO 2001/2002 s. 397

¹² 7 kap 3 §, 9 kap 12 § och 10 kap 24 § skollagen.

kan ta emot eleven. Elevens rätt till skolgång är i dessa fall överordnat vårdnadshavarnas önskemål om skola¹³.

Ansökan om skolplacering vid byte av skola inom kommunen

Vårdnadshavare kan ansöka om byte till annan kommunal grundskola med undantag för perioden då det årliga skolvalet till förskoleklass och årskurs 7 pågår. Under denna period kommer möjligheten att ansöka om byte av skola inom Håbo kommun att hållas stängd.

Vårdnadshavare kan önska upp till 6 skolor och rangordna dem i den ordning de önskar. Ju fler val man gör desto större är chansen att få en skolplacering på något av de önskade skolorna.

Om eleven inte kan få något av sina val vid en ansökan om skolbyte kvarstår tidigare skolplacering på elevens aktuella skola. Elevens vårdnadshavare får inkomma med en ny ansökan fram till dess att en ledig plats på önskad skola uppstår och eleven tilldelas den platsen.

Om vårdnadshavare till en elev som är folkbokförd i Håbo kommun är oeniga till ansökan om byte av skola och eleven har en aktuell skolplacering i eller utanför kommunen kommer ansökan att avvisas i sin helhet. Vårdnadshavarna får inkomma med en ny ansökan när de är överens om elevens skolplacering.

Ansökan om skolplacering vid inflyttning till Håbo kommun

Vårdnadshavare kan ansöka till en kommunal grundskola i Håbo kommun vid inflyttning. En kopia på köpekontrakt/hyresavtal ska skickas in till Håbo kommun i samband med ansökan.

Vårdnadshavare kan önska upp till 6 skolor och rangordna dem i den ordning de önskar. Ju fler val man gör desto större är chansen att få en skolplacering på något av de önskade skolorna.

Vid gemensam vårdnad ska båda vårdnadshavarna vara överens och samtycka till ansökan om skolplacering.

Om vårdnadshavare är oeniga till ansökan om skolplacering i Håbo kommun och eleven vid tillfället inte är folkbokförd i Håbo kommun, kommer ansökan att avvisas i sin helhet. Vårdnadshavarna får inkomma med en ny ansökan när de är överens om elevens skolplacering. Ifall eleven är folkbokförd i kommunen och inte har en aktuell skolplacering kommer eleven att placeras på en skolenhet nära hemmet, som har plats och kan ta emot eleven. Elevens rätt till skolgång är i dessa fall överordnat vårdnadshavarnas önskemål om skola.

Ansökan om skolplacering vid ej inflyttning till Håbo kommun

Vårdnadshavare till en elev, som inte kommer att flytta till Håbo kommun, kan ansöka om skolplacering i Håbo kommun. Håbo kommun har dock ingen skyldighet att ta emot elever från annan kommun enligt skollagens bestämmelser. Håbo kommun kan i dessa fall erbjuda en skolplacering i mån av plats.

¹³ 7 kap 3 §, 9 kap 12 § och 10 kap 24 § skollagen.

Vårdnadshavare kan önska upp till 6 skolor och rangordna dem i den ordning de önskar. Ju fler val man gör desto större är chansen att få en skolplacering på något av de önskade skolorna.

Vid gemensam vårdnad ska båda vårdnadshavarna vara överens och samtycka till ansökan om skolplacering.

Om vårdnadshavare är oeniga till ansökan om skolplacering i Håbo kommun kommer ansökan att avvisas i sin helhet.

Beslut om skolplacering

Inför kommande läsår fattas beslut om skolplacering under vårterminen. Detta gäller för alla elever som deltar i det årliga skolvalet.

Beslut om skolplacering under pågående läsår som avser byte av skola och inflyttning fattas i enlighet med gällande rutin för handläggning av skolplaceringar.

Beslut skickas till vårdnadshavare via vårdnadshavarportalen. Beslut om avslag meddelas även skriftligt per brev.

Överklaga ett beslut

Vårdnadshavare kan överklaga ett beslut om skolplacering som de inte är nöjda med. I beslutet finns information om hur man går till väga för att överklaga beslutet.

Skolskjuts

Val av skola kan påverka rätten till skolskjuts. Det är vårdnadshavares ansvar att hos kommunen undersöka vad deras eventuella skolplacering kan få för påverkan på rätten till skolskjuts. Även ett skolbyte kan innebära att en elev kan förlora rätten till skolskjuts. Mer information om skolskjuts finns på kommunens hemsida och i Regler för skolskjuts i Håbo kommun.

Bilaga 1

Relativ närhet – tre exempel

Om antalet elever som vill gå på en skola är större än antalet platser som kan erbjudas, gör Håbo kommun ett urval utifrån relativ närhet och lottning. Relativ närhet tillämpas för att det ska vara möjligt för alla elever att få plats på en skola så nära hemmet som möjligt.

Så här räknar man ut relativ närhet:

- man mäter avståndet mellan elevens folkbokföringsadress och den alternativa skolan.
- man mäter avståndet mellan elevens folkbokföringsadress och den sökta skolan.
- skillnaden i avstånd=relativa närheten.

Om två elever har ansökt till samma skola och endast en av dem kan få en plats på skolan, är det den elev som har högst relativ närhet till den sökta skolan som har rätt till platsen, se exempel nedan.

Den alternativa skolan är en fysisk mätpunkt och är den skola som antingen ligger närmast eller näst närmast elevens folkbokföringsadress. Har eleven sökt den närmaste skolan är den alternativa skolan den näst närmaste skolan till elevens folkbokföringsadress.

Exempel 1

Här har elev 1 rätt till platsen på skolan jämfört med elev 2.





Exempel 2

Här har elev 2 rätt till platsen på skolan jämfört med elev 1.



Exempel 3

Här har elev 1 rätt till platsen på skolan jämfört med elev 2.

