

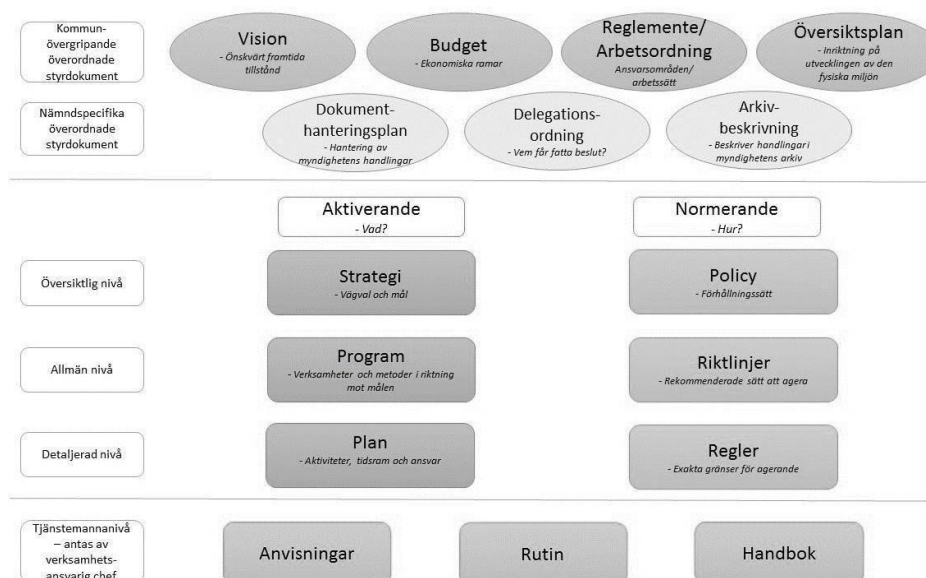
DELEGATIONSORDNING FÖR

Social- nämnden



| | |
|-------------------------|----------------------------|
| Antaget av | Socialnämnden |
| Antaget | 2026-02-25 SN § 22 |
| Giltighetstid | Tills beslut om upphävande |
| Dokumentansvarig | Socialchef |

Håbo kommuns styrdokumentshierarki



Diarienummer SN 2026/00005

Gäller för Socialnämnden

Tidpunkt för aktualitetsprövning Ses över vid behov, minst en gång årligen

Ersätter tidigare versioner 2025-12-09 SN § 153

Relaterade styrdokument Reglemente för socialnämnden

Övriga relaterade dokument Bilaga för socialnämndens delegationsordning, SN 2026/00005 nr 40999

Innehållsförteckning

| | | |
|-------------|---|----|
| | Innehållsförteckning..... | 4 |
| | Allmänna bestämmelser | 6 |
| | Förkortningar och definitioner | 6 |
| Förkortning | Förklaring | 6 |
| Definition | Förklaring | 7 |
| | Socialnämndens individutskott | 7 |
| | Socialjour | 7 |
| | Delegeringsförteckning | 10 |
| | Allmänna juridiska ärenden..... | 11 |
| | Rättidsprövning, omprövning och rättelse | 14 |
| | Utlämnande av handlingar enligt offentlighets- och sekretesslagen | 15 |
| | Yttranden..... | 16 |
| | Uppgiftsskyldighet och rätt att ta del av uppgifter | 22 |
| | Hantering av uppgifter i enskild verksamhet..... | 22 |
| | Upphandling | 23 |
| | Avtal, planering och samverkan..... | 23 |
| | Ekonomi | 23 |
| | Behandling av personuppgifter enligt GDPR | 24 |
| | Anmälan/ansökan till polisen..... | 24 |
| | Anmälan till överförmyndaren | 25 |
| | Överflyttning/mottagande av ärende | 26 |
| | Flyktingmottagande | 27 |
| | Familjerätt | 28 |
| | Vård och stöd Barn och unga | 32 |
| | Avgifter | 52 |



| | |
|-------------------------------------|----|
| Ekonomiskt bistånd..... | 56 |
| Dödsbo..... | 62 |
| Insatser vuxna..... | 63 |
| Stöd våld i nära relationer..... | 67 |
| Patientsäkerhetslag, med mera | 68 |
| Personal..... | 70 |
| Kultur- och fritidsverksamhet..... | 70 |

Allmänna bestämmelser

Enligt kommunallagen (2017:725), KL, kan en nämnd överlåta rätten att ta beslut i vissa frågor. Delegationsordningen anger vilken beslutanderätt som socialnämnden har överlåtit och vilka villkor som gäller för sådana beslut samt hur fördelningen av vissa arbetsuppgifter ser ut.

Syftet med delegationsordningen är att det ska vara tydligt vilken delegat som får ta beslut i vilket ärende och vilken tjänsteperson som har fått ansvar för en viss arbetsuppgift i nämndens ställe.

Delegationsordningen gäller tills vidare. Det innebär att det krävs ett nytt beslut av nämnden för att det här dokumentet ska sluta gälla. Att det blir en ny mandatperiod påverkar inte dokumentets giltighet.

Nämnden beslutar om en ny delegationsordning i dess helhet eller gör ändringar i innehållet genom separata beslut. Dokumentansvarig ansvarar för att hålla dokumentet uppdaterat så att det återger nämndens beslut.

Delegat har **anmälningsskyldighet** utifrån kommunallagens krav och nämndens beslut. Syftet med anmälningsskyldigheten är dels att tillgodose nämndens informations- och kontrollbehov, dels att se till att beslut vinner laga kraft.

Till stöd för hanteringen av nedan delegationsförteckning finns *Bilaga till socialnämndens delegationsordning*.

Förkortningar och definitioner

| Förkortning | Förklaring |
|-------------|--|
| SoL | Socialtjänstlagen (2024:400) |
| SoF | Socialtjänstförordningen (2025:468) |
| LMA | Lag (1994:137) om mottagande av asylsökande m.fl. |
| LVM | Lag (1988:870) om vård av missbrukare i vissa fall |
| LVU | Lag (1990:42) med särskilda bestämmelser om vård av unga |
| LUL | Lag (1964:167) med särskilda bestämmelser om unga lagöverträdare |
| FL | Förvaltningslagen (2017:900) |
| KL | Kommunallagen (2017:725) |
| FB | Föräldrabalken (1949:381) |
| ÄB | Äktenskapsbalken (1987:230) |
| BrB | Brottsbalken (1962:700) |
| SFS | svensk författningssamling |
| TF | Tryckfrihetsförordningen (1949:105) |
| SOSFS | Socialstyrelsens författningssamling gällande socialtjänst |

| | |
|------|--|
| SB | Socialförsäkringsbalken (2010:110) |
| CSN | Centrala studiestödsnämnden |
| IVO | Inspektion för vård och omsorg |
| OSL | Offentlighets- och sekretesslagen (2009:400) |
| SKR | Sveriges Kommuner och Regioner |
| SNIU | Socialnämndens individutskott |

Definition**Förklaring***Delegat*

Beslutsfattare i nämndens ställe

Delegationsbeslut

Beslut som fattas av delegat

Verkställighetsbeslut Beslut där det saknas möjlighet till självständiga bedömningar, till exempel avgiftsdebitering enligt en fastställd taxa och inköp enligt ramavtal. Verkställighetsbeslut är inte delegeringar i kommunallagens bemärkelse. Ansvaret för sådana beslut kan i stället dokumenteras i en arbetsordning som tas fram inom respektive förvaltning.

Socialnämndens individutskott

Nämnden har ett individutskott som består av fem ledamöter. Individutskottet är beslutsföret när minst tre ledamöter är närvarande. Vid sammanträdena ska protokoll föras vilka anslås på kommunens anslagstavla.

Nämnden har uppdragit åt utskottet att besluta på nämndens vägnar i individärenden inom socialtjänstlagstiftningens och angränsande lagars ram inom nämndens behörighetsområde. Utöver ovanstående delegering har nämnden valt att enligt 6 kap. 41 § KL till individutskottet delegera övriga individärenden inom socialtjänstlagens och angränsande lagars ram, såvida inte dessa delegerats till tjänsteperson.

Socialjour

Socialnämnden ger extern delegation till anställd vid socialjour i Uppsala enligt 9 kap. 37 § KL som reglerar formerna för avtalssamverkan. Beslut som fattats av medarbetare vid Socialjouren i Uppsala ska registreras i verksamhetssystemet för att anmälas till nämnden. Socialjouren beslutar om akutinsatser enligt 11 kap 1 § och 12 kap 1 § SoL. Beslut av socialjouren gäller i ett dygn eller tills nästkommande ordinarie arbetsdag. Akuta beslut som inte finns i denna förteckning t.ex. beslut enligt LVU eller LVM fattas av ordförande socialnämnden eller av ledamot som utsetts av socialnämnden. Socialjouren i Uppsala är delegat i följande beslut:

| Ärende | Lagrum |
|---|--|
| Beslut om att inleda utredning huruvida socialnämnden behöver ingripa till ett barns skydd eller stöd | 14 kap 2, 20 kap 3–5 §§ SoL |
| Beslut om tillfällig placering av barn eller ungdom i jour- eller familjehem | 11 kap. 1 § 1 st. SoL 12 kap. 1 § 1 st. SoL |



| | |
|---|---|
| Beslut om tillfällig placering av barn eller ungdom i HVB-hem | 11 kap. 1 § 1 st. SoL 12 kap. 1 § 1 st. SoL |
| Beslut om polishandräckning för genomförande av beslut om vård eller omhändertagande | 43 § 2 p LVU |
| Beslut om skyddat boende | 11 kap. 1 § SoL 12 kap. 3 § SoL 11 kap. 2 § SoL 20 kap 5 § SoL 12 kap 1 § SoL |
| Beslut om att inleda och avsluta utredning angående missbruk hos vuxna | 14 kap 2 § SoL |
| Beslut om bistånd åt vuxna i form av plats vid HVB eller stödboende i brådskande fall | 11 kap. 1 § SoL 12 kap. 3 § SoL 11 kap. 2 § SoL 20 kap 5 § SoL 12 kap 1 § SoL |
| Beslut om att inleda utredning | 7 § LVM 14 kap 2 § SoL |
| Beslut om att inte inleda utredning | 14 kap 2 § SoL |
| Beslut om läkarundersökning samt utse läkare | 9 § LVM |
| Beslut om polishandräckning för läkarundersökning eller för att föra den enskilde till behandlingshemmet | 45 § LVM |
| Beslut om ekonomiskt bistånd och försörjningsstöd vid akuta behov | 11 kap. 1 § SoL 12 kap. 3 § SoL 11 kap. 2 § SoL 20 kap 5 § SoL 12 kap 1 § SoL |
| Beslut om bistånd i form av natthärbärge, vandrarhem eller annan inkvartering av akut bostadslösa samt upphörande av sådant bistånd | 11 kap. 1 § SoL 12 kap. 3 § SoL 11 kap. 2 § SoL 20 kap 5 § SoL 12 kap 1 § |

Delegeringsförteckning

I förteckningen nedan anges vilka ärenden eller grupper av ärenden inom nämndens område där annan än nämnden har beslutanderätt.

OBSERVERA

**BESLUT SOM INTE VIDAREDELEGERATS
ENLIGT NEDAN FÖRTECKNING SKA
BESLUTAS AV NÄMND.**

| Nr | Beslut | Lagrum | Delegat | Anmärkning |
|-----------|--|-------------------|--|---|
| 1. | Allmänna juridiska ärenden | | | |
| 1.1 | Beslut i särskilt brådskande fall då nämndens avgörande inte kan avvaktas, avseende a) Individärenden b) Övriga ärenden | 6 kap. 39 § KL | a) Nämndordförande eller ledamot enligt särskild jourlista b) Nämndordförande | Ska användas restriktivt och redovisas separat vid efterföljande nämnd. |
| 1.2 | Föra talan i ärenden eller mål vid allmän domstol eller förvaltningsdomstol | 30 kap. 2 § SoL | Enhetschef | När en tjänsteperson utses att föra nämndens talan i enskilda ärenden som exempelvis LVU och LVM-mål. |
| 1.3 | Utse ombud att föra nämndens talan | 30 kap. 2 § SoL | Förvaltningschef | Fullmakt till sakkunnig eller annan tjänsteperson skrivs för varje enskild domstolsförhandling. Avser mer omfattande ärenden. Rör hela förvaltningen. |
| 1.4 | Överklagande och yrkande om inhibition när förvaltningsrätt eller kammarrätt ändrat nämndens beslut och detta beslut ursprungligen fattats av delegaten samt avgivande av yttrande i SoL-, LVU och LVM-ärenden där ursprungsbeslutet fattats av delegat. (Avser även interimistiska yrkanden) | 30 kap. 1–2 § SoL | Delegaten i ursprungsbeslutet | Beslutet avser inte myndighetsutövning mot enskilda i ärende av principiell beskaffenhet eller annars av större vikt (jfr. RÅ 1994 ref 67). |
| 1.5 | Beslut att överklaga/föra talan till högre rätt när annan myndighet fattat beslut som går nämnden emot | | Förvaltningschef | Gäller inte i ärenden som avser myndighetsutövning mot enskilda i ärenden av principiell beskaffenhet eller annars av större vikt |
| 1.6 | Avvisande av ombud | 14 § FL | Socialsekreterare | |

| Nr | Beslut | Lagrum | Delegat | Anmärkning |
|------|--|---|---|---|
| | Avslå och avvisa begäran om att få ärendet avgjort inom fyra veckor | 12 § FL | Förvaltningschef | |
| 1.7 | Anmälan om behov av offentligt biträde | 3 § lagen om offentligt biträde 39 § LVU | Socialsekreterare | |
| 1.8 | Framställan till domstol om behov av målsägandebiträde för underårig | 11 kap. 1 § SoF | Socialsekreterare/ Familjerättssekreterare | |
| 1.9 | Anmälan till Inspektionen för vård- och omsorg om allvarligt missförhållande och/eller påtaglig risk för allvarligt missförhållande i socialnämndens verksamhet (Lex Sarah). | 27 kap. 6 § SoL | Förvaltningschef | Redovisas separat vid efterföljande nämnd |
| 1.10 | lämna uppgift till kontrollmyndighet för djurskydd eller Polismyndigheten om ett djur, inom a) myndighet b) utförarverksamhet | 10 kap. 20 a § OSL a) socialsekreterare b) enhetschef | | Avser djur som påträffas som tydligt utsätts för vanvård eller misshandel, eller uppenbart uppvisar symtom på sjukdom eller är allvarligt skadat. En uppgift får lämnas endast om det bedöms att bristen inte kan åtgärdas i samråd med den som håller djuret |
| 1.11 | Överklagande av beslut från Inspektionen för vård och omsorg. | 35 kap. 2 § SoL | Förvaltningschef | Uppmärksamma att beslut om att överklaga i en del fall är av sådan karaktär att det bör fattas av utskott eller socialnämnd. |

| | | | | |
|------|--|--|--|--|
| 1.12 | Beslut om att ersätta enskild person för egendomsskada vid myndighetsutövning som förorsakats av personal upp till ett belopp av 10 000 kr | 3 kap. 2 § skadeståndslagen | Förvaltningschef | |
| 1.13 | Lämna underrättelse vid felaktiga utbetalningar från välfärdssystemen | 3 § lagen om underrättelseskyldighet vid felaktiga utbetalningar från välfärdssystemen | socialsekreterare/ handläggare/ administratör | |

| Nr | Beslut | Lagrum | Delegat | Anmärkning |
|----------|--|----------------|------------------------------------|--|
| 2 | Rättidsprövning, omprövning och rättelse | | | |
| 2.1 | Utelämna uppgift om beslutsfattare vid risk för hot, trakasserier | 33 § 4 st. FL | Enhetschef | |
| 2.2 | Ändring av beslut | 37–39 §§ FL | Delegaten i ursprungsbeslutet | Gäller beslut som myndigheten fattat som första instans. |
| 2.3 | Prövning av att överklagandet skett i rätt tid och avvisning av överklagande som kommit in för sent. | 45 § 1 st. FL | Delegaten i ursprungsbeslutet | Om ursprungsbeslutet fattats av nämnden görs rättidsprövning av ansvarig handläggare och avvisningsbeslut av enhetschef. |
| 2.4 | Avvisa överklagande som inkommit för sent, om det överklagade beslutet har meddelats på delegation. | 45 § FL | Delegat i det ursprungliga ärendet | Om ursprungsbeslutet fattats av nämnden görs rättidsprövning av ansvarig handläggare och avvisningsbeslut av enhetschef. Rättidsprövning som inte innebär avvisning anses vara verkställighet |
| 2.5 | Avvisa överklagande som inkommit för sent, om det överklagade beslutet har meddelats av utskott, kommunstyrelsen eller kommunfullmäktige | 45 § FL | Förvaltningschef | Rättidsprövning som inte innebär avvisning anses vara verkställighet. |
| 2.6 | Beslut om rättelse av uppenbar oriktighet till följd av skrivfel, räknefel eller liknande förbiseende i beslut meddelat på delegation | 36 § FL | Ursprungsdelegat | Gäller vid beslut som innebär myndighetsutövning. |
| 2.7 | Avslå begäran om att lämna uppgifter muntligt inför socialnämnden | 14 kap 8 § SoL | Förvaltningschef | Krävs särskilda skäl |

| | | | | |
|-----|---|-----------------|--|----------------|
| 2.8 | Ändra ett beslut till den enskildes nackdel om förhållandena för den enskilde har förändrats väsentligt | 14 kap. 9 § SoL | Ursprungsdelegat i beslutet som ändras | 6 kap. 37 § KL |
| 2.9 | Omprövning av beslut med anledning av att delegationsbeslut överklagas. | 37 och 38 §§ FL | Delegat i det ursprungliga ärendet | |
| | | | | |

| Nr | Beslut | Lagrum | Delegat | Anmärkning |
|-----------|---|--------------------|------------------|--|
| 3. | Utlämnande av handlingar enligt offentlighets- och sekretesslagen | | | |
| 3.1 | Beslut att helt eller delvis avslå begäran att få ta del av allmän handling, eller att lämna ut en allmän handling med förbehåll som inskränker den enskildes rätt att röja innehållet eller annars förfoga över den | 2 kap. 15–16 §§ TF | Förvaltningschef | Att lämna ut handlingen i sin helhet räknas som verkställighet och ska göras av den som har handlingen i sin vård. |
| 3.2 | Besluta om att helt eller delvis avslå en annan myndighets begäran att få ta del av en handling eller på annat sätt få del av en uppgift. | 6 kap 5 § OSL | Förvaltningschef | Utlämnade av handling eller uppgift anses vara verkställighet |
| 3.3 | Beslut om att helt eller delvis avslå enskilds begäran om att själv få använda tekniska hjälpmedel för automatiserad behandling som myndigheten förfogar över för att få ta del av upptagningar för automatiserad behandling. | 6 kap 6 § OSL | Förvaltningschef | Godtagande av begäran anses vara verkställighet. |
| 3.4 | Beslut om sekretess till skydd för en underårig i förhållande till vårdnadshavaren om det kan antas att den underåriga lider betydande men om uppgiften röjs. | 12 kap. 3 § OSL | Enhetschef | |
| 3.5 | Beslut om sekretess för uppgift i anmälan om någons personliga förhållanden, i förhållande till den som anmälan eller utsagan | 26 kap. 5 § OSL | Enhetschef | |

| Nr | Beslut | Lagrum | Delegat | Anmärkning |
|-----|--|--|--|--|
| | avser (sekretessbeläggning av anmälare/uppgiftslämnare). | | | |
| 3.6 | Beslut att lämna ut uppgifter ur personregister till statliga myndigheter i forsknings- syfte | 15 kap. 3 § SoL | Förvaltningschef | |
| 3.7 | Beslut om att helt eller delvis avslå brottsbekämpande myndighets begäran att lämna fysisk persons kontaktuppgifter enligt 6 § lagen om skyldighet att lämna uppgifter till de brottsbekämpande myndigheterna. | 26 kap 1 § OSL 4 och 6§ lagen om skyldighet att lämna uppgifter till de brottsbekämpande myndigheterna. | Enhetschef | En uppgift ska inte lämnas om det finns en bestämmelse om sekretess eller tystnadsplikt som är tillämplig på uppgiften och synnerliga skäl talar för att det intresse som sekretessen eller tystnadsplikten ska skydda har företräde framför intresset av att uppgiften lämnas ut. |
| 3.8 | Beslut om att helt eller delvis avslå brottsbekämpande myndighets begäran om att lämna en uppgift till en brottsbekämpande myndighet, om uppgiften behövs i den brottsbekämpande verksamheten | 6 § lagen om skyldighet att lämna uppgifter till de brottsbekämpande myndigheterna | Socialsekreterare Familjerättssekreterare | En uppgift ska inte lämnas om det står klart att det intresse som sekretessen ska skydda har företräde framför intresset av att uppgiften lämnas ut Observera att viss verksamhet som omfattas av sekretess inte får lämna ut uppgifter med stöd av denna punkt, se 8 § lagen om skyldighet att lämna uppgifter till de brottsbekämpande myndigheterna |
| 3.9 | Beslut om att i begäran om allmän handling eller begäran om uppgift fatta beslut om undantag från sekretess | 10 kap OSL | Teamledare | |

| | | | | |
|----|------------------|--|--|--|
| 4. | Yttranden | | | |
|----|------------------|--|--|--|

| | | | | |
|-----|--|--|------------------|--|
| 4.1 | Beslut att avge eller avstå från att avge nämndens yttrande i allmänna ärenden av mindre vikt från andra myndigheter och organisationer och då nämndens beslut inte kan avvaktas på grund av kort remisstid. | | Förvaltningschef | Restriktiv tillämpning (gäller remisser av mindre betydelse och/eller som inte bedöms ha särskild politik betydelse.) |
|-----|--|--|------------------|--|

| | | | | |
|-----|--|--|--|---|
| 4.2 | <p>Överklagande och yttrande till överprövningsinstans samt i förekommande fall begäran om inhibition eller annat interimistiskt beslut om det överklagade beslutet har meddelats på delegation.</p> <p>a) I de fall då prövningstillstånd krävs.</p> <p>b) När prövningstillstånd inte krävs.</p> | | a) Förvaltningschef b) Delegat i Ursprungsbeslutet | |
| 4.3 | <p>Återkalla överklagandet av överinstansens beslut eller dom.</p> <p>a) I de fall då prövningstillstånd krävs</p> | | a) Förvaltningschef b) Delegat i det Ursprungliga ärendet | Gäller ej överklagande till högsta instans. |

| Nr | Beslut | Lagrum | Delegat | Anmärkning |
|-----|--|---|--|--|
| | b) När prövningstillstånd inte krävs. | | | |
| 4.4 | Yttrande till allmän domstol i brottmål | 31 kap 2 § BrB | Enhetschef | |
| 4.5 | Yttrande till allmän domstol när den som begått brottslig gärning kan bli föremål för LVM-vård | 31 kap 2 § BrB | Enhetschef | |
| 4.6 | Yttrande över ansökan om rättshjälp genom offentligt biträde samt yttrande över kostnadsräkning | 3 § lagen om offentligt biträde och 7 § förordningen om offentligt biträde. | Socialsekreterare | |
| 4.7 | Yttrande till förvaltningsdomstol i ärenden där IVO har ansökt om särskild avgift | 34 kap. 8 § SoL | Förvaltningschef | |
| 4.8 | Föra nämndens talan och avge yttrande hos IVO a) i individärenden som rör myndighetsutövning/beslut b) i individärenden som rör verkställighet c) i icke verkställda beslut | | a) Enhetschef(myndighetsövning/beslut) b) Förvaltningschef(verkställighet) c) Enhetschef(icke verkställda) | Redovisas separat vid efterföljande nämnd Övriga ärenden från IVO, exempelvis tillsynsärenden, beslutas av socialnämnden Komplettering på yttrande i pågående ärende ska inte beslutas i nämnd |

| Nr | Beslut | Lagrum | Delegat | Anmärkning |
|--------|--|---|-------------------|---|
| 4.9 | Yttrande i körkortsärenden | 3 kap. 8 § och 5 kap. 2 § körkortsförordningen | Socialsekreterare | |
| 4.10 | Yttrande i ärenden om förordnande av god man eller förvaltare för någon som fyllt 16 år | 11 kap. 16 § 2 st. FB | Enhetschef | |
| 4.11 | Yttrande till överförmyndarnämnden | 11 kap 16 § FB | Socialsekreterare | |
| 4.12 | Yttrande till passmyndighet vid utfärdande av pass utan vårdnadshavarens medgivande | 3 § 2 st. passförordningen 11 a § passlagen | Teamledare | Delegat kan också skriva intyg gällande att initiera passansökan under pågående LVU-vård. |
| 4.13 | Yttrande till Försvarsmakten angående ansökan om att tjänstgöra som hemvärnssoldat | 5 § hemvärnsförordning (1997:146) | Enhetschef | Avser yttrande om lämplighet utifrån socialregistret |
| 4.14 | Föra nämndens talan och avge yttrande i ärenden eller mål vid domstol eller annan myndighet, avseende: | 6 kap. 15 § KL | | Gäller inte i ärenden enligt 6 kap. 38 § KL Delegationen omfattar även att ta ställning till om beslut eller dom ska överklagas samt att i förekommande fall överklaga |
| 4.14.1 | Yttrande till migrationsverket i ärenden angående åldersbedömningar | 17 kap 1 § utlänningslagen | Socialsekreterare | |

| Nr | Beslut | Lagrum | Delegat | Anmärkning |
|--------|---|---------------------------------|----------------|---|
| 4.14.2 | yttrande i mål om ersättning från Migrationsverket | | Enhetschef | |
| 4.14.3 | övriga yttranden till Migrationsverket | | Enhetschef | |
| 4.14.4 | yttrande till JO, IVO och DO i övriga tillsynsärenden som rör individärenden | | Individutskott | |
| 4.14.5 | yttrande i mål om LVU/LVM/lagen om placering av barn i skyddat boende | 30 kap. 6–9 §§ SoL | Individutskott | Observera att det är möjligt att utse ombud att föra nämndens talan |
| 4.14.6 | yttrande om åtal rörande barn som misstänks för brott inom avdelning barn och ungdom myndighet | 11 § LUL | Teamledare | |
| 4.14.7 | yttrande om åtal rörande barn som misstänks för brott inom avdelning vuxen | 11 § LUL | Teamledare | |
| 4.14.8 | yttrande rörande överlämnande till vård inom socialtjänsten, inklusive ungdomskontrakt inom avdelning barn och ungdom myndighet | 31 kap. 2 § och 32 kap. 1 § BrB | Teamledare | |
| 4.14.9 | yttrande rörande överlämnande till vård inom socialtjänsten, inklusive ungdomskontrakt inom avdelning vuxen | 31 kap. 2 § och 32 kap. 1 § BrB | Teamledare | |

| Nr | Beslut | Lagrum | Delegat | Anmärkning |
|---------|---|--|-------------------------|--|
| 4.14.10 | upplysningar om en misstänkt och förslag på åtgärder inom | 6 § LPU | Teamledare | |
| 4.14.11 | yttrande kring en enskilds förberedelse inför villkorlig frigivning | 11 § förordningen om kriminalvård i anstalt | Socialsekreterare | Observera att den enskildes samtycke krävs |
| 4.14.12 | yttrande till Transportstyrelsen | 3 kap. 8 § och 5 kap. 2 § körkortsförordningen | Socialsekreterare | |
| 4.14.13 | yttrande rörande barns namnbyte | 44-45 §§ lagen om personnamn | Teamledare | |
| 4.14.14 | yttrande i vapenärende | RPSFS 2009:13 | Socialsekreterare | Observera att den enskildes samtycke krävs |
| 4.14.15 | yttrande till Försvarsmakten | | Socialsekreterare | Observera att den enskildes samtycke krävs |
| 4.14.16 | upplysningar och utredningar till allmän domstol i mål om vårdnad, boende och umgänge | 6 kap. 19 och 20 §§ FB | Familjerättssekreterare | |
| 4.14.17 | yttrande i mål om vårdnadsöverflytt | 6 kap. 7–10 och 10 c §§ FB | Teamledare | Avser yttranden, inte beslut |
| 4.14.18 | yttrande till överförmyndarnämnden i ärenden rörande god man och förvaltare | | Socialsekreterare | |

| Nr | Beslut | Lagrum | Delegat | Anmärkning |
|---------|--|--|------------|--|
| 4.14.19 | yttrande till SiS rörande verkställighet av slutna ungdomsvård | 22 § lagen om verkställighet av slutna ungdomsvård | Teamledare | |
| 4.14.20 | yttrande till Skatteverket i ärenden om skyddad folkbokföring och sekretessmarkering i folkbokföringen | 17 a § folkbokföringslagen | Teamledare | |
| 5. | Uppgiftsskyldighet och rätt att ta del av uppgifter | | | |
| 5.1 | Underrättelse till åklagare | 15 kap. 5 § SoL | Teamledare | 6 kap 37 § KL |
| 5.2 | Underrättelse till Folkhälsomyndigheten | 15 kap. 6 § SoL | Enhetschef | 6 kap 37 § KL |
| 5.3 | Lämna underrättelse till Skatteverket om oriktig eller ofullständig folkbokföring | 32 c folkbokföringslagen | Enhetschef | |
| 5.4 | Anmälan till IVO om fler än tre barn vistas i ett familje- eller jourhem | | Teamledare | Socialnämnden ska anmäla till IVO gällande alla beslut som innebär att fler än tre barn eller ungdomar kommer att vara placerade i samma familje- eller jourhem. |
| 6. | Hantering av uppgifter i enskild verksamhet | | | |

| | | | | |
|-----------|---|------------------|------------------|---|
| 6.1 | Ingå avtal om att privat utförare ska lämna handlingar till socialnämnden när gallringsskyldigheten inträder | 17 kap. 3 § SoL | Enhetschef | 6 kap 37 § KL Uppmärksamma att detta ofta är en del av ett avtal om att utföra kommunens uppgifter inom socialtjänsten. |
| 6.2 | Ingå avtal om att rapport, utredning och övriga dokument om ett missförhållande eller en påtaglig risk för missförhållande ska lämnas till socialnämnden när gallringsskyldigheten inträder | 17 kap. 10 § SoL | Enhetschef | 6 kap. 37 § KL Uppmärksamma att detta ofta är en del av ett avtal om att utföra kommunens uppgifter inom socialtjänsten. |
| 7. | Upphandling | | | |
| 7.1 | Upphandlingsbeslut inom socialnämndens verksamhetsområde | | | Regleras kommunövergripande i Kommunstyrelsens delegationsordning |
| 8. | Avtal, planering och samverkan | | | |
| 8.1 | Teckna och ingå samverkansavtal med kommuner, regioner och statliga myndigheter. | | Förvaltningschef | Om överenskommelsen så anger så ska Socialnämndens ordförande teckna samverkansavtalet. Delegeringen begränsas av 6 kap 38 § KL. Samverkansavtal av principiell beskaffenhet ska fattas av kommunfullmäktige enligt 5 kap 1 § KL. |
| 8.2 | Uppsägning av avtal | Enhetschef | | Uppsägning vård utanför hemmet stödboende, HVB, etc. |

| | | | | |
|-----------|---|----------------|------------------|---|
| 8.3 | Beslut att ingå och tecknande av socialförvaltningens namn vid köp, avtal eller kontrakt. | | Enhetschef | Det samlade avtalsvärdet får ej överskrida at-testgräns. Regleras kommunövergripande i Kommunstyrelsens delegationsordning under avsnitt Upphandlingar. |
| 8.4 | Ingå avtal med privaträttsligt organ eller en fysisk person om att utföra kommunens uppgifter inom socialtjänsten | 4 kap. 3 § SoL | Förvaltningschef | 6 kap. 37 § KL Observera att detta inte avser punkt som regleras i 15.18 och att enhetschef har delegation på att teckna avtal gällande vård av enskilda personer. |
| 8.5 | Ingå överenskommelse med regionen om att samverka i fråga om vissa målgrupper | 7 kap. 2 § SoL | Förvaltningschef | 6 kap. 37 § KL |
| 8.6 | Ingå överenskommelse med regionen, Försäkringskassan eller Arbetsförmedlingen om att samverka | 7 kap. 3 § SoL | Förvaltningschef | 6 kap. 37 § KL |
| 9. | Ekonomi | | | |
| 9.1 | Avskrivning eller nedsättning av fordran inom nämndens ansvarsområde -upp till 0,5 prisbasbelopp | | Förvaltningschef | När det efter utredning står klart att betalningsmottagaren saknar förmåga att reglera sin skuld, ex dödsbo eller konkurs. Beloppsgränsen avser per fordran och person |
| 9.2 | Anstånd med betalning av fordran | | Förvaltningschef | |

| Nr | Beslut | Lagrum | Delegat | Anmärkning |
|------------|--|---|---|--|
| 9.3 | Beslut om ansökan och avstående från ansökan av riktade statsbidrag, utvecklingsmedel och övriga bidrag a) som riktar sig till flera avdelningar b) som riktar sig till en avdelning | | Förvaltningschef | Ansökan och avstående från ansökan av riktade statsbidrag, utvecklingsmedel och övriga bidrag som påverkar verksamhetens omfattning och finansiering under en längre period beslutas av socialnämnden. |
| 9.4 | Beslut om hyresgaranti | förordning (2007:623) om statligt bidrag för kommunala hyresgarantier | Enhetschef | Beslut utgår ifrån Riktlinjer för kommunal hyresgaranti i Håbo kommun. |
| 10. | Behandling av personuppgifter enligt GDPR | | | |
| 10.1 | Beslut att ingå personuppgiftsbiträdesavtal | Art. 28.3 dataskyddsförordningen | Den som är behörig att ingå avtal till vilket ett personuppgiftsbiträdesavtal bifogas | |
| 10.2 | Fatta beslut rörande framställningar som enskilda gör med stöd av dataskyddsförordningen | | Förvaltningschef | |
| 10.3 | Besluta om att anmäla personuppgiftsincident till tillsynsmyndighet eller enbart dokumentera händelsen. | Artikel 33 GDPR | Förvaltningschef | I samråd med Dataskyddsombud |
| 11. | Anmälan/ansökan till polisen | | | |

| Nr | Beslut | Lagrum | Delegat | Anmärkning |
|------------|--|--|--|--|
| 11.1 | Beslut om polisanmälan angående vissa brott mot underårig samt vissa grövre brott | 15 kap. 7 § SoL 10 kap. 21–24 §§ OSL | Teamledare | För polisanmälan angående vissa brott enligt angivna lagrum mot underåriga ska samråd ske med Barnahus. |
| 11.2 | Ställningstagande att inte polisanmäla misstanke om brott mot underårig samt vissa grövre brott | 15 kap 7 § SoL 10 kap. 21–24 §§ OSL | Enhetschef | För polisanmälan angående vissa brott mot underåriga ska samråd ske med Barnahus. |
| 11.3 | Beslut om polisanmälan angående brott mot egen verksamhet | 15 kap 7 § SoL 10 kap. 23,24 §§ OSL | Enhetschef | Gäller hot och/eller våld mot tjänsteperson samt egendomsskada, delegat beroende på vart i verksamheten brottet skett. |
| 11.4 | Beslut om polisanmälan angående bidragsbrott | 12 kap. 10 § SoL, 10 kap.2 § OSL och 6 § Bidragsbrottslagen (2007:612) | Enhetschef | |
| 11.5 | Ansökan om utdrag ur polisregistret | Polisregisterkungörelsen | Socialsekreterare/familjehemssekreterare | |
| 11.6 | Begära brottsutredning avseende någon som inte har fyllt 15 år | 31 § andra stycket LUL | Teamledare | |
| 11.7 | Begära prövning hos domstol när någon misstänks ha begått brott före 15 års ålder (bevistalan) | 38 § LuL | Teamledare | |
| 12. | Anmälan till överförmyndaren | | | |
| 12.1 | Beslut om anmälan till överförmyndaren om behov av god man/förvaltare | 11 kap 2 § SoF | Socialsekreterare | |

| Nr | Beslut | Lagrum | Delegat | Anmärkning |
|------------|--|---|-------------------|----------------|
| 12.2 | Beslut om anmälan till överförmyndaren om att behov av god man/förvaltare inte längre föreligger | 11 kap 2 § SoF | Socialsekreterare | |
| 12.3 | Anmäla behov av förmyndarspär av minderårigs medel till överförmyndaren | 11 kap 2 § SoF | Enhetschef | |
| 12.4 | Beslut om anmälan till överförmyndaren beträffande förvaltningen av underårigs egendom | 11 kap 2 § SoF | Socialsekreterare | |
| 13. | Överflyttning/mottagande av ärende | | | |
| 13.1 | Förhandsbesked om insats enligt SoL | 29 kap. 7 § SoL | Socialsekreterare | 6 kap. 37 § KL |
| 13.2 | Beslut om framställning om överflyttning av ärende till annan kommun | 29 kap 10-11 § SoL | Enhetschef | |
| 13.3 | Beslut i fråga om mottagande av ärende från annan kommun | 29 kap 10 § SoL | Enhetschef | |
| 13.4 | Beslut om att överklaga, avvisad överflyttning av ärende till annan kommun, till IVO | 29 kap 11 §, 35 kap. 2 §, 35 kap. 3 §, 35 kap. 5 § andra stycket SoL | Enhetschef | |

| | | | |
|---|--|------------|---|
| 13. Flyktingmottagande | | | |
| 13.5 Ansökan till migrationsverket om ersättning för vissa kostnader avseende nyanlända och asylsökande | Förordningen (1990:927) om statlig ersättning för flykting-mottagande m.m. Förordningen (2002:1118) om statlig ersättning för asylsökande m fl. Förordningen (2010:1122) om statlig ersättning för insatser för vissa utlänningar. | Enhetschef | Vid ansökan om ersättning för god man till ensamkommande asylsökande barn: Delegat Överförmyndare Kontakt tas med överförmyndarnämnden för överlämnande. |

| Nr | Beslut | Lagrum | Delegat | Anmärkning |
|------------|---|---|-------------------|--|
| 13.6 | Beslut att ta emot nyanlända med uppehållstillstånd samt ensamkommande barn. | Lag (2016:38) om mottagande av vissa nyanlända invandrare för bosättning. Lag (2010:197) om etableringsinsatser för vissa nyanlända invandrare. Lag (1994:137) om mottagande av asylsökande (LMA) | Enhetschef | Årsplan/Kommuntal beslutas i oktober/november varje år |
| 14. | Familjerätt | | | |
| 14.1 | Beslut om att inleda utredning (barn och unga upp till 21 år) | 14 kap 2 § SoL | Socialsekreterare | Rätt att fatta beslut som socialsekreterare efter 1 månad (personal som arbetat 3 år eller mer) eller efter 6 månaders anställning (personal som arbetat mindre än tre år) |
| 14.2 | Beslut om att inleda utredning vid information om att det kan finnas behov av förändringar i vårdnaden enligt 6 kap. 7,8,8a, 9 § FB | 14 kap 2 § SoL | Socialsekreterare | |
| 14.3 | Beslut om att ej inleda utredning (barn och unga upp till 21 år) | 14 kap 2 § SoL | Teamledare | |
| 14.4 | Uppföljning efter utredning | 23 kap. 1 § SoL | Teamledare | 6 kap. 37 § KL |
| 14.5 | Uppföljning efter placering | 23 kap. 2 § SoL | Teamledare | 6 kap. 37 § KL |
| 14.6 | Avsluta uppföljning | 23 kap. 1 och 2 § SoL | Teamledare | 6 kap. 37 § KL |

| | | | | |
|------|---|---------------------|-------------------------|--|
| 14.7 | Beslut att inte utreda om någon annan man kan vara far till barnet eller om en kvinna ska anses som barnets förälder, eller beslut att lägga ned sådan utredning. | 2 Kap 9 § FB | Familjerättssekreterare | |
| 14.8 | Godkänna avtal om att underhållsbidrag ska betalas för längre perioder än tre månader. | 7 kap. 7 § 2 st. FB | Familjerättssekreterare | |
| 14.9 | Beslut att utse utredare att genomföra adoptionsutredning på uppdrag av Tingsrätten | 4 kap. 14 § FB | Teamledare | |

| Nr | Beslut | Lagrum | Delegat | Anmärkning |
|-------|--|-----------------|--|---|
| 14.10 | Prövning av samtycke till fortsatt Adoptionsförfarande -vid samtycke | 24 kap 5 § SoL | Familjerättssekreterare | Se kommunförbundets cirkulär 1997:79 |
| 14.11 | Fastställande av faderskap a) när mannen som uppges vara fadern är samboende med modern b) i övriga ärenden | 1 kap. 4 § FB | a) Administratör socialförvaltningen b) Familjerättssekreterare | Socialnämnden får lämna sitt godkännande endast om det kan antas att mannen är fader till barnet. |
| 14.12 | Bekräftelse av föräldraskap | 1 kap 9 § FB | Familjerättssekreterare | Är det med hänsyn till samtliga omständigheter sannolikt att barnet har avlats genom inseminationen eller befruktningen, ska den som har lämnat samtycket anses som barnets förälder. |
| 14.13 | Beslut om att inleda en utredning om fastställande av faderskap när dom eller bekräftelse finns och faderskapet kan ifrågasättas eller återuppta nedlagd utredning | 2 kap. 1 § FB | Enhetschef | Gäller endast om barnet har hemvist i Sverige |
| 14.14 | Begära att socialnämnden i annan kommun lämnar biträde vid utredningen och bereda den som antas vara fader till barnet tillfälle att bekräfta faderskapet samt verka för att blodundersökning äger rum | 2 kap 4–6 §§ FB | Familjerättssekreterare | |
| 14.15 | Om det kan antas att en kvinna ska anses som förälder till ett barn som står under någons vårdnad och som har hemvist i Sverige, se till att detta fastställs i stället för faderskapet. | 2 kap 8a § FB | Familjerättssekreterare | |

| Nr | Beslut | Lagrum | Delegat | Anmärkning |
|-------|--|--|-------------------------|----------------------------|
| 14.16 | Beslut om att inleda utredning om någon annan man än den som anses som far till ett barn kan vara far till barnet eller om någon kvinna ska anses som barnets förälder | 2 kap. 9 § 1 st. FB | Enhetschef | |
| 14.17 | Beslut att väcka och föra talan i mål om faderskap | 3 kap. 5 § 2 st. och 6 § 2 st samt 8 § FB | Familjerättssekreterare | |
| 14.18 | Beslut att godkänna föräldrars avtal om vårdnad, boende och umgänge | 6 kap. 6 §, 14a § 2 st. 15a § 2 st. FB | Familjerättssekreterare | |
| 14.19 | Övervägande om det finns skäl att ansöka om överflyttning av vårdnaden enligt 6 kap. 8 § FB | 22 kap. 14 § SoL | Individutskott | 30 kap. 6 § 2 SoL |
| 14.20 | Beslut att ej godkänna föräldrars avtal om vårdnad och umgänge | 6 kap. 6 §, 14a § 2 st., 15§ | Teamledare | Beslutet kan ej överklagas |
| 14.21 | Lämnande av upplysningar till tingsrätt i vårdnads-, boende- och umgänkesmål | 6 kap. 19 § FB | Familjerättssekreterare | |
| 14.22 | Lämnande av upplysningar inför interimistiskt beslut i tingsrätt beträffande vårdnad, boende eller umgänge. | 6 kap. 20 § FB | Familjerättssekreterare | |
| 14.23 | Beslut att utse utredare i vårdnads-, boende- och umgänkesärenden | 6 kap. 19 § 2 st. FB | Teamledare | |
| 14.24 | Beslut att vidta vissa åtgärder inom hälso- och sjukvården och socialtjänsten trots att | 6 kap. 13a § FB | Individutskott | |

| Nr | Beslut | Lagrum | Delegat | Anmärkning |
|------------|--|-------------------|----------------|---|
| | barnets vårdnadshavare inte är överens om det. | | | |
| 14.25 | Ärende som gäller stadigvarande vård, omsorg och uppfostran i ett familjehem | 22 kap 2 § | Individutskott | Vid familjehemsplacering ska alltid tillses att barnbidraget kommer barnet till godo, vanligtvis genom att det utbetalas till familjehemmet som en del av omkostnadsersättningen. |
| | Ärende som gäller vård, omsorg och uppfostran i jourhem | 22 kap 4 § SoL | Individutskott | |
| 14.26 | Medgivande att ta emot ett utländskt barn för framtida adoption | 24 kap 1-2 §§ SoL | Individutskott | |
| 14.27 | Återkalla medgivande att ta emot ett utländskt barn för framtida adoption | 24 kap. 4 § SoL | Individutskott | |
| 14.28 | Beslut om adoptionsförfarande inte ska få fortsätta | 24 kap 5 § SoL | Individutskott | |
| 14.29 | Förlängning av tid för prövning av fortsatt adoptionsförfarande | 24 kap. 5 § SoL | Teamledare | |
| 15. | Vård och stöd Barn och unga | | | |

| | | | | |
|------|--|-----------------|---|--|
| 15.1 | Karens för beslutsfattande för socialsekreterare barn och unga myndighetsenheten vid ny anställning i Håbo kommun inom barn och unga myndighet | | Enhetschef | <p>Rätt att fatta beslut som nyanställd socialsekreterare efter 6 månaders anställning.</p> <p>Vid tidigare erfarenhet omfattande minst 1 år inom myndighetsutövning barn och unga, får beslut fattas efter 3 månaders anställning.</p> <p>Rätt att fatta beslut som teamledare efter första arbetsdagen. Undantag får beslutas av enhetschef.</p> <p>Undantag får beslutas av enhetschef.</p> |
| 15.2 | Beslut om att inleda utredning (barn och unga upp till 21 år) | 14 kap 2 § SoL | Socialsekreterare/Teamledare. | |
| 15.3 | Beslut om att ej inleda utredning (barn och unga upp till 21 år) | 14 kap 2 § SoL | Teamledare eller socialsekreterare mottagning för barn och unga | |
| 15.4 | Ändra ett beslut till den enskildes nackdel om förhållandena för den enskilde har förändrats väsentligt | 14 kap. 9 § SoL | Ursprungsdelegat | |

| | | | | |
|------|--|------------------------------|--|---|
| | <p>Beslut om övriga insatser för personliga behov utöver vad som följer av 11 kap. 1 § SoL.</p> | <p>11 kap 4 § SoL</p> | <p>a) Enhetschef b) Förvaltningschef</p> | <p>a) Kostnader för intern träningslägenhet och omkostnadsersättning enligt konsumentverkets beräkningar.</p> <p>För övrigt bistånd som medför kostnader: Max 45 % av prisbasbelopp per år.</p> <p>b) Kostnader utöver detta beslutas av förvaltningschef</p> |
| 15.5 | <p>Beslut om att inleda utredning vid information om att det kan finnas behov av förändringar i vårdnaden enligt 6 kap. 7,8,8a, 9 § FB</p> | <p>14 kap 2 § SoL</p> | <p>Socialsekreterare</p> | |
| 15.6 | <p>Uppföljning efter utredning</p> | <p>23 kap. 1 § SoL</p> | <p>Teamledare</p> | <p>6 kap. 37 § KL</p> |
| 15.7 | <p>Uppföljning efter placering</p> | <p>23 kap. 2 § SoL</p> | <p>Teamledare</p> | <p>6 kap. 37 § KL</p> |
| 15.8 | <p>Avsluta uppföljning</p> | <p>23 kap. 1 och 2 § SoL</p> | <p>Teamledare</p> | <p>6 kap. 37 § KL</p> |

| | | | | |
|-------|--|----------------------------------|--|----------------|
| | Avsluta vård utanför hemmet enligt SoL | | Teamledare | |
| 15.9 | Bedömning av barn och ungas behov av omedelbart skydd | 20 kap. 1 § SoL | Socialsekreterare | 6 kap. 37 § KL |
| 15.10 | Beslut om förlängning av utredningstid | 20 kap 3-5 §§ SoL | Enhetschef | |
| 15.11 | Beslut om att avsluta utredning a) Med insats b) Utan insats | 11 kap 1 § SoL 14 kap 2 § SoL | a) Socialsekreterare b) Teamledare/ mottagningssekreterare | |

| | | | |
|--|--------------------|--|--|
| <p>3 Beslut om tillfällig vård utanför hemmet i jourhem eller tillfällig placering i eget nätverk/enskilt hem</p> <p>a) upp till fyra (4) månader b) över fyra (4) månader</p> | <p>11 kap 1SoL</p> | <p>a) Enhetschef b) Indivdiutskott</p> | <p>Maximal sammanhållen insatsperiod för enhetschefens beslut är fyra (4) månader oavsett antalet beslut, samt maximalt 2 månader efter avslutad utredning. Beslutet ska därefter behandlas på individutskott.</p> <p><i>Observera att vårdbeslutet behöver fattas i kombination med tillämplig paragraf i 22 kap. SoL. Jourhem/familjehem godkänns av individutskott. I brådsakande fall kan beslut gällande lämplighet fattas av nämndens ordförande eller annan utsedd ledamot om nämnden delegerat till denne enligt 6 kap. 39 §kommunallagen.</i></p> |
|--|--------------------|--|--|



| Nr | Beslut | Lagrum | Delegat | Anmärkning |
|-------|---|---|--|---|
| 15.14 | Beslut om vård utanför hemmet i familjehem | 11 kap 1 § SoL och 11 § LVU | Individutskott | |
| 15.15 | Beslut om bistånd i form av placering/omplacering i stödboende a) upp till fyra (4) månader b) över fyra (4) månader | 11 kap 1, 12 kap 1, 12 kap 3, 11 kap 2, 10 kap 5 §§ SoL | a) Enhetschef b) Individutskott | Maximal sammanhållen insatsperiod för enhetschefs beslut är fyra (4) månader oavsett antalet beslut. Beslutet ska därefter behandlas på individutskott |
| 15.16 | Beslut om bistånd i form av placering/omplacering i hem för vård eller boende a) upp till fyra (4) månader b) över fyra (4) månader | 11 kap 1, 12 kap 1, 12 kap 3, 11 kap 2, 10 kap 5 §§ SoL 9 kap 1, 9 kap 10 §§ SoL | a) Enhetschef b) Individutskott | Maximal sammanhållen insatsperiod för enhetschefs beslut är fyra (4) månader oavsett antalet beslut. Beslutet ska därefter behandlas på individutskott |
| 15.17 | Beslut om bistånd hos annan vårdgivare. Gäller barn/ unga till och med det år den unge blir 21 år. | 11 kap 1, 12 kap 1, 12 kap 3, 11 kap 2, 10 kap 5 §§ SoL | Enhetschef | Boendestöd, behandling, extern upphandlad vård eller annat bistånd. |

| | | | | |
|-------|---|---|---|---|
| 15.18 | <p>Beslut om att ingå avtal och köp av institutionsplats HVB/familjehem hos annan vårdgivare. Gäller barn/ unga till och med det år den unge blir 21 år.</p> <p>a) Inom ramavtal och inom delegerat upphandlingsområde samt enligt riktlinjer</p> <p>b) Kostnader upp till SiS-placering</p> <p>c) Utanför ramavtal och delegerat upphandlingsområde samt enligt riktlinjer upp till totalt 2 månader</p> <p>d) Kostnader som överstiger SiS-placering samt enligt riktlinjer under upp till totalt 2 månader</p> <p>e) Utanför ramavtal och delegerat upphandlingsområde som överstiger totalt 2 månader</p> <p>f) Kostnader som överstiger SiS-placering som under en period över 2 månader</p> | <p>11 kap 1, 12 kap 1, 12 kap 3, 11 kap 2, 10 kap 5 §§ SoL</p> <p>4 kap. 3 § 1 st SoL</p> | <p>a) Enhetschef</p> <p>b) Enhetschef</p> <p>c) Enhetschef</p> <p>d) Enhetschef</p> <p>e) Individutskott</p> <p>f) Individutskott</p> | <p>Kostnadsberäkning för hela placeringsperioden ska bifogas som underlag inför beslut.</p> |
|-------|---|---|---|---|

| Nr | Beslut | Lagrum | Delegat | Anmärkning |
|-------|--|--|---|---|
| 15.19 | Beslut om ersättning till särskilt förordnad vårdnadshavare efter vårdnadsöverflytt vid vård i familjehem a) Enligt SKRs riktlinje b) utöver SKR/ c) utöver Håbo kommuns riktlinjer | 22 kap. 15 § SoL | a) Socialsekreterare familjehem b) Enhetschef c) Individutskott | Inkluderar att ingå och säga upp avtal, besluta om ersättning inom ramen för SKR:s riktlinjer. Kostnader utöver riktlinjer beslutas av IU |
| 15.20 | Yttrande till Åklagarmyndigheten vid misstanke om brott begånget av barn under 18 år | 11 § Lag med särskilda bestämmelser om unga lagöverträdare (LUL) | Teamledare BoU Mottagningssekreterare | |
| 15.21 | Beslut om bistånd i form av kontaktfamilj Max 10 dygn per månad | 11 kap 1, 12 kap 1, 12 kap 3, 11 kap 2, 10 kap 5 §§ SoL | Enhetschef | Beslutet ska därefter behandlas på individutskott Avser kontaktfamiljsbeslut för barn, unga och vuxna. Beslut som överstiger 10 dygn per månad jämförs i förarbeten som vård i familjehem och om behovet är så omfattande |

| Nr | Beslut | Lagrum | Delegat | Anmärkning |
|-------|--|---|--------------------------------|---|
| | | | | så ska det fattas av individutskott, då barnen bor borta större del av månaden. Detta är inga omprövningsbeslut, utan biståndsbeslut. |
| 15.22 | Beslut om bistånd i form av kontaktperson a) upp till 10 timmar per vecka b) över 10 timmar upp till 30 timmar i veckan upp till tre månader | 11 kap 1, 12 kap 1, 12 kap 3, 11 kap 2, 10 kap 5 §§ SoL | a) Teamledare b) Enhetschef | Beslut om över 30 timmar per vecka fattas av socialnämndens individutskott. Maximal insatsperiod för enhetschefs beslut för över 10 timmar upp till 30 timmar är tre (3) månader. Beslut därefter ska upp på individutskott för förlängning |
| 15.23 | Förordnande och entledigande av kontaktperson, kontaktfamilj och särskilt kvalificerad kontaktperson | 13 kap 7 § SoL | Enhetschef | |
| 15.24 | Beslut om bistånd öppenvård i egen regi. | 11 kap 1, 12 kap 1, 12 kap 3, 11 kap 2, 10 kap 5 §§ SoL | Socialsekreterare | Till exempel öppenvård, boendestöd. |
| 15.25 | Beslut om särskild kostnad insats | 11 kap 1 SoL | Socialsekreterare | Gäller både inom öppenvård och vård i familjehem eller HVB. Socialsekreterare kan bevilja enligt riksnorm vid boende i stödboende och högst 10% av prisbasbelopp, totalt under 12 månader för ett barn. |

| | | | | |
|--|--|--|--|---|
| | | | | Enhetschef beslutar vid 20% av Prisbasbelopp, I övrigt fattas beslut av individutskott |
|--|--|--|--|---|

| Nr | Beslut | Lagrum | Delegat | Anmärkning |
|-------|---|---|-------------------|---|
| 15.26 | Beslut om verkställighet av påföljden ungdomstjänst samt beslut om innehållet i en utdömd ungdomstjänst avseende arbetsplan samt beslut att utse handledare för den unge. | 18 kap. 8 § SoL | Socialsekreterare | 6 kap 37 § SoL |
| 15.27 | Kontroll att arbetsplanen följs | 18 kap. 8 § SoL | Socialsekreterare | |
| 15.28 | Förbjuda eller begränsa möjligheterna för en person att i sitt hem ta emot någon annans barn | 18 kap. 11 § SoL | Socialnämnden | 30 kap. 11 § SoL |
| 15.29 | Beslut att vidta vissa åtgärder inom hälso- och sjukvården och socialtjänsten trots att barnets vårdnadshavare inte är överens om det | 6 kap 13 a § FB | Individutskott | |
| 15.31 | Beslut att godkänna enskilt hem som familjehem -Beslut att lämna medgivande till annat enskilt hem(privatplacering) | 22 kap 2 § SoL och 22 kap 4 § SoL 22 kap 19 § SoL | Individutskott | Särskilj familjehem och medgivande 30 kap. 6 § 1 SoL |
| 15.32 | Övervägande om vård av den unge i annat hem än det egna under vårdtiden | 22 kap. 13 § SoL | Individutskott | |

| | | | | |
|-------|---|------------------|--|---|
| 15.33 | <p>Beslut om att ingå och säga upp avtal samt ta beslut om ersättning till uppdragstagare jourhem, tillfälligt nätverkshem, familjehem, kontaktfamilj, kontaktperson</p> <p>a) Enligt SKRs riktlinjer b) Utöver SKRs riktlinjer</p> | 22 kap. 3 § SoL | <p>a) Familjehemssekreterare b) Enhetschef</p> | <p>6 kap. 37 § KL</p> <p>a) Familjehemssekreterare Inklusivt tilläggskostnader enligt SKR/håbo kommuns riktlinjer upp till 10 % av prisbasbelopp årligen b) : 20 % av PB eller enligt Håbo kommuns riktlinjer.</p> <p>Därefter fattas beslut av individutskott</p> <p><i>Hem godkänns av individutskott. I brådskande fall kan beslut fattas av nämndens ordförande eller annan utsedd ledamot om nämnden delegerat till denne enligt 6 kap. 39 § kommunallagen</i></p> |
| 15.34 | Beslut att godkänna enskilt hem som jourhem | 22 kap. 4 § SoL | Individutskott | 30 kap. 6 § 1 SoL |
| 15.35 | Beslut om vård utanför hemmet från och med 18 års ålder , avseende stödboende, familjehem, SiS-hem, skyddat boende och kvinnojoursboende inom barn och ungdom myndighet | 11 kap 1 § SoL | Enhetschef | <p>Tillfällig placering/jourhemsplacering maximalt 2 månader efter avslutad utredning. Beslutet ska därefter fattas kring mer långsiktig/stadigvarande planering.</p> |
| 15.36 | Godkänna att en utländsk myndighet placerar ett barn i Sverige | 22 kap. 17 § SoL | Individutskott | 30 kap. 6 § 4 SoL |
| 15.37 | Placera ett barn i ett annat land än Sverige | 22 kap. 18 § SoL | Individutskott | 30 kap. 6 § 4 SoL |
| 15.38 | Beslut att utse särskild barnsekreterare | 22 kap 12 § SoL | Teamledare | |

| | | | | |
|-------|---|---------------|----------------|---|
| 15.39 | Ansöka hos förvaltningsrätt om vård enligt 1, 2 och 3 §§ LVU | 4 § LVU | Individutskott | |
| 15.40 | Beslut om omedelbart omhändertagande | 6 § LVU | Individutskott | Om beslut inte kan avvaktas – ordföranden eller annan ledamot som socialnämnden förordnat |
| 15.41 | Besluta om omedelbart omhändertagande, när svensk domstol inte är behörig att besluta om beredande av vård enligt LVU | 6 a § LVU | Individutskott | Unga över 18 år se Vård och stöd vuxna Om beslut inte kan avvaktas – ordföranden eller annan ledamot som socialnämnden förordnat |
| 15.42 | Begäran om förlängd tid för ansökan om vård | 8 § 2 st LVU | Teamledare | 6 kap. 37 § KL |
| 15.43 | Begäran om förlängd tid för ansökan om fortsatt omhändertagande för tillfällig vård | 8 § 2 st LVU | Teamledare | 6 kap. 37 § KL |
| 15.44 | Upphörande av omedelbart omhändertagande enligt 6 § LVU | 9 § LVU | Teamledare | 6 kap. 37 § KL |
| 15.45 | Ansökan om fortsatt omhändertagande, när svensk domstol inte är behörig att besluta om beredande av vård enligt LVU | 9 a § LVU | Individutskott | |
| 15.46 | Upphörande av omedelbart omhändertagande enligt 6 a § LVU | 9 b § LVU | Teamledare | 6 kap. 37 § KL |
| 15.47 | Övervägande om vård enligt 2 § LVU fortfarande behövs | 13 §1 st LVU | Individutskott | |
| 15.48 | Prövning om vård enligt 3 § LVU fortfarande behövs | 13 § 2 st LVU | Individutskott | |

| Nr | Beslut | Lagrum | Delegat | Anmärkning |
|-------|---|--------------------------|----------------|---|
| 15.49 | Upphörande av beslut om hemlighållande av vistelseort | 14 § 2 st LVU | Individutskott | |
| 15.50 | Beslut om umgängesbegränsning vid vård | 14 § 2 st LVU | Individutskott | Om brådska – ordföranden eller annan ledamot enligt uppdrag |
| 15.51 | Upphäva beslut om umgängesbegränsning | 14 § andra stycket 1 LVU | Individutskott | 30 kap. 7 § 8 SoL |
| 15.52 | Beslut om att hemlighålla den unges vistelseort vid vård | 14 § andra stycket LVU | Individutskott | Om brådska – ordföranden eller annan ledamot enligt uppdrag |
| 15.53 | Övervägande om beslut om umgänge eller hemlighållande av vistelseort enligt 14 § 2 st. punkt 1 och 2 fortfarande behövs | 14 § 3 st LVU | Individutskott | Avser placerade barn |
| 15.54 | Vård med stöd av LVU skall upphöra | 21 § LVU | Individutskott | Avser placerade barn |
| 15.55 | Inleda uppföljning | 21 b § LVU | Teamledare | 6 kap. 37 § KL |
| 15.56 | Avsluta uppföljning | 21 c § LVU | Teamledare | 6 kap. 37 § KL |
| 15.57 | Beslut om kontaktperson enligt (1 p) eller behandling i öppna former enligt 22 § LVU | 22 § 1 st LVU | Individutskott | |

| | | | | |
|-------|---|------------------|----------------|-------------------|
| 15.58 | Prövning om beslut enligt LVU 22 § 1 p eller 2 p fortfarande behövs | 22 § 3 st LVU | Individutskott | |
| 15.59 | Upphörande av beslut enligt LVU 22 § 1 p eller 2 p | 22 § 3 st LVU | Individutskott | |
| 15.60 | Överväga att ansöka om flyttningsförbud | 22 kap. 16 § SoL | Individutskott | 30 kap. 6 § 3 SoL |
| 15.61 | Ansöka om flyttningsförbud | 24 § LVU | Individutskott | |
| 15.62 | Övervägande om beslut om flyttningsförbud fortfarande behövs | 26 § 1 st LVU | Individutskott | |

| Nr | Beslut | Lagrum | Delegat | Anmärkning |
|-------|---|---------------------------|---|---|
| 15.63 | Flyttningsförbud skall upphöra | 26 § 2 st LVU | Individutskott | |
| 15.64 | Beslut om tillfälligt flyttningsförbud | 27 § LVU | Individutskott | |
| 15.65 | Upphörande av tillfälligt flyttningsförbud | 30 § andra stycket LVU | Teamledare | 6 kap. 37 § KL |
| 15.66 | Beslut om umgängesbergränsning vid ett flyttningsförbud | 31 § LVU | Individutskott | Om brådska – ordföranden eller annan ledamot enligt uppdrag |
| 15.67 | Ansökan om utreseförbud | 31 b § LVU | Individutskott | Vid brådska, förordnad ledamot enligt särskild jourlista |
| 15.68 | Upphörande av utreseförbud | 31 c § LVU | Individutskott | |
| 15.69 | Ompröva utreseförbud | 31 c § första stycket LVU | Individutskott | 30 kap 7 § 14 SoL |
| 15.70 | Tillfälligt utreseförbud | 31 d § första stycket LVU | Individutskott | 30 kap 7 § 14 SoL |
| | | | Om beslut inte kan avvaktas – ordföranden eller annan ledamot som socialnämnden förordnat | 31 d § andra stycket LVU |
| 15.71 | Upphörande av tillfälligt utreseförbud | 31 g § andra stycket LVU | Teamledare | 6 kap. 37 § KL |

| | | | | |
|-------|---|------------------|-------------------|--|
| 15.72 | Beslut om tillfälligt undantag från ett utreseförbud | 31 i § LVU | Individutskott | |
| 15.73 | Besluta om att ett omhändertagande ska upphöra | 9 och 9 b §§ LVU | Individutskott | Vid brådska, förordnad ledamot enligt särskild jourlista |
| 15.74 | Bestämma hur vården ska ordnas och var den unge ska vistas | 11 § st 1 LVU | Individutskott | Vid brådska, förordnad ledamot enligt särskild jourlista |
| 15.75 | Medge att den unge vistas i sitt eget hem | 11 § st 2 LVU | Individutskott | Vid brådska, förordnad ledamot enligt särskild jourlista |
| 15.76 | Beslut rörande den unges personliga förhållanden i den mån beslutet inte är att hänföra till 11 § 1 och 2 st. LVU | 11 § 4 st. LVU§ | Socialsekreterare | Till exempel kortare vistelse utom familjehemmet eller hemmet för vård eller boende. |

| Nr | Beslut | Lagrum | Delegat | Anmärkning |
|---------|---|---|-------------------|---|
| 15.77 | Beslut om att begära läkarundersökning i LVU-ärende | 32 § LVU | Socialsekreterare | Då samtycke saknas |
| 15.78 | Besluta att vårdnadshavare eller förälder ska uppmanas att inför umgänge eller vårdens upphörande lämna blod-, urin-, utandnings-, saliv-, svett- eller hårprov | 32 a och 32 b §§ LVU | Individutskott | |
| 15.79 | Framställan om efterlysning till polismyndighet i de fall en ungdom är omhändertagen enligt LVU och avvikit från pågående vård samt beslut om vilken åtgärd som ska vidtas när ungdomen anträffas | Efterlysningskungörelsen 6 och 7 §§ | Socialsekreterare | |
| 15.80 | Underställa till förvaltningsrätten om beslut enligt LVU | 7 § LVU | Enhetschef | |
| 15.81 | Ansöka om skyddad folkbokföring för barn med vård enligt 2 § LVU | 30 § tredje stycket folkbokföringslagen | Individutskott | |
| 15.82 | Begära biträde av polis | | | |
| 15.82.1 | Inför läkarundersökning | 43 § 1 p. LVU | Individutskott | Vid brådska, förordnad ledamot enligt särskild lista Tänk på att nämndens ordförande alltid kan begära biträde av polis enligt lagrummet |
| 15.82.2 | För att genomföra beslut om vård eller omhändertagande | 43 § 2 p LVU | Individutskott | Vid brådska, förordnad tjänsteperson enligt särskild lista |

| Nr | Beslut | Lagrum | Delegat | Anmärkning |
|-------|--|---|--|--|
| 15.83 | Ersättning vid förlorad arbetsinkomst i samband med familjehemsplacering eller jourhemsplacering// tillfällig placering i eget nätverk/enskilt hem a) Enligt socialförvaltningens riktlinjer b) Utöver socialförvaltningens riktlinjer | | a) Enhetschef b) Individutskott | Gäller även tillfällig placering i eget nätverk/enskilt hem. |
| 15.84 | Ansökan om skyddat boende | 3 kap. 3 § lagen om placering av barn i skyddat boende | Individutskott | 30 kap. 6–9 §§ SoL |
| 15.85 | Beslut om omedelbar placering i form av skyddat boende | 4 kap. 1 § första stycket lagen om placering av barn i skyddat boende | Individutskott Om nämndens beslut inte kan avvaktas → Socialnämndens ordförande/ annan ledamot som nämnden utsett | 4 kap 1 § andra stycket lagen om placering av barn i skyddat boende |
| 15.86 | Ansökan om förlängd tid för ansökan | 4 kap. 6 § andra stycket lagen om placering av barn i skyddat boende | Teamledare | 6 kap. 37 § KL |
| 15.87 | Beslut om att omedelbar insats i form av skyddat boende ska upphöra | 4 kap. 8 § lagen om placering av barn i skyddat boende | Individutskott Alternativt socialnämnd, se kommentar | 6 kap. 37 § KL 6 kap. 38 § första stycket 3 KL Även om ärendet är av principiell beskaffenhet eller annars av större vikt bör det vanli- |

| Nr | Beslut | Lagrum | Delegat | Anmärkning |
|-------|--|---|--|---|
| | | | | gen vara så brådskande att nämndens avgörande inte kan avvaktas enligt 6 kap. 39 § KL. |
| 15.88 | Beslut om var barnet ska placeras och hur insatsen i övrigt ska genomföras | 5 kap. 1 § lagen om placering av barn i skyddat boende | Individutskott Om nämndens beslut inte kan avvaktas → Socialnämndens ordförande/ annan ledamot som nämnden utsett | 30 kap. 6–9 §§ SoL |
| 15.89 | Övervägande om insatsen ska fortsätta | 5 kap. 3 § lagen om placering av barn i skyddat boende | Individutskott | 30 kap. 6–9 §§ SoL |
| 15.90 | Beslut om hemlighållande av vistelseort | 5 kap. 4 § första stycket 1 lagen om placering av barn i skyddat boende | Individutskott Om beslut inte kan avvaktas → Socialnämndens ordförande/ annan ledamot som nämnden utsett | 6 kap. 38 § första stycket 3 KL 5 kap. 5 § lag om placering av barn i skyddat boende 30 kap 8 § SoL Se prop. 2023/24:31 s. 156–157 Se prop 2024/25:89 s 546 |
| 15.91 | Beslut om umgängesbegränsning | 5 kap. 4 § första stycket 2 lagen om placering av barn i skyddat boende | Individutskott | 6 kap. 38 § första stycket 3 KL |

| Nr | Beslut | Lagrum | Delegat | Anmärkning |
|-------|---|---|---|--|
| | | | Om nämndens beslut inte kan avvaktas → Socialnämndens ordförande/ annan ledamot som nämnden utsett | 5 kap. 5 § lag om placering av barn i skyddat boende 30 kap 7 § SoL Se prop. 2024/25:89 s. 737 |
| 15.92 | Övervägande om fortsatt hemlighållande av vistelseort eller umgängesbegränsning | 5 kap. 6 § lagen om placering av barn i skyddat boende | Individutskott | 30 kap. 6–9 §§ SoL |
| 15.93 | Avvisande av framställning från vårdnadshavare om att beslut om hemlighållande av vistelseort eller umgängesbegränsning ska upphöra | 5 kap. 7 § lagen om placering av barn i skyddat boende | Teamledare | 6 kap. 37 § KL |
| 15.94 | Beslut om upphörande av placering | 7 kap. 1 § första stycket lagen om placering av barn i skyddat boende | Individutskott | |
| 15.95 | Avvisande av framställning från vårdnadshavare om att insats enligt 3 kap. ska upphöra | 7 kap. 2 § lagen om placering av barn i skyddat boende | Teamledare | 6 kap. 37 § KL |
| 15.96 | Polishandräckning för att genomföra beslut om skyddat boende eller om en omedelbar sådan insats | 8 kap. 7 § lagen om placering av barn i skyddat boende | Individutskott Förordna samma personer som 43 § LVU Alternativt ledamot eller tjänsteman som nämnden har utsett | |
| 15.97 | Överväga överflyttning av vårdnaden vid vård i familjehem | 22 kap. 14 § SoL 13 c § LVU | Individutskott | 30 kap. 6 § 2 SoL |

| | | | | |
|------------|--|-----------------|----------------------------------|---|
| 15.98 | Beslut att vidta vissa åtgärder inom hälso- och sjukvården och socialtjänsten trots att barnets vårdnadshavare inte är överens om det. | 6 kap 13 a § FB | Individutskott | |
| 15.99 | Insats till barn utan vårdnadshavares samtycke | 21 kap. 1 § SoL | Teamledare | |
| 15.100 | Uppsägning av avtal vid vård utanför hemmet, extern vård | | Samma delegat som ingått avtalet | |
| 15.101 | Beslut om vård utanför hemmet från och med 18 års ålder, avseende stödboende, familjehem, SiS-hem, skyddat boende och kvinnojoursboende inom barn och ungdom myndighet | 11 kap 1 § SoL | Enhetschef | <p>Avser inte beslut enligt LVU såsom omprövning etc.</p> <p>Tillfällig placering/jourhemsplacering maximalt 2 månader efter avslutad utredning. Beslutet ska därefter fattas kring mer långsiktig/stadigvarande planering.</p> |
| 16. | Avgifter | | | |
| 16.1 | Beslut att helt eller delvis avstå från ett krav på ersättning/avgift | 33 kap. 6 § SoL | Enhetschef | |

| Nr | Beslut | Lagrum | Delegat | Anmärkning |
|------|--|---|-------------------|---|
| 16.2 | Beslut om att föra talan om ersättning hos Förvaltningsrätten om återkrav. | 33 kap. 4 § (delvis) och 33 kap. 5 § första stycket (delvis), 33 kap. 5 § andra stycket | Enhetschef | Gäller ersättning av enskild för vård utom hemmet |
| 16.3 | Beslut om att helt eller delvis efterge ersättningsskyldighet enligt SoL. | 33 kap 6 § SoL | Enhetschef | |
| 16.4 | Beslut om avgift med generellt förbehållsbelopp | 32 kap 1 § SoL | Socialsekreterare | |
| 16.5 | Beslut om nedsättning med individuellt förbehållsbelopp | 32 kap 1 § SoL | Enhetschef | |
| 16.6 | Beslut om nedskrivning eller avgiftsbefrielse | 33 kap 6 § SoL | Enhetschef | |

| Nr | Beslut | Lagrum | Delegat | Anmärkning |
|------------|---|---|-------------------|--|
| 16.7 | Beslut om att föra talan om ersättning hos förvaltningsrätt om återkrav enligt SoL | 33 kap. 4 § (delvis) och 33 kap. 5 § första stycket (delvis), 33 kap. 5 § andra stycket | Individutskott | Avser bl.a. förskott på förmån eller beslut om återkrav som inte betalas åter av enskild. Talan måste väckas inom tre år, se riktlinjer för ekonomiskt bistånd |
| 16.8 | Besluta om avgift från föräldrar vars barn får vård i annat hem än det egna/besluta om avgift för uppehälle vid vistelse i HVB eller familjehem | 32 kap. 2 § SoL, 32 kap. 3 § SoL 17 kap 3 § SoF | Teamledare | Handlar enbart om egenavgifter föräldrars avgift för barn som placerats utanför det egna hemmet. |
| 16.9 | Ta ut ersättning för uppehälle vid vård av vuxna i HVB/familjehem pga. skadligt bruk eller beroende samt andra insatser | 32 kap. 2 § SoL | Socialsekreterare | 6 kap. 37 § KL |
| 16.11 | Ändring av avgift | 32 kap. 10 § SoL | Teamledare | 6 kap. 37 § KL |
| 17. | Ekonomiskt bistånd | | | |

| | | | | |
|------|-----------------------------------|-----------------|-------------------|---|
| 17.1 | Beslut om att inleda utredning | 14 kap. 2 § SoL | Socialsekreterare | Rätt att inleda utredning och fatta beslut efter tre månaders anställning. Enhetschef kan be-döma att tidigare lägga eller förlänga tiden vid individuella omständigheter/ behov. |
| 17.2 | Beslut om att ej inleda utredning | 14 kap. 2 § SoL | Socialsekreterare | |
| 17.3 | Beslut om att avsluta utredning | 14 kap. 2 § SoL | Socialsekreterare | |

| Nr | Beslut | Lagrum | Delegat | Anmärkning |
|------|--|-----------------------------|--|--------------------------------------|
| 17.4 | Besluta om försörjningsstöd a) Försörjningsstöd enligt riksnorm b) Försörjningsstöd till övriga kostnader c) Förhöjd riksnorm (särskilda skäl att beräkna kostnader till högre nivå) d) Reducerat försörjningsstöd (fickpeng) e) Nödprövning/akut bistånd | 12 kap 1 §, 12 kap 2 §§ SoL | a) Socialsekreterare b) Socialsekreterare c) Socialsekreterare d) Socialsekreterare e) Socialsekreterare | Se Riktlinjer för ekonomiskt bistånd |
| 17.5 | Ekonomiskt bistånd till livsföring i övrigt enl. 12 kap. 1 § SoL a) Enligt riktlinjer upp till 15000kr b) Enligt riktlinjer samt övrigt över 15000 | 12 kap 1, 12 kap 2 §§ SoL | a) Socialsekreterare b) Teamledare | Se Riktlinjer för ekonomiskt bistånd |
| 17.6 | Beslut om ekonomiskt bistånd till hyresskuld upp till och med 3 månader | 12 kap 1, 12 kap 3 §§ SoL | Enhetschef | |
| 17.7 | Beslut om ekonomiskt bistånd för elskuld a) Upp till 3 000 SEK b) Över 3 000 SEK | 12 kap 1, 12 kap 3 §§ SoL | a) socialsekreterare b) teamledare | Se Riktlinjer för ekonomiskt bistånd |

| Nr | Beslut | Lagrum | Delegat | Anmärkning |
|-------|---|---------------------------|--|---|
| 17.8 | Beslut om bistånd i form av förmedling av egna medel | 12 kap 1, 12 kap 3 §§ SoL | Socialsekreterare | |
| 17.9 | Beslut om bistånd i form av vandrarhem a) För 7 dagar b) För 8 dagar upp till 30 dagar c) Efter 30 dagar | 12 kap 1, 12 kap 3 §§ SoL | a) Socialsekreterare b) Teamledare c) Enhetschef | |
| 17.10 | Beslut med villkor om praktik eller kompetenshöjande åtgärd | 12 kap. 4 § SoL | Socialsekreterare | |
| 17.11 | Beslut om avslag på eller nedsättning av fortsatt försörjningsstöd | 12 kap. 5 § SoL | Socialsekreterare | Se Riktlinjer för ekonomiskt bistånd |
| 17.12 | Beslut om att återsöka ekonomiskt bistånd som utbetalats enligt socialtjänstlagen. | 107 kap. 5 § SFB | Socialsekreterare | Framställan skickas till Försäkringskassan alt. Pensionsmyndigheten |

| Nr | Beslut | Lagrum | Delegat | Anmärkning |
|-------|---|--|-------------------|--|
| 17.13 | Rådtrum Beslut om rådtrum för avyttrande av tillgångar | 12 kap 1 § SoL | Socialsekreterare | Information/skrivelse/anmodan/ beslut om Rådtrum kan ges i samband med bifall och i samband med beslutet om återkrav. Ett meddelande av denna innebörd utgör ett förvaltningsbeslut och får anses vara överklagbart oavsett hur det betecknats. |
| 17.14 | Beslut om begränsat ekonomiskt stöd till enskild som under en extraordinär händelse i fredstid drabbats av händelsen. | 4 kap 3 § lag (2006:544) om kommuners och regioners åtgärder inför och vid extraordinära händelser i fredstid och höjd beredskap | Förvaltningschef | |

| | | | | |
|------------|---|--|--|-------------------|
| | <u>Återkrav</u> | | | |
| 17.15 | <p>Beslut att återkräva ekonomiskt bistånd enligt 12 kap. 1–2 §§ SoL</p> <p>a) Då bistånd betalats ut felaktigt eller med ett högt belopp b) Då beviljat bistånd har fattats med villkor om återbetalning</p> | <p>a) 33 kap 1 § SoL b) 33 kap 2 §, 33 kap 3 § SoL</p> | Enhetschef | 6 kap 37 § KL |
| 17.16 | <p>Beslut att väcka talan hos förvaltningsrätten om ersättning från enskild vid återkrav enligt</p> <p>a) 33 kap 1 § SoL b) 33 kap 2–3 §§ SoL</p> | 33 kap. 4 § SoL | <p>a) Enhetschef b) Individutskott</p> | 30 kap. 6 § 6 SoL |
| 17.17 | Beslut om eftergift av ersättningsskyldighet | 33 kap 6 § SoL | Enhetschef | |
| 17.18 | Avstå från krav på ersättning | 33 kap. 6 § SoL | Enhetschef | 6 kap. 37 § KL |
| 18. | Dödsbo | | | |

| Nr | Beslut | Lagrum | Delegat | Anmärkning |
|------------|---|--|-------------------|--|
| 18.1 | Beslut att göra dödsboanmälan till Skatteverket | 20 kap. 8 a ÄB | Dödsbohandläggare | |
| 18.2 | Beslut att ordna gravsättning | 5 kap. 2 § begravningslag | Dödsbohandläggare | |
| 18.3 | Beslut att överlämna förvaltning och avveckling till dödsbodelägare | 18 kap 2 § ÄB | Dödsbohandläggare | |
| 18.4 | Beslut att överlämna förvaltning och avveckling till Allmänna arvsfonden | 17 § lag (1994:243) om Allmänna arvsfonden | Dödsbohandläggare | |
| 18.5 | Beslut att överlämna förvaltning och avveckling till god man för bortavarande | 18 kap 2 § ÄB | Dödsbohandläggare | |
| 18.6 | Beslut att föranstalta om bouppteckning | 20 kap 2 § 2 st. ÄB | Dödsbohandläggare | |
| 18.7 | Beslut att förvalta och avveckla dödsboet | 18 kap 2 § ÄB | Dödsbohandläggare | |
| 19. | Insatser vuxna- | | | |
| 19.1 | Beslut om att inleda utredning (över 18 år) | 14 kap. 2 § SoL | Socialsekreterare | Rätt att inleda utredning och fatta beslut efter tre månaders anställning. Enhetschef kan bedöma att tidigare lägga eller förlänga tiden vid individuella omständigheter/ behov. |

| Nr | Beslut | Lagrum | Delegat | Anmärkning |
|------|--|--|--------------------------------|--|
| 19.3 | Beslut om bistånd i form av kontaktperson a) upp till 10 timmar per vecka b) över 10 timmar upp till 30 timmar i veckan upp till tre månader | 11 kap 1, 12 kap 1, 12 kap 3, 11 kap 2, 10 kap 5 §§ SoL | a) Teamledare b) Enhetschef | Beslut om över 30 timmar per vecka fattas av socialnämndens individutskott. Maximal insatsperiod för enhetschefs beslut för över 10 timmar upp till 30 timmar är tre (3) månader. Beslut därefter ska upp på individutskott för förlängning |
| 19.4 | Beslut om öppna stödinsatser i egen regi (ink. öppenvård och bondestöd) | 11 kap 1, 12 kap 1, 12 kap 3, 11 kap 2, 10 kap 5 §§ SoL | Socialsekreterare | Exempelvis öppenvård, Boendestöd, sysslesättning |
| 19.5 | Beslut om avslut eller förändring av pågående insats | 11 kap 1, 12 kap 1, 12 kap 3, 11 kap 2, 10 kap 5 §§ SoL | Socialsekreterare | |
| 19.6 | Beslut om egenavgift för missbruksvård i form av plats i hem för vård eller boende eller i familjehem (vuxna) | 31 kap. 3 § och 32 kap. 2 och 3 §§ SoL 17 kap 2 § SoF | Socialsekreterare | Stöd- och hjälpinsatser av behandlingskaraktär medför inte kostnadsansvar för den enskilde vårdtagaren. Kommunen får dock ta ut ersättning för uppehållet. Se aktuella föreskrifter. Detta handlar enbart om egenavgifter från personen själv i missbruksvård eller föräldrars avgift för barn som placerats utanför det egna hemmet. |

| | | | | |
|------|---|---|--|---|
| 19.7 | <p>Beslut om att ingå avtal och köp av institutionsplats HVB/familjehem hos annan vårdgivare.</p> <p>a) Inom ramavtal och inom delegerat upphandlingsområde samt enligt riktlinjer upp till 3 månader</p> <p>b) Utanför ramavtal och delegerat upphandlingsområde samt utanför riktlinjer</p> <p>c) kommunens egna placeringar, ex stödboende, ej tidsangivet</p> | <p>11 kap 1, 12 kap 1, 12 kap 3, 11 kap 2, 10 kap 5 §§ SoL</p> <p>4 kap. 3 § 1 st SoL</p> | <p>a) Enhetschef b) Individutskott c) Enhetschef</p> | <p>Kostnadsberäkning för hela placeringsperioden ska bifogas som underlag inför beslut.</p> |
|------|---|---|--|---|

| Nr | Beslut | Lagrum | Delegat | Anmärkning |
|-------|---|---|---|--|
| 19.8 | Beslut om bistånd i form av sociala boenden och sociala jourboenden. Kontraktskrivning mellan kommunen och den enskilde Beslut om sociala kontrakt | 11 kap 1, 12 kap 1, 12 kap 3, 11 kap 2, 10 kap 5 §§ SoL 11 kap 4 och 12 kap 2 §§ SoL | Enhetschef | Biståndet kan endast ges till personer över 18 år. Beslut om avslag för sociala kontrakt enligt 4 kap 1 § SoL kan efterföljas av ett beviljande enligt 4 kap 2 § SoL. |
| 19.9 | Att efter delegats biståndsbeslut teckna hyreskontrakt (andrahandskontrakt) på bostadslägenhet för kommunens (hyresvärdens räkning) | Jordabalken 12 kap (Hyreslagen) | Socialsekreterare | Beslut om tilldelning och uppsägning av kontrakt fattas av enhetschef |
| 19.10 | Beslut att hos förvaltningsrätt ansöka om vård enligt LVM | 11 § LVM | Individutskott | |
| 19.11 | Besluta om omedelbart omhändertagande | 13 § LVM | förordnad ledamot enligt särskild jourlista | |
| 19.12 | Besluta om att ett omhändertagande ska upphöra | 18 b § LVM | Individutskott | Vid brådska, förordnad ledamot enligt särskild jourlista |

| | | | | |
|-------|---|---------------|-------------------|--|
| 19.13 | Yttrande till kammarrätten | | Individutskott | Vid överklagande av dom om vård enligt 4 § LVM |
| 19.14 | Beslut om att inleda utredning om skäl för tvångsvård | 7 § LVM | Teamledare | |
| 19.15 | Beslut om att utredning inte ska inledas eller att påbörjad utredning ska läggas ned alternativt övergå i en utredning enligt 14 kap. 2 § SoL | 7 § LVM | Teamledare | |
| 19.16 | Beslut om läkarundersökning samt utse läkare för undersökningen | 9 § LVM | Socialsekreterare | |
| 19.17 | Beslut om att begära polishandräckning för att föra en missbrukare till läkarundersökning | 45 § p.1 LVM | Enhetschef | |
| 19.18 | Beslut om att återta polishandräckning | 45 § p. 1 LVM | Socialsekreterare | |
| 19.19 | Beslut om att begära polishandräckning för inställelse vid vårdinstitution | 45 § p. 2 LVM | Enhetschef | |

| | | | | |
|-------|--|----------|------------|--|
| 19.20 | Yttrande till Åklagarmyndigheten beträffande den som beretts vård enligt LVM | 46 § LVM | Teamledare | |
| 20. | Stöd våld i nära relationer | | | |

| Nr | Beslut | Lagrum | Delegat | Anmärkning |
|------------|--|---|---|--|
| 20.1 | Beslut om att inleda utredning (vuxna) | 14 kap 2 § SoL | Socialsekreterare | Rätt att inleda utredning och fatta beslut efter tre månaders anställning. Enhetschef kan bedöma att tidigare lägga eller förlänga tiden vid individuella omständigheter/ behov. |
| 20.2 | Beslut om att ej inleda utredning (vuxna) | 14 kap 2 § SoL | Socialsekreterare | |
| 20.3 | Beslut om insats i egen regi (egen kommun) (vuxna) | 11 kap 1, 12 kap 1, 12 kap 3, 11 kap 2, 10 kap 5 §§ SoL | Socialsekreterare | |
| 20.4 | Beslut om insats i form av jour-/skyddat boende (vuxna våldsutsatta) a) Upp till två veckor b) Upp till tre månader c) Över tre månader | 11 kap 1, 12 kap 1, 12 kap 3, 11 kap 2, 10 kap 5 §§ SoL | a) Socialsekreterare/VIR samordnare upp till två (2) veckor b) Enhetschef c) Individutskott | Tidsbegränsningarna avser maximal sammanhållen insatsperiod för oavsett antalet beslut. |
| 21. | Patientsäkerhetslag, med mera | | | |

| | | | | |
|------|---|---------------------------------|------------------|--|
| 21.1 | Beslut om anmälan till Inspektionen för vård och omsorg (IVO) av händelse som medfört eller kunnat medföra en allvarlig vårdskada eller risk för allvarlig vårdskada. | 3 kap 5 § Patientsäkerhetslagen | MAS MAR | |
| 21.2 | Anmälan till IVO om leg personal som inte kan utöva sitt yrke tillfredsställande | 3 kap 7 § Patientsäkerhetslagen | MAS MAR | |
| 21.3 | Anmälan till IVO om kommunal drift av verksamhet inom socialtjänstens område eller för personer med funktionsnedsättning. Gäller hem eller öppen verksamhet för vård under en begränsad del av dygnet | 26 kap 1-2 §§ SoL | Förvaltningschef | |
| 21.4 | Anmälan till IVO om verksamhet inom hälso- och sjukvårdens område. | 2 kap 1 § Patientsäkerhetslagen | Förvaltningschef | |

| Nr | Beslut | Lagrum | Delegat | Anmärkning |
|------------|---|---|-------------------|--|
| 21.5 | Uppgiftslämnande till smittskyddsläkare | 6 kap 9–12 §§ Smittskyddslag | Socialsekreterare | |
| 22. | Personal | | | Samtliga beslut rörande personal, anställning, uppsägning och avsked återfinns inom kommunstyrelsens delegationsordning i personalfrågor och ska återrapporeras till kommunstyrelsen |
| 22.1 | Fördela arbetsmiljöuppgifter | Arbetsmiljölagen (1977:1160), Lag (1976:580) om medbestämmande i arbetslivet (MBL), Föreskrifter (AFS 2001:1. AFS 2015:4), Håbo kommuns samverkansavtal | Förvaltningschef | Får vidaredelegeras |
| 23. | Kultur- och fritidsverksamhet | | | |
| 23.1 | Beslut om att tillfälligt ändra öppettider för, eller stänga, verksamhet. | | Enhetschef | Beslut återrapporeras till nämnd vid nästa sammanträde |