

ORTSANALYSEN ÄR EN DEL AV ARBETET  
MED DEN NYA ÖVERSIKTSPLANEN

# Ortsanalys för Krägga/ Stämsvik





# Innehållsförteckning

## TILLVÄGAGÅNGSSÄTT 2

BAKGRUND OCH METOD 2

SÅ HÄR GJORDE VI 2

## BESKRIVNING AV KRÄGGA/STÄMSVIK 3

**GEOGRAFI** 3

**HISTORIA** 4

HISTORISKA KOMMUNIKATIONER 4

KRÄGGA HERRGÅRD 5

ADMINISTRATIV INDELNING 5

**LANDSKAP OCH NATUR** 5

RIKSINTRESSEN 5

STRANDSKYDD 6

**DEMOGRAFI** 6

BEFOLKNING 6

ARBETE OCH UTBILDNINGSNIVÅ 7

**BEBYGGELSEUTVECKLING** 7

**SERVICE OCH HANDEL** 7

**FRITID OCH KULTUR** 7

8

**KOMMUNIKATIONER OCH INFRASTRUKTUR** 8

RIKSINTRESSEN 8

## MEDBORGARDIALOG 9

**IDENTITET** 9

ORDMOLN 9

**STYRKOR OCH SVAGHETER** 10

**FRAMTIDENS KRÄGGA/STÄMSVIK** 10

BOSTÄDER 10

KOLLEKTIVTRAFIK OCH VÄGNÄT 11

12

NÄRINGSLIV OCH TURISM 11

NATUR, FRITID OCH KULTUR 12

UTBILDNING OCH OMSORG 13

## Tillvägagångssätt

### Bakgrund och metod

Håbo kommun arbetar med en ny översiktsplan som ska antas år 2018. Översiktsplanen har ett långsiktigt perspektiv och utgår från kommunens vision som sträcker sig till år 2030 men har en utblick mot år 2050.

Översiktsplanen anger inriktningen för den långsiktiga utvecklingen av den fysiska miljön i kommunen. Planen ska ge vägledning för beslut om hur mark- och vattenområden ska användas, utvecklas och bevaras. En översiktsplan anger till exempel vart nya bostäder ska byggas, vart vägar ska gå och vilka områden som är extra viktiga att bevara.

Översiktsplanen ger ett helhetsperspektiv och hanterar utvecklingen på en övergripande nivå. Planen är en sammanvägning av flera olika intressen med syfte att utveckla kommunen på ett långsiktigt hållbart sätt.

Håbo kommun har i arbetet med den nya översiktsplanen valt att genomföra en ortsanalys över Krägga/Stämsvik tätort under våren 2016.

Syftet med ortsanalysarbetet är att föra en aktiv dialog med invånarna i Krägga/Stämsvik för att få inspel om ortens förutsättningar för framtida utveckling. Ortsanalysen är ett sätt för invånarna att föra fram sina önskningar och behov på ortens framtida utveckling.

Ortsanalysen presenterar en bakgrundsbeskrivning av orten utifrån bland annat historia, demografi, service och infrastruktur.

Ortsanalysen redogör vidare för ortens identitet samt styrkor och svagheter. Dessa utgör utgångspunkt när ortens framtida utveckling slutligen presenteras. Analysens identitet, styrkor, svagheter samt framtida utveckling baseras på de synpunkter som inkom under en genomförd medborgardialog.

Ortsanalysen kommer att användas som ett underlag till det fortsatta arbetet med översiktsplanen.

### Så här gjorde vi

Arbetet började med att en bakgrundsbeskrivning som arbetades fram med hjälp av underlag från kommunen, föreningsliv och näringsliv. Bakgrundsbeskrivningen lade grunden för den kommande medborgardialogen.

Medborgardialogen började planeras tidigt i arbetsprocessen. Den genomfördes tisdagen den 17 maj i Krägga herrgård och cirka 60 personer och 14 tjänstemän deltog. Representanter från samtliga kommunens förvaltningar samt kollektivtrafikförvaltningen UL fanns på plats på dialogen.

Mötet bestod av tre pass och som inledning till det första passet berättade tre inspirationstalare om sin syn på orten och dess identitet. Deltagarna fick sedan fortsätta diskutera Krägga/Stämsviks identitet för att därefter gå vidare till att diskutera dess styrkor och svagheter samt framtida utveckling.

Efter medborgardialogen sammanställdes allt material i en ortsanalys som sedan publicerades på kommunens hemsida.

Vi vill tacka alla personer som varit med och hjälpt till under arbetet med ortsanalysen!

## Beskrivning av Krägga/Stämsvik

### Geografi

Krägga/Stämsvik ligger precis intill Mälaren i den västra delen av Håbo kommun. Orten ligger alldeles söder om E18 och Mäljarbanan. Det är knappt en mil till Bålsta.



Karta 1. Krägga/Stämsviks läge i Håbo kommun. Copyright: Lantmäteriet

Orten uppkom i början av 1900-talet som ett sommarstugeområde. Många av dessa sommarstugor har idag permanentats och nybyggnation av permanentbostäder har även tillkommit. Det bor cirka 500 personer i orten. Ett kulturhistoriska landmärken i orten är Krägga Herrgård.



Karta 2. Krägga/Stämsvik tätort. Copyright: Lantmäteriet

## Historia

De äldsta kända spåren av människor i Håbotrakten är från senare delen av stenåldern, cirka 4000– 1800 f.Kr. Dåtidens klimat var milt och behagligt vilket gav rika förutsättningar för både djur- och växtliv. Håbo förmodas ha varit attraktivt för bosättning, särskilt för samhällen som livnärde sig på jakt, fiske och annan fångst samt insamling av växtföda. Under den allra yngsta delen av stenåldern blev jordbruket och boskapsskötseln det dominerande näringsfånget.

Sedan istiden har en landhöjning pågått, under slutdelen av stenåldern cirka 2000 f.Kr. låg landnivån mellan 20 och 25 m lägre än idag. Håbo var vid denna tid ett skärgårdslandskap.

Att förutsättningarna för bosättning varit gynnsamma visar det rika beståndet av fornlämningar i området. En holkyxa har påträffats vid Ekolsundsviken. Det finns även två hållristningar och så kallade älvkvarnar, som är små skålgropar, påträffade i Krägga/Stämsvik. Namnet Älvkvarnar anknyter till senare tiders folkstro som förknippat dessa gropar med övernaturliga väsen.

Vid övergången mellan brons- och järnåldern cirka 500 f.Kr skedde en klimatförändring som innebar en utveckling mot kallare och fuktigare förhållanden, liknande våra dagars klimat. Under den tiden förändrades också bosättningsförhållandena och bebyggelsen blev mer stationär.

Spår från den äldre järnåldern cirka 500 f.Kr-0 e.Kr representeras i hög grad av gravar, som är stensättningar av varierande storlek och med ett flertal olika former. Tre sådana stensättningar finns i norra delen av

Krägga/Stämsvik. I hagmarkerna runt Krägga Herrgård finns spridda forntida gravlämningar och i områdets södra del ligger ett större gravfält från järnåldern.

## Historiska kommunikationer

Generellt kan antas att dagens vägsystem till stor del är uppbyggt utifrån vägsträckningar från forntid och medeltid. Vägnetet överensstämmer till stor del med gamla bygde- och sockenvägar. De båda vägarna som går mot Krägga/Stämsvik, från Gamla Bålsta och Ekilla utgår båda från äldre vägsträckningar.

Sedan urminnes tider har vägfarande passerat över Ekolsund. Från början var platserna vadställen, därefter har det funnits färjeförbindelser och slutligen har broar anlagts. Under 1700-talet fanns en kronoägd bro med brovaktarbostad vid Ekolsund. Den nuvarande enspanniga bron uppfördes 1919 med en vägbredd om fem meter. Den alltmer livliga trafiken medförde en breddning av bron 1935.

I Håbo, som i det närmaste är helt omgiven av Mälaren, har sjökommunikationerna alltid haft mycket stor betydelse. Många av dem blev betydande redan under yngre järnåldern då Uppsalaområdet utvecklats till ett viktigt centrum. Krägga gård var under förhistorisk tid strategiskt placerad nära flera viktiga farleder.

Under 1800-talet blomstrade sjötrafiken då ångbåtarna började trafikera Mälaren. Ångbåtstrafikens snabba utveckling kom att bli oerhört viktig för framförallt boende längs Mälarens stränder. Befolkningen kunde på ett praktiskt sätt transportera sina produkter för försäljning till torgen i Stockholm och Uppsala. Ångbåtstrafiken medförde att ett stort antal bryggor och lastplatser anlades längs med stränderna.

En av dessa ångbåtsbryggor har bland annat funnits i Krägga/Stämsvik. Under 1800-talets slut började de snabbare järnvägskommunikationerna att konkurrera ut ångbåtstrafiken.

### **Krægga Herrgård**

Krægga herrgård nämns för första gången i skriftliga källor 1344 och tillhörde då Uppsala domkyrkas egendomar.

Herrgårdens har haft flera olika ägare under århundraden. Huvudbyggnaden uppfördes på 1830-talet som bröllopsgåva till Agnes Seton av hennes far Patrik Seton. Den byggdes om för konferensändamål under 1980-talet.

Krægga herrgård har ett kultur- och arkitekturhistoriskt värde med sin långa bebyggelsekontinuitet och välbevarade huvudbyggnad. I närheten av mangården finns flera arbetarbostäder och före detta ekonomibyggnader. Den lantliga miljön kring gården har förändrats kraftigt då ett femtiotal villor har byggts i området.

### **Administrativ indelning**

Vid 1952 års storkommunreform bildades Håbo kommun av de sedan 1862 självständiga landskommunerna Skokloster, Häggeby, Övergran, Yttergran och Kalmar. Krægga/Stämsvik är en del av Övergran socken.

### **Landskap och natur**

Krægga Herrgård ligger vid Ekolsundsvikens östra strand och utgör ett typiskt herrgårdsområde. Området har hög natur- och friluftslivsvärden.

Två små bäckar rinner genom området, den ena norr om herrgården och den andra söder om intill Fågelsången. Bäckar med naturliga flöden är en sällsynt och skyddsvärd biotop i kommunen.

Bebyggelsen kring herrgården har expanderat under de senaste decennierna men fortfarande finns gröna partier kvar med alléer, grova ädellövträd och parkmiljöer. De öppna markerna med lövträdsrika partier är en betydelsefull del i det tilltalande odlingslandskapet.

Området nordöst om Krægga herrgård består av bland annat en betesmark på en 10 meter hög, jämnt rundad, blockfattig moränkulle. Kullen är bevuxen med ett glest bestånd av björk och ek samt ett parti av 30-åriga granar. Området har tills nyligen betats av får, men hävden har troligen upphört de senaste åren. Betesmarkerna har en ganska örtfattig vegetation på grund av fårbetet.

Norr om moränkullen finns en före detta åkermark samt en mindre bäck i en grund ravin. Bäckravinen är huvudsakligen bevuxen med klibbal, men även alm, ask, björk och ek förekommer. På en grov, levande alm i ravinen finns några skyddsvärda arter, bl.a. prakttagging, liten blekspik och lönnlav.

På en sträcka av cirka 500 m utmed områdets norra kant löper den gamla järnvägsvallen med öppna grus- och sandblottor. Vissa partier håller dock på att växa igen med buskvegetation. Stora delar av banvallen är blomsterrik med mycket fjärlar, bin och humlor.

Bombmurklan är en rödlistad vårsvamp som trivs i Mälardalen. Svampen har dokumenterats i Krægga/Stämsvik.

### **Riksintressen**

Riksintressen är geografiska områden som har utpekats med anledning av dess nationellt viktiga värden och kvaliteter.

Krägga/Stämsvik omfattas av två riksintressen, för det rörliga friluftslivet och för yrkesfisket. Områden av riksintresse för yrkesfisket skall skyddas mot åtgärder som påtagligt kan försvåra näringens bedrivande. Ökad hänsyn måste tas till fisket i samband med sjöfart, muddring och vattenreglering. Riksintresset för det rörliga friluftslivet ska skyddas mot åtgärder som påtagligt kan skada miljön.

### Strandskydd

Strandskydd syftar till att trygga allmänhetens friluftsliv och goda livsvillkor för djur- och växtliv. Det innebär ett förbud mot att uppföra byggnader eller att utföra andra åtgärder inom strandskyddsområde. Dispens får medges om den sökande kan visa att särskilda skäl finns.

I Krägga/Stämsvik ligger bebyggelsen till viss del inom strandskyddat område. Fastigheter som saknar detaljplan inom orten kan omfattas av strandskydd medan granntomter med detaljplan saknar strandskyddsreglering.

## Demografi

### Befolkning

Det bor cirka 500 personer på orten. De senaste fem åren har det skett en kraftig befolkningsökning i Krägga/Stämsvik. Befolkningen har ökat med 19 procent sedan 2005, vilket kan jämföras med Håbo kommun där motsvarande ökning är 5 procent.

År	2005	2010	2015
Invånare	279	401	499

Tabell 1. Befolkningsmängd i Krägga/Stämsvik (SCB).

Den största andelen av befolkningen är 40-59 år gamla. Även andelen 0-9 år är stor i Krägga/Stämsvik, vilket innebär att det finns en betydande andel barnfamiljer. Befolkningsstrukturen är relativt lik strukturen i Håbo kommun. Andelen i åldern 10-29 år är dock lägre i Krägga/Stämsvik än i kommunen.

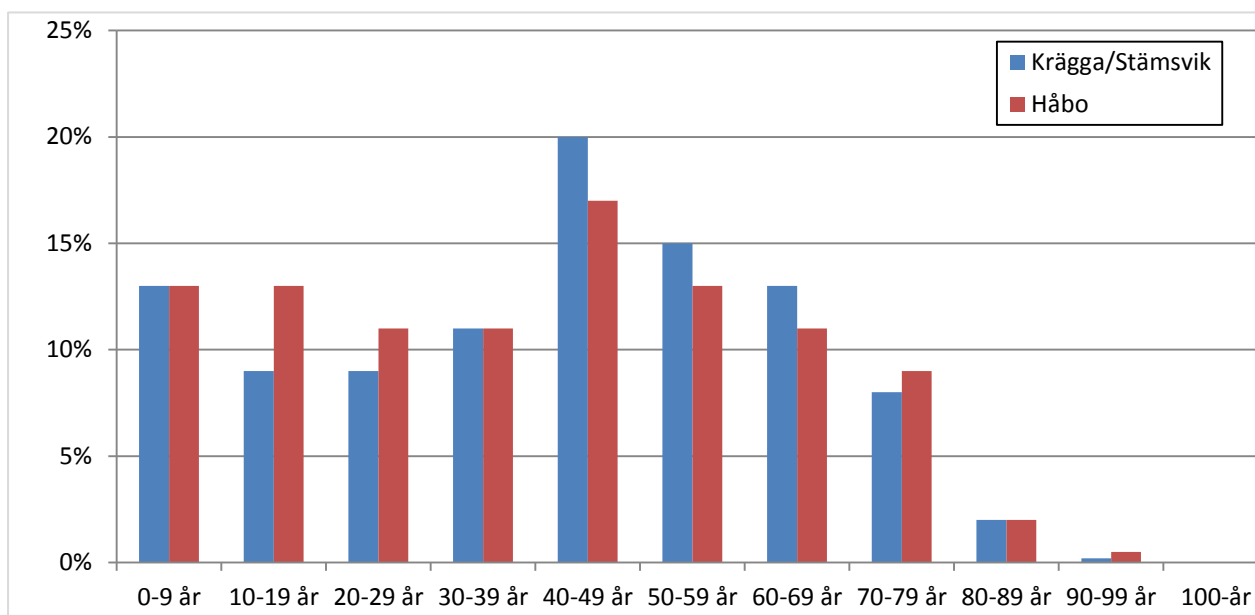


Diagram 1. Befolkningsstruktur i Krägga/Stämsvik och Håbo kommun år 2015.



Andelen personer med utländsk bakgrund är cirka 16 procent i Krägga/Stämsvik, vilket är något lägre än i hela Håbo kommun där andelen personer med utländsk bakgrund är cirka 18 procent. Till personer med utländsk bakgrund hör personer som är födda utomlands samt personer vars båda föräldrar är födda utomlands.

### **Arbete och utbildningsnivå**

Den mest vanligt förekommande utbildningsnivån bland de boende i Krägga/Stämsvik är gymnasial utbildning. Den näst största andelen av befolkningen har en förgymnasial utbildning. Utbildningsnivån är nästintill identisk med utbildningsnivån i kommunen.

Förvärvsarbetande från Krägga/Stämsvik jobbar främst inom handel och byggverksamhet.

19 personer som bor på orten jobbar också i orten. 45 personer av de som bor i Krägga/Stämsvik jobbar i övriga delar av kommunen. Resterande del av invånarna jobbar utanför Håbo kommun vilket är att förvänta då Håbo ligger strategiskt i Mälardalen med närhet till flera storstäder som Stockholm, Uppsala, Enköping och Västerås.

Utöver de 19 personer som bor och jobbar på orten är det 21 personer som pendlar in till orten. De kommer främst från Upplands-Bro kommun och övriga delar av Stockholms län.

Sammanlagt består alltså dagbefolkningen av 40 personer och de jobbar främst med byggverksamhet och företagstjänster. Man kan anta att flera av dem arbetar på Stomberg's Massiva Trägolvs AB eller Krägga Herrgård som är de största arbetsgivarna i kommunen.

### **Bebyggelseutveckling**

I början av 1900-talet uppfördes en del sommarvillabebyggelse längs med Ekolsundvikens stränder. I Krägga/Stämsvik fanns då en järnvägsstation, vilket fick till följd att många sommarbostäder byggdes kring den.

Idag präglas området av detaljplanlagda fritidshusområden med byggnader från framför allt 1950-talet och framåt. Många av fritidshusen har permanentats och det har också tillkommit nya permanentbostäder. Från 2005 till idag har det skapats detaljplaner som medger cirka 110 nya bostäder.

Kommunens bostadsförsörjningsprogram anger 50 planerade småhus mellan 2015-2018. Bostadsförsörjningsprogrammet är en bedömning om framtida bostadsproduktion. Den har sin utgångspunkt i kommunens målsättningar och riktlinjer för bostadsförsörjningen men är i hög grad beroende av interna och externa faktorer.

### **Service och handel**

Det finns begränsad service i Krägga/Stämsvik. På orten finns en återvinningsstation samt Krägga Herrgård vars målgrupp framförallt är konferensgäster.

Barnen i Krägga/Stämsvik går i förskola, grundskola och gymnasium i Bålsta. Barn i grundskoleålder i Krägga/Stämsvik tillhör Gransäterskolan som ligger i Bålsta. Barnen tar sig till skolan med skolskjuts som i första hand utgörs av vanlig kollektivtrafik.

### **Fritid och kultur**

På orten finns en kommunal badplats och en liten båthamn som sköts av båtklubben. Båtklubben är en del av Krägga tomtägares ekonomiska förening.

Fritidsaktiviteter på orten består främst av fiske, natur- och båtliv. Det finns även en fotbollsplan och den gamla banvallen som är fin att promenera på. Orten har även ett kulturhistoriskt värde som beskrevs under historik avsnittet.



Bild 1. Krägga badplats

### **Kommunikationer och infrastruktur**

Kollektivtrafikförvaltningen UL trafikerar Krägga/Stämsvik med en buss. Linjen går mellan orten och Bålsta. Bussen börjar gå omkring klockan sex på morgonen och slutar omkring åtta på kvällen. Under rusningstrafik går den ungefär en gång per timme annars ungefär en gång varannan timme. Resan tar mellan 10-12 minuter.

Kollektivtrafikutbudet är problematiskt, speciellt för ungdomar vars fritidsaktiviteter är centrerat till Bålsta. Ortens läge och svårigheterna att resa dit med kollektivtrafiken medför att bilberoendet är stort på orten. Tvärförbindelser som förbinder Krägga/Stämsvik med övriga delar av kommunen saknas då kollektivtrafiken är monocentriskt uppbyggd med Bålsta som kärna.

Möjligheterna att transportera sig till fots eller med cykel är begränsad och gång- och cykelvägar till Bålsta saknas. Inom orten har det anlagts en gång- och cykelväg

längs strandkanten, utöver det nyttjas vägnätet för gång- och cykeltrafik.

Vägarna i Krägga/Stämsvik ägs av Krägga samfällighetsförening och Segerstavägens samfällighetsförening. Det finns inga kommunala vägar på orten.

Området förses med kommunalt vatten och avlopp via en överföringsledning som har byggts ut från Bålsta. Det är dock möjligt att någon fastighet har enskilt avlopp.

Dagvattenledningsnätet i orten sköts av samfälligheterna. Dagvattenledningsnätet leder dagvattnet, oftast med självfall, till ett närbeläget vattendrag, dike eller sjö.

### **Riksintressen**

Motorväg E18 som går norr om Krägga/Stämsvik och järnvägen Mälarbanan som går genom orten är anläggningar av riksintresse för kommunikationer. Det innebär att de ska skyddas mot åtgärder som påtagligt kan försvåra tillkomsten eller utnyttjandet av anläggningarna. Funktionen hos transportsystemet ska säkerställas och tillkommande bebyggelse får inte påverka nuvarande eller framtida nyttjande negativt.

## Medborgardialog

### Identitet

Under första passet på medborgardialogen diskuterades ortens identitet. Passet inledades med att tre inspirationstalare berättade om sin syn på orten och dess identitet.

Håkan Nihlman från Naturskyddsföreningen talade om Kräggas höga naturvärden. Bengt Björkman belyste ortens fördelaktiga och vackra läge. Linnéa Björkén och Mats Berggren som planerar att öppna Krägga Café & Lanthandel talade om ortens lugn och hur den möjliggör avkoppling och återhämtning.

Ortsborna fortsatte sedan att diskutera identiteten i smågrupper.

Krägga/Stämsviks identitet kännetecknas av en lugn lantlig småbygd avskild från staden. Orten upplevs som naturnära med Mälaren intill.

Det finns en social trygghet där man hälsar på varandra. Krägga Herrgård ger orten kulturhistorisk identitet.

Någon kallade Krägga/Stämsvik för ett "pendlarsamhälle i en pendlarkommun", vilket syftar till ortens sovstadskänsla.

En annan del av identiteten på orten är en känsla av att vara bortglömda från kommunens sida.

### Ordmoln

Dialogdeltagarna fick möjlighet att skriva ner tre ord som de tycker kännetecknar Krägga/Stämsvik. Orden som framkom presenteras i ordmolnet nedan. Ordets storlek representerar hur många gånger ordet förekom. Ju fler gånger desto större ord.



## Styrkor och svagheter

Under det andra passet var uppgiften att diskutera tätortens styrkor och svagheter. Dialogdeltagarna skulle därefter lista tätortens fem främsta styrkor och fem främsta svagheter. I pausen hängdes listorna upp och dialogdeltagarna fick var och en rösta på de tre styrkor och svagheter som de ansåg stämde bäst in på orten.

Tätortens tre främsta styrkor som röstades fram var:

- Närhet till natur
- Närhet till vatten
- Avskilt men ändå nära

Som framgått är naturen och vattnet en av ortens styrkor och stora anledning till varför man valt att bosätta sig i Krägga/Stämsvik.

En annan styrka som lyftes fram är dess avskildhet läge från staden, men att staden ändå finns på ett bekvämt avstånd.

Utöver dessa tre styrkor uppmärksammades även ortens lugn och lantliga idyll, Krägga Café och Lanthandel som är under uppstart och Krägga Herrgård.

Tätortens främsta svagheter som röstades fram var:

- Avsaknad av på- och avfart till E18, vid återvinningsstationen
- Kollektivtrafiken
- Avsaknad av gång-och cykelväg till Bålsta

Det tre saker som röstades fram som ortens svagheter och som man ansåg orten var i störst behov av var förbättrade kommunikationer.

Krägga/Stämsvik ligger bra till med närhet till Bålsta och E18 men kommunikationerna dit anser man behöver bli bättre.

Fler saker som man vill se förbättras är belysning på orten, tillkomst av en förskola, en lekplats samt bullerskydd vid E18.

## Framtidens Krägga/Stämsvik

Medborgardialogens sista pass fokuserade på den framtida utvecklingen i Krägga/Stämsvik. Dialogdeltagarna fick gruppvis diskutera områdena bostäder, kollektivtrafik och vägnät, näringsliv och turism, natur, fritid och kultur samt utbildning och omsorg. 16 tjänstemän från Håbo kommun och kollektivtrafikförvaltningen UL bidrog med sin expertiskunskap.

### Bostäder

#### *Vilken typ av boende behövs?*

Åsikterna gick isär i Krägga/Stämsvik gällande hur man vill se på utveckling av bostäder. Ungefär hälften är emot förtätning av orten. En av anledningarna till varför man flyttat hit är för lugnet och avskildheten. Avsaknaden av service var man införstådd med från början. En ökad exploatering menar man kommer förstöra ortens själ, man vill inte ha ett nytt "Frösundavik". De flesta som har fritidshus i Krägga/Stämsvik vill inte ha en ökad bebyggelse.

Den andra hälften vill förtäta och på det sättet skapa ett större underlag för service på orten. Fler permanentbostäder förväntas öka engagemanget och göra att fler blir villiga att betala för ökad service och bättre vägar.

#### *-Vilken typ av boende skulle kunna locka nya invånare till orten?*

Den typ av bebyggelse man vill se är villor med relativt stora tomter som harmonierar med befintlig bebyggelse. Man vill gärna att den är småskalig så att den lantliga karaktären bibehålls. Flerfamiljshus och hyresrätter är man negativt inställd till.

## **Kollektivtrafik och vägnät**

### **- Hur fungerar kollektivtrafiken till och från Krägga/Stämsvik?**

I nuläget används kollektivtrafiken främst av skolbarn och anses inte som ett reellt alternativ till bilen. Tätare turer med bussen tycker majoriteten är den viktigaste åtgärden för att förbättra kommunikationerna.

Under lågtrafik tänker man att mindre bussar kan trafikera för att inte belasta vägarna och för att öka trafiksäkerheten då de kan köra på de mindre vägarna.

Från Kollektivförvaltningen UL:s håll är detta inte möjligt. Under rusningstrafik behövs större bussar. Varje linje kan bara ha en fordonsstorlek då det blir för kostsamt och ineffektivt att nyttja olika fordonstyper på samma busslinje.

Fler förslag på förbättring var att matcha bussarna till pendeltågstrafiken i Bålsta samt till skolschemat.

En direktlinje till Bålsta station, för att slippa åka runt Bålsta, skulle också underlätta.

Säkrare busshållplatser efterfrågas då de i dagsläget bara utgörs av en stolpe i mar-ken. Ett bättre samarbete mellan UL och SL som möjliggör samma biljettsystem för båda länen efterfrågades också.

### **- Finns det problematiska platser i vägnätet för bilar, kollektivtrafik, cyklister och gående?**

Vägen till Bålsta från Krägga/Stämsvik är smal och innebär en säkerhetsrisk för gång- och cykeltrafikanter. Behovet av en gång- och cykelväg uppmärksammas.

Den gamla banvallen ges som förslag där en gång- och cykelväg kan anläggas. Cykelväg på banvallen över vattnet mot En-

köping nämns också. Det som är problematiskt är att banvallen innehåller mycket föroreningar och måste genomgå en grundlig sanering innan detta skulle vara möjligt.

I nuläget ägs vägarna på orten av samfällighetsföreningarna. Flertalet uttrycker att de vill att kommunen ska överta dem. Det kan exempelvis bidra till att det införskaffas belysning på orten, som idag är en debattfråga inom samfälligheterna. Vidare anses att övertagandet av vägen kommer höja kvaliteten och möjliggöra gångväg och bättre busshållplatser.

Något som har diskuterats länge på orten och som många vill ha är en på- och avfart till E18 vid återvinningsstationen. Det skulle förbättra kommunikationsmöjligheterna avsevärt för Krägga/Stämsvik.

Några tar upp att denna avfart skulle kunna vara vid Ekolskrog. Det anses dock medföra att orten får ökad genomströmning av människor, vilket många är negativa till. De flesta önskar att Krägga/Stämsvik fortsätter vara den återvändsgränd som den är idag.

I relation till E18 är bullret något som många anser störande, ett bullerskydd mot motorvägen skulle förbättra situationen.

En av de största säkerhetsbrister som finns på orten är att vägen för räddningstjänsten inte är farbar. Majoriteten av de tillfrågade ser detta som väldigt viktigt att åtgärda.

Fler säkerhetsproblem som togs upp är att många kör över hastighetsbegränsningen 30 km/h som finns i området.

## **Näringsliv och turism**

### **- Finns det några platser ni gärna visar upp i Krägga/Stämsvik?**

Den vackra naturen och Mälaren är något man är stolt över. Badplatsen är ett favoritställe med dess grillplats.



Bild 2. Medborgardialog på Krägga herrgård

För att utveckla dessa platser vill man att naturen ska skötas bättre då den ser vildvuxen ut. För att göra badplatsen mer trivsam vill många att det anordnas en toalett.

Krægga Herrgård är en annan plats man gärna visar upp. Det finns en önskan att herrgården ska öppna upp mer för de boende då de i dagsläget främst riktar sig mot konferensgäster. Förutom att öppna upp restaurangdelen oftare för orsborna gavs det förslag på konstutställningar och musik- och teaterevenemang som kunde hållas på herrgården för att göra Krægga/Stämsvik mer levande.

**- Finns det platser ni undviker att visa upp i Krægga/Stämsvik? Hur kan man göra dem mer attraktiva?**

Det man inte är stolt över är återvinningstationen som är det första man ser när man kommer till orten. Pumpstationen och gångvägen till Ekolskrog har blivit skräpig och är heller inget man gärna visar upp. Fler papperskorgar är ett sätt att snygga upp.

**- Hur skulle näringslivet och företaget på orten kunna utvecklas? Hur kan fler arbetstillfällen skapas?**

Ortsborna ser att näringslivet har stor potential att utvecklas. Om mer service kommer till området genereras arbetstillfällen i form av till exempel skola, äldreboende, butik och fritidsverksamhet. Ett initiativ som man är mycket positiv till är Krægga Café och Lanthandel som är i uppstartskedet.

Genom att dra in fibernätverk för snabbare internet skulle småföretagare som jobbar hemifrån

och även boende på orten gynnas.

Jordbruk och djurskötsel uppmärksammades också under dialogen. Större verksamhetsområden och industrier efterfrågas inte i orten.

**Natur, fritid och kultur**

**- Vad tycker du om naturen i Krægga/Stämsvik? Hur kan den bevaras och utvecklas?**

Naturen anses fantastisk men en bättre skötsel av den efterfrågas. De vilda djuren som vildsvin, rådjur och kanadagäss togs upp under medborgardialogen, och önskan om att skjuta av en del av dem framfördes. Huruvida detta kan ske får bedömas av kommunjägaren.

**- Finns det ett jämnt utbud av fritidsaktiviteter? Hur kan det utvecklas?**

Ortsborna vill ha fler fritidsaktiviteter utöver befintligt natur- och båtliv. Det som framförallt uppmärksammades var behovet av lekplats. Ortsborna skulle själva kunna anordna en lekplats exempelvis genom samfälligheterna.

En annan sak som tidigare nämnts är att många vill ha belysning för att kunna promenera och cykla när det är mörkt. Detta är en fråga för samfälligheterna då vägarna ägs av dem.

Andra förslag som kom upp för att utveckla fritidsaktiviteterna var utegym, skidspår, skridskobana, boulebana, hockeyrink, sporthall, förbättring av Mälardalsleden och skyltning av de historiska platserna så att man lättare kan ta del av kulturhistorien.

De mötesplatser som finns på orten idag är främst båtklubben och ortsborna känner ett stort behov av fler mötesplatser. Under medborgardialogen talades det bland annat om ett "Allaktivitetshus" som kan vara förskola och fritids på dagarna och fritidsgård på kvällar och helger för större barn.

#### ***- Vad tycker ni om föreningslivet på orten? Hur kan det utvecklas?***

Föreningslivet anser man är en bristvara på orten trots samfällighetsföreningarna och båtklubben. Förmodligen är det fler föreningar kopplade till fritidsaktiviteter som åsyftas, vilket Håbo kommun generellt sett är väldigt rikt på.

#### **Utbildning och omsorg**

##### ***- Hur vill ni att skolan ska utvecklas i Krägga/Stämsvik?***

En het fråga som en övervägande del tycker är viktigt är förskola. Man anser att underlaget för det är tillräckligt.

Det finns 41 barn från ett till sex år i Krägga/Stämsvik. Lokalen till förskolan kan sedan utnyttjas som fritidsgård på kvällar och helger.

Från kommunens sida är det inte aktuellt att öppna en förskola i Krägga/Stämsvik i dagsläget. För att underlätta förskoleverk-

samheten förespråkar kommunen sex till åtta avdelningar när en ny förskola byggs. Underlaget i Krägga/Stämsvik är därmed inte tillräckligt. Boende på orten kan dock genom egna initiativ starta exempelvis ett föräldrakooperativ eller dagmammaverksamhet och driva det i privat regi.

##### ***- Hur vill ni att omsorgen ska utvecklas i Krägga/Stämsvik?***

På orten finns en åldrande befolkning som kommer vilja bo kvar. Därför anser man att orten skulle gynnas av ett äldreboende. Genom att ha en restaurang på äldreboendet ses även möjligheten att utveckla det till en mötesplats.

I samband med att äldreomsorgen diskuteras nämndes även dagverksamhet för äldre och en mobil läkare.

