

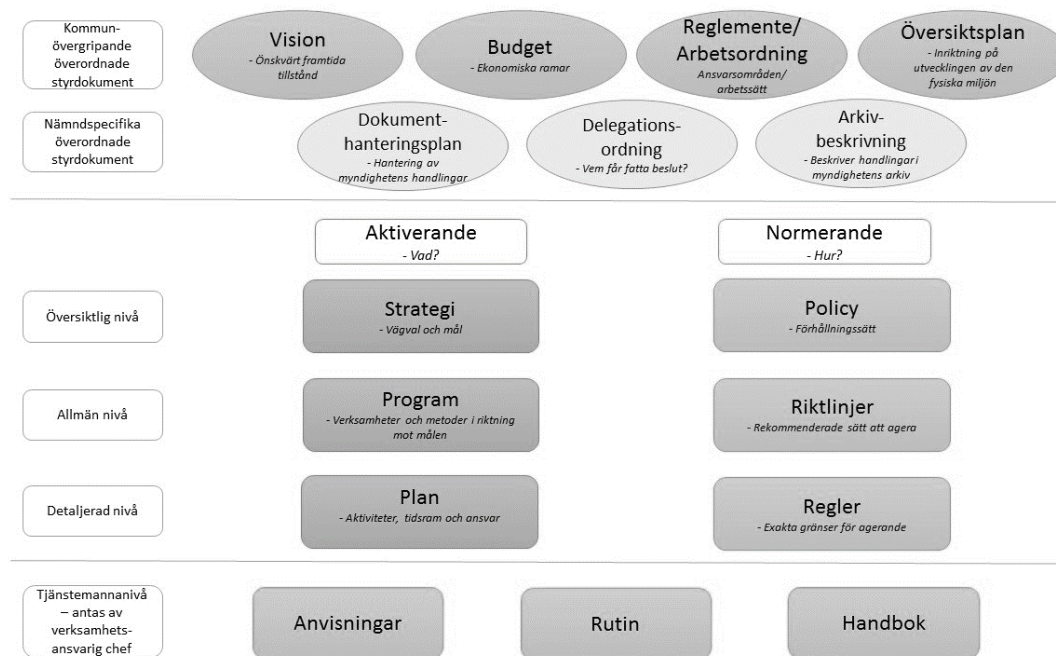
REGLER FÖR

Bidrag till studieförbund



Antaget av	Kultur- och fritidsnämnden
Antaget	2019-04-29 §42
Giltighetstid	Tillsvidare
Dokumentansvarig	Kulturchef

Håbo kommuns styrdokumentshierarki



Diarienummer KFN 2019/00081 nr 213

Gäller för Kultur- och fritidsnämnden

**Tidpunkt för
aktualitetsprövning** -

Ersätter tidigare versioner -

Relaterade styrdokument -

Regler för bidrag till studieförbund

Innehåll

1.	Inledning och bakgrund	4
2.	Syfte	4
3.	Grundläggande villkor och fördelning	4
4.	Fördelningsmodell	5
5.	Ansökan om kommunbidrag	5
6.	Redovisning	5
7.	Utbetalning	5
8.	Kontroll och uppföljning	5

1. Inledning och bakgrund

Studieförbunden är en del av det civila samhället och har en stor betydelse för demokrati, mångfald och social sammanhållning. Detta dokument reglerar studieförbundens verksamhet i Håbo kommun. För bidraget gäller de villkor, kriterier och beräkningsgrunder som gäller för statsbidrag. Folkbildningsrådets eventuella beslut om förändringar av villkoren för statsbidrag förändrar även det kommunala bidraget.

Folkbildning är utbildning och bildning för vuxna som själva väljer om och när de vill delta. Det samhällsstödda folkbildningsarbetet sker i studieförbund och inom folkhögskolor. Folkbildningen bärs av idéer - om politik, religion, kultur och samhälle. Den nära kopplingen till folkrörelser och föreningar ger studieförbunden deras olika profiler.

Några grundtankar är att deltagarna lär av varandra, att arbetsformerna är demokratiska och engagerande och att lärandet är aktivt.

Kommunala bidrag utgår till de studieförbund som ingår i Folkbildningsrådet (ABF, Bilda, Folkuniversitetet, Studieförbundet, SV, Medborgarskolan, Sensus, Ibn Rushd, KBV och NBV), samt till SISU Idrottsutbildarna. Dessa villkor och fördelningskriterier gäller de 10 studieförbund som ingår i Folkbildningsrådet. Endast verksamhet som bedrivs inom Håbo kommun kan ligga till grund för bidrag.

2. Syfte

Syftet med att ge kommunala bidrag till studieförbunden i Håbo ansluter till statens fyra syften med sitt stöd till folkbildningen. Dessa fyra syften är:

- stödja verksamhet som bidrar till att stärka och utveckla demokratin
- bidra till att göra det möjligt för en ökad mångfald människor att påverka sin livssituation och skapa engagemang att delta i samhällsutvecklingen
- bidra till att utjämna utbildningsklyftor och höja bildnings- och utbildningsnivån i samhället
- bidra till att bredda intresset för och öka delaktigheten i kulturlivet

Håbo kommuns bidrag till studieförbunden avser utgöra del av finansiering av kostnader för studieförbundens verksamhet innevarande år. Underlag för beräkning av fördelning mellan studieförbunden utgörs av genomförd statsbidragsberättigad studieförbundsverksamhet tidigare år.

3. Grundläggande villkor

Folkbildningsrådet formulerar och samlar de villkor, kriterier och regler som gäller i dokumentet "Statsbidrag till studieförbund 2019 – villkor och fördelning". Där finns dels beskrivning av själva fördelningssystemet, dels andra kriterier som handlar om ansvar och anordnarroll, avgränsning av bidraget, uppföljning och kvalitetsarbete, krav på dokumentation, rapportering, redovisning, studieförbundens ansvar för internkontroll, Folkbildningsrådets uppföljning och övriga krav och villkor. Där finns även bilagan Förordning (2015:218) om statsbidrag.

4. Fördelningsmodell

Fördelningen baseras på volymmått. Vid beräkning av dessa mått gäller samma villkor som Folkbildningsrådet fastställt för statsbidrag till studieförbund.



Kriterierna för fördelningen mellan studieförbunden inom Folkbildningsrådet är följande:

Organisationsbidrag	10 procent
Tillgänglighetsbidrag	8 procent
Verksamhetsbidrag/studiecirkel	62 procent
Verksamhetsbidrag/annan folkbildningsverksamhet	5 procent
Verksamhetsbidrag/kulturprogram	15 procent

Verksamhetsrelaterat bidrag: baseras på all statsbidragsberättigad verksamhet omräknad till studietimmar.

Unika deltagare: Här räknas varje person endast en gång oavsett hur många studiecirkel personen deltagit i under året i det aktuella studieförbundet. Förstärkningsbidrag utgår för verksamhet med deltagare med funktionsnedsättning och för verksamhet för invandrade med behov av språkligt stöd i svenska. Fördelningsgrund är enbart verksamhet som är förenad med särskilda kostnader.

5. Ansökan om kommunbidrag

Ansökan om bidrag skall vara inlämnad senast 15 februari och innehålla:

- Uppgifter om sökande studieförbund
- Konto för utbetalning av bidraget
- Kontaktperson: namn, telefon och e-post
- Organisationsnummer
- Ansvarig uppgiftslämnare: namnteckning och förtydligande
- Verksamhetsplan för innevarande år

6. Redovisning

Redovisning lämnas senast den 30 april för föregående års verksamhet. Redovisning ska bestå av följande:

- Verksamhetsberättelse avseende verksamheten i Håbo kommun
- Underskrivet kommunsammandrag
- Bokslut inklusive bilagor
- Revisionsberättelse

7. Utbetalning

Efter att Folkbildningsförbundet fått information om den summa som Håbo kommun ska fördela till studieförbunden i Håbo gör Uppsala Läns Bildningsförbund (ULB) beräkningarna av innevarande års bidrag och meddelar beräkningen till Håbo kommun. Beräkning och utbetalning sker under maj månad under förutsättning att information inkommit till ULB under april månad.

8. Kontroll och uppföljning

Bidragsmottagande organisation har skyldighet att ställa räkenskaper och redovisningshandlingar till förfogande på det sätt som kommunen bestämmer.