

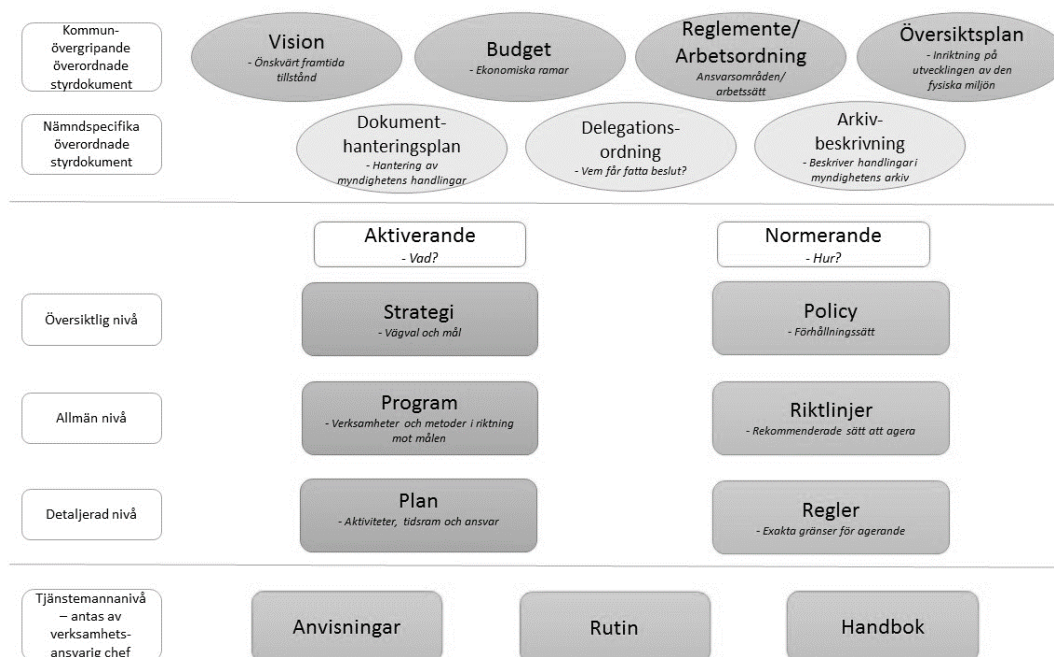
## REGLER FÖR

placering vid en skolenhet i  
förskoleklass och  
grundskola i Håbo kommun



<b>Antaget av</b>	Barn- och utbildningsnämnden
<b>Antaget</b>	2021-01-27 § 9
<b>Giltighetstid</b>	Tillsvidare, dock längst 4 år
<b>Dokumentansvarig</b>	Administrativ chef

## Håbo kommuns styrdokumentshierarki



**Diarienummer** BOU 2020/00322 nr 60749

**Gäller för** Förskoleklass och grundskola

**Tidpunkt för aktualitetsprövning** -

**Ersätter tidigare versioner** BOU 2020/00165 nr 60347

BOU 2019/00184 nr 57289

BOU 2017/02727 nr 38181

**Relaterade styrdokument** -

## Regler för placering vid en skolenhet i förskoleklass och grundskola i Håbo kommun

### Innehåll

Håbo kommuns styrdokumentshierarki	2
Revidering av Regler för placering vid en skolenhet i förskoleklass och grundskola i Håbo kommun	3
Ansökan om placering vid en skolenhet	4
Ansökan från vårdnadshavare	4
Skolvalet	4
Ansökan om skolplacering vid inflytt till kommunen	4
Ansökan om byte av skolenhet	4
Om vårdnadshavare inte inkommer med önskemål eller inte kommer överens om elevens skolplacering	4
Elevens placering då vårdnadshavares ansökan om skolplacering avslås	4
Begränsningar	5
Urvalskriterier	5
Relativ närhet	5
Lottning	5
Skolårsbaserade anvisningsområden	6
Indelning i skolårsbaserade anvisningsområden	6
Anvisningsområden och elever på skolenheter med årskurserna förskoleklass till årskurs 6	6
Skolårsbaserat	6
Fastställande av maximalt antal elever	6
Definitioner av lämplig färdväg och hemmet	7

## **Ansökan om placering vid en skolenhet**

### **Ansökan från vårdnadshavare**

Beslut om skolplacering fattas efter ansökan från elevens vårdnadshavare. Håbo kommun har inte något kösystem till sina grundskolor.

Vårdnadshavare har möjlighet att ansöka om skolplacering hela året. För de elever som ska börja i förskoleklass och elever som ska börja årskurs 7<sup>1</sup> görs ansökan och beslut om skolplacering under skolvalet.

Vårdnadshavares önskemål om skolplacering vid en skolenhet ska tillmötesgå så långt det är möjligt med de begränsningar som följer av skollagen (2010:800).<sup>2</sup>

### **Skolvalet**

Elever som ska börja i förskoleklass och som är folkbokförda i Håbo kommun samt elever som går i årkurs 6 på en skolenhet med årskurserna förskoleklass till årskurs 6 i Håbo kommun, innan skolvalet startar, bjuds in till skolvalet.

Skolvalet sker under våren samma år som eleverna ska börja i den sökta årskursen. Datum för skolvalet kan variera från år till år.

### **Ansökan om skolplacering vid inflytt till kommunen**

För vårdnadshavare till en elev som flyttar in till kommunen är det obligatoriskt att ansöka om skolplacering. Vårdnadshavare måste inkomma med tre önskemål vid ansökan om skolplacering.

### **Ansökan om byte av skolenhet**

Vårdnadshavare kan ansöka om byte av skolenhet när som helst under året.

Bedömningen av en ansökan om byte av skolenhet görs enligt dessa riktlinjer och vad som följer av skollagens bestämmelser om skolplacering.

### **Om vårdnadshavare inte inkommer med önskemål eller inte kommer överens om elevens skolplacering**

Frågor om placering vid eller byte av skolenhet är av sådan art att det krävs att vårdnadshavarna är överens om placeringen.<sup>3</sup> Om en elev har två vårdnadshavare ska båda vårdnadshavarna godkänna en ansökan om placering. Om vårdnadshavare inte inkommer med önskemål om skolplacering eller vårdnadshavare inte kommer överens om skolplacering placeras eleven i en skolenhet nära hemmet. Skolplaceringen utgår i första hand från de skolårsbaserade anvisningsområdena.

### **Elevers placering då vårdnadshavares ansökan om skolplacering avslås**

Om vårdnadshavares samtliga önskemål om skolplacering avslås placeras eleven i en skolenhet nära hemmet. Placeringen i en skola nära hemmet utgår i första hand från de skolårsbaserade anvisningsområdena.

---

<sup>1</sup> Detta gäller för dem elever i årskurs 6 som går på en skolenhet med årskurs F-6.

<sup>2</sup> Se 9 kap. 15 § och 10 kap. 30 - 31 §§ skollagen.

<sup>3</sup> JO 2001/2002 s. 397.

### **Begränsningar**

Vårdnadshavares möjlighet att ansöka om skolplacering avser enbart skolenhet och därmed inte klass- eller förskoleklassplacering, lärare eller annat.

Ansökan om placering i särskola eller i någon av kommunens särskilda undervisningsgrupper hanteras av centrala elevhälsan och rektor i enlighet med de rutiner som gäller för de placeringarna.

Vårdnadshavare kan ansöka om placering i:

- De sju kommunala grundskolorna; Futurum F-6, Futurum 7-9, Gransäterskolan, Gröna Dalenskolan, Slottsskolan, Vibyskolan och Västerängsskolan.
- De tre fristående grundskolorna i kommunen: Läraskolan, Potentia Education och Raoul Wallenbergskolan. Ansökan görs i sådana fall till respektive skolenhet.
- En kommunal eller fristående skola i en annan kommun. Ansökan görs i sådana fall till respektive skolenhet.

### **Urvalskriterier**

Om vårdnadshavares önskemål om skolplacering inte kan tillmötesgås tillämpar kommunen följande fyra urvalskriterier i nämnd ordning:

1. Eleven är folkbokförd i Håbo kommun eller har rätt, enligt skollagens bestämmelser, att tas emot i Håbo kommuns förskoleklasser och grundskolor.
2. Eleven är folkbokförd i skolans anvisningsområde eller på annat sätt tillhör det.
3. Principen om relativ närhet.
4. Lottning

Kommunen tillämpar dessa urvalskriterier för att säkerställa att vårdnadshavares önskemål kan tillgodoses utan att en annan elevs berättigade krav på placering vid en skolenhet nära hemmet åsidosätts.

### **Relativ närhet**

Relativ närhet är differensen mellan varje elevs avstånd till den önskade skolenheten och avståndet till skolenheten vars anvisningsområde eleven tillhör jämfört med andra elevers motsvarande avstånd.

Ju större differensen är mellan avståndet till den önskade skolenheten och avståndet till den skolenhet vars anvisningsområde eleven tillhör desto mindre berättigad är eleven till en plats vid den ansökta skolenheten.

### **Lottning**

I de fall kommunen inte kan avgöra vilka elever som är mest berättigade till den sökta skolplaceringen enligt det första, det andra och det tredje urvalskriteriet blir lottning utslagsgivande vid skolplacering.

## Skolårsbaserade anvisningsområden

### Indelning i skolårsbaserade anvisningsområden

De skolårsbaserade anvisningsområdenas storlek och geografiska utformning bestäms utifrån ett antal kriterier. Kriterierna är:

- Antalet platser i förskoleklass på respektive skolenhet.
- Folkbokföringsadresserna för de elever som ska börja i förskoleklass.
- Att varje elev ska ha en möjlighet att gå på en skolenhet *nära* hemmet vilket inte med självklarhet innebär att det är skolan *närmast* hemmet.
- Att det om möjligt finns en lämplig färdväg mellan hemmet och skolenheten.

De skolårsbaserade anvisningsområdena fastställs årligen av barn- och utbildningsförvaltningen inför varje period av skolval till förskoleklass.<sup>4</sup>

En elev som ska börja i förskoleklass kommer att tillhöra den skolenhet i vars anvisningsområde eleven är folkbokförd men kommer inte att bli anvisad den eller anses ha en garanterad plats på den skolenheten.

### Anvisningsområden och elever på skolenheter med årskurserna förskoleklass till årskurs 6

Elever som går i årskurs 6 på en kommunal skolenhet med årskurserna förskoleklass till årskurs 6, tillhör inför årskurs 7 den skolans anvisningsområde.

Elever vid Slottskolan och Raoul Wallenbergskolan tilldelas en placering utifrån nyckelkodsområden till en skolenhet med verksamhetsområde årskurserna 7 – 9.

Elever vid Vibyskolan och Futurum F-6 tillhör vid bytet till årskurs 7 Futurums anvisningsområde.

### Skolårsbaserat

Kommunen anpassar anvisningsområdena för de elever som ska börja i förskoleklass. Anpassningen av anvisningsområden gäller enbart för det skolåret. Anvisningsområdena för elever i övriga skolår förändras inte.

För de elever som byter skolår under sin skolgång eller har blivit beviljade uppskjuten eller tidigare lagd skolplikt gäller de aktuella anvisningsområdena.

### Fastställande av maximalt antal elever

Barn- och utbildningsförvaltningen fastställer inför varje års skolval det maximala antal elever som inför förskoleklass eller årskurs 7<sup>5</sup> kan ges plats i respektive skolenhet och skolår.

---

<sup>4</sup> Kommunen har därmed inte några fasta anvisningsområden då områdenas gränser kan skifta från år till år beroende på var de elever som ska börja förskoleklass är folkbokförda samt, om möjligt, att det finns lämpliga färdvägar mellan elevernas hem och kommunens skolenheter.

<sup>5</sup> Detta gäller för dem elever i årskurs 6 som går på en skolenhet med årskurs F-6.

Det maximala antalet elever som kan ges plats i respektive skolenhet och skolår, kan ändras under läsåret.

**Definitioner av lämplig färdväg och hemmet**

Med lämplig färdväg avses en väg eleven själv kan gå med beaktande av elevens ålder och vägens trafikförhållanden. Bedömningsgrunderna för vad som är en lämplig färdväg är desamma som vid bedömningen av skolskjuts, se kommunens regler om skolskjuts. Med hemmet avses den adress där eleven är folkbokförd. Val av skola kan påverka rätten till skolskjuts.