

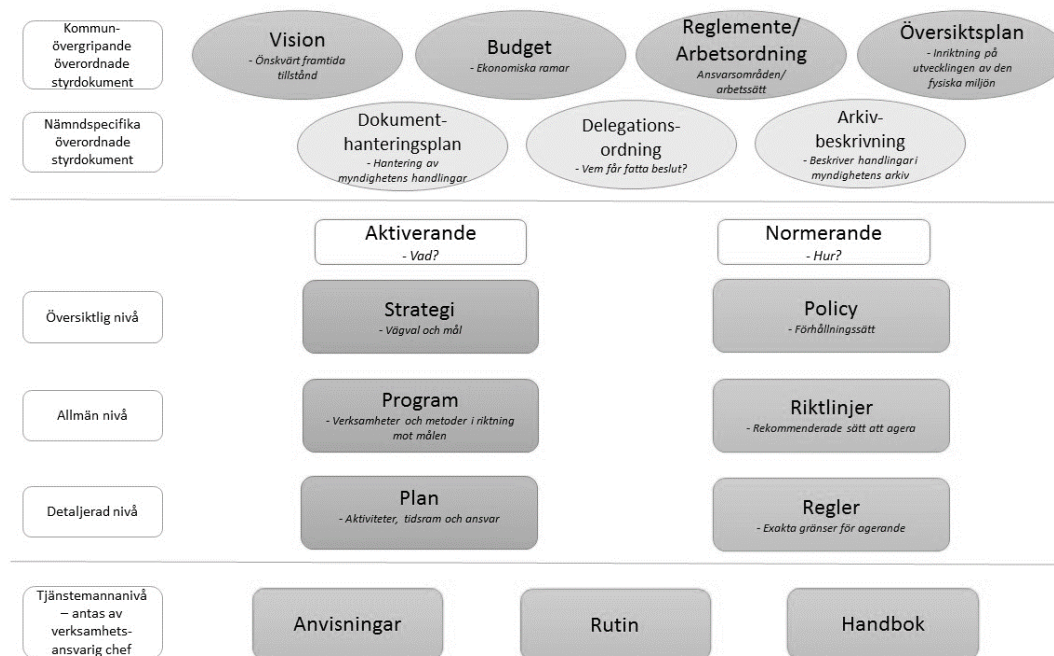
REGLER FÖR

Grävning i allmän mark



Antaget av	Tekniska nämnden
Antaget	2019-02-28 § 27
Giltighetstid	Tillsvidare
Dokumentansvarig	Gatu- och parkavdelningen

Håbo kommuns styrdokumentshierarki



Diarienummer

TN 2019/00063

Gäller för

Styrdokumentet gäller för samtliga aktörer som avser att gräva på kommunal mark

**Tidpunkt för
aktualitetsprövning**

2019-02-15

Ersätter tidigare versioner 2018-04-24 Regler och anvisningar för grävning och schakt i allmän mark

Innehållsförteckning

Håbo kommuns styrdokumentshierarki	2
Innehållsförteckning	3
Kap 1. Allmän information	5
1 § Allmän plats	5
2 § Kommunal tomtmark	5
3 § Markavtal	5
4 § Ansökan om gräv tillstånd	5
5 § Trafiksäkerhetsåtgärder	5
6 § Trafikinskränkningar	6
7 § <i>Arbeten nattetid</i>	6
8 § Fornminnen	6
9 § Syn och dokumentation	6
10 § Tillsyn	6
11 § Uppställning, avstängning och tillfälliga upplag	6
12 § Skydd av ledningar, mätpunkter med mer	6
13 § Skydd av vegetation	6
14 § Trädskyddsområde	7
15 § Flyttning	7
16 § Renhållning och snöröjning	7
17 § Brister	7
Kap 2. Arbeta i hårdgjord yta	8
1 § Grävning i hårdgjord yta	8
2 § Återställning av hårdgjord yta	8
3 § Återfyllning upp till terrassyta	8
4 § Återfyllning över terrassyta	8
5 § Tillfällig beläggning	8



6 § Asfaltbeläggning	8
6 § Sten- och plattyta	9
7 § Vägmarkering, målning	9
Kap 3 Arbeta i grönytor	10
1 § Transporter	10
2 § Grävning	10
3 § Återställning av grönytor	10
4 § Återställning av växtbäddar	11
5 § Återställning av yta i anslutning till grävning i parkmark	12
Kap 4 Garanti och Besiktning	13
1 § Garantitid	13
2 § Inmätning	13
3 § Besiktning	13
Kap 5 Vite, merkostnader och skador	14
1 § Vite	14
2 § Merkostnader	14
3 § Skador på vegetation	14

Dessa regler och anvisningar gäller för all grävning och borrhning på allmän plats samt kommunal tomtmark inom Håbo kommun.

Kap 1. Allmän information

1 § Allmän plats

Med allmän plats avses vägar, torg, parker och andra områden som är allmänt tillgängliga och avsedda för gemensamt behov. Allmänna platser får i princip inte stängas av för allmänheten.

2 § Kommunal tomtmark

Med kommunal tomtmark avses tomter som i detaljplan inte är allmän plats men som ägs av kommunen och betraktas som allmänt tillgängliga. Som exempel kan nämnas kommunhuset, skolor och förskolor.

3 § Markavtal

För att anlägga och bibehålla anläggningar, ledningar med mer i allmän plats, krävs att ett avtal upprättas mellan ledningsägaren och kommunen. Där regleras ersättningar och andra villkor av allmän och varaktig natur. Avtal upprättas med plan- och exploateringsavdelningen.

4 § Ansökan om grävstillstånd

Innan något arbete i allmän platsmark får påbörjas ska grävstillstånd sökas via länk på kommunens hemsida och beviljas för varje objekt. I Håbo kommun är det gatu- och parkavdelningen som handlägger detta. Ansökan med bilagor ska ha inkommit till gatu- och parkavdelningen senast tre veckor innan arbetet påbörjas (undantag perioden 15/5 – 15/8, då fem veckors handläggningstid gäller). Akuta grävningssarbeten (som vattenläcka, värmeläcka eller kabelbrott) får påbörjas utan att ansökan har lämnats in. Anmälan måste dock göras i efterhand, senast första vardagen efter att arbetet har påbörjats. Sökande ska utföra en ledningskontroll innan arbetet får påbörjas.

Till ansökan ska följande handlingar bifogas:

- Ritningar och karta som visar omfattningen av arbetet
- Trafikanordningsplan (TA-plan), vid behov, se pkt trafiksäkerhetsåtgärder
- Tidplan för arbete inkl. återställning
- Eventuell plan för skydd av träd

5 § Trafiksäkerhetsåtgärder

Vid behov av avstängning eller inskränkning i trafiken på gator, cykelvägar eller gångytor, krävs en godkänd trafikanordningsplan (TA-plan) innan arbetet får påbörjas. Trafikanordningsplanen ska följa Sveriges kommuner och landstings handbok ”Utmärkt”.

Vid gatuavstängningar och markarbeten ska berörda fastighetsägare och butiksinnehavare informeras. Vid större omfattning på arbeten meddelas även allmänheten på lämpligt sätt. Ansvaret för denna information ligger hos sökande eller dennes entreprenör.

Personal som utför vägarbete eller som vistas på en vägarbetsplats ska ha genomgått utbildning "Arbete på väg" och bära godkända varselkläder märkta EN ISO 20471. Varselkläder ska även bäras vid arbete i park- och naturmark.

6 § Trafikinskränkningar

Sökande eller dennes entreprenör ska efter överenskommelse med gatu- och parkavdelningen meddela nödvändiga trafikinskränkningar till räddningstjänst, polismyndighet, bussbolag och andra berörda.

7 § Arbeten nattetid

I de fall arbetet av trafikskäl måste utföras under lågtrafiktid, kl. 22:00 – 06:00, ska entreprenören anmäla detta till miljöavdelningen. Akuta arbeten får påbörjas utan att anmälan har skett till miljöavdelningen men anmälan ska göras i efterhand, dock senast första vardagen efter att arbetet har påbörjats.

8 § Fornminnen

I de fall fornminnen finns i närheten av arbetsplatsen ska sökanden kontakta länsstyrelsen. Påträffas ett inte angivet fornminne ska detta anmälas till länsstyrelsen och arbetet inom berört område avbrytas.

9 § Syn och dokumentation

Innan arbete påbörjas, ska syn utföras och dokumenteras. Ansvaret för att detta genomförs ligger på sökande eller dennes entreprenör. Denne kallar till en gemensam syn med ansvarig tjänsteman från gatu- och parkavdelningen innan arbetet påbörjas. Synen ska dokumenteras i ett protokoll och/eller med foto innan arbetet startar.

Innan arbetet påbörjas ska gata, kantsten med mer mätas in och avvägas så att återställning kan ske till förutvarande höjd, planläge och utseende. Eventuell ändring av utformning får bara ske efter överenskommelse med gatu- och parkavdelningen

10 § Tillsyn

Sökande ska kontinuerligt under arbetets gång ha tillsyn över arbetsområdet inklusive avstängningar för att undvika skador eller olyckor. Sökandes tillsyn och gemensam syn ska protokollföras av sökanden.

11 § Uppställning, avstängning och tillfälliga upplag

Uppställning av bodar, maskiner, material med mer, ska ske i samråd med gatu- och parkavdelningen och utföras så att trafikstörningar minimeras. Tillgängligheten till bostäder, butiker och arbetsplatser ska beaktas, med särskild tanke på funktionshindrade. Skyddsanordningar ska ägnas fortlöpande tillsyn och vara märkta med entreprenörens namn.

12 § Skydd av ledningar, mätpunkter med mer

Entreprenören ska vidta de åtgärder som är nödvändiga för att skydda närbelägna byggnader, anläggningar, ledningar och mätpunkter mot skador. Entreprenören ska även se till att material inte hindrar tillträde till eller döljer avstängnings- och inspektionsanordningar.

13 § Skydd av vegetation

Marken runt träd, buskar och planteringar med örtartade växter får inte utsättas för tryck genom uppställning av arbetsbodas, fordon och dylikt, då detta kan medföra skador på växtbädd och rotsystem.

14 § Trädskyddsområde

För träd gäller speciella skyddsåtgärder. För varje träd eller trädgrupp ska ett trädskyddsområde skapas som påverkar storleken på avspärningarna kring träden. Inom trädskyddsområdet får ingen kompaktering eller annan negativ jordpåverkan ske vilket bland annat inkluderar körning, lagring av material eller utrustning eller anläggande av tillfälliga gångvägar eller andra transportleder för gående.

Vid upprättande av trädskyddsområde ska trädens rotutbredning fastställas. Detta ska göras genom provgrävning. Om provgrävning inte är möjlig kan person med grön kompetens och/eller projektledning med ansvar för trädens skydd istället välja att använda följande generella rekommendationer:

- träd upp till 20 cm i stamdiameter mätt på 1,3 meters höjd ska ha ett skyddsavstånd på minst 5 meters radie mätt från stammens mitt
- träd med 20- 65 cm i stamdiameter mätt på 1,3 meters höjd ska ha ett skyddsavstånd på minst 10 meters radie mätt från stammens mitt
- träd med över 65 cm i stamdiameter mätt på 1,3 meters höjd ska ha ett skyddsavstånd på minst 15 meters radie mätt från stammens mitt

Om arbete inom trädskyddsområde visar sig vara tvunget ska andra skyddsåtgärder godkännas av kommunens ansvariga för trädvård.

15 § Flyttning

Gatsten, plattor och liknande material är kommunens egendom. I de fall det har överenskommit att gatu- och parkavdelningen ska utföra återställning ska gatsten, plattor eller liknande material transporteras till av avdelningen anvisad plats.

16 § Renhållning och snöröjning

Ansvar för renhållning, snöröjning samt underhåll av upplåtet område ligger på entreprenören under hela byggtiden och fram till dess att gatu- och parkavdelningen besiktigat och godkänt arbetsområdet. Entreprenören ska se till att inga problem uppstår för trafikanter, närboende, näringsidkare och övriga. Sökande ansvarar också för gräsklippning, snöröjning och sandning av ytor i anslutning till arbetsplatsen som inte kan utföras genom markägarens eller väghållarens normala arbetsinsats. Det gäller även för tillfälliga gång- och körytor och liknande.

17 § Brister

Påtalade brister beträffande trafik- och säkerhetsanordningar ska omedelbart avhjälpas. Jourtelefon måste lämnas till gatu- parkavdelningen så att fel och brister kan åtgärdas även utanför ordinarie arbetstid. Gatu- och parkavdelningen har rätt att vid underlåtenhet utföra detta på sökandes bekostnad.

Kap 2. Arbete i hårdgjord yta

1 § Grävning i hårdgjord yta

Hårdgjorda ytor är mark med asfalt, sten, plattor eller liknande.

Samtliga asfaltytor ska sågas eller skäras före grävning.

Upptaget material som kantsten, plattor, gatsten, växter och liknande är kommunens egendom. Sökande är dock ansvarig för materialet tills återställning av ytan är utförd.

Det är viktigt att iaktta stor försiktighet med beläggningar, kantstenar, fixpunkter, växtlighet (såväl ovan som under mark), ledningar och liknande.

2 § Återställning av hårdgjord yta

Alla återställningar ska utföras enligt AMA Anläggning 13. Anläggning eller arbetsområde ska återställas enligt tabell nedan eller enligt överenskommelse. Om återställning sker i nyanlagt område ska den ske efter aktuell bygghandling eller relationshandling. Arbetsområde och upplagsplatser ska efter att arbetet avslutats vara uppstädade. Skadade mätpunkter återställs av gatu- och parkavdelningen på entreprenörens bekostnad. Betäckningar ska anpassas till omgivande markhöjd. Överasfalterade betäckningar ska friläggas av den som lagt ut beläggningen oavsett garantitid och garantibesiktning

3 § Återfyllning upp till terrassyta

Man bör eftersträva att ha schaktets väggar jämna och med en jämn lutning uppåt från botten och i övrigt anpassat så att det går att komprimera materialet vid återfyllning. Återfyllning under terrass ska utföras med sorterat befintligt material eller med material med samma tjälfarlighetsklass. Lagren återställs i tjocklekar lämpliga för packning. Bredder måste anpassas så att packningsredskapet kan utnyttjas helt.

4 § Återfyllning över terrassyta

Krossmaterial	Infarter/bussgator	Bostadsgator	GC-vägar
Bärlager	120 mm	80 mm	80 mm
Förstärkningslager	480 mm	480 mm	300 mm

5 § Tillfällig beläggning

På belagda gator och gång- och cykelvägar med betydande trafik, ska den återfyllda ytan direkt beläggas med AG-massa eller provisoriskt med kallasfalt tills den färdigställs med nytt slitlager. Under vinterperioden, då det kalla klimatet försämrar förutsättningarna för återställning med ordinarie toppbeläggning, ska tillfällig återställning utföras direkt.

6 § Asfaltbeläggning

Beläggning ska utföras senast 4 veckor efter återfyllnad. Yta som justerats för beläggning och inte kan spärras av, till exempel ränna över hela vägen, får inte ligga öppen över natten.

Infarter/bussgator och gator med tjock beläggning	100 mm AG + 40 mm ABT 16,70/100
Bostadsgator med tunn beläggning	50 mm AG + 30 mm ABT 11,70/100
Gång- och cykelvägar	40 mm AG + 25 mm ABT 8

Beläggningskanter ska vara raka och formen rektangulär. Beläggningskanten ska förskjutas en tredjedel av schaktdjupet, dock minst 25 cm i förhållande till schaktkanten. Raka och rena asfaltkanter ska klistras med asfaltemulsion innan beläggning utförs. Efter utförd asfaltering förseglas skarvarna med en 3 – 5 cm bred och rak remsa av asfaltemulsion och sand/stenmjöl.

- Gångbanor och refuger <1,5 m: Lägg hela bredden
- Gångbanor och refuger > 1,5 m: Om schakten överstiger halva bredden, lägg hela bredden.
- Om det finns gamla lagningar: såga upp så att det inte blir två lagningar närmare varandra än 60 cm.
- Ta bort gammal beläggning så att det inte blir skarvar närmare brunnar och kantstenar än 60 cm - Undvik att få skarvar i hjulspår.

6 § Sten- och plattyta

Plattor och markstenar ska vara hela, rena och befriade från fogmaterial. Sättning ska ske i sättsand i samma förband som omgivningen. Gatsten sätts i ursprungligt mönster.

7 § Vägmarkering, målning

Vägmarkering ska återställas till minst samma skick som tidigare.

Kap 3 Arbete i grönytor

Grönytor är mark med träd, buskar, gräs-/ängsytor, perenner, sommarblommor och lökplanteringar.

1 § Transporter

Gräv- och anläggningsmaskinernas storlek ska anpassas till de ytor som ska trafikeras. Om transport måste ske i nära anslutning till träd ska rotzonen skyddas mot markpackning. Skyddsplåtar eller liknande ska därför läggas ut. Skyddsåtgärder ska godkännas av gatu- och parkavdelningen.

2 § Grävning

Vid anläggningsarbete, där träd kan utsättas för risk att skadas ska sökande upprätta en plan för skydd av träd och hur skyddet ska utformas och bibehållas. Planen ska upprättas i samråd med gatu- och parkavdelningen i samband med eller efter en gemensam syn av arbetsområdet. Arbete får inte utföras inom trädets skyddsområde. Se kapitel 1, 14 § Trädskyddsområde under rubriken Allmän information

Rötter som är grövre än 30 millimeter i diameter ska inte kapas. Vid grövre rötter ska handgrävning alternativt sugning av jord ske. Om dessa metoder inte är genomförbara, skall överläggning med ansvarig tjänsteman ske. Vid godkänd kapning skall rötterna beskäras med handsåg eller sekator. Alla trädrötter, oberoende av diameter, som skadas/grävs av skall beskäras med handsåg eller sekator i samband med att schakten återfylls.

Det översta lagret av 0,3 meter växtjord ska schaktas av och läggas upp för sig så att det kan återanvändas som återfyllning av ett nytt lager med växtjord. Stenar som grävs upp i gräs- och planteringsytor körs bort. Större stenar som grävs upp i naturmark placeras på ett naturligt sätt på en lämplig plats i samråd med ansvarig tjänsteman.

Om grävningen sker i närheten av gång- och cykelvägar ska avspärning med minimum lättgrindar eller annan avstängning användas för att undvika personskador. Om risk för skador eller olyckor finns ska avstängningsmaterial också användas på park- och naturmark.

3 § Återställning av grönytor

När överbyggnaden med matjord är återställd får ytan inte trafikeras. Efter avslutat arbete ska skyddsmaterialet tas bort på ett sätt så att det ursprungliga marklagret inte påverkas.

Om grävningen har påverkat ett trädets rotsystem ska en representant från gatu- och parkavdelningen besiktiga beskärningen av rötterna. Först därefter får schaktet återfyllas. Denna besiktning ska ske i omedelbar anslutning till att rötterna har beskurits.

Schakt i nära anslutning till trädets rotsystem ska fyllas igen så snart som möjligt, för att förhindra uttorkning. Vid större schakt, som inte kan fyllas igen tillräckligt snabbt för att hindra skador på trädets rotsystem, ska det byggas ett rotdraperi som ger skydd mot uttorkning och frostsador. Extra vattning av aktuella träd kan bli nödvändig.

4 § Återställning av växtbäddar

Växtbädd typ 1	Gräsytor	Befintlig jord återanvänds upp till 100 mm från omgivande mark. Därefter tillförs anläggningsjord (typ Hasselfors gräsmattejord) med minimum 30 mm överhöjning tillomgivande mark (överhöjning anpassad efter bredden på schakten).
		Markarbetena inklusive finplanering, gödsling, sådd och färdigställandeskötsel utförs och bekostas av entreprenören. Innan överlämnandesyn ska gräsytan vara väl etablerad och klippt minst två gånger. Gräsblandning ska vara utvalt för funktionen, ståndorten och klimatet i Håbo kommun.
Växtbädd typ 2	Öppen naturmark eller ängsmark	Växtbädden återställs med befintlig jord med en överhöjning med minimum 30 mm. Om det inte är möjligt att återanvända befintlig jord, skall gatu- och parkavdelningen informeras innan annat material tillförs.
Växtbädd typ 3	Busk- eller perennytor samt växtbäddar för träd	Växtbäddar återställs i enlighet med AMA Anläggning 13. Efter godkänd växtbäddsåterställning ansvarar gatu- och parkavdelningen för växtinförskaffning, nyplantering och etableringsskötsel (2 år) av ytan. Åtgärderna faktureras huvudsökande.
Växtbädd typ 4	Naturmark, huvudsakligen trädbevuxen och skogsmark	Befintlig matjord eller jordmån återanvänds. Lighet med omgivande orörda ytor eftersträvas. Finplanering ska utföras samt eventuell gödsling och sådd. Arbetena utförs och bekostas av entreprenören. Ytan skall vara väl etablerad innan överlämnandesyn.

5 § Återställning av yta i anslutning till grävning i parkmark

<p>Återställning av kompakterad vegetationsyta</p>	<p>Vegetationsyta som har packats ska luckras till minst 200 mm. Större djup, upp till 500 mm, kan krävas beroende på packningsgrad och närhet till befintliga eller planerade träd.</p>
<p>Återställning av förorenad mark</p>	<p>Förorenad jord ska schaktas bort och ersättas med ny. Växtbädd återställs i överenskommelse med gatu- och parkavdelningen.</p>
<p>Återställning av gräsyta</p>	<p>Växtbädd ska återställas till tidigare typ och tjocklek. Finplanering, gödsling och sådd inklusive färdigställandeskötsel görs av entreprenören. Innan överlämnandesyn ska gräsytan vara väl etablerad och klippt minst två gånger. Färdigt gräs bör användas i första hand. Gräsblandning ska vara utvalt för funktionen, ståndorten och klimatet i Håbo kommun.</p>
<p>Återställning av planteringsyta</p>	<p>Växtbädd ska återställas i enlighet med AMA anläggning 13. Eventuellt flyttade växter som ska återplanteras ska jordslås och vattnas på plats som är skyddad från sol och vind. Skadat och dött växtmaterial ska ersättas med nytt, så att ytan får ett utseende som inte avviker tydligt från det tidigare. Växtinförskaffning, nyplantering och etableringsskötsel (2 år) sker genom gatu- och parkavdelningen. Kostnaden debiteras huvudsökanden.</p>
<p>Återställning av naturmarksyta</p>	<p>Mark som har berörts av arbeten, eller där markvegetation har skadats, ska åtgärdas i samråd med gatu- och parkavdelningens representanter. Eventuell växtinförskaffning, nyplantering och etableringsskötsel sker genom gatu- och parkavdelningen om inget annat överenskommes. Kostnaden debiteras huvudsökanden. Likhet med omgivande terräng ska eftersträvas.</p>

Kap 4 Garanti och Besiktning

1 § Garantitid

För hårdgjorda ytor är garantitiden fem år. För grönytor är garantitiden två år.

2 § Inmätning

Avser anläggningsarbetet nedläggning av nya eller utbyte av befintliga ledningar i ny sträckning, ska anläggningsägaren mäta in ledningarna digitalt och redovisa enligt markavtal.

3 § Besiktning

Inom 14 dagar efter att arbetsområdet är slutstädat och avetablerat ska sökanden kalla till besiktning. Besiktning utförs av sökanden och gatu- och parkavdelningens representanter. Kommunen tar över objektet och garantitiden börjar när godkänd besiktning utförts. Under garantitiden, 5 år för hårdgjorda ytor och två år för grönytor, ska sökanden åtgärda och bekosta eventuella sättningar eller andra fel orsakade av arbetet.

Kap 5 Vite, merkostnader och skador

1 § Vite

I de fall Håbo kommuns regler för grävning i allmän mark inte efterföljs så kommer vite att utgå. Vitesbelopp samt orsak till vite redovisas i separat dokument.

2 § Merkostnader

Vid brister i renhållning eller snöröjning, som inte åtgärdats i rimlig tid efter påpekande kan kommunen åtgärda dessa och debitera sökanden kostnader för utfört arbete.

Vid brister i avstängning, som kommunen åtgärdar på grund av trafiksäkerhetsskäl debiteras sökanden kostnader för utfört arbete.

Vid skador eller risk för skador på grund av sättningar som kräver åtgärd debiteras sökanden kostnaden för utfört arbete.

3 § Skador på vegetation

All skadad vegetation återställs och ersätts med samma växtsläkte/art/sort samt motsvarande storlek inklusive två års etableringsskötsel om inget annat överenskommes. Växtbäddar enligt AMA Anläggning 13 anpassade för aktuellt växtslag.

Vid skada på friväxande eller andra träd som bedöms som värdefulla utfärdas vite. Skada anses som mer omfattande om 25% av någon eller några av träddelarnas stam, krona eller rot har skadats.

Vid begränsade skador på grenverk, stam eller rotsystem ska bedömning göras om trädet eller planteringen kan bevaras och utvecklas på platsen. Gatu- och parkavdelningen gör bedömningen och åtgärdar skadorna. Samtliga åtgärder ska bekostas av sökanden.

Vid behov kommer en konsulterande trädarborist med sakkunskap anlitas för att göra en trädvärdering som ligger till grund för åtgärdsprogram och skadeersättningsnivå. Samtliga åtgärder ska bekostas av sökanden