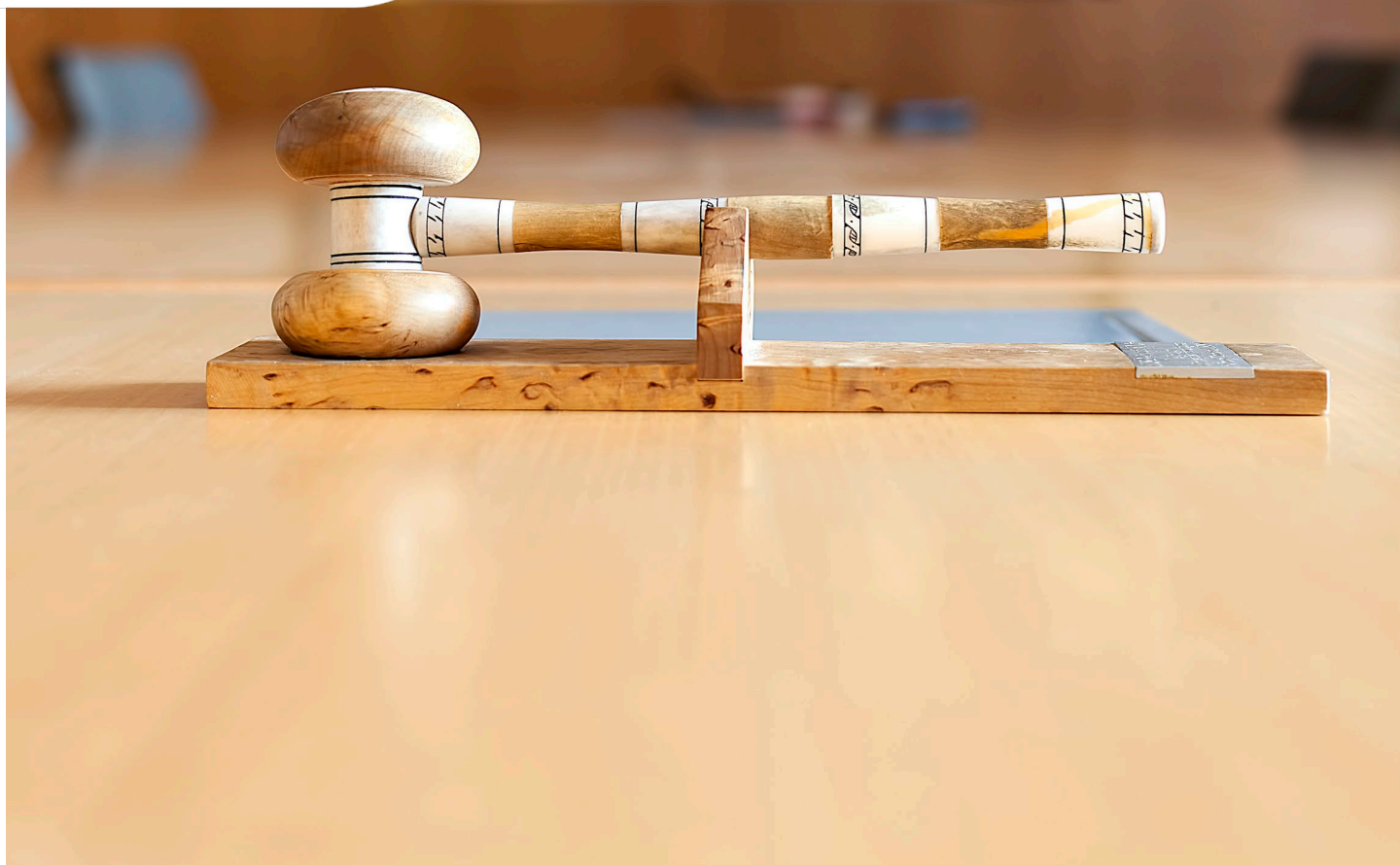


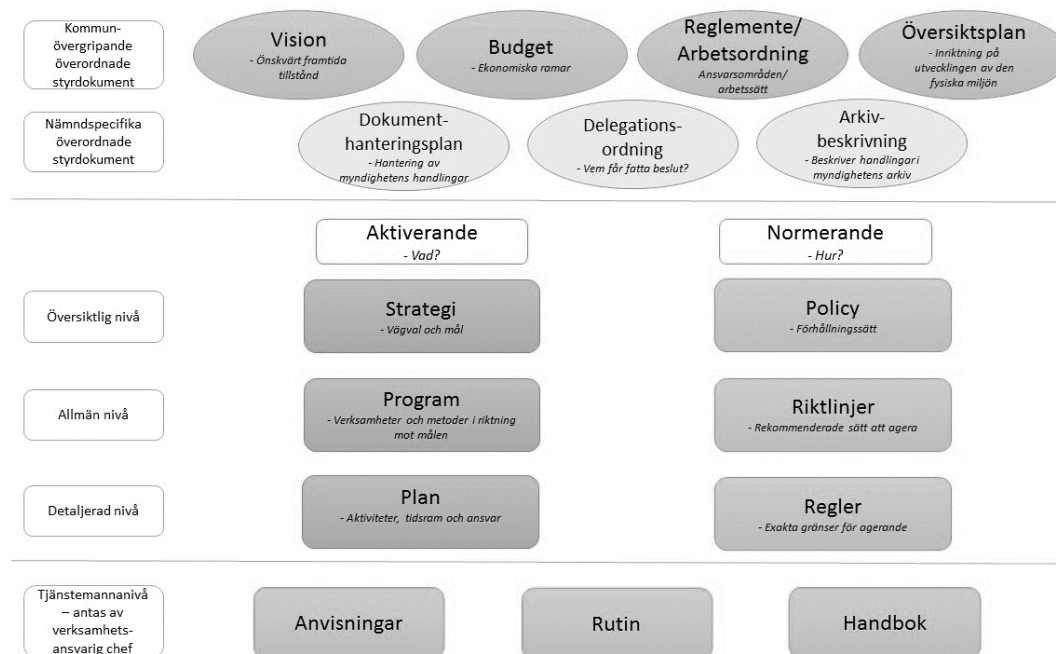
PLAN FÖR

FULL DELAKTIG- HET I HÅBO



Antaget av	Kommunfullmäktige
Antaget	2021-11-08 § 143
Giltighetstid	2022-2025
Dokumentansvarig	Kommundirektör

Håbo kommuns styrdokumentshierarki



Diarienummer 2019/00327

Gäller för Samtliga nämnder och bolag

**Tidpunkt för
aktualitetsprövning** -

Ersätter tidigare versioner Kommunfullmäktige 2016-12-12 § 152, Full delaktighet i Håbo 2016-2019

Relaterade styrdokument Budget 2021, plan 2022-2023, Håbo kommunfullmäktige 201130, Hållbarhetsstrategi för Håbo kommun, remissversion, Grönstrukturprogram Håbo kommun, remissversion, Integrationsstrategi för Håbo kommun, Äldrestrategi för Håbo kommun, remissversion

Plan för full delaktighet i Håbo

Innehåll

Håbo kommuns styrdokumentshierarki	2
Plan för full delaktighet i Håbo	3
Inledning	5
Syfte	5
Avgränsning	5
Begrepp	5
Delaktighet	5
Enkelt avhjälpna hinder	5
Funktionshinder	6
Funktionsnedsättning	6
Funktionsrätt	6
Tillgänglighet	6
Universell utformning	6
Utgångspunkter för planen	6
Nationella styrdokument	6
Mål och budget Håbo kommun	6
Hållbarhetsstrategi för Håbo kommun (remissversion)	7
Grönstrukturprogram Håbo kommun (remissversion)	7
Integrationsstrategi för Håbo kommun	7
Äldrestrategi för Håbo kommun (remissversion)	8
Målområden för full delaktighet	8
Demokrati och jämlikhet	8



Ansvarig nämnd	9
Hälsa och livskvalitet	9
Ansvarig nämnd	10
Social omsorg 10	
Ansvarig nämnd	11
Arbete 11	
Ansvarig nämnd	12
Samhällsplanering och infrastruktur	12
Ansvarig nämnd	12
Skolverksamhet 13	
Ansvarig nämnd	13
Kommunikation och information	13
Ansvarig nämnd	14
Genomförande och uppföljning	14

Inledning

Planen för full delaktighet för perioden 2022-2025 anger en kommunövergripande målsättning och ett agerande för att åstadkomma en tillgänglig kommun där alla invånare och besökare kan vara delaktiga. Denna plan är en revidering av ”Full delaktighet i Håbo 2016-2019”.

Funktionsnedsättningar kan vara fysiska, psykiska och kognitiva och många av dessa är inte synliga för andra, men ger svåra konsekvenser för personen själv. Konsekvenserna kan också påverka personen på olika sätt beroende på livsvillkor i övrigt. Individuellt anpassat stöd måste ta hänsyn till faktorer som personens kön, ålder, etnicitet, sexuell läggning med flera omständigheter.

Syfte

Planen beskriver prioriterade mål och konkreta åtgärder för tillgänglighetsarbetet i kommunala nämnder, kommunala bolag och verksamheter. I planen framgår också var ansvaret för åtgärderna ligger för genomförande och uppföljning. Avsikten med planen är att kontinuerligt integrera tillgänglighets- och delaktighetsfrågor i samtliga nämnders, bolags och verksamheters ordinarie arbete. Det innebär att de beslut som fattas ska ta hänsyn till människors varierande behov och förutsättningar. Genomförandet förutsätter samverkan och dialog internt i kommunen och externt med andra samhällsaktörer.

Avgränsning

Planen innehåller målsättning och konkreta åtgärder men inte hur det praktiska arbetet ska organiseras i olika nämnder, bolag och verksamheter.

Begrepp

Delaktighet

”Delaktighet handlar om att en person aktivt kan medverka i och vara en del av samhället. Det innebär att i så hög utsträckning som möjligt kunna välja självständigt, fatta egna beslut och påverka sitt eget liv. Delaktighet inom alla samhällets områden är centralt i funktionshinderspolitiken. Delaktighet gäller alla områden i samhället, till exempel arbetsmarknad, skola och offentliga miljöer.” (Myndigheten för delaktighet)

Enkelt avhjälpna hinder

Enkelt avhjälpna hinder i publika lokaler och på allmänna platser ska åtgärdas. Det gäller

- de delar av lokaler dit allmänheten har tillträde, till exempel receptioner, butiker, restauranger och teatrar
- platser som är angivna som allmän plats i detaljplanen



Enkelt avhjälpna hinder kan vara mindre nivåskillnader eller trappsteg, höga trösklar eller avsaknad av ledstänger (Boverket). Det kan också vara dålig belysning, dålig ljudmiljö, bristande kontrastmarkering och bristande varningsmarkering, bristfällig skyltning eller bristande utformning av orienterande skyltning.

Funktionshinder

Begränsning som en funktionsnedsättning innebär för en person i relation till omgivningen (Socialstyrelsens termbank)

Funktionsnedsättning

Nedsättning av fysisk, psykisk eller intellektuell funktionsförmåga (Socialstyrelsens termbank)

Funktionsrätt

En person med funktionsnedsättnings rätt till självbestämmande och full delaktighet (Funktionsrätt Sverige)

Tillgänglighet

”Tillgänglighet för personer med funktionsnedsättning innebär att de på lika villkor som andra har tillträde till den fysiska miljön, transporter och anläggningar, och tillgång till information, kommunikation, varor, produkter och tjänster”. (Kunskapsguiden)

Universell utformning

Att utforma nya produkter, miljöer, program och tjänster för att de ska kunna användas av så många som möjligt, utan behov av anpassning i efterhand (Myndigheten för delaktighet)

Utgångspunkter för planen

Nationella styrdokument

Regeringens nationella mål och inriktning för funktionshinderspolitiken utgår från Sveriges internationella åtaganden om mänskliga rättigheter. Grunden är här FN:s allmänna förklaring om de mänskliga rättigheterna från 1948 där Sverige anslutit sig till en majoritet av de centrala konventionerna. De bärande för de nationella målen är barnkonventionen från 1989, som blev svensk lag 1 januari 2020 och konventionen om rättigheter för personer med funktionsnedsättning som trädde i kraft i Sverige 2009. ¹

Mål och budget Håbo kommun

I Håbo kommuns vision Vårt Håbo 2030 ingår bland annat målen: ”Vi ska vara Hållbara Håbo och sträva mot jämlikhet och delaktighet” och ”Bålsta ska vara en levande småstad med en intressant mix av människor, aktiviteter och service”. Båda dessa mål har stor betydelse för hur en plan som berör personer med funktionsnedsättning ska utformas. Håbo kommun ska också vara ”den naturnära Mälarkommunen genom att tillgängliggöra natur och vattenmiljöer för boende och besökare”. I denna plan har särskilt tagits hänsyn till målen ”Utveckla områden för bostäder, arbetsplatser och

¹ Nationellt mål och inriktning för funktionshinderspolitiken, prop. 2016/17:188

service utifrån samhällets behov” och ”Utveckla mötesplatser som stärker Håbos attraktivitet ”.²

Hållbarhetsstrategi för Håbo kommun (remissversion)

Håbo kommuns hållbarhetsstrategi har stor påverkan på en plan som berör personer med funktionsnedsättning och då särskilt avsnittet om social hållbarhet som innehåller skrivningar om delaktighet, jämlikhet, trygga mötesplatser för alla och god hälsa. Delaktighet innebär, enligt hållbarhetsstrategin, att det år 2030 finns ett Håbo där ”alla har samma möjligheter att delta och växa” att få ”göra sin röst hörd utifrån sina egna förutsättningar”. Jämlikhet innebär att det år 2030 ”i Håbo finns en plats för alla och att ingen lämnas utanför”, med målet ”lika rättigheter och möjligheter för alla individer att delta oavsett ålder, sexualitet, etnicitet, kön”. Här ingår också att ”utbildningen ska uppväga skillnader i barns och elevers bakgrund och förutsättningar”. Trygga mötesplatser för alla år 2030 kommer att ge invånarna ”mötesplatser för människor i alla åldrar och olika faser av livet”. Med god hälsa år 2030 avses i hållbarhetsstrategin möjligheter för människor ”att öka kontrollen över sin hälsas utveckling genom de goda förutsättningar som finns i kommunen.”³

Grönstrukturprogram Håbo kommun (remissversion)

Programmet ska konkretisera ”kommunens förslag till ny översiktsplan och hållbarhetsstrategi vad gäller gröna värden och ska utgöra ett stöd i kommunens fysiska planering, byggande och förvaltning”. Programmet pekar ut nio fokusområden som är särskilt viktiga för en hållbar samhällsplanering. Fokusområdena om bostadsnära och skolnära naturområden och attraktiva, tillgängliga och trygga parker har särskild betydelse för full delaktighet. Här ska säkerställas att det finns ”tillgänglighetsanpassade punkter och stråk i den bostadsnära naturen för äldre och personer med funktionsvariation” och att det utvecklas ”fler tillgängliga och trygga gröna mötesplatser i parkmiljö för olika åldrar och behov”.⁴

Integrationsstrategi för Håbo kommun

Nyanlända flyktingar och invandrare har ibland en funktionsnedsättning och berörs då av integrationsstrategin. Strategin lyfter särskilt ”fram betydelsen av utbildning, relevanta kunskaper i det svenska språket och om det svenska samhället samt vikten av arbete och självförsörjning.” För att känna sig delaktiga ska nyanlända vid” mottagandet i vår kommun introduceras och erbjudas att ta del av de fria samhällsnyttor, hälsofrämjande insatser och insatser genom civilsamhället som finns tillgängligt för att öka det sociala deltagandet.”⁵

² Budget 2021, plan 2022-2023, Håbo kommunfullmäktige 201130

³ Hållbarhetsstrategi för Håbo kommun, remissversion

⁴ Grönstrukturprogram Håbo kommun, remissversion

⁵ Integrationsstrategi för Håbo kommun 2021

Äldrestrategi för Håbo kommun (remissversion)

Målgruppen för äldrestrategin är personer 65 år och äldre och ”fysisk aktivitet, bra matvanor, social gemenskap och meningsfullhet har varit vägledande för framtagandet av strategin.” Här betonas vikten av att känna sig delaktig i samhället för att främja hälsa. ”Det innebär att äldre kan känna en tillhörighet till den gemenskap som finns i det lokala samhället men också en möjlighet att påverka i olika sammanhang och att ta gemensamt ansvar med andra, t.ex. genom att vara medlem i en förening. Delaktighet kan då också leda till ett inflytande som gör att äldre uppfattar att de räknas med i kommunen.”⁶

Målområden för full delaktighet

Grunden för Håbo kommuns plan för full delaktighet är regeringens nationella mål och inriktning för funktionshinderspolitiken, FN:s konvention om rättigheter för personer med funktionsnedsättning och Barnkonventionen.

De nationella målen är

- jämlikhet i levnadsvillkor
- full delaktighet i samhället

Målen ska nås genom

- principen om universell utformning och att befintliga brister i tillgängligheten åtgärdas
- individuella stöd och lösningar för individens självständighet
- att förebygga och motverka diskriminering⁷

Håbo kommun har valt att fokusera på sju samhällsområden som de viktigaste för att eftersträva jämlikhet i levnadsvillkor och full delaktighet för personer med funktionsnedsättning. Målområdena är demokrati och jämlikhet, hälsa och livskvalitet, social omsorg, arbete, samhällsplanering och infrastruktur, skola samt kommunikation och information. Dessa områden tillsammans med Håbos vision om jämlikhet och delaktighet ska skapa förutsättningar för ett inkluderande samhälle. För varje område finns en hänvisning till något av de globala målen i Agenda 2030.



Demokrati och jämlikhet

Demokratiska principer innebär ett samhälle som kännetecknas av delaktighet, där möjligheterna till inflytande är jämlika och där mänskliga rättigheter respekteras. Allas lika värde går ut på att ingen diskrimineras på grund av sin funktionsnedsättning eller någon annan diskrimineringsgrund och att personers olika behov och förutsättningar är vägledande inför

⁶ Äldrestrategi för Håbo kommun, remissversion

⁷ Nationellt mål och inriktning för funktionshinderspolitiken, prop. 2016/17:188

utformningen av samhället. Kommunens anställda behöver ha förståelse för och kunskap om hur insatser kan stärka personer med funktionsnedsättningar för att de ska kunna tillvarata sina demokratiska rättigheter. Det är angeläget att kommunen i olika sammanhang sprider budskap om allas lika värde och vikten av att alla ges förutsättningar för att delta i samhället. Här behöver kommunen utveckla ett samråd med barn och unga för att informera om allas lika värde men också konkret visa hur demokratiska processer går till.

Funktionshindersrörelsen är en viktig samarbetspart för kommunen och en naturlig part i arbetet för att planera det jämlika samhället. Alla ska ges förutsättningar att medverka i dessa organisationers arbete.

I Håbo kommun ska

- de demokratiska processerna vara tillgängliga för alla invånare
- det finnas former för samråd och samarbete mellan kommunen och funktionshinderorganisationer
- barnkonventionen beaktas i arbetet med barn, unga och deras vårdnadshavare
- kommunen verka för ett ökat medvetande hos invånare och anställda om rättigheter och behov för personer med funktionsnedsättning

Ansvarig nämnd

Barn- och utbildningsnämnden, Håbohus, kommunstyrelsen, kultur- och fritidsnämnden, socialnämnden, vård- och omsorgsnämnden.



Hälsa och livskvalitet

Att ha en funktionsnedsättning innebär inte i sig en försämrad hälsa, men är en hälsorisk som hör ihop med de livsvillkor som många av dessa personer har. Livskvalitén försämras av svagt inflytande, ekonomisk otrygghet, diskriminering och brist på tillgänglighet. Sociala aktiviteter och olika former av annat stöd betyder mycket för en bättre hälsa.⁸

Alla har rätt till en god och jämlik hälsa. Självbestämmande och stödjande miljöer främjar hälsan och här behövs aktiviteter för att personer med funktionsnedsättningar ska känna sig behövda och uppfatta att de ingår i ett socialt sammanhang. En meningsfull vardag och en aktiv fritid för barn, unga och vuxna skapar förutsättningar för ett gott liv som också påverkar hälsan. Aktiviteterna ska alltid utgå från den enskildes egna önskemål och anpassas till dennes intressen. Det är viktigt att det finns ett barnperspektiv när det rör barn och unga. Anhöriga till barn med funktionsnedsättningar och anhöriga som tar hand om vuxna med funktionsnedsättningar är viktiga stödresurser och kan också behöva stöd för att främja sin egen hälsa.

⁸ Hälsan hos personer med funktionsnedsättning, Kunskapsguiden

En stor del av hälso- och sjukvården, inklusive rehabilitering och hjälpmedel, utförs av såväl kommunen som Region Uppsala. Här är samverkan och samarbete nödvändiga för att samordna insatserna för den enskilda.

I Håbo kommun ska

- personer med funktionsnedsättning få stöd i att få och behålla ett aktivt socialt liv utifrån sina förutsättningar
- anhöriga ges stöd som främjar deras hälsa
- kommunens kultur- och fritidsutbud vara tillgängligt för alla
- barnperspektivet vara styrande i kommunens fritidsutbud för barn och unga

Ansvarig nämnd

Barn- och utbildningsnämnden, Håbohus, kommunstyrelsen, kultur- och fritidsnämnden, socialnämnden, vård- och omsorgsnämnden.

Relaterade
globala mål



Social omsorg

Social omsorg omfattar de insatser som ges med stöd av socialtjänstlagen och/eller lagen om stöd och service till vissa funktionshindrade (LSS). Syftet med stödet är att skapa förutsättningar för att personen med funktionsnedsättning ska kunna uppnå jämlikhet i levnadsvillkor och full delaktighet i samhällslivet. ”Målet är att den enskilde får möjlighet att leva som andra. De bärande principerna i lagen är tillgänglighet, inflytande, delaktighet, självbestämmande, helhetssyn och kontinuitet”.⁹ Personerna som har rätt till insatserna kan ha funktionsnedsättningar som är fysiska, psykiska eller kognitiva och ofta en kombination av dessa. Det medför att den individuella anpassningen är avgörande för att stödet ska ge personen möjligheter att leva ett självständigt liv. Kunskapen om funktionsnedsättningar och dess

konsekvenser ska finnas inom hela socialtjänsten och genomsyra kontakten med den enskilde, såväl när det gäller information, utredning som beslutsfattande. För att stärka individens egenmakt och möjlighet till att uttrycka sina synpunkter och önskemål erfordras anpassning utifrån individens kognitiva funktion.

En stor del av den sociala omsorgen ges i personens eget hem och kan också omfatta personlig omvårdnad där det är viktigt att den personliga integriteten respekteras och att självbestämmande värnas. Andra familjemedlemmar som finns i hemmet berörs ofta av de insatser som ges till personen med funktionsnedsättning och den anställde ska då ta hänsyn till familjens behov av privatliv. Anhöriga som vårdar eller stödjer en person med funktionsnedsättning ska få stöd för sin egen del.

⁹ Om insatser och stöd enligt LSS, Kunskapsguiden

Personer med funktionsnedsättning har ofta insatser från både kommunen och Region Uppsala och då ska stödet samordnas inom ramen för nära vård och hälsa.

I Håbo kommun ska

- den sociala omsorgen präglas av individuella anpassningar och självbestämmande
- varje möte i socialtjänsten vara anpassat efter individens kognitiva funktion
- barnperspektivet vara styrande i arbetet med barn, unga och deras vårdnadshavare

Ansvarig nämnd

Barn- och utbildningsnämnden, socialnämnden, vård- och omsorgsnämnden.



Arbete

Arbete och egen försörjning har stor betydelse för ens levnadsvillkor och bidrar till social gemenskap och personlig utveckling. Personer med funktionsnedsättning har rätt till arbete på lika villkor som andra. Kommunen är en viktig aktör när det gäller arbetsmarknaden för personer med funktionsnedsättning, dels som arbetsgivare men också som leverantör av välfärdstjänster för att ge stöd i att få och behålla ett arbete. Insatser för att rusta individer och underlätta matchning stärker möjligheterna att få ett arbete.¹⁰ Samarbetspartners för detta arbete är bland annat Arbetsförmedlingen, Försäkringskassan och Region Uppsala. En bra övergång från skola till arbetsliv ger goda förutsättningar för att individen ska lyckas i arbetslivet. ”Ett strategiskt arbete och uppföljning av övergången från daglig verksamhet och arbete är också ett område som är viktigt”.¹¹

I Håbo kommun ska

- övergången från kommunens arbetsmarknadsinsatser till arbete utvecklas
- barnperspektivet vara styrande i förberedelsen av övergången från skola till arbetsliv
- övergången från daglig verksamhet enligt LSS till arbete utvecklas
- samverkan ske med Arbetsförmedlingen, Försäkringskassan och Region Uppsala syfte att fler personer med funktionsnedsättning ska få arbete

¹⁰ <https://www.mfd.se/verktyg/metodstod/metodstod-for-strategi/3-innehall-i-strategin/omraden-och-insatser/arbete/> (Myndigheten för delaktighet)

¹¹ Ibid

Ansvarig nämnd

Barn- och utbildningsnämnden, Håbohus, kommunstyrelsen, kultur- och fritidsnämnden, socialnämnden, vård- och omsorgsnämnden.



Samhällsplanering och infrastruktur

Kommunens verksamhet för planering av bostäder, lokaler, utemiljö och infrastruktur ska utgå från principen om universell utformning, vilket innebär att samhället ska passa alla. Alla vinner på att människor inkluderas i samhället och därför är det viktigt att hitta tekniska, digitala och funktionella lösningar som kan skynda på utvecklingen mot ett mer tillgängligt samhälle. Samtidigt måste bristerna i den befintliga miljön inventeras för att dessa ska kunna åtgärdas. Rutiner för tillgänglighet ska ingå i all planering och dessa krav ska även finnas med i upphandlingen inför utformning av nya verksamheter och/eller byggnader. Den målgrupp som berörs ska involveras tidigt i processen för att säkra att användarperspektivet beaktas.¹² Det är viktigt med samverkan med trafikhuvudmannen, Region Uppsala, för att hitta gemensamma lösningar som är till nytta för personer med funktionsnedsättningar.

I Håbo kommun ska

- bostadsförsörjningsprogrammet utgå från principen om universell utformning och stödja självständighet hos nuvarande och kommande invånare
- lokalförsörjningsplaner utformas utifrån bästa tillgängliga kunskap om behov och förutsättningar hos personer med olika funktionsnedsättningar
- verksamheter som ansvarar för samhällsplanering och infrastruktur samverka med huvudmannen för lokaltrafiken, Region Uppsala
- aktivt arbete ske med tillsyn av enkelt avhjälpta hinder

Ansvarig nämnd

Bygg- och miljönämnden, kommunstyrelsen, socialnämnden och vård- och omsorgsnämnden

¹² Ibid



Skolverksamhet

Elever med funktionsnedsättning har ofta större behov av stöd och individuell anpassning än andra elever för att motverka funktionsnedsättningens konsekvenser och för att kunna tillgodogöra sig utbildningen på likvärdiga villkor. En inkluderande lärmiljö förutsätter att det finns god kunskap om olika funktionsnedsättningar hos både de som möter eleverna i skolan och de som planerar tillgänglighet i lokaler och ansvarar för inköp av läromedel och digitala plattformar.¹³ Tidiga insatser till barn och unga är avgörande för att stödet ska ge de unga förutsättning för att tillgodogöra sig utbildningen. Kommunen ska här samverka med Region Uppsala om den unge har kontakt med båda huvudmännen. Skolverksamheten ska använda sig av den kunskap som finns hos Specialpedagogiska skolmyndigheten för att skapa lärmiljöer som är utvecklande och tillgängliga för alla. Barn och unga och deras vårdnadshavare ska vara delaktiga i allt som rör det individuella stödet. Undervisningen ska i huvudsak ges i ordinarie klass och då ska skolan säkra att det också rör sig om en ”pedagogisk och social inkludering” som utgår från den unges behov.¹⁴

I Håbo kommun ska

- barnkonventionen styra arbetet i skolverksamheten
- skolan vara fysiskt, socialt och pedagogiskt tillgänglig för alla barn och unga
- särskiljande undervisningslösningar vara undantaget för barn och unga med funktionsnedsättningar
- alla anställda i förskola och skola ha god kunskap om olika funktionsnedsättningar och dess konsekvenser för barn och unga

Ansvarig nämnd

Barn- och utbildningsnämnden, kommunstyrelsen, vård- och omsorgsnämnden.



Kommunikation och information

”Att kommunicera är en grundläggande mänsklig rättighet – alla kan inte tala, men alla kan kommunicera på något sätt. För att en person ska kunna uttrycka sig och förstå så bra som möjligt behövs en kommunikativ miljö, där omgivningen anpassar sig efter behoven och stimulerar samspel och kommunikation.”¹⁵ Med en fungerande kommunikation följer att personer med funktionsnedsättning kan delta i samhället på likvärdiga villkor och få ett likvärdigt bemötande. Kommunikationen behöver anpassas såväl till innehåll som till form och metoder inom alternativ och kompletterande

¹³ Ibid

¹⁴ Tillgängliga lärmiljöer? Skolverket 2016

¹⁵ Om alternativ och kompletterande kommunikation, Kunskapsguiden



kommunikation (AKK)¹⁶ ska vara känd hos berörda medarbetare i kommunen. I sitt arbete med kommunikation som rör personer med funktionsnedsättning ska kommunen samarbeta med Region Uppsala och använda sig av Infoteket som kunskapsbank.

Det är viktigt att alla kan vara delaktiga i den digitala samhällsutvecklingen. Även det digitala utbudet bör, liksom den fysiska och tekniska miljön, utformas så att den är tillgänglig och användbar för alla.¹⁷ Kommunen har en skyldighet att efterleva kraven i lagen om tillgänglighet till digital offentlig service (2018/1937) och tillse att digital service är ”möjlig att uppfatta, hanterbar, begriplig och robust.”¹⁸

Håbo kommun är finskt förvaltningsområde och med det följer ett särskilt åtagande som innebär att den enskilde har rätt att kunna tala finska i sina kontakter med kommunen. I åtagandet ingår också ett krav på att skydda och främja de nationella minoritetsspråken och att främja de nationella minoriteternas möjligheter att behålla och utveckla sin kultur (lag (2009:724) om nationella minoriteter och minoritetsspråk). Även här ska kommunen säkra att informationen till och kommunikationen med finsktalande anpassas för personer med funktionsnedsättning.

I Håbo kommun ska

- metoder inom alternativ och kompletterande kommunikation (AKK) vara känd hos den som arbetar med kommunens informationsmaterial och hos den som möter personer med funktionsnedsättning
- all information till och från kommunen vara tillgänglig för alla oavsett funktionsförmåga
- aktiviteter genomförs för att motverka digitalt utanförskap bland personer med funktionsnedsättning och användare ska involveras när nya digitala tjänster utformas
- barnperspektivet beaktas i arbetet med barn, unga och deras vårdnadshavare

Ansvarig nämnd

Barn- och utbildningsnämnden, Håbohus, kommunstyrelsen, kultur- och fritidsnämnden, socialnämnden, vård- och omsorgsnämnden.

Genomförande och uppföljning

Alla nämnder och kommunala bolag har ett ansvar för att leva upp till planen för full delaktighet. Kommunstyrelsen ska i samråd med kommunala funktionshindersrådet samordna genomförandet av planen. Varje nämnd och styrelse ska i sina verksamhetsplaner beskriva genomförandet av sin del av planen och budgetera för varje åtagande. Kommunstyrelsen ska samordna uppföljningen av planen och årligen rapportera genomförandet av

¹⁶ Ibid

¹⁷ Positionspapper om funktionshinder och delaktighet, Sveriges kommuner och landsting 2017

¹⁸ Om lagen om tillgänglighet till digital offentlig service, Myndigheten för digital förvaltning

planen till kommunfullmäktige. Varje nämnd och styrelse ansvarar för att lämna in underlag till uppföljning av sina respektive åtgärder till kommunstyrelsen.