

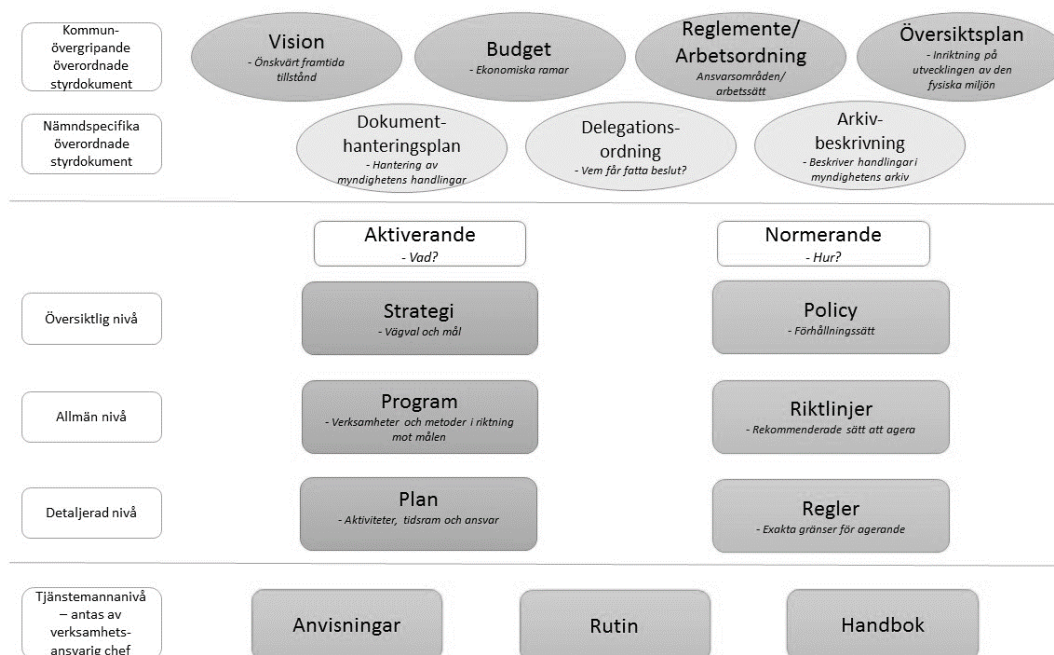
REGLER FÖR

Placering i förskola och annan pedagogisk omsorg



Antaget av	Barn- och utbildningsnämnden
Antaget	2018-12-05 § 148
Giltighetstid	Tillsvidare
Dokumentansvarig	Administrativ chef

Håbo kommuns styrdokumentshierarki



Diarienummer BOU 2022/00205 nr 64549

Gäller för Förskola

**Tidpunkt för
aktualitetsprövning** 2022-09-14

Ersätter tidigare versioner BOU 2018/03332 nr 52813
2018-09-19 § 91

Relaterade styrdokument -

Regler för placering i förskola och annan pedagogisk omsorg

Innehåll

Håbo kommuns styrdokumentshierarki	2
Regler för placering i förskola och annan pedagogisk omsorg	3
1. Inledning	4
2. Regler för placering i förskola och pedagogisk omsorg	4
3. Ansökan om plats	4
4. Regler vid kö	5
5. Garantitid	5
6. Platserbudande	6
Svarsalternativ vid platserbudande	6
7. Öppettider	6
8. Schema	6
9. Uppsägning av plats	7
10. Hämta och lämna	7
11. Olycksfallsförsäkring	7
12. Tystnadsplikt	7
13. Rätt att påverka	7

1. Inledning

Barn erbjuds förskoleplats från och med ett års ålder i den omfattning det behöver med hänsyn till vårdnadshavarnas förvärvsarbete eller studier. Barn erbjuds också förskoleplats om det av fysiska, psykiska eller andra skäl behöver stöd i sin utveckling i form av förskola eller om barnet har ett eget behov på grund av familjens situation i övrigt.

Förskoleverksamheten i Håbo kommun styrs av nationella lagar samt kommunala och lokala föreskrifter. Kommunens regler för till exempel ansökan, placering och nyttjande av förskola och annan pedagogisk omsorg är beslutade av kommunens nämnd som ansvarar för barn- och utbildningsverksamhet.

2. Regler för placering i förskola och pedagogisk omsorg

I kommunen finns både kommunala och fristående förskolor samt annan pedagogisk omsorg i fristående regi. Utöver det erbjuder även kommunen pedagogisk omsorg i form av natt- och helgverksamhet, se Regler för placering i omsorg på obekvämt arbetstid.

Förskolan är den första skolformen som vänder sig till barn från ett års ålder och tills barnet börjar i förskoleklass. Barn kan börja i förskolan vid olika åldrar och delta under olika lång tid. Barn som bor i Håbo kommun är berättigade plats till förskoleverksamheten från ett års ålder om vårdnadshavaren

- arbetar
- studerar
- är arbetssökande
- är föräldraledig enligt föräldraledighetslagen

Barn till arbetssökande eller föräldralediga har rätt till förskoleverksamhet 15 timmar per vecka eller 16-25 timmar per vecka. Rektor kan även vid särskilda skäl fatta beslut om mer tid om barnet bedöms ha eget behov av förskolans verksamhet.

Från och med hösten det året som barnet fyller 3 år erbjuds allmän förskola under minst 525 timmar om året, detta innebär 15 timmar per vecka under grundskolans läsår. Barn som går i allmän förskola är lediga under skolans lov. Timmarna förläggs 3 timmar per dag. Den allmänna förskolan är avgiftsfri.

För 3-5-åringar som redan är inskrivna i förskola reduceras avgiften från och med augusti det år barnet fyller tre år.

3. Ansökan om plats

Ansökan om förskola i Håbo kommun görs via kommunens e-tjänst.

Ansökan om förskola kan göras tidigast 6 månader innan placering önskas.

I ansökan ska högst tre rangordnade önskemål anges.

Vårdnadshavaren ska ange från och med vilket datum platsen önskas och i vilken omfattning.

Vårdnadshavaren är skyldig att lämna uppgifter om sysselsättning och inkomst i samband med placering. Detta görs via e-tjänsten under Mina sidor/mina uppgifter.

Eventuell ändring av information som registrerades vid ansökan kan, under kötiden, redigeras/uppdateras av vårdnadshavaren via e-tjänsten under Mina sidor. E-legitimation krävs.

4. Regler vid kö

Utgångspunkten är att vårdnadshavarnas förstahandsval ska tillgodoses så långt det är möjligt. Barnet ska vara minst 6 månader innan man ställer barnet i kö.

Förtur till plats gäller enligt följande:

1. Barn som av fysiska, psykiska eller andra skäl har behov av särskilt stöd i sin utveckling.
2. Vårdnadshavare vars barn har finska som modersmål och som begär placering i förskola där verksamheten bedrivs delvis på finska med finsktalande personal.
3. Barngruppens storlek och sammansättning (barnets ålder)
4. Syskon till redan inskrivet barn på samma förskola.
5. Barn som till och med 31 januari innevarande år står i omplaceringskö till önskad förskola får en placering, i mån av plats, på önskad förskola i augusti samma år. Placering från omplaceringskön sker alltså en gång per år.
6. Ködatum är det datum då ansökan inkommer till kommunen.

Som syskon räknas barn som helt eller genom växelvis boende ingår i samma hushåll.

Med växelvis boende menas att barnet har ett varaktigt och regelbundet boende hos båda vårdnadshavarna (inte enbart helgboende)

Barnet kan som huvudregel endast vara placerat på en förskola/pedagogisk omsorg. Vårdnadshavare vars barn har växelvis boende kan inte ansöka om att barnet ska placeras på två olika förskoleenheter samtidigt. Detta gäller både till förskolor innanför och utanför kommunens gränser.

Ett barn kan undantagsvis placeras på två olika förskolor/pedagogisk omsorg efter individuell prövning. Detta kan, exempelvis, göras när socialtjänsten placerat barnet i ett familjehem utanför kommungränsen på deltid och familjehemmet inte ligger inom pendlingsavstånd från Håbo kommun.

Placering i förskola eller pedagogisk omsorg kan kombineras med placering i natt- och helgverksamhet, se Regler för placering i omsorg på obekvämt arbetstid.

5. Garantitid

Garantitiden (den tid inom vilken kommunen ska erbjuda förskoleplats) på fyra månader enligt 8 kap. 14 § skollagen räknas från och med det datum ansökan om plats i förskola kommer in till kommunen. Gäller barn både som är folkbokfört inom och utanför kommunen.

Om det önskade startdatumet är längre fram än fyra månader från ansökningsdatumet, börjar garantitiden att räknas från fyra månader före det önskade startdatumet.

6. Platserbudande

Vårdnadshavare får besked via e-tjänsten om platserbudande från förskolan. En av två vårdnadshavare med samma folkbokföringsadress och båda vårdnadshavarna vid olika folkbokföringsadresser ska svara på platserbudandet inom 10 dagar via länken som leder till e-tjänsten. Den som har ensam vårdnad om sitt barn svarar på platserbudandet.

Om erbjudandet inte besvaras avregistreras ansökan efter tio dagar.

Svarsalternativ vid platserbudande

Accepterar

Att acceptera innebär att du tackar ja till den erbjudna platsen och inte längre står kvar i kön. Vid behov av omplacering ska ny ansökan göras. Garantitiden gäller inte vid omplaceringar.

Avstår

Att avstå innebär att du tackar nej till den erbjudna platsen och blir borttagen ur kön. Ny ansökan måste göras då behov av en förskoleplats åter blir aktuell. En ny garantiperiod påbörjas (4 månader garantitid) förutsatt att barnet inte har en pågående placering i en kommunal verksamhet i Håbo kommun. Garantitiden gäller således inte vid omplacering inom kommunal verksamhet.

7. Öppettider

Förskolan ska vara öppen inom ramtiden 06:00-18:30 och erbjudas i den omfattning det behövs med hänsyn till vårdnadshavarnas förvärvsarbete enligt arbetschema och restid, studier eller barnets eget behov.

Verksamheten håller stängt för planering två dagar på hösten och två dagar på våren. Behov av omsorg dessa dagar ska anmälas i god tid så att omsorgsbehovet den dagen kan tillgodoseas. Placering den dagen kan ske på annan förskola.

Under sommaren då många barn är lediga slår förskolorna ihop sina verksamheter till en eller flera förskolor. Sommarverksamheten ser olika ut från år till år. Information går ut till samtliga vårdnadshavare via förskolorna/pedagogisk verksamhet under våren. Det är viktigt att kommunen tidigt får veta hur många barn som har behov av omsorg under sommaren för att planera verksamheten.

8. Schema

Barnet har rätt att vara på förskolan/pedagogisk omsorg under den tid vårdnadshavaren arbetar/studerar (inklusive restid), är arbetslös eller föräldraledig.

Vårdnadshavaren ska skriva i ett schema för tiden då barnet vistas på förskolan eller i pedagogisk omsorg. Blankett för schema fås av förskolan där barnet har sin placering.

Om vårdnadshavarna vill göra en schemaändring ska det först anmälas och godkännas av förskolan. Detta för att förskolan ska få möjlighet att ta ställning till när ändringen kan genomföras samt för att planera verksamheten utifrån vårdnadshavarnas behov. Därefter ska schemaändring (grund för placering) anmälas via e-tjänsten under Min sida/mina placeringar senast tre veckor innan ändringen ska gälla.

Är barnets vårdnadshavare arbetslös eller föräldraledig är det rektor som avgör hur timmarna ska förläggas. De ska förläggas med hänsyn till förskolans verksamhet.



9. Uppsägning av plats

Uppsägning av plats ska ske via e-tjänsten under Min sida/mina placeringar. Finns fler än en vårdnadshavare ska båda vårdnadshavarna vara överens. Uppsägningstiden är 30 dagar och räknas från den dag den registreras i e-tjänsten. Avgift betalas under uppsägningstiden, även om platsen inte utnyttjas.

Om barnet placeras på nytt inom 90 dagar efter uppsägningstidens slut tas avgift ut retroaktivt för den mellanliggande tiden.

10. Hämta och lämna

Barn i förskoleverksamhet ska hämtas och lämnas av vårdnadshavare eller den person som vårdnadshavaren meddelat verksamheten.

11. Olycksfallsförsäkring

Barnen är olycksfallsförsäkrade i Håbo kommun. Villkoren finns att läsa på kommunens hemsida.

12. Tystnadsplikt

Personalen i samtliga verksamheter har tystnadsplikt.

13. Rätt att påverka

Föräldrasamtal erbjuds vanligtvis en gång per år. Föräldramöten och olika typer av råd och styrelser är andra forum där du som vårdnadshavare inbjuds att vara delaktig.

Som ett led i att utveckla verksamheterna och säkerställa att barns rättigheter tas tillvara tar Håbo kommun gärna emot synpunkter och klagomål. Den vårdnadshavare som inte är nöjd och har synpunkter på verksamheten ska i första hand vända sig direkt till personal på förskolan, fritidshemmet eller den pedagogiska omsorgen. Om problem och missnöje kvarstår kan vårdnadshavaren gå vidare med ett skriftligt klagomål till rektor eller huvudman. Då startar en skriftlig utredning och ett formellt beslut fattas och delges vårdnadshavaren.

Mer information och webbformulär finns på Håbo kommuns och verksamhetens hemsida.