

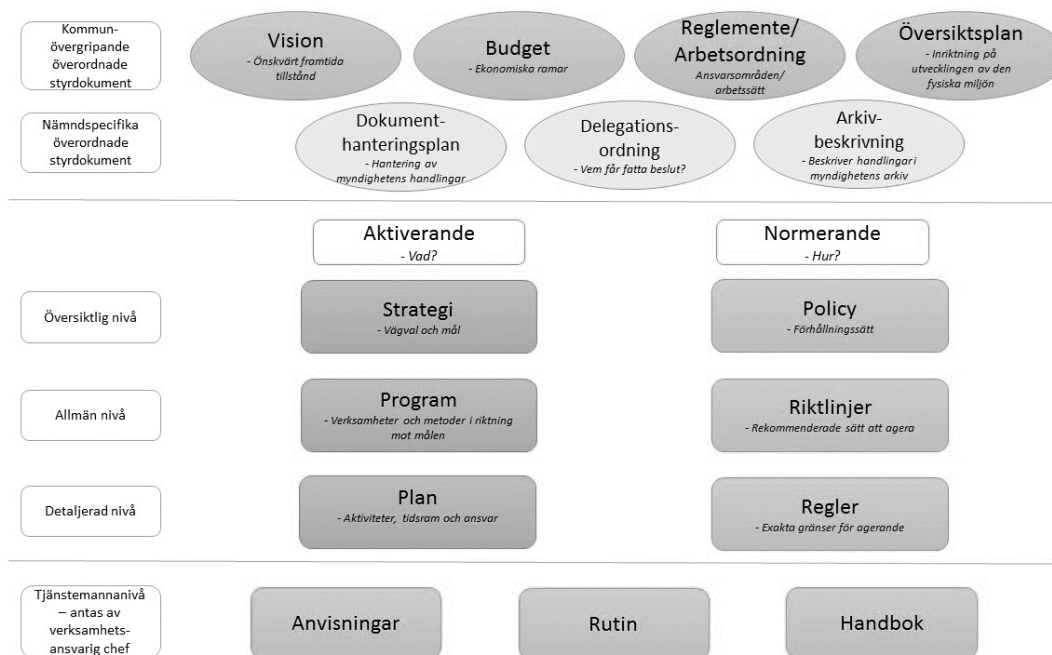
RIKTLINJE FÖR

# Slam- och oljeavskiljare



<b>Antaget av</b>	Bygg- och miljönämnden
<b>Antaget</b>	2018-12-11 § 93
<b>Giltighetstid</b>	Tills vidare dock senast december 2022
<b>Dokumentansvarig</b>	Bygg- och miljöförvaltningen

## Håbo kommuns styrdokumentshierarki



**Diarienummer**

BMN 2018/00071 nr 2915

**Gäller för**

Slam- och oljeavskiljare i Håbo kommun

**Tidpunkt för  
aktualitetsprövning**

Senast december 2022

**Ersätter tidigare versioner** 24 april miljö- och tekniknämnden § 42

**Relaterade styrdokument** Riktlinje för fordonstvätt

## Riktlinje för slam- och oljeavskiljare

### Innehåll

1.	Inledning	4
2.	Syfte	5
3.	Avgränsning	5
4.	Ansvar	5
5.	Verksamheter som ska installera slam- och oljeavskiljare	6
6.	Svensk standard SS-EN 858	7
7.	Egenkontroll	7
8.	Utsläppskrav	8

## 1. Inledning

Ett avlopp är en miljöfarlig verksamhet enligt miljöbalken och därmed finns det krav på den som har avlopp. Anledningen är att avloppsvatten ofta innehåller ämnen som kan skada människors hälsa eller miljö och därmed behöver renas.

Slam- och oljeavskiljare ska finnas hos alla verksamheter där det finns risk för att olja kan nå spill- eller dagvatten och efterföljande sjö eller vattendrag. Utan oljeavskiljare kan oljan nå reningsverk samt sjöar och vattendrag och medföra skada för människor och miljö. Det är viktigt att minska mängden olja som kommer till det biologiska reningsystemet i reningsverken eftersom oljan skadar reningsprocessen. Olja och föroreningar som kommer ut i dagvattnet transporteras direkt till sjöar och vattendrag där de riskerar att skada djur- och växtliv samt dricksvattentäkter. Sådana skador kan inträffa redan vid utsläpp av mycket små oljemängder. Installation av oljeavskiljare minskar verksamhetens negativa påverkan på miljön.

En slam- och oljeavskiljare separerar olja och vatten så att risken för att olja hamnar i spillvatten, dagvatten, sjö eller vattendrag minskas. Det är viktigt att slam- och oljeavskiljaren har tillräcklig dimensionering utifrån dess belastning och att eventuella kemikalier som används inte försämrar dess funktion. För att slam- och oljeavskiljaren ska fungera på det sätt som är avsett krävs också skötsel, kontroll och regelbunden tömning av oljan och slammet. Enligt miljöbalkens hänsynsregler ska bästa tillgängliga teknik användas för att förhindra att olägenhet uppstår för miljön och människors hälsa. Alla slam- och oljeavskiljare från 2003 ska uppfylla alla krav i svensk standard SS-EN 858 som kom 2003. Alla slam- och oljeavskiljare ska uppfylla kraven i SS-EN 858-del 1 så långt det är tekniskt möjligt. Alla slam- och oljeavskiljare ska uppfylla alla krav i SS-EN 858 del 2.

Att minska föroreningar med hjälp av en fungerande slam- och oljeavskiljare är ett arbete som behöver ske för att nå globala hållbarhetsmål, nationella miljömål och Håbo kommuns lokala miljömål.

De globala hållbarhetsmål som berörs är:

- Rent vatten och sanitet för alla
- Hållbara städer och samhällen
- Hav och marina resurser
- Ekosystem och biologisk mångfald

De nationella miljömålen som berörs är:

- Giftfri miljö
- Levande sjöar och vattendrag
- Ett rikt växt- och djurliv

De lokala miljömålen som berörs är:

- Giftfri och resurseffektiv kommun
- Naturmiljöer med mångfald

## 2. Syfte

Syftet med riktlinjer är att tydliggöra vilka krav som ställs på slam- och oljeavskiljare i Håbo kommun. De ska fungera som vägledning. Syftet är att bidra till att nämnda globala hållbarhetsmål, nationella miljömål och lokala miljömål nås.

## 3. Avgränsning

Riktlinjerna avgränsas till att gälla slam- och oljeavskiljare inom Håbo kommuns kommungräns. Observera att riktlinjerna inte enbart gäller slam- och oljeavskiljare i Håbo kommuns verksamheter, utan även hos företag.

För fastigheter som är anslutna till det kommunala VA-nätet gäller *Allmänna bestämmelser för brukande av Håbo kommuns allmänna vatten- och avloppsanläggning*, ABVA. I ABVA finns information om vilka rättigheter och skyldigheter kunderna har gentemot avloppsreningsverket. Avloppsreningsverket är bara skyldigt att ta emot avloppsvatten av hushållskaraktär. Det åligger fastighetsägaren att vidta de åtgärder som krävs för att uppfylla bestämmelserna i ABVA. Fastighetsägaren är skyldig enligt ABVA att anmäla verksamhet som kan inverka på avloppsvattnets sammanfattning till VA-avdelningen. Det krav som ställs i de här riktlinjerna gäller parallellt med ABVA. ABVA kommer inte att tas upp mer här.

## 4. Ansvar

Fastighetsägare har alltid ansvar för slam- och oljeavskiljare eftersom det krävs ingrepp på fastigheten för att installera en slam- och oljeavskiljare. Hur slam- och oljeavskiljaren används och kontrolleras kan fastighetsägaren avtala med den som hyr lokalen där slam- och oljeavskiljaren är installerad.

Den som bedriver en verksamhet där slam- och oljeavskiljare behövs har också ansvar för att det finns en fungerande slam- och oljeavskiljare installerad. Verksamhetsutövare behöver skaffa sig tillräcklig kunskap för att se till att slam- och oljeavskiljaren kontrolleras, används och sköts på rätt sätt. Rutiner för användning, kontroll och skötsel ska ingå i verksamhetens egenkontroll. Alla slam- och oljeavskiljare ska följa kraven i svensk standard SS-EN 858-1 så långt det är tekniskt möjligt. Alla slam- och oljeavskiljare ska följa kraven i hela SS-EN 858-2. Alla slam- och oljeavskiljare från 2003 ska följa hela SS-EN 858.

Vid nyinstallation av slam- och oljeavskiljare ska anmälan alltid göras minst sex veckor i förväg till miljöavdelningen via ett anmälningsformulär som finns på Håbo kommuns webbplats.

## **5. Verksamheter som ska installera slam- och oljeavskiljare**

Slam- och oljeavskiljare ska finnas hos alla verksamheter och platser som medför en risk för att olja släpps ut till spill- eller dagvattennätet. Det innefattar exempelvis fordonstvättar, drivmedelsstationer och verkstäder, och maskin- och kompressorrum med golvavlopp. Slam- och oljeavskiljare krävs också för vissa parkeringsytor och garage.

### *Parkeringsytor utan tak*

När det gäller parkeringsytor utan tak ska behovet av slam- och oljeavskiljare vara väl utrett i samråd med tillsynsmyndigheten. Alla parkeringsplatser inom vattenskyddsområden ska ha en avskiljningsanordning för olja och slam.

### *Garage och parkeringsdäck med tak*

Garage i anslutning till bostäder, som till exempel samfällighets- eller bostadsrättsgarage, utan spolmöjligheter eller tappkran, ska i första hand vara avloppslösa. Alla garage med spolmöjlighet/tappkran, eller där större mängder smältvatten kan uppstå, ska vara utrustade med slam- och oljeavskiljare. Om det finns avlopp ska offentliga garage, parkeringshus, bussgarage och liknande ska ha slam- och oljeavskiljare.

Mindre privata garage, exempelvis villagarage, som nyuppförs och som har plats för ett fåtal fordon ska som regel inte ha golvbrunn. Det finns också en risk att dagvatten kan tränga in i källaren/garaget vid kraftigt regn om avlopp finns. Garage ska i första hand torrstädas genom sopning. Fordon ska tvättas i fordonstvätt med reningsanläggning.

### *Det här gäller hos verkstäder, fordonstvättar och bensinstationer*

Verkstäder bör i första hand utformas utan golvavlopp. Om golvavlopp ändå finns ska avloppet inte kopplas till samma slam- och oljeavskiljare som en fordonstvätt eller en drivmedelsplatta vid en bensinstation är kopplad till. Förorenat vatten från en fordonstvätt och från en drivmedelsplatta ska också alltid kopplas till varsin separat slam- och oljeavskiljare.

## 6. Svensk standard SS-EN 858

Sverige åtog sig 2003 att följa riktlinjerna i svensk standard SS-EN 858-1 och SS-EN 858-2, *Separationssystem för lätta vätskor (till exempel olja och bensin) vid dimensionering och drift av oljeavskiljaranläggningar*. Del 1 innehåller principer för produktutformning, provning, märkning och kvalitetskontroll, och del 2 val av nominell storlek, installation, drift och underhåll. Alla slam- och oljeavskiljare ska följa kraven i svensk standard SS-EN 858-1 så långt det är tekniskt möjligt. Alla slam- och oljeavskiljare ska följa kraven i hela SS-EN 858-2. Alla slam- och oljeavskiljare från 2003 ska följa hela SS-EN 858.

## 7. Egenkontroll

Ansvar för slam- och oljeavskiljare innebär att den ansvarige följer SS-EN 858, använder kemikalier som inte förstör slam- och oljeavskiljarens funktion, har kunskap om hur en slam- och oljeavskiljare fungerar och vilka kontroller samt besiktningar som ska göras av slam- och oljeavskiljaren.

Ansvaret innebär även att ha kunskap om vilken tömning som behövs och när tömning ska ske. Ansvar för kontroll av slam- och oljeavskiljarens funktion enligt SS-EN 858-2 gäller för alla oljeavskiljare.

I verksamhetens egenkontroll ska minst följande punkter ingå. Vid inspektion av slam- och oljeavskiljare ska verksamheten kunna redogöra för dessa:

1. Det ska finnas provtagningsmöjlighet antingen separat eller integrerad i slam- och oljeavskiljaren. Provtagning av utgående spillvatten efter slam- och oljeavskiljare behöver göras när ni som verksamhet eller tillsynsmyndigheten bedömer att det föreligger behov.
2. Minst var sjätte månad ska kontroll utföras och innehålla följande punkter:
  - att nivå- och slamlarm fungerar
  - att den automatiska avstängningsventilen fungerar
  - när tömning behöver göras
  - av koalescensfilter och om filtret behöver rengöras
  - att avfettningsmedel och fordonsmedel inte skadar slam- och oljeavskiljarens funktion
  - att en handlingsplan vid olycksfall finns
  - rengöring av provtagningsbrunnen
  - kontroll av larmgivare.
3. Följande punkter ska framgå i journalföringen:
  - antalet tömningar av slam- och oljeavskiljare
  - inom vilket tidsintervall tömningar skett senaste året

- datum för när tömning har skett
- tömningsentreprenör
- den volym som har tömts ur slam- och oljeavskiljaren
- om slam- och oljeavskiljaren har återfyllts efter heltömning
- om larmen fungerar
- hur ofta koalenscensfilter behöver rengöras
- olycksfall

Journalerna ska sparas i fem år och kunna visas upp på begäran av tillsynsmyndigheten.

4. Femårsbesiktning ska utföras av en fackkunnig, certifierad person. Minst var femte år ska avskiljarsystemet tömmas och en allmän kontroll utföras som täcker in följande punkter:

- Systemets täthet, täthet på rörledningar, slam- och oljeavskiljare.
- Hållfasthetsmässigt skick, har materialet åldersvagheter?
- Inre beläggningar, finns avlagringar på ingående delar?
- Skick på inbyggda delar, sitter rör och andra delar fast?
- Skick på elektriska enheter och installationer
- Kontroll av inställning för automatisk avstängningsenhet.

## 8. Utsläppskrav

Bygg- och miljönämnden kan i tillsynen ställa krav på att enskilda verksamheter ska ta vattenprov för att visa om slam- och oljeavskiljarens funktion klarar utsläppskraven i tabell 1. Provtagningen ska utföras av en person med behörig utbildning enligt SNFS 1990:11, bilaga 1 och proverna i tabell 1 ska analyseras av ett ackrediterat laboratorium.

Tabell 1. Maximal mängd förorening per tvättat fordon till spillvattennätet.

Analysparameter	Personbil	Tyngre fordon, en fordonsenhet*
Samlingsparameter: bly, krom & nickel	5 mg/fordon	15 mg/fordon
Kadmium	0,10 mg/fordon	0,30 mg/fordon
Zink	50 mg/fordon	150 mg/fordon
Mineralolja	2,5 g/fordon	7,5 g/fordon
Koppar	30 mg/fordon	90 mg/fordon





pH-värde	6,5-11	6,5-11
----------	--------	--------

\*En fordonsenhet är ett fordon, lastbil eller buss på tolv meters längd. En halv fordonsenhet är en van eller exempelvis en färdtjänstbuss på cirka 6 meter. En och en halv fordonsenhet är till exempel en led buss eller semitrailer på cirka 18 meter. Två fordonsenheter är en dragbil plus släp på cirka 24 meter. En personbil räknas här som en tredjedels fordonsenhet. För bedömning se SIS miljömärkning av fordonstvättar.

I Håbo kommun gäller följande utsläppskrav för slam- och oljeavskiljare i drift:

- För spillvatten ska de klara ett maximalt utsläpp på **50 mg** opolära kolväten per liter.
- För ytdagvatten ska de klara ett maximalt utsläpp på **5 mg** opolära kolväten per liter.

Slam- och oljeavskiljare som renar dagvatten ska anslutas till en dagvattenledning. Slam- och oljeavskiljare som renar spillvatten ska anslutas till en spillvattenledning. Dagvatten uppstår på spillzonen hos bensinstationer och parkeringsplatser. Spillvatten kommer från fordonstvätt eller golvavlopp.

#### Sammanfattning av viktiga punkter i policyn

- Slam- och oljeavskiljare för spillvatten ska klara ett maximalt utsläpp på 50 mg olja per liter.
- Slam- och oljeavskiljare för ytdagvatten ska klara ett maximalt utsläpp på 5 mg olja per liter.
- Tillsynsmyndigheten kan alltid ställa krav på att slam- och oljeavskiljaranläggningar ska besiktigas för att exempelvis kontrollera att anläggningen är tät.
- Vid nyinstallation av oljeavskiljare ska alltid en sakkunnig person samt miljöavdelningen kontaktas.