

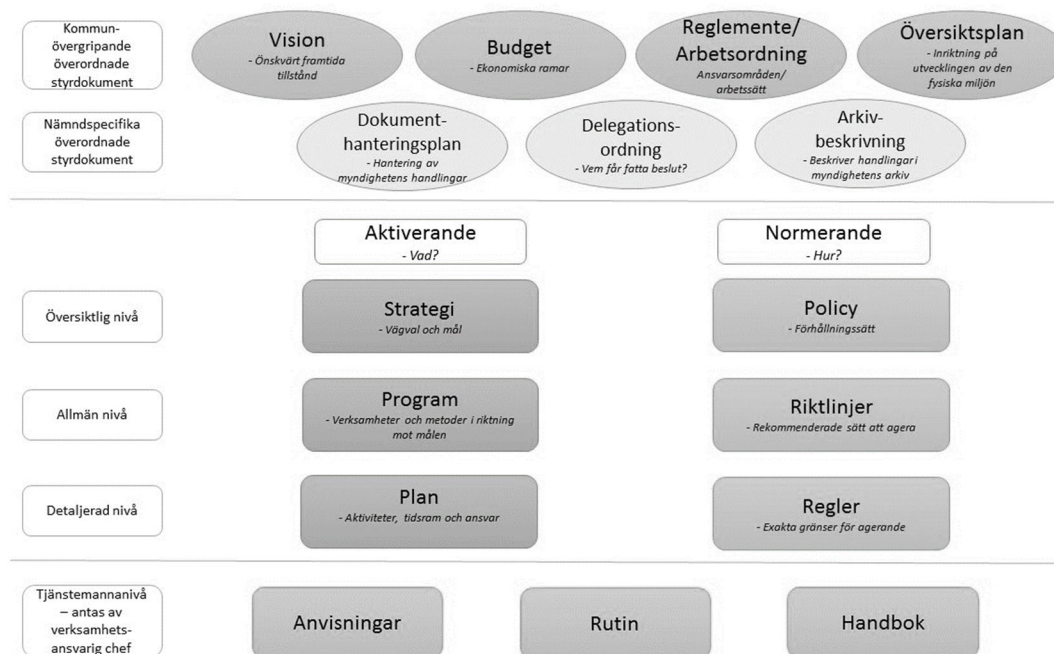
RIKTLINJER FÖR

Reseersättning och inackorderings- bidrag



Antaget av	Barn- och utbildningsnämnden
Antaget	2022-01-26 § 7
Giltighetstid	Tills vidare
Dokumentansvarig	Administrativ chef

Håbo kommuns styrdokumentshierarki



Diarienummer BOU 2021/00225

Gäller för Gymnasiet

Tidpunkt för aktualitetsprövning -

Ersätter tidigare versioner 2020-06-10 § 82

Relaterade styrdokument -

Innehåll

Håbo kommuns styrdokumentshierarki	2
1. Inledning	4
2. Regler för reseersättning	4
Reseersättning i form av färdbevis	4
Kontant reseersättning	4
Ersättning för anslutningsresor	5
3. Regler för inackorderingsbidrag	5

1. Inledning

Kommunens regler är tillämpningsföreskrifter till gällande författningsbestämmelser om reseersättning och inackorderingsbidrag. I händelse av att reglerna strider mot författningsbestämmelserna eller mot fastställd tolkning av dem ska reglerna inte tillämpas i den delen.

2. Regler för reseersättning

Reseersättning i form av färdbevis

Ersättningen för resekostnaderna till gymnasieelever sker i första hand i form av utdelade terminskort eller skolkort på följande sätt:

- Elever som reser till gymnasieskolor i Stockholms län får ett SL-kort som gäller på pendeltåg till Stockholms län samt på SL:s kollektivtrafik inom Stockholms län.
- Elever som reser till gymnasieskolor i Stockholms län och behöver åka buss till Bålsta pendeltågsstation får ett UL-kort för den delen av resan.
- Elever som reser inom Uppsala län samt närliggande län som trafikeras av UL får ett UL-kort.

Kontant reseersättning

Kommunen kan bevilja kontant reseersättning i stället för skolkort till gymnasieelever. Kommunen betalar inte ut kontant ersättning för resor utöver de undantag som anges nedan:

- Om en tidsvinst om minst 60 minuter kan påvisas genom att eleven reser med andra trafikbolag än med UL/SL inom UL/SL:s trafikområde (t.ex. SJ).
- Om eleven reser med andra trafikbolag än UL och SL, till exempel VL (Västmanlands länstrafikbolag), i trafikområden som inte trafikeras av UL/SL.
- Om kollektivtrafikens utbud av turer och linjer innebär att eleven inte kommer i tid till utbildningen eller inte tar sig hem från skolan. Detta gäller även elever som får resor till och från skolan delvis bekostade av en annan myndighet, t.ex. färdtjänst.
- Om eleven inte kan utnyttja kollektivtrafiken på grund av funktionshinder eller andra personliga skäl. Detta gäller även elever som får resor till och från skolan delvis bekostade av en annan myndighet, t.ex. färdtjänst.

Den kontanta ersättningen motsvarar kostnaden (inklusive moms) för det skolkort som annars skulle ha utgått under den aktuella terminen i det aktuella trafikområdet. För UL/SL – kort kan kontant reseersättning utgå för del av kort. Ersättningen beräknas då utifrån UL och SL:s avtal om ekonomisk fördelning per kort, inklusive rabatt.

Elever som får resor delvis bekostade av annan myndighet får ersättning som högst motsvarande deras egna utlägg.

Ersättning för anslutningsresor

Elever som beviljas reseersättning i form av färdbevis för lokaltrafik eller kontant reseersättning som motsvarar ett sådant beviljas ersättning för anslutningsresan till hållplatsen eller stationen som lokaltrafiken utgår från, om avståndet dit överstiger sex kilometer eller eleven av något annat skäl har en kostnad för anslutningsresan.

Elever som beviljas reseersättning med SL-kort och som har längre än sex kilometer till Bålsta station har rätt till ersättning för kostnader för anslutningsresan till stationen.

Elever som beviljas reseersättning med UL-kort och som har längre än sex kilometer till närmaste UL-hållplats har rätt till ersättning för kostnader för anslutningsresan till hållplatsen.

3. Regler för inackorderingsbidrag

Ekonomiskt stöd till inackordering regleras i skollagen (2010:800) för gymnasieskolan kap. 15 § 32, vuxenutbildning kap. 20 § 19 och gymnasiesärskolan kap. 18 § 32.

Inackorderingsbidraget uppgår till 1/30 av basbeloppet i månaden och omfattar boende, fördyrat uppehälle och resor till och från hemmet. Bidraget utbetalas i efterskott. Bidraget beräknas från och med den månad kostnaden uppstod förutsatt att studierna påbörjades samtidigt.

Ersättning utgår för högst 4,5 månader under höstterminen och högst 5,5 månader under vårterminen.

Inackorderingsbidrag beviljas under förutsättning att:

- eleven omfattas av lagstiftningen och
- att eleven har en lång och besvärlig resväg och därav behöver inackordera sig.

Lång och besvärlig resväg innebär minst 3 timmars restid per dag mellan bostaden (folkbokföringsadress) och skolan med UL eller SL kollektivtrafik eller mer än 40 km (för skolor utanför ovanstående kollektivtrafiknät). Undantag endast för särskilda skäl som gör att eleven behöver bo inackorderat på grund av skolgången.