

Barn- och elevhälsan i Håbo kommun

Riktlinjer



Barn- och elevhälsan i Håbo kommun arbetar främjande för barn och elevers hälsa, lärande och utveckling.

Innehållsförteckning

Inledning	3
Barn- och elevhälsan i Håbo kommun.....	4
Systematiskt kvalitetsarbete.....	6
Huvudmannens ansvar	7
Barnhälsoarbete.....	8
Elevhälsoarbete	9
Organisation för Barn- och elevhälsoenheten.....	10
Elevhälsans arbetsuppgifter	
Elevhälsans medicinska insatser	11
Elevhälsans psykosociala insatser.....	12
Elevhälsans psykologiska insatser	13
Elevhälsans specialpedagogiska insatser	15
Mobila teamet	16
Teamet för tidiga insatser.....	17
Mobilt stöd i skolan, MSS	17
Skoldatatekets pedagogiska insatser	17
Samverkan.....	19
Dokumentation och sekretess	20
Regelverk för elevhälsan.....	21



Inledning

Syftet med riktlinjerna för Barn- och elevhälsan är att skapa en gemensam syn på barn- och elevhälsoarbetet från förskolan till och med gymnasiet. Riktlinjerna ska vara till stöd för förskolechefer, rektorer och personal i det dagliga arbetet med barn och elever. Rätten till miljö som främjar lärande, utveckling och hälsa ska säkras med stöd av riktlinjerna.

Den nuvarande skollagen trädde i kraft 2011. Där definieras elevhälsan som en samlad funktion bestående av verksamheter och insatser som förut fanns inom skolhälsovården, den särskilda elevvården och de specialpedagogiska insatserna. Enligt skollagen ska elevhälsan finnas för elever i förskoleklassen, grundskolan, grundsärskolan, sameskolan, specialskolan, gymnasieskolan och gymnasiesärskolan.

Som en del i barn- och elevhälsoarbetet i Håbo kommun finns sedan 2005 en samlad Elevhälsoenhet. För att tydliggöra att uppdraget omfattar barn och elever från förskolan till och med gymnasiet, ändrades namnet 2012 till Barn- och elevhälsoenheten. Insatserna omfattar de kommunala verksamheterna. I riktlinjerna och i det vardagliga arbetet används begreppet barn- och elevhälsan.

Barn- och elevhälsan omfattar medicinska, psykologiska, psykosociala och specialpedagogiska insatser. Enligt skollagen ska barn- och elevhälsans verksamhet vara av god kvalitet och bidra till att säkerställa likvärdigt stöd för barn och elever i kommunen.

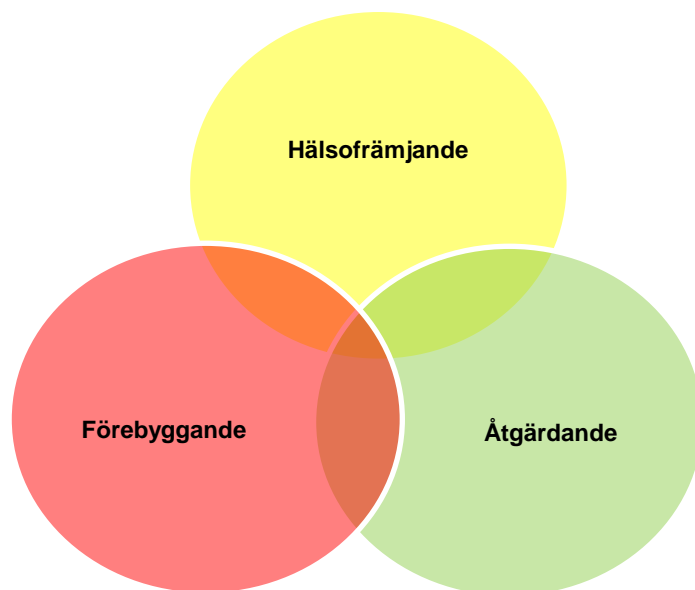
Barn- och elevhälsan i Håbo kommun

Håbo kommun ska erbjuda sina barn och elever en miljö som främjar lärande, utveckling och hälsa. Barn- och elevhälsan ska främst arbeta *hälsofrämjande* och *förebyggande* men även *åtgärdande* och vara en del av det folkhälsofrämjande arbetet i kommunen. Verksamheten ska genomsyras av ett salutogent synsätt vilket innebär att det friska och fungerande är i fokus. Barn- och elevhälsan har sin utgångspunkt i ett inkluderande arbetssätt. Inkludering förutsätter att skolan i sin utformning ska utgå från elevers olika förutsättningar. Alla elever ska kunna känna gemenskap och vara en del av gruppen både socialt och pedagogiskt. Olikheter ska ses som en tillgång och kan bidra till en samhällsutveckling där tolerans och respekt för olikheter är naturliga utgångspunkter för mänsklig samvaro.

Att bidra till att tidigt upptäcka behov av stödinsatser, är en viktig del av barn- och elevhälsans uppgifter. Barn- och elevhälsan har en rådgivande och konsulterande roll på individ-, grupp- och organisationsnivå vid organisationsförändringar och i gruppprocesser. För att kunna belysa frågeställningar utifrån ett tvärvetenskapligt perspektiv, är det viktigt att barn- och elevhälsans professioner har hög kompetens och god förmåga till att samverka både internt och externt.

Barn- och elevhälsans insatser präglas av ett dubbelriktat samband mellan hälsa och lärande. Förskolan och skolan har i uppgift att hantera båda dessa faktorer. Hälsan har stor betydelse för inläring, välbefinnande och fungerande i sociala sammanhang. Hur man lyckas i inläringssituation påverkar den mentala hälsan. För att kunna ge alla barn och elever förutsättningar att nå de mål som är uppsatta för verksamheten, ska förskolan och skolan erbjuda en god och miljö för utveckling och lärande.

Barn- och elevhälsan arbetar på uppdrag av förskolechef och rektor som har det yttersta ansvaret för att barn och elever i behov av stödinsatser uppmärksammas och får stöd i form av extra anpassningar eller särskilt stöd. Pedagoger, förskolechefer och rektorer ska tillsammans med barn- och elevhälsan utveckla och konkretisera stöd så att den gemensamma målsättningen att alla barn och elever ska nå målen, uppnås. För att göra detta möjligt, ska arbetet utgå ifrån främjandet av barns och elevers fysiska, psykiska och sociala hälsa. Arbetet ska syfta till att alla barn och elever upplever en känsla av att tillvaron i förskola och skola är begriplig, hanterbar och meningsfull. Detta är förutsättningen för att kunna utvecklas till en harmonisk, trygg, empatisk och nyfiken medborgare. Därför måste det hälsofrämjande och förebyggande arbetet pågå i barnets och elevens naturliga miljö, det vill säga i förskolan, i klassrummet, i matsalen och på skolgården. Detta i nära och förtroendefull relation till barn, elever och familjer.



Hälsöfrämjande insats

Stärker eller bevarar individens fysiska, psykiska och sociala välbefinnande.
Stärker barnets eller elevens förmåga att ha kontroll över sitt lärande och sin hälsa.
Stärker tilliten till den egna förmågan och därmed höjd självkänsla.
Barn- och elevhälsan ska bidra till att skapa en stödjande inlärningsmiljö där även kunskap om relationsbygge ingår.

Förebyggande insats

Syftar till att minska risken för ohälsa. Målet är att minimera riskfaktorer och stärka skyddsfaktorer.
För att hitta riskfaktorerna, är det viktigt att kartlägga både på organisations- och individnivå.
Utifrån kartläggningen planeras förebyggande insatser.
Insatserna kan till exempel handla om hur man förebygger stress, mobbning och ohälsosam livsstil.
Hänsyn ska också tas till barns eller elevens familjesituation och fritid.

Åtgärdande insats

Syftar till att hantera uppkomna problem eller situationer i en organisation, grupp eller hos en individ.
Insatserna kan till exempel handla om behov av extra anpassningar, särskilt stöd, handledning och utbildning till personal, olika slags utredningar och stöd vid akut kris- och konfliktsituation.

Systematiskt kvalitetsarbete

Ett systematiskt kvalitetsarbete innebär att verksamheten systematiskt och kontinuerligt följs upp, resultaten analyseras och utifrån det planeras och utvecklas verksamheten vidare. Processen är cyklisk. Barn- och elevhälsan ska följa upp och utvärdera sina insatser för att se om barnen och eleverna fått rätt stöd för att uppfylla verksamheternas kunskaps- och värdegrundsmål.



För att se hela modellen:

<http://www.skolverket.se/skolutveckling/kvalitetsarbete/i-praktiken>

Huvudmannens ansvar

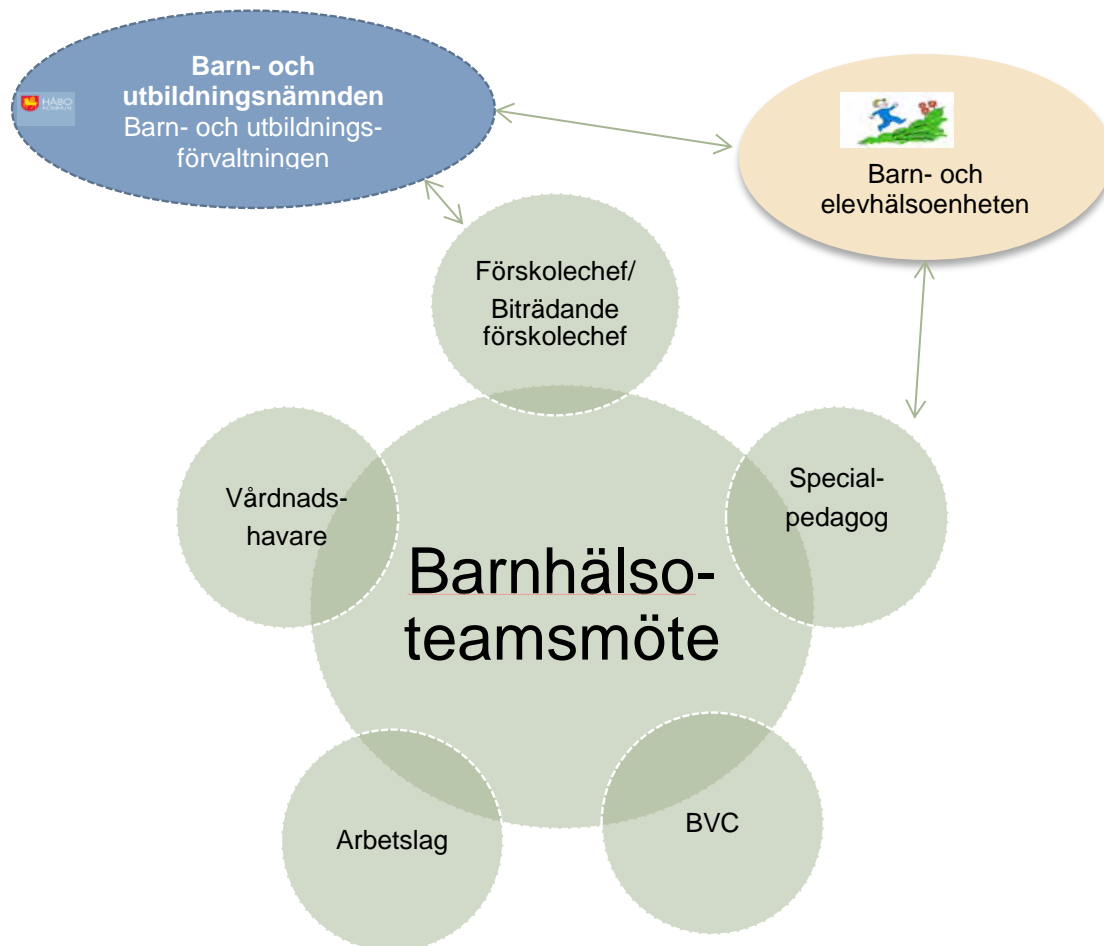
Kommunen som huvudman ansvarar för att:

- genomföra utbildningen i enlighet med bestämmelserna i lagen, i de föreskrifter som har meddelats med stöd av lagen samt bestämmelser för utbildningen som kan finnas i andra författningar
- ha ett systematiskt kvalitetsarbete på skolenhets- och huvudmannanivå
- genomföra verksamheten på ett sådant sätt att de nationella målen uppnås, till exempel beslut om elevhälsans organisation. Placering och anställningsvillkor för de anställda inom elevhälsan
- verksamheten har en adekvat kompetensförsörjning och erbjuda personalen kompetensutveckling med mera
- skriva avtal för samverka med andra huvudmän
- förbereda eleverna för arbetslivet

Vårdgivarens ansvar för elevhälsans hälso- och sjukvård

- utse en verksamhetschef för elevhälsans hälso- och sjukvårdsverksamhet
- utse en eller flera anmälningsansvariga enligt lex Maria
- anmäla verksamhetschef eller anmälningsansvariga enligt lex Maria till Socialstyrelsen (vårdgivarregistret)
- teckna en obligatorisk patientförsäkring enligt patientskadelagen
- det finns ett ledningssystem för att systematiskt och fortlöpande utveckla och säkra verksamhetens kvalitet
- inom ramen för det systematiska förbättringsarbetet utöva egenkontroll

Barnhälsoarbete



Arbetet i arbetslaget organiseras enligt arbetsgången för barnhälsan.

Förskolechef/biträdande förskolechef är ytterst ansvarig för barnhälsoarbetet i förskolan.

Specialpedagoger från Barn- och elevhälsoenheten och BVC-sköterska deltar regelbundet i förskolans Barnhälsoteamsmöten.

Barn- och elevhälsans specialpedagoger och team får sina uppdrag av Barn- och utbildningsförvaltningen eller av förskolechef/biträdande förskolechef på Barnhälsoteamsmöten.

Ansvariga för ett fungerande barnhälsoarbete i kommunen är skolhuvudmännen, Barn- och utbildningsnämnden.

Elevhälsoarbete



Arbetet i arbetslaget organiseras enligt den gällande rutiner för respektive verksamhet och inbegriper all personal.

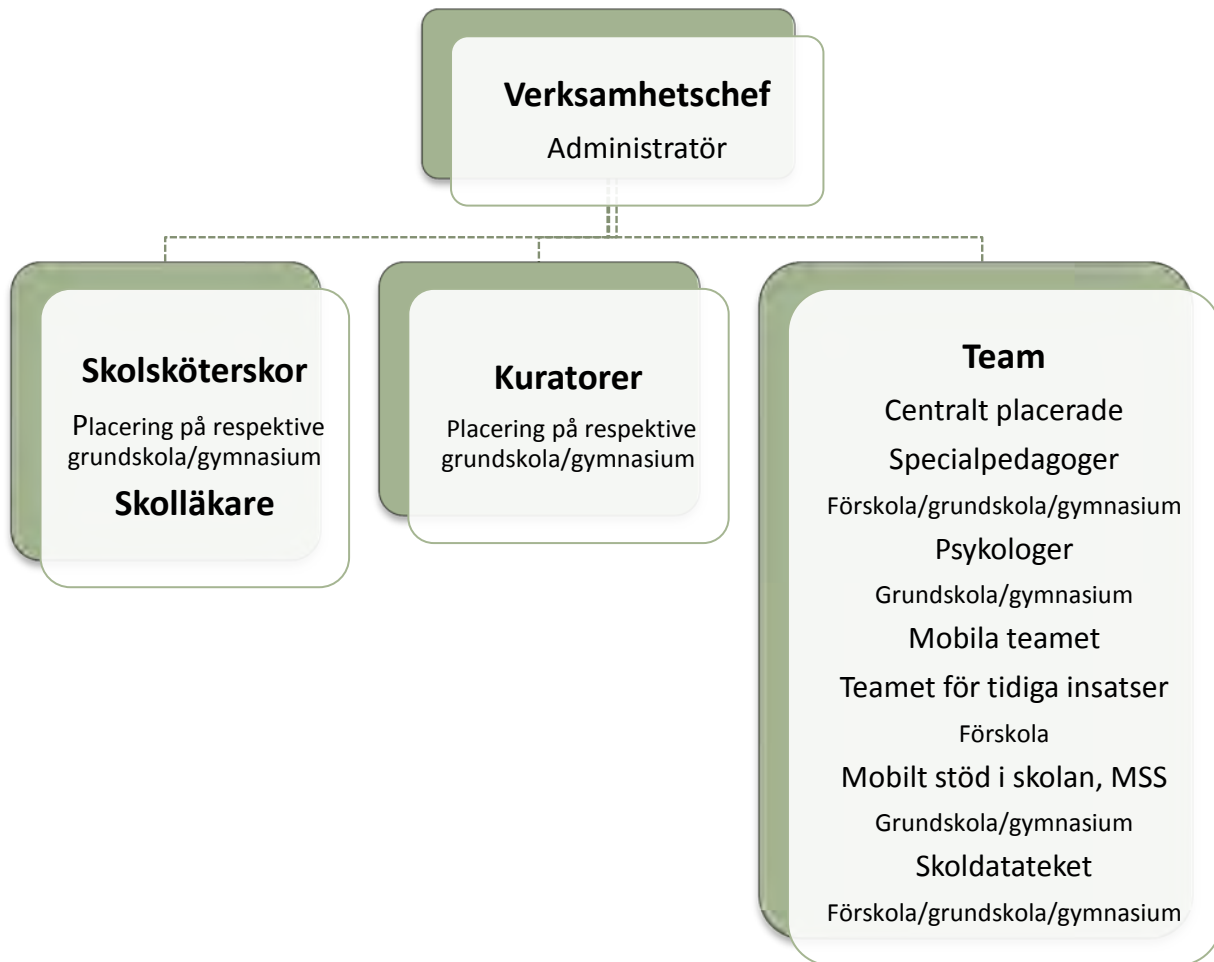
Rektor är ytterst ansvarig för elevhälsoarbetet i skolan.

Skolsköterska, kurator och psykolog och vid behov specialpedagog och skolläkare från Barn- och elevhälsoenheten deltar regelbundet i skolans Elevhälso-teamsmöte.

Barn- och elevhälsoenhetens personal får sina uppdrag av Barn- och utbildningsförvaltningen eller av rektorn på Elevhälso-teamsmöten.

Ansvariga för ett fungerande elevhälsoarbete i kommunen är skolhuvudmännen, Barn- och utbildningsnämnden.

Organisation för Barn- och elevhälsoenheten



Elevhälsans arbetsuppgifter

Elevhälsans medicinska insatser

- omfattar elever från förskoleklass till och med gymnasiet
- tonvikt ligger på elever speciellt hotade i sin hälsa och elever med medicinska funktionshinder
- tillför medicinsk- och omvårdnadskompetens som ett stöd i det pedagogiska arbetet och i den övergripande planeringen av elevhälsans arbete
- vid hälsobesök tidigt identifierar problem eller symtom hos elever som kan innebära att de är i behov av särskilt stöd eller andra insatser
- samverkar med elever, vårdnadshavare och skolans övriga personal arbeta för att ge eleverna kunskap om hälsosamma levnadsvanor och om faktorer som bidrar till ohälsa
- bevakar vaccinationstäckning och fullfölja vaccinationer enligt Socialstyrelsens vaccinationsprogram
- är behjälplig med kunskap om elevernas hälsa i elevhälsans övriga arbete
- verkar för en god fysisk, psykisk och social arbetsmiljö för eleverna
- handleder högskolestuderande
- mottar nyanlända elever enligt vårdprogrammet för nyanlända i Uppsala län;
Hälsoundersökning av barn och ungdomar nyinflyttade i Sverige, PM för Uppsala län

Hälsobesök

- alla elever erbjuds hälsobesök enligt fastställd plan där hälsoproblem samt frisk-, risk- och skyddsfaktorer för elevens hälsa identifieras, åtgärdas och följs upp

Mottagningsverksamhet

- ger varje elev möjlighet att utifrån sina behov möta skolsköterskan t ex genom öppen mottagning
- erbjuder rådgivning och samtal om till exempel livsstilsförändringar
- undersöker, bedömer, åtgärdar samt vid behov hänvisar vidare
- erbjuder enklare sjukvård
- stimulerar till egenvård

Skolläkarfunktion

- medicinska bedömningar
- ansvar för ordination av vaccinationer som avviker från ordinarie vaccinationsprogram
- skolsköterskan organiserar och medverkar vid läkarmottagning

Elevhälsans psykosociala insatser

- omfattar elever från förskoleklass till och med gymnasiet
- tillför psykosocial kompetens som ett stöd i det pedagogiska arbetet och i den övergripande planeringen av elevhälsans arbete
- arbetar med samtal som verktyg
- bidrar med kunskap om risk- och skyddsfaktorer för elevers hälsa, sociala situation, lärande och utveckling
- deltar i skolans likabehandlingsarbete, i arbetet mot diskriminering och kränkande behandling
- arbetar med stöd till föräldrar tillsammans med andra yrkesgrupper inom Barn och elevhälsan

Samverkansformer

- medverkar på Elevhälsoteamsmöten och klasskonferenser
- deltar eller fungerar som nätverksledare i samverkansmöten som Kraftmöte med föräldrar
- deltar i krisgruppsarbete

Samtal

- genomför professionella samtal, såsom stöd-, motivations- och krissamtal liksom utredande, rådgivande och bearbetande samtal med enskilda elever och deras familjer
- fungerar som professionell samtalspartner till rektor och personal

Gruppverksamhet

- arbetar med gruppverksamhet för elever både inom yrkesgruppen och i samverkan med socialtjänsten
- deltar i kamratstödjarverksamheten

Mottagning

- öppen mottagning där elever själva kan söka upp kuratorn för olika psykosociala frågeställningar

Handlingsplaner

- bidrar med sin kompetens vid utarbetande av lokala och kommungemensamma handlingsplaner, t ex drogpolicy och kommungemensam Likabehandlingsplan, plan mot diskriminering och kränkande behandling

Utbildning

- Komet-föräldrautbildning tillsammans med andra yrkesgrupper inom Barn- och elevhälsan

Utredning

- genomför utredningar och bedömningar av den sociala och psykosociala situationen för enskilda elever, bland annat som underlag inför elevernas mottagande i grund- och gymnasiesärskola.

Elevhälsans psykologiska insatser

- omfattar elever från förskoleklass till och med gymnasiet
- bidrar med psykologisk kunskap till pedagoger, rektorer och föräldrar, så att barn och ungdomars lärande och utveckling stimuleras
- tillför psykologisk kompetens som ett stöd i det pedagogiska arbetet och i den övergripande planeringen av barn och elevhälsans arbete

- är behjälplig med psykologisk kunskap kring frågor som berör skolans organisation och grupprocesser
- särskilt uppmärksammar elever i stort behov av stöd
- samverkar med övrig personal inom barn och elevhälsan samt med samhällets andra aktörer

Handledning/konsultation/rådgivning

- handledning/konsultation till skolans personal kring individer och grupper i syfte att utveckla strategier och undanröja hinder för lärande och utveckling
- psykologiska råd och stöd till föräldrar kring barnets utveckling och skolsituation
- samverkar med elevhälsans specialpedagog i ovanstående frågor

Utbildning

- medverkar vid planering och genomförande av utbildningsinsatser för skolans personal
- leder föräldrautbildning tillsammans med andra yrkesgrupper inom Barn och elevhälsan

Utredning

- genomför utredningar och bedömningar för att bidra med psykologisk kunskap om elevers förutsättningar för lärande och behov av stöd
- bedömning av behov för vidare utredning, till exempel angående neuropsykiatriska funktionshinder
- diagnostisering angående mental retardation

Psykisk (o)hälsa

- bidrar med kunskap kring frisk-, skydds- och riskfaktorer genom deltagande i Elevhälsoteamsmöten samt övriga samverkansmöten kring elever
- i samarbete med kurator och sjuksköterska bidrar med kunskap kring psykiska besvär, till exempel ångest, stress och depression

Elevhälsans specialpedagogiska insatser

- omfattar barn/elever från förskolan till och med gymnasiet
- bidrar med specialpedagogisk kompetens i förskolornas och skolornas utvecklingsarbete och i den övergripande planeringen av barn/elevhälsans arbete
- arbetar för en god lärandemiljö som utgår ifrån barns/elevs olika behov och förutsättningar
- arbetar främjande för ett inkluderande förhållningssätt och pedagogik
- bidrar med sin kompetens i arbetet att identifiera, analysera och undanröja hinder och orsaker till svårigheter i undervisnings- och lärandemiljöer
- samverkar med övrig personal inom Barn och elevhälsan samt med samhällets andra aktörer
- arbetar med stöd till föräldrar tillsammans med andra yrkesgrupper inom Barn- och elevhälsan

Specialpedagogiska insatser av skolans specialpedagog

- deltar i skolans elevhälsoteam (EHT) och i utvecklingen av skolans elevhälsoarbete
- stödjer och handleder genom kollegiala samtal pedagogers arbete i klassrummet
- gör observationer i lärandemiljön och undervisningssituationen
- stödjer pedagogerna vid utformande av extra anpassningar
- biträder pedagogerna med anpassat material utifrån elevers behov av specialpedagogiskt stöd
- ger specialpedagogiska stödinsatser till enskilda elever
- bidrar med specialpedagogisk kompetens vid pedagogiska kartläggningar och upprättandet av handlingsplan/åtgärdsprogram
- ger pedagogiska rekommendationer utifrån kartläggnings/utredningsresultat
- konsultation till föräldrar angående barnets/elevens pedagogiska situation
- genomför fördjupad läs- och skrivutredning
- genomför en fördjupad matematikkartläggning

Specialpedagogiska insatser av Barn- och elevhälsoenhetens specialpedagoger

Handledning/konsultation/rådgivning

- handledning/konsultation till förskolans/skolans personal kring individer och grupper i syfte att utveckla strategier och undanröja hinder för lärande och utveckling
- rådgivande/konsulterande roll gentemot förskolechefer/rektorer inför organisationsförändringar och följder av dessa avseende de pedagogiska aspekterna
- rådgivande/konsulterande roll i övergången mellan förskola och förskoleklass, mellan grundskolans olika stadier samt mellan grundskolan och gymnasiet
- bidrar med kunskap vid neuropsykiatriska utredningar i samarbete med landstinget

Utbildning

- initierar och medverkar vid planering, samordning och genomförande av utbildningsinsatser för förskolans/skolans personal
- leder föräldrautbildning tillsammans med andra yrkesgrupper inom Barn- och elevhälsoenheten

Mobila teamet, förskolan

- är en del i ett uppdrag där specialpedagogen har inlett ett arbete med konsultation/handleddning
- under en begränsad tid ger Mobila teamet stöd och rådgivning till pedagoger i deras vardagsmiljö
- syftar till att hjälpa pedagoger att utvecklas, få perspektiv på sin yrkesroll och finna vägar att bättre möta barngrupperns behov

Teamet för tidiga insatser, förskolan

- att utifrån individnivå arbeta med inkludering på grupp och organisationsnivå
- att stödja och handleda pedagogerna så att barnet får förutsättningar till en fungerande vardag
- vägleda och erbjuda verktyg till pedagogerna så att barnets vardag underlättas
- att stödja inkluderingsarbetet utifrån struktur och organisation

Mobilt stöd i skolan, MSS

- är en del i ett uppdrag där specialpedagogen och psykologen har inlett ett arbete med konsultation/handledning
- under en begränsad tid ges coaching till pedagoger i deras vardagsmiljö
- syftar till att hjälpa pedagoger att utvecklas, få perspektiv på sin yrkesroll och finna vägar att bättre möta elevgrupperns behov

Skoldatatekets pedagogiska insatser

- omfattar barn/elever från förskolan till och med gymnasiet.
- målgruppen är elever med läs- och skrivsvårigheter
- ser till att skolorna har den utrustning och kompetens som behövs för att elever i läs- och skrivsvårigheter eller med neuropsykiatriska funktionsnedsättningar ska kunna tillgodogöra sig skolundervisningen
- med sin kunskap bidrar till att barn i förskolan ska känna sig förtrogna med datorn och funktionerna med dess programvaror

- med sin kunskap bidrar till att de elever som från år 4-5 behöver använda tidsenliga verktyg för att klara skolans mål känner redan till och kan använda dessa
- bidrar till att pedagogerna i förskolan/skolan är trygga med de tidsenliga verktygen och erbjuder barn/elever dessa

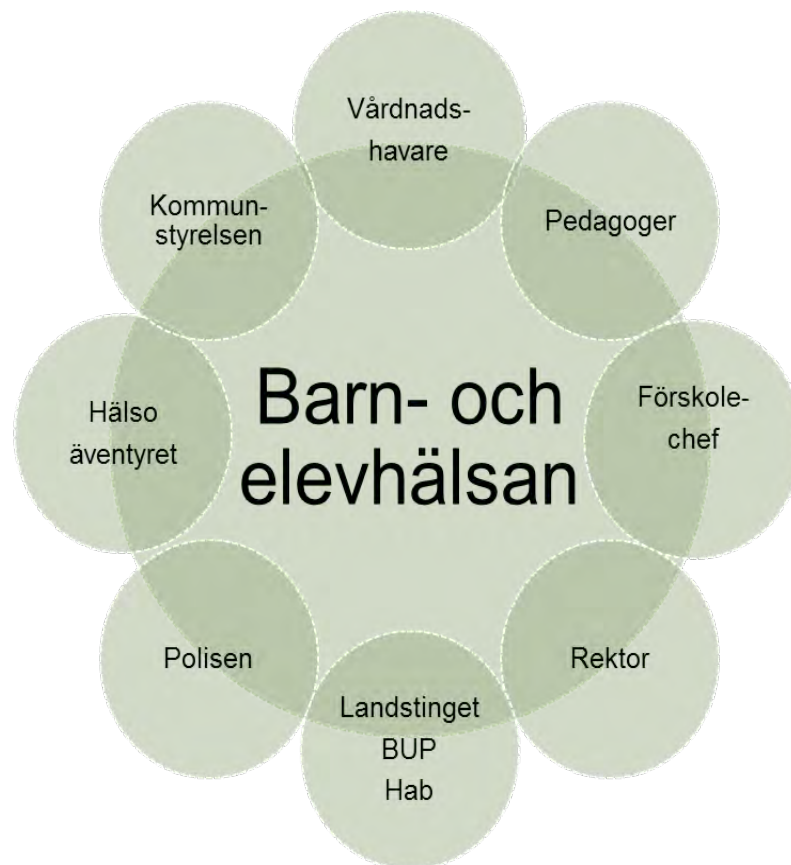
Utbildning

- utbildar elever i behov av tidsenliga lärverktyg efter screening i åk 2
- utbildar ambassadörer, elever år 4-9, som skolorna i sin tur kan anlita för utbildning av elever och personal
- utbildar IT-coacher som kan sprida kunskapen vidare till kollegorna på skolan och förskolan
- ordnar utbildningstillfällen angående olika lärverktyg för skolans och förskolans personal
- medverkar vid implementeringsmöten
- informerar nyanställd personal i kommunen om Skoldatatekets verksamhet vid terminsstart

Samverkan

Det finns skyldighet för olika huvudmän att samarbeta enligt skollagen, socialtjänstlagen, hälso- och sjukvårdslagen och förvaltningslagen. I Håbo kommuns mål för barn och unga finns en tydlig viljeinriktning att utveckla samverkan mellan skolan, socialförvaltningen, landstinget och andra aktörer för att på bästa sätt kunna ge stöd till barn och elever i särskilda behov.

Vissa samverkansformer är formaliserade redan idag. Delaktighet och inflytande möjliggörs genom god samverkan mellan vårdnadshavare och skola. Huvudprincipen är att vårdnadshavare och elev ska vara delaktiga så långt det är möjligt. Samverkan bygger på respekt och tillit.



Dokumentation och sekretess

De olika professionerna inom Barn- och elevhälsoenheten lyder under olika lagar och regler gällande sekretess och dokumentation. Se respektive lagstiftning nedan. Det är dock viktigt att barn- och elevhälsans personal vid behov kan ha ett fungerande informationsutbyte med annan personal i skolan samt externt med till exempel hälso- och sjukvården och socialtjänsten. Oftast går det att samarbeta i ett ärende genom att man får vårdnadshavarens och/eller barnets/elevens samtycke till att lämna ut uppgifter. Om det är nödvändigt att lämna uppgifter till rektorn för att barnet/eleven kan få det stöd den behöver, får både skolläkare, skolsköterska, kurator, psykolog och personal med specialpedagogisk kompetens göra det. Det måste dock stå klart att varken barnet/eleven eller dennes närstående lider men av att uppgifterna lämnas ut.

Regelverk för elevhälsan

Barn- och elevhälsan har sin grund i bl. a följande styrdokument:

FNs konvention om barnets rättigheter

Skollagen (2010:800)

Hälso- och sjukvårdslagen (1982:763) HSL

Socialtjänstlagen (2001:453) SoL

Skolverkets föreskrifter och allmänna råd (SKOLFS)

Socialstyrelsens föreskrifter och allmänna råd (SOSFS)

Vägledning för elevhälsan Socialstyrelsen och Skolverket (2014-4-3)

Kommunala planer och policydokument