

RIKTLINJER FÖR

Utbetalning av

grundbelopp och interkommunal

ersättning – förskoleklass,

grundskola, anpassad grundskola

och fritidshem.



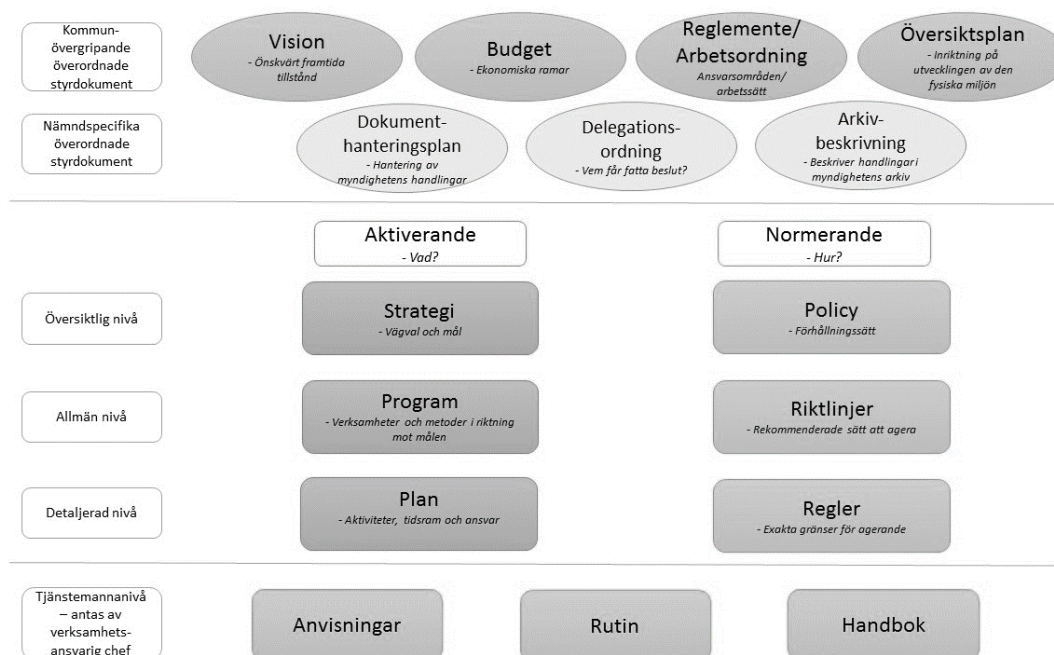
Antaget av Barn- och utbildningsnämnden

Antaget 2025-12-17 § 173

Giltighetstid Tills vidare

Dokumentansvarig Administrativ chef

Håbo kommuns styrdokumentshierarki



Diarienummer

BOU 2025/00220 nr 70708

Gäller för

Fristående och kommunal förskoleklass, grundskola, anpassad grundskola och fritidshem i annan kommuns regi.

Tidpunkt för aktualitetsprövning

2028-12-17

Ersätter tidigare versioner

2024/00011 nr 67283
 2023-10-04 § 141
 2022-06-01 § 112
 2018-12-05
 2015-12-09 § 145

Relaterade styrdokument

Innehåll

Håbo kommuns styrdokumentshierarki	2
1. Inledning	4
2. Syfte	4
3. Avgränsning	4
4. Anmälan om och utbetalning av grundbelopp – fristående verksamheter	4
4.1 Rapportering och utbetalning av grundbelopp	5
4.2 Datum för avstämning och utbetalning av grundbelopp	6
4.3 Retroaktiv justering av ersättning för juli-augusti	6
4.4 Grundbelopp för ett 10:de och 11:e skolår	7
5. Rapportering och utbetalning av interkommunal ersättning	7
5.1 Retroaktiv justering av ersättning för juli-augusti	8
5.2 Interkommunal ersättning för ett 10:e och ett 11:e skolår	9



1. Inledning

Grundbelopp och interkommunal ersättning ska grunda sig på kommunens budget för det kommande budgetåret och beslutas före kalenderårets början. För elever som börjar i verksamheten under kalenderåret ska grundbelopp/interkommunal ersättning utgå i enlighet med den beslutade budgeten.

En kommun har möjlighet att under löpande budgetår minska ersättningen till kommunala verksamheter i egen regi. Om ersättningen minskas till verksamheter i egen regi, kan ersättningen till fristående/kommunala verksamheter reduceras i motsvarande mån genom att återstående utbetalningar under budgetåret minskas. Om ytterligare resurser ges till den kommunala verksamheten under budgetåret, ska också motsvarande tillskott ges till de fristående/kommunala verksamheterna.

Beslut om mottagande och interkommunal ersättning regleras i skollagen.

2. Syfte

Syftet med riktlinjerna är att tydliggöra rutiner och regler för hantering av elever bosatta i Håbo kommun.

3. Avgränsning

Dokumentet beskriver hanteringen av bidrag och ersättning till andra huvudmän och inte rutinerna för intern kommunal resursfördelning inom Håbo kommun.

4. Anmälan om och utbetalning av grundbelopp – fristående verksamheter

En fristående huvudman som i sin verksamhet har elever folkbokförda i Håbo kommun ska göra en anmälan om att de har behov av grundbelopp och i förekommande fall tilläggsbelopp i Håbo kommuns e-tjänst. Vid varje nytt budgetår förnyas sedan grundbeloppet automatiskt om huvudmannen fortfarande har elever i sin verksamhet som är folkbokförda i Håbo kommun.

Bidrag till fritidshem, förskoleklass, grundskola och anpassad grundskola (grundbelopp och i förekommande fall tilläggsbelopp) utbetalas med en tolfedel varje månad. Om eleven byter mellan två verksamheter utbetalas bidraget till den verksamhet där eleven är inskriven och är fysiskt närvarande vid aktuellt avstämningsdatum. Utbetalningen sker den 15:e innevarande månad (se tabell nedan).

Fristående fritidshem som ligger i Håbo kommun ska ha ett beslut från Håbo kommun om godkännande och rätt till bidrag.

Fristående fritidshem som ligger utanför Håbo kommun ska vara godkänd av kommunen där verksamheten är belägen.



Tilläggsbelopp för särskilda stödåtgärder ansöks i Håbo kommuns e-tjänst. Om ett beslut redan finns ska en ny ansökan om tilläggsbelopp skickas in i god tid innan tidigare besluts utgångsdatum, om behov finns.

Tilläggsbelopp för modersmålsundervisning ansöks i Håbo kommuns e-tjänst inför varje ny termin.

4.1 Rapportering och utbetalning av grundbelopp

All rapportering gällande elever som börjar eller slutar i fristående förskoleklass, grundskola, anpassad grundskola samt fritidshem sker i Håbo kommuns e-tjänst.

Fristående huvudmän är ansvariga för att underlagen för bidrag är korrekta och anmälda till kommunen senast den 5:e varje månad för att ändringar ska hinna registreras i tid. Detta för att säkerställa att ändringen kommer med på nästkommande utbetalning.

Håbo kommun betalar ut grundbelopp baserat på avstämningsdatum. Den verksamhet där eleven är inskriven och deltar fysiskt vid avstämningsdatumet erhåller grundbeloppet för den aktuella månaden. Det gäller under förutsättning att eleven har Håbo kommun som folkbokföringskommun/hemkommun vid avstämningsdatumet den aktuella månaden och i övrigt ger rätt till ersättning.

Avstämningsdatum är den 10:e varje månad om inte annat anges i planen för utbetalning.

Förändringar och felregistreringar som föranleder retroaktiv ersättning eller avdrag ska rapporteras omedelbart till Håbo kommun, senast vid efterföljande månads avstämningsdatum.

Ersättning för fritidshem utgår som mest en månad tillbaka i tiden för retroaktivt inlämnade uppgifter.

Ersättning vid tillbakaskrivning av folkbokföring för elev i förskoleklass, grundskola, anpassad grundskola och fritidshem betalas ut av Håbo kommun endast om den tidigare hemkommunen inte redan betalat ut ersättning till verksamheten för den aktuella tidsperioden. Regleringen görs i överenskommelse med tidigare hemkommun och betalas ut retroaktivt som mest för innevarande budgetår.

Utbetalt belopp kan återkallas om antalet elever som huvudmannen rapporterat är felaktig.



4.2 Datum för avstämning och utbetalning av grundbelopp

Rapportering av förändringar	Avstämningsdatum	Utbetalning avser månad	Utbetalningsdatum
5 januari	10 januari	Januari	15 januari
5 februari	10 februari	Februari	15 februari
5 mars	10 mars	Mars	15 mars
5 april	10 april	April	15 april
5 maj	10 maj	Maj	15 maj
5 juni*	10 juni	Juni, juli, augusti	15 juni, juli, augusti
5 september**	10 september	September	15 september
5 oktober	10 oktober	Oktober	15 oktober
5 november	10 november	November	15 november
5 december	10 december	December	15 december

Om avstämnings- och/eller utbetalningsdatum infaller på en helgdag är det vardagen efter som gäller.

Den verksamhet som eleven vistas på vid avstämningsdatumet erhåller ersättningen.

*Fritidshem, förskoleklass, grundskola och anpassad grundskola erhåller preliminär ersättning för juli och augusti baserat på det antal elever som var inskrivna i verksamheten den 10 juni.

För elever som slutar åk 9 erhåller verksamheten ersättning till och med juni.

4.3 Retroaktiv justering av ersättning för juli-augusti

** En lista ska via e-tjänsten lämnas in i augusti efter terminens början, och ska innefatta alla elever som är folkbokförda i Håbo kommun.

Retroaktiv avstämning av den preliminära utbetalningen för elever i förskoleklass, grundskola och anpassad grundskola under juli-augusti sker sedan vid avstämningen den 10 september. För nya elever som påbörjar sin skolgång i verksamheten under augusti kommer verksamheten att få ersättning fr.o.m. juli månad.

För nya elever som blivit inskrivna på fritidshem i augusti betalas inte retroaktiv ersättning ut för juli utan endast för augusti månad.



För de barn som lämnar förskolan för att börja i förskoleklass och eventuellt fritidshem får verksamheterna ersättning enligt följande:

- Förskola tom 31 juli, om platsen inte sagts upp dessförinnan.
- Förskoleklass from 1 juli.
- Fritidshem from 1 augusti.

4.4 Grundbelopp för ett 10:de och 11:e skolår

En förutsättning för att få grundbelopp för elever som går ett 10:e eller 11:e är ett beviljande beslut om förlängd skolplikt från Håbo kommun.

5. Rapportering och utbetalning av interkommunal ersättning

En kommun som i sin verksamhet har en elev som är folkbokförd i Håbo kommun fattar beslut om mottagande i enlighet med skollagens regler.

All rapportering gällande elever som börjar eller slutar i interkommunalt fritidshem, förskoleklass, grundskola eller anpassad grundskola sker i Håbo kommuns e-tjänst.

Kommunala huvudmän är ansvariga för att rapportering av elever är korrekta och anmälda till Håbo kommun senast den 5:e varje månad för att ändringar ska hinna registreras i tid. Detta för att säkerställa att ändringen kommer med på nästkommande utbetalning.

Håbo kommun betalar ut interkommunal ersättning baserat på avstämningsdatum. Den verksamhet där eleven är inskriven och deltar fysiskt vid avstämningsdatumet erhåller ersättning för den aktuella månaden. Det gäller under förutsättning att eleven har Håbo kommun som folkbokföringskommun/hemkommun vid avstämningsdatumet den aktuella månaden och i övrigt ger rätt till ersättning.

Avstämningsdatum är den 10:de varje månad om inte annat anges i planen för utbetalning.

Förändringar och felregistreringar som föranleder retroaktiv ersättning eller avdrag ska rapporteras omedelbart till Håbo kommun, senast vid efterföljande månads stoppdatum.

Ersättning för fritidshem utgår som mest en månad tillbaka i tiden för retroaktivt inlämnade uppgifter.

Ersättning vid tillbakaskrivning av folkbokföring för elever i förskoleklass, grundskola, anpassad grundskola och fritidshem betalas ut av Håbo kommun endast om den tidigare hemkommunen inte redan betalat ut ersättning till verksamheten för den aktuella tidsperioden. Regleringen görs i överenskommelse med tidigare hemkommun och betalas ut retroaktivt som mest för innevarande budgetår.

Utbetalat belopp kan återkallas om antalet elever som rapporterats in är felaktigt.



Interkommunal ersättning utbetalas med en tolfedel varje månad. Ersättningen utbetalas den 15:e innevarande månad utifrån antalet elever på aktuellt avstämningsdatum, (se tabell nedan).

Nedanstående tabell gäller för avstämning i kommunal förskoleklass, grundskola, anpassad grundskola och fritidshem.

Avstämningsdatum	Utbetalning avser månad	Utbetalningsdatum
10 januari	Januari	15 januari
10 februari	Februari	15 februari
10 mars	Mars	15 mars
10 april	April	15 april
10 maj	Maj	15 maj
10 juni*	Juni, juli, augusti	15 juni, juli, augusti
10 september**	September	15 september
10 oktober	Oktober	15 oktober
10 november	November	15 november
10 december	December	15 december

Om avstämningsdatum och/eller utbetalningsdatum infaller på en helgdag är det vardagen efter som gäller.

Den verksamhet som eleven vistas på vid avstämningsdatumet erhåller den interkommunala ersättningen.

*Fritidshem och grundskola erhåller preliminär ersättning för juli och augusti baserat på det antal elever som var inskrivna i verksamheten den 10 juni.

Utbetalat belopp kan återkallas om antalet elever som huvudmannen rapporterat är felaktigt.

För elever som slutar åk 9 erhåller verksamheten ersättning till och med juni.

5.1 Retroaktiv justering av ersättning för juli-augusti

** Retroaktiv avstämning av den preliminära utbetalningen för elever i förskoleklass, grundskola, anpassad grundskola samt fritidshem under juli-augusti sker sedan vid avstämningen den 10 september. För nya elever som påbörjar sin skolgång i verksamheten under augusti kommer verksamheten att få ersättning fr.o.m. juli månad.

För nya elever som blivit inskrivna på fritidshem mellan 1 augusti - 31 augusti betalas inte retroaktiv ersättning ut för juli utan endast för augusti månad.



För de barn som lämnar förskolan för att börja i förskoleklass och eventuellt fritidshem får verksamheterna ersättning enligt följande:

- Förskola tom 31 juli, om platsen inte sagts upp dessförinnan
- Förskoleklass from 1 juli.
- Fritidshem from 1 augusti.

5.2 Interkommunal ersättning för ett 10:e och ett 11:e skolår

En förutsättning för att få ersättning för elever som går ett 10:e eller 11:e skolår är ett beviljande beslut om förlängd skolplikt från Håbo kommun.