

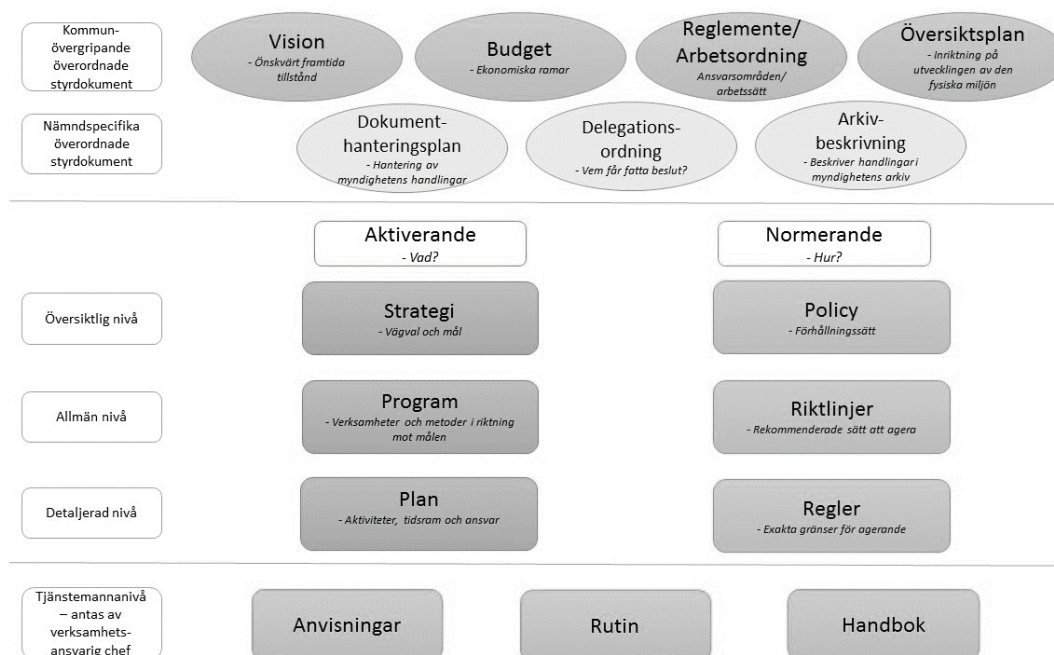
RIKTLINJER FÖR

Utbetalning av
grundbelopp och
interkommunal ersättning-
gymnasieskola och
anpassad gymnasieskola



Antaget av	Barn- och utbildningsnämnden
Antaget	2025-12-17 § 175
Giltighetstid	Tills vidare
Dokumentansvarig	Administrativ chef

Håbo kommuns styrdokumentshierarki



Diarienummer BOU 2025/00222 nr 70706

Gäller för Gymnasieskola och anpassad gymnasieskola samt för utbetalning av interkommunal ersättning till utbildningsverksamhet i annan kommuns regi.

Tidpunkt för aktualitetsprövning 2028-12-17

Ersätter tidigare versioner 2024/00011 nr 67283

Relaterade styrdokument

Innehåll

Håbo kommuns styrdokumentshierarki	2
1. Inledning	4
2. Syfte	4
3. Avgränsning	4
4. Interkommunal ersättning och bidrag till fristående huvudmän	4
4.1 Utbetalning till fristående huvudmän	4
4.2 Utbetalning till kommuner utanför samverkansområdet	5
5. Strukturbidrag till fristående gymnasieskolor med specialpedagogisk verksamhet	5

1. Inledning

Grundbelopp ska grunda sig på kommunens budget för det kommande budgetåret och beslutas före kalenderårets början. För elever som börjar i verksamheten under kalenderåret ska grundbelopp utgå i enlighet med den beslutade budgeten.

En kommun har möjlighet att under löpande budgetår minska ersättningen till kommunala verksamheter i egen regi. Om ersättningen minskas till verksamheter i egen regi, kan ersättningen till fristående verksamheter reduceras i motsvarande mån genom att återstående utbetalningar under budgetåret minskas. Om ytterligare resurser ges till den kommunala verksamheten under budgetåret, ska också motsvarande tillskott ges till de fristående verksamheterna.

2. Syfte

Syftet med riktlinjerna är att tydliggöra rutiner och regler hantering av gymnasieelever bosatta i Håbo kommun.

3. Avgränsning

Dokumentet beskriver hanteringen av ersättning och bidrag till andra huvudmän och inte rutinerna för intern resursfördelning inom Håbo kommun.

4. Interkommunal ersättning och bidrag till fristående huvudmän

Håbo kommun har ett samverkansavtal med kommunerna i Stockholms län som omfattar vissa gymnasieutbildningar. Samverkansområdets gemensamma priser uppdateras av kommunförbundet Storsthlm inför varje verksamhetsår och fastställs av ansvarig nämnd för Håbo kommun.

Samverkansområdets priser tillämpas för:

- kommunala huvudmän inom samverkansområdet Storsthlm,
- fristående huvudmän som tar emot elever som är folkbokförda i samverkansområdet,
- kommunala huvudmän utanför samverkansområdet som tar emot elev folkbokförd i samverkansområdet till en utbildning där hemkommunens pris gäller.

Grundbelopp för utbildningar som inte omfattas av samverkansavtalet fastställs genom kommunens egen prislista, genom avtal, överenskommelser eller utifrån riksprislistan.

4.1 Utbetalning till fristående huvudmän

Bidrag för elever folkbokförda i Håbo kommun betalas ut till fristående huvudmän både inom och utanför Stockholms län genom samverkansområdets gemensamma databas (UEDB). Håbo kommun tillämpar de rutiner för utbetalning och avstämningsdatum Storsthlm har fastställt.

4.2 Utbetalning till kommuner utanför samverkansområdet

En kommun ska meddela Håbo kommun vilka elever som deltar i verksamheten och som är folkbokförda i Håbo. Kommunala verksamheter utanför samverkansområdet ska snarast meddela Håbo kommun om förändringar som gäller elever folkbokförda i Håbo kommun. Meddelande ska lämnas till gymnasium.bou@habo.se

Håbo kommun betalar i första hand ut ersättning genom UEDB till andra kommuner.

Håbo kommun följer i första hand de rutiner för utbetalning och avstämningsdatum som tillämpas inom samverkansområdet Storsthlm om inget annat är överenskommet.

Väljer skolan att fakturera hemkommunen (Håbo kommun) för hela terminsbeloppet ska en justering göras om eleven byter skola under terminen.

5. Strukturbidrag till fristående gymnasieskolor med specialpedagogisk verksamhet

För elever på fristående skolor som går gymnasieskolans nationella program i en klass med specialpedagogisk verksamhet betalar Håbo kommun som en del av grundbeloppet även ett strukturbidrag enligt 2 kap 8 b § Skollagen (2010:800). Det gäller till exempel elever med neuropsykiatriska diagnoser. Strukturbidraget fastställs av ansvarig nämnd varje verksamhetsår och utgår från resursfördelning till motsvarande verksamhet i egen regi.

För att ha rätt till strukturbidraget ska utbildningen uppfylla följande kvalitetskriterier:

- Eleverna i målgruppen har behov av och får del av specialpedagogiska insatser i hög utsträckning.
- Planeringar, lektionsupplägg, uppgifter och examinationer anpassas efter varje elevs behov.
- Eleverna kan erbjudas individuellt anpassad studietakt.
- Eleverna erbjuds social träning.
- Personal med specialutbildning inriktad mot målgruppen.
- Undervisningen bedrivs med hög personal- och lärartäthet och max 10 elever per mentor.
- Undervisningen har en anpassad lärmiljö.
- Undervisning sker i ett mindre sammanhang. Det innebär mindre gruppstorlekar anpassade till elevernas behov, max 10 elever/grupp.
- Elevgruppen har ökat behov av och får ökade resurser avseende elevhälsans professioner samt socialpedagog och elevassistenter.
- Elevgruppen kräver ökade resurser i form av administration och skolledning.

För att ha rätt till strukturbidraget ska fristående huvudmän intyga att undervisningen sker enligt ovan fastställda kvalitetskriterier och att det finns individuella studieplaner för berörda elever. Ett intyg skickas in per elev och gäller hela studietiden om eleven går kvar på samma utbildning.