

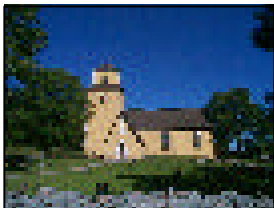
MOTIV FÖR BEVARANDE

I Översiktsplanen för Häbo kommun anges som mål att områdets värden för kulturmiljövården skall bevaras. Värdefulla gårds- och bymiljöer skall skyddas mot störande bebyggelse.

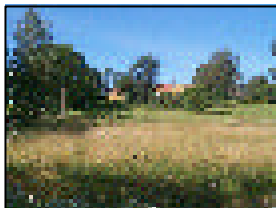
Häggeby

Häggeby by bevarar fortfarande karaktären av ett gammalt sockencentrum, där den medeltida kyrkan har utgjort centralpunkten i 800 år. Kyrkan, prästgården, Häggebysgården, nuvarande skolmuseet och Häggebylunds gård utgör själva kärnan i byn och har kulturhistoriskt intresse både tillsammans och var för sig. De måste tillåtas dominera även i framtiden. Ny bebyggelse kan endast tillkomma i begränsad omfattning och på den gamla bebyggelsens premisser. De utåt för själva bykärnan belägna torpen och egnahemmen från 1900-talets början är en del av Häggebys historia och värdefulla för förståelsen av byns utveckling.

Bebyggelse



Häggebys kyrka är en liten stenkyrka byggd omkring år 1200. Den uppfördes i romansk stil med små rundbågiga fönster och västtorn. Under medeltiden förlängdes kyrkan mot öster, en sakristia byggdes till i norr och ett vapenhus i söder. Inuti kyrkan finns målningar, huvudsakligen dekorativ växtornamentik, från 1600-talets slut.



Häggebysgården byggdes som folkskola på 1880-talet. En vinkelformad tillbyggnad avsedd för gymnastik gjordes omkring 1930. Undervisningen pågick till 1958. Idag är Häggebysgården församlingshem.

Värde: Skolhuset bevarar trots tillbyggnaden i stora drag sin ursprungliga tidstypiska utformning med stora symmetriskt placerade fönster och sadeltak.



Prästgården består av en mangårdsbyggnad, bodlänga, jordkällare, tondebod och ett hemljushus. Mangårdsbyggnaden har sexdelad plan, brutet tegeltäckt tak och gul träfasad. Huvudsakligen fick huset sitt nuvarande utseende 1829, men det finns uppgifter som antyder att husets äldsta delar är från 1747. Prästgården utgjorde tidigare en mellansvensk gårdstyp med klart åtskild man- och fågård. Fågärdens är numera riven.

Värde: Häggebys prästgård är med sina byggnader och sin trädgårdstypisk för de herrgårdsska prästgårdar med sexdelad plan som byggdes under slutet av 1700-talet och början av 1800-talet.



Häggebylund har en välbekant mangårdsbyggnad i empiristil från 1800-talets början. Norra flygeln är troligen från samma tid medan den södra byggdes 1939. Ekonomibygnaderna har tillkommit under 1800- och 1900-talen.

Värde: Gården är ett välbevarat exempel på den götiska gården, där mangården ligger åtskild från fågårdens. Mangården omgiven av ädelövträd och den stora fruktträdgården har kulturhistoriskt värde.



Vreta 2:7 i byns utkanter fanns under 1700- och 1800-talen en del torp. Några av dessa finns fortfarande kvar. Av särskilt intresse är en mycket älderdomlig enkelstuga från 1700-talet på Vreta bys mark strax utanför Häggeby by.

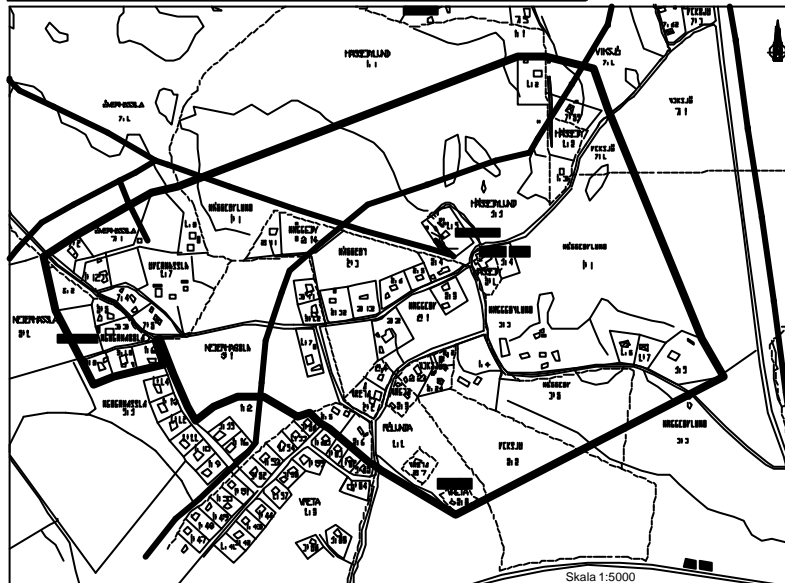
Värde: Torpen utgör en viktig del av den svenska landsbygds historia. De påminner oss om en tid då de stora gårdarna drevs med hjälp av dagverksarbetande torpare. De torp som finns kvar är av kulturhistoriskt värde, framför allt den unika enkelstugan i Vreta.



Landskapsbild

Kyrkan har under många hundra år varit den centrala punkten i socknen. Kyrkan utformades och placerades så att den kunde ses på långt håll. Häggebys kyrka ligger mycket naturskönt i kanten av ett öppet odlingslandskap som sträcker sig ända ner till Bondkrokens vatten.

Värde: Det är viktigt för upplevelsen av kyrkan och byn att odlingslandskapet behålls öppet och att störande nybebyggelse undviks, speciellt gäller detta för området mellan kyrkan och Bondkroken.



1900-talets egnahem

Under 1900-talets första årtionden byggdes kring kyrkbyn flera egnahem omgivna av trädgårdar. Björkbacken öster om kyrkan och Lindsmyrans vid vägen mot Nederhassa är välbevarade och tidstypiska representanter för perioden.

Värde: Egnahemsbebyggelsen visar på en ny epok i byns historia, då småföretagare och tjänstemän bosatte sig i Häggeby.



Vägnät

Många av de vägar som genomkorsar landsbygden har mycket gamla anor. Kyrkan spelade tidigt en aktiv roll i vägnätets utveckling. Det var viktigt att förbinda byarna med kyrkan. Vägen från Varpåund via Vreta till Häggeby och vidare mot Finnsjöholm samt över Viksjö till Skokloster följer i stora drag den mycket gamla Häradsvägens sträckning. Av mycket gammalt ursprung är säkerligen även Kyrkvägen mellan kyrkan och komministergården i Nederhassa.

Värde: De äldre ursprungliga vägarna bidrar till att behålla den gamla atmosfären av svensk landsbygd, samtidigt som de betonar socknens hjärta kyrkan.

PLANFÖRHÅLLANDEN

Området runt Häggebys kyrka ingår i ett större område av riksintresse för kulturmiljövården.

Mälaren med öar och strandområden, i detta fall Ryssvikens och Bondkrokens, är i sin helhet av riksintresse med hänsyn till naturvård, kulturmiljövård, turism och friluftsliv.

Formellt skydd finns för själva kyrkomiljön enligt 4 kap Kulturmiljestlagen.

Bebyggelsen inom området utgör samlad bebyggelse där generell bygglöplikt gäller. Bygglöplikten omfattar också själva kyrkan med tillhörande byggnader.

TEKNISK FÖRSÖRJNING

Avloppsanläggningarna i området är enskilda och varierar i ålder och kvalitet. Detta gäller även vattentäkterna.

En förutsättning för nyttillkommande bebyggelse är att VA-frågan kan lösas på ett tillfredsställande sätt. En begränsad utbyggnad av småhus i anslutning till redan befintlig bebyggelse medför normalt inte någon större påverkan. En viss ökning av fosfor- och kväveläsläge kan dock förväntas.

VÄRDEOMDÖME

Inom Häggebys sockencentrum förekommer bebyggelse av mycket olika ålder och utformande. Denna bebyggelse skapar bilden av byn som trots blandningen av olika byggnadsstilar ändå upplevs som en helhet och beskriver byns utvecklingshistoria. Meningen är att tillkommande bebyggelse och ändringar av den befintliga bebyggelsen ska hållas inom en ram som ansluter till den nuvarande miljön. Syftet med att i områdesbestämmelser utöka lovlikten till i princip samma nivå som gäller inom detaljplanlagda områden är att bevara helhetsintrycket av Häggebys sockencentrum.

Nuvarande markanvändning skall bestå och endast ett fåtal nya bostäder får tillkomma. Dessa skall byggas i anslutning till befintliga bostäder, bygglov bör föregås av en konsekvensbedömning omfattande kulturmiljö, landskapsbild och teknisk försörjning.

Nya byggnader anpassas till den lokala byggnadstraditionen vad gäller läge och utformande. Hävdvunnet sätt att anlägga bebyggelse bör eftersträvas och husplacering på öppen åker- eller hagmark undvikas. Förändring av befintliga hus skall ske med varsamhet för att inte förlora ursprunglig karaktär.

GRÄNSBETECKNINGAR

Gräns för bestämelseområde

BESTÄMMELSER

UTÖKAD LOVPLIKT

1§ För området gäller att den generella lovlikten utökas till att gälla även följande:

- 1 mom Ändring av tak- och fasadmateriell samt omfärgning till annan kulör. Gäller varje bygglöpliktig byggnad.
- 2 mom Ändring av fönster på bostadshus om åtgärden avsevärt påverkar byggnadens utseende.
- 3 mom Rivning av byggnad eller del av byggnad.
- 4 mom Uppförande eller större tillbyggnad av ekonomibygnader för jordbruk eller därmed jämföriga näringar.

BYGGNADERS PLACERING OCH UTFORMNING

- 2§ 1 mom Ny bebyggelse skall placeras i lägen som liknar de traditionella tomplatserna och så att den ansluter till byns bebyggelsemönster.
- 2 mom Ny bebyggelse skall utformas med särskild hänsyn till områdets egenart.
- 3 mom Ändringar av en byggnad får inte försvaka dess karaktär eller anpassning till omgivningen.

MARKENS ANORDNANDE

- 3§ 1 mom Det öppna landskapet bör bevaras på sådant sätt att dess kulturhistoriska värde består.

ANTAGANDEHANDLING



OMRÅDESBESTÄMMELSER HÄGGEBY SOCKENCENTRUM

HÄGGEBY
HÄBO KOMMUN UPPFALA LÄN
UPPÅTTAT SEPTEMBER 2000, REV. 00-10-31

2000-11-21
2000-12-19