

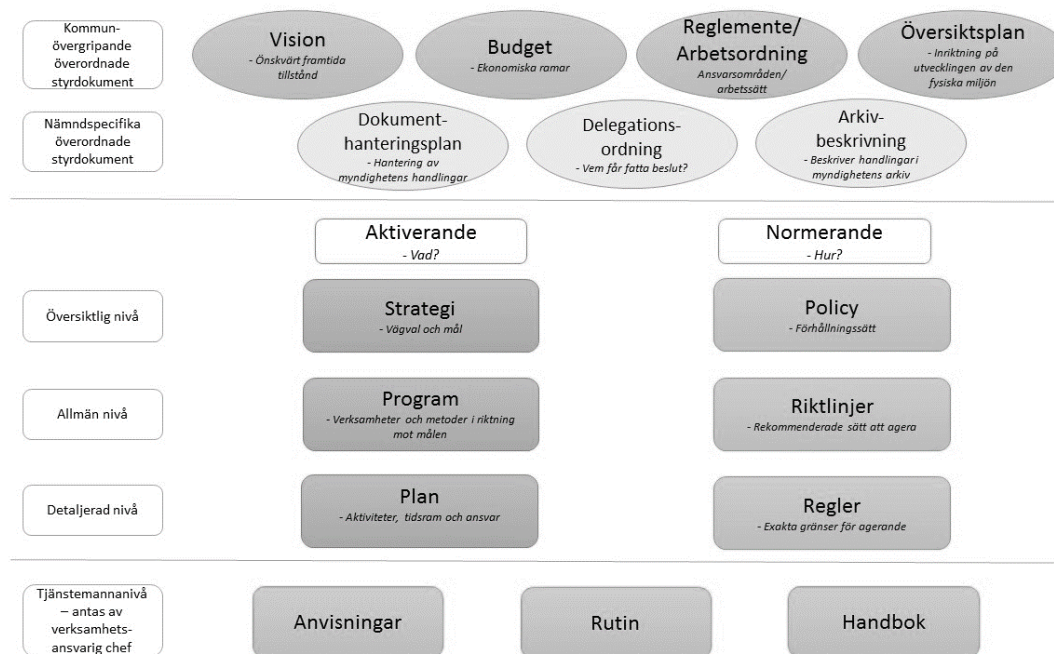
POLICY

Medarbetarpolicy



Antaget av	Kommunfullmäktige
Antaget	2019-09-30 § 133
Giltighetstid	Tills vidare. Omprövas i enlighet med KS 2017/00064 nr 79279.
Dokumentansvarig	Personalchef

Håbo kommuns styrdokumentshierarki



Diarienummer KS 2018/00753 nr 92999

Gäller för Samtliga nämnder

**Tidpunkt för
aktualitetsprövning** -

Ersätter tidigare versioner alkohol- och drogpolicy KS 1995/0209; KF 1996-04-22 §101, arbetsmiljöpolicy och policy mot kränkande särbehandling KF 2009-09-28 §86; jämställdhetspolicy KF 1997-09-29 § 49, pensionspolicy KF 2017-06-12 §74; policy vid bisyssla KS 2009/54 nr 2009.612; policy för uppvaktning KF 2012-06-25 §32, sjukfrånvaro och rehabilitering policy KF 2009-09-28 §87; rökfri arbetsmiljö och arbetstid 2008/85 nr 2008.2135; chefpolicy antagen av personalutskottet 1991-06-12; lönepolitiskt program antagen av KS 1996-02-12 §23; medarbetarsamtal KS nr 2012.35; arbetsplatsträffar KS nr 2010.572; kommentarer och riktlinjer för tillämpning av Håbo kommuns samverkansavtal KS nr 2012.3513; rehabilitering riktlinjer KS 2010.2190 och KS nr 2013.2605.

Relaterade styrdokument

Strategi för kompetensförsörjning

Som komplement till medarbetarpolicy finns följande riktlinjer och regler

Riktlinjer

- Rehabilitering och sjukfrånvaro
- Arbetsplatsträffar – medarbetarsamtal – bisyssla
- Samverkansavtal – arbetsmiljö – *likabehandling*

Regler (rutin)

- Pensionsförmåner
- Uppvaktning av anställda och förtroendevalda inklusive julklappar
- Rökfri arbetsmiljö och arbetstid
- Kompetensbaserad rekrytering
- Regler för pälsdjur i kommunens lokaler
- Regler för pensionsförmåner

Dessa kommer vid behov att omarbetas och tas upp för beslut.

Ytterligare kompletterande anvisningar kommer löpande att utges av personalavdelningen i form av handbok.

Policy för relationen mellan Håbo kommun som arbetsgivare och medarbetare i kommunen

Innehåll

1.	Inledning	5
2.	Syfte	5
3.	Avgränsning	5
4.	Medarbetarpolicy Håbo kommun	6

1. Inledning

Detta dokument anger generella förutsättningar och värdeord som ska gälla i relationen arbetsgivare – medarbetare i kommunen, inklusive löneperspektivet och arbetsmiljö, kränkande särbehandling och diskriminering.

2. Syfte

Policyn beskriver kommunens förhållningssätt för att skapa attraktiva arbetsplatser som kännetecknas av jämlikhet och delaktighet, eget ansvarstagande och fortlöpande utveckling av såväl verksamheten som den egna kompetensen samt för lönebildning och lönesättning.

Medarbetarpolicyn är även arbetsmiljöpolicy och policy för arbetsanpassning/rehabilitering.

3. Avgränsning

Dokumentet gäller för alla medarbetare i Håbo kommun.

De anvisningar/den handbok som personalavdelningen löpande tar fram enligt gällande lagar, författningar, kollektivavtal och av kommunens förtroendevalda antagna dokument för att reglera situationer/arbetsuppgifter i förhållandet arbetsgivare – medarbetare gäller för samtliga verksamheter i kommunen.

4. Medarbetarpolicy Håbo kommun

Vårt förhållningssätt som arbetsgivare och medarbetare

Vi utgår från visionen ”Hållbara Håbo”- vår strävan mot jämlikhet och delaktighet, med inställningen att varje människa både vill ta ansvar för och påverka sin arbetsituation, vilket är en förutsättning för ett tillitsfullt samarbete.

Det är viktigt att tillvarata och uppmuntra varje enskild medarbetares kompetens och engagemang och möjlighet att bidra till såväl sin egen, som sina arbetskamraters, kompetensutveckling. Vi arbetar mot tydliga mål och eftersträvar ett kontinuerligt förbättringsarbete för god kvalitet med ekonomisk hållbarhet. Vi arbetar för likabehandling, värdesätter mångfald och utsätter inte någon för repressalier.

Vi agerar i samverkan med varandra på ett sådant sätt att ingen blir utsatt för kränkande behandling, trakasserier, sexuella trakasserier, eller för diskriminering på grund kön, könsöverskridande identitet eller uttryck, etnisk tillhörighet, religion eller annan trosuppfattning, funktionsnedsättning, sexuell läggning, politisk åskådning eller ålder.

Vi arbetar aktivt för ett hållbart medarbetarengagemang och en god arbetsmiljö där alla människor trivs, utvecklas och är stolta över sitt arbete. Vi främjar hälsa och eftersträvar att alla medarbetare har balans mellan arbete och fritid. I Håbo kommun har vi både rökfri arbetsmiljö och rökfri arbetstid. Vi skall ha en alkohol- och drogfri arbetsplats för en bra arbetsmiljö och god kvalitet och säkerhet i verksamheterna. Förutom ett aktivt förebyggande och hälsofrämjande arbetsmiljöarbete arbetar vi aktivt med rehabilitering. Alla typer av sjukfrånvaro är en värdeförlust för kommunen eftersom medarbetarnas erfarenheter och kunskaper utgör verksamheternas värde.

Varje medarbetare

- är mål- och resultatriktad
- är professionell har ett gott bemötande i sin yrkesutövning
- skapar goda relationer och samspelar effektivt
- tar initiativ och är öppen för att tänka nytt och förnya
- samspelar med och lär av kollegor
- tar tag i det som hindrar utveckling i verksamheten
- omvärldsbevakar och lär av andra verksamheter och av förebilder i omvärlden

Våra arbetsplatser genomsyras av öppen kommunikation och respekt för varandras olikheter. Vi berättar om framsteg, ger varandra återkoppling och visar uppskattning för goda prestationer.

Vi har individuell och differentierad lönesättning grundad på gällande centrala kollektivavtal. Den utgår från befattning (befogenhetsnivå, ansvarsnivå och svårighetsgrad), marknaden och hur medarbetare utför sitt arbete i förhållande till verksamhetens uppdrag och mål.

Medarbetare i Håbo kommun bidrar till hållbar utveckling och gör miljösmarta val i arbete och resande.