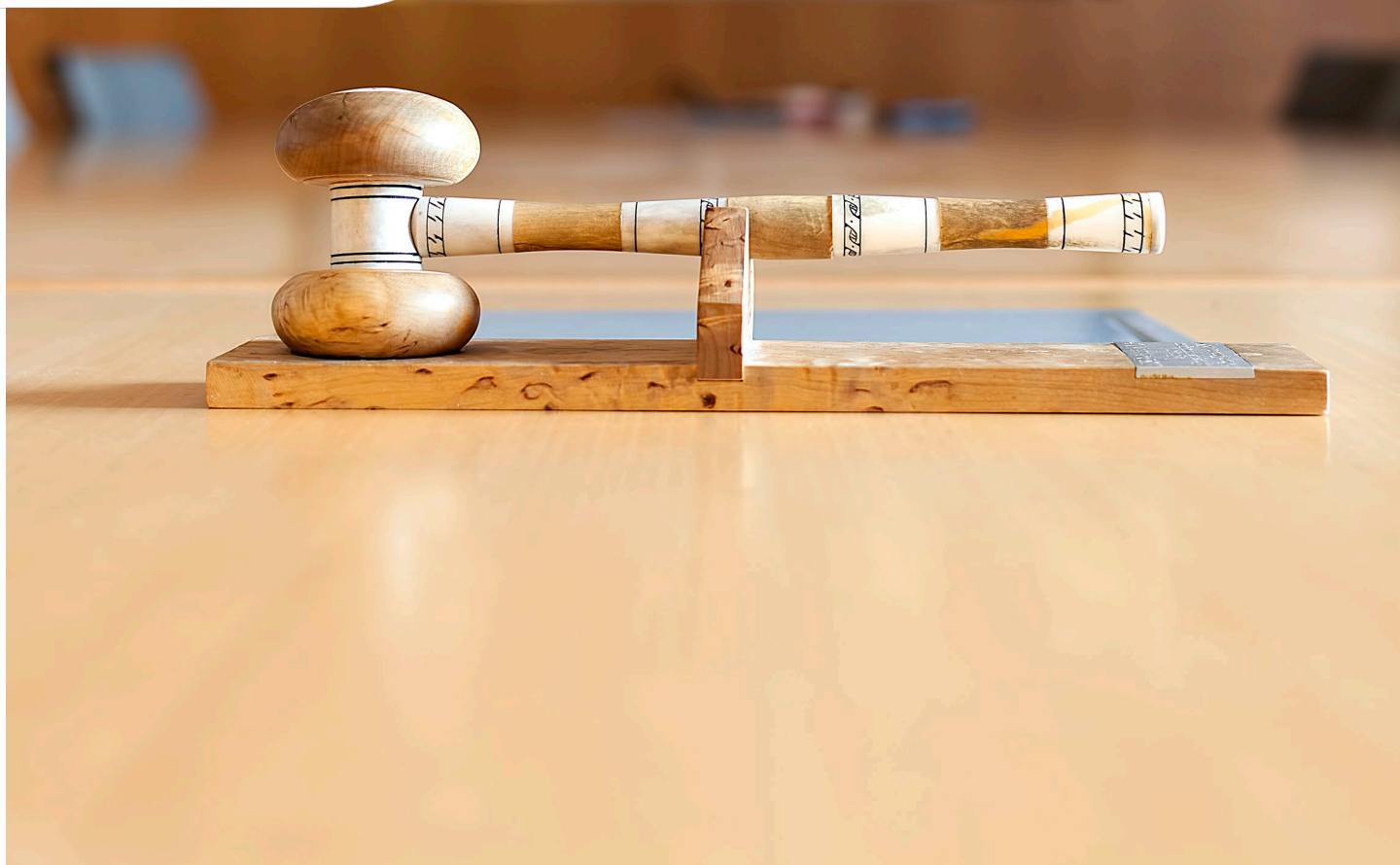


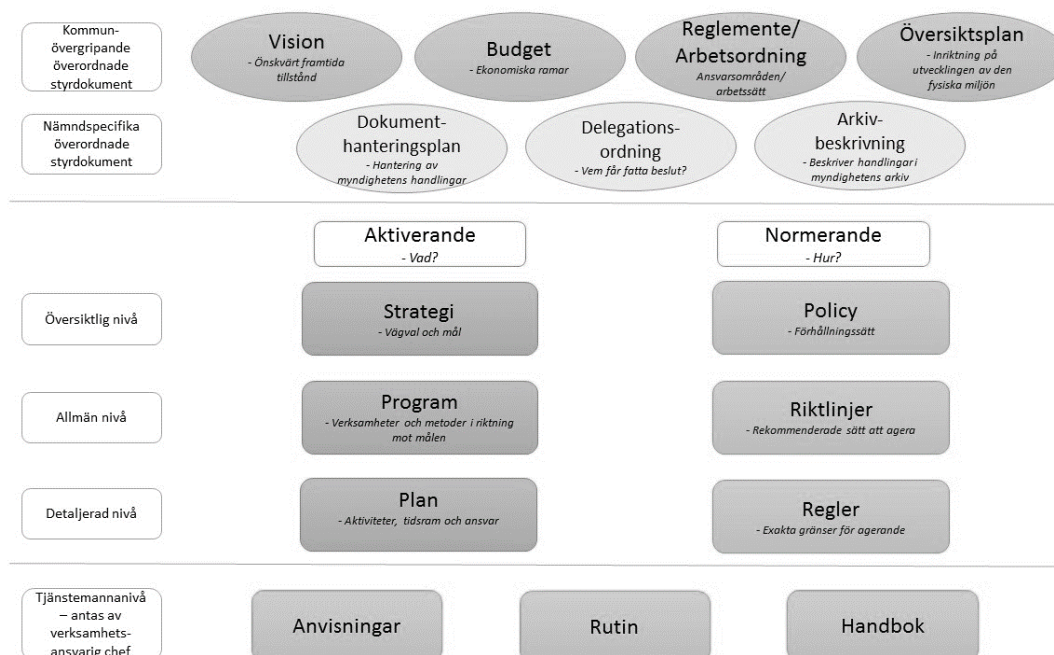
REGLER FÖR

placering i omsorg på obekväm arbetstid



| | |
|-------------------------|------------------------------|
| Antaget av | Barn- och utbildningsnämnden |
| Antaget | 2022-10-05 § 151 |
| Giltighetstid | Tills vidare |
| Dokumentansvarig | Administrativ chef |

Håbo kommuns styrdokumentshierarki



Diarienummer BOU 2022/00105 nr 64304

Gäller för Omsorg på obekväml arbetstid

Tidpunkt för aktualitetsprövning

Ersätter tidigare versioner BOU 2021/00127 nr 61713

BOU 2018/03333 nr 51872

Relaterade styrdokument BOU2015/00675 nr 2015.5220



Regler om omsorg på obekväm arbetstid

Innehåll

1. Inledning **Fel! Bokmärket är inte definierat.**
2. Regler **Fel! Bokmärket är inte definierat.**



Inledning

Kommuner ska enligt skollagen (2010:800) 25 kap 5 § sträva efter att erbjuda omsorg för barn under tid då förskola eller fritidshem inte erbjuds i den omfattning det behövs med hänsyn till vårdnadshavares förvärvsarbete och familjens situation i övrigt. Därför har nämnden som ansvarar för barn- och utbildningsverksamhet i Håbo kommun beslutat att erbjuda omsorg under obekvämt arbetstid för de vårdnadshavare som bedöms ha ett behov.

Regler för placering i omsorg på obekvämt arbetstid

Med obekvämt arbetstid avses att man har sitt ordinarie arbete förlagt till kvällar, nätter och helger. Omsorg på obekvämt arbetstid erbjuds från ett års ålder till och med vårterminen det år då barnet fyller 13 år. Barn till föräldralediga samt arbets sökande har generellt inte rätt till omsorg på obekvämt arbetstid. Vårdnadshavaren får inte ha sina barn i verksamheten omsorg på obekvämt arbetstid under egen ledighet/semester eller på sin fritid.

Förskolan Nybygget och avdelningen Nattugglan

Verksamheten finns på förskolan Nybygget som ligger på Nybygget 4, Bålsta centrum. Förskolebarn som har behov av omsorg på kvällar, nätter och helger ska i första hand vara inskrivna dagtid på Nybygget. Det är möjligt att ansöka till nattverksamheten på Nybygget även om barnet inte är inskrivet där på dagtid, men då måste du som vårdnadshavare själv ansvara för att barnet förflyttas mellan dag- och nattverksamheten.

Vilka har rätt att söka omsorg på obekvämt arbetstid

- Vårdnadshavare som båda arbetar under obekvämt arbetstid samtidigt.
- Ensamstående vårdnadshavare som arbetar under obekvämt arbetstid
- Om en vårdnadshavare är sammanboende med annan person än barnets andra vårdnadshavare, måste även den nya partnern arbeta på obekvämt arbetstid för att omsorg på obekvämt arbetstid ska erbjudas.
- Behovet av omsorg på obekvämt arbetstid ska vara kontinuerligt varje månad och styrkas med aktuellt schema.



- Familjens situation i övrigt¹

I vilken omfattning erbjuds omsorg på obekväm arbetstid

- Nattugglan har öppet vardagar mellan kl. 17:00 och 07:00 det vill säga när förskola och fritidshem har stängt. Omsorg erbjuds även dygnet runt lördag-söndag och helgdagar. Vid storhelger stänger Nattugglan kl. 21.00 dagen före nämnda dagar nedan och öppnar kl. 06:00 dagen efter.

Dessa dagar räknas som storhelg

1. Midsommarafton, midsommardag och söndag efter midsommar
2. Julafton, juldag och annandag jul.
3. Nyårsafton och nyårsdag
4. Långfredag, påskafton, påskdag och annandag påsk

Storhelg gäller till närmaste vardag.

- Omsorg erbjuds under arbetstid samt efterföljande timmar då rimlig sovtid ska tas i beaktande. Detta medför att föräldrar som exempelvis arbetar natt måste ges möjlighet att sova för att få en dygnsvila motsvarande 8 timmar.
- Resor till och från arbetet ska inkluderas i omfattningen av omsorgen.
- Senaste kvällstiden att hämta/lämna sitt barn är kl. 22:00. Tidigaste morgontiden att lämna sitt barn är 05:00. Behöver man omsorg tidigare lämnas barnet/barnen kvällen innan och får sova över på förskolan. Tiderna är ramtider. Avsteg från dessa tider sker i dialog mellan vårdnadshavare och verksamhet.
- Vid schemaändringar ska vårdnadshavare säga till minst 3 veckor innan ändringen ska gälla. Schemat skickas till rektor för enheten. Schemat måste ha inkommit för att ändringen ska träda i kraft. Vid timanställning eller vid extra arbete, då behov uppstår plötsligt, kontaktas rektor för enheten senast klockan 16:00 dagen innan. Alla schemaändringar ska styrkas av arbetsgivaren. Om vårdnadshavare inte inkommer med schema upphör barnets placering omedelbart.

¹ Som exempel på vad som kan utgöra familjens situation i övrigt kan nämnas ensamstående vårdnadshavare samt barn med vårdnadshavare som gör militärtjänstgöring, är intagen på behandlingshem, kriminalvårdsanstalt eller liknande, se skollagen (2010:800) 25 kap 5 §.



Avgift

Avgift för verksamheten tas ut enligt maxtaxa. Vårdnadshavaren betalar endast en avgift oavsett om barnet befinner sig i dagverksamheten eller om barnet befinner sig i båda verksamheterna.

Avgift betalas månatligen under hela året det vill säga även under semestertider och skollov. Avgiften påverkas inte av hur mycket/hur lite omsorg på obekvämt arbetstid som används.

Ansökningsförfarande

Ansökan om omsorg på obekvämt arbetstid görs via e-tjänsten på kommunens hemsida. Arbetsgivarintyg i original och arbetsschema måste bifogas ansökan och skickas till barn- och utbildningsförvaltningen.

I de fall där behov av omsorg på obekvämt arbetstid finns utifrån familjens situation ska intyg som styrker behovet bifogas ansökan.

Om plats inte kan erbjudas direkt placeras barnet i kö till verksamheten. Ködatum är det datum som ansökan inkommer till kommunen. Platsgaranti inom fyra månader gäller inte för omsorg på obekvämt arbetstid.

Platserbjudande

Innan en placering blir aktuell kontaktar rektor för enheten vårdnadshavarna och bjuder in till ett informationssamtal. Vårdnadshavarna ska vid detta tillfälle ha med sig anställningsbevis och arbetsschema som ska vara styrkta (gäller även om de tidigare har skickat dokumenten med ansökan).

Båda vårdnadshavarna måste lämna in schema. Eventuella schemaändringar ska vara styrkta av arbetsgivare. Om vårdnadshavare inte inkommer med schema upphör erbjudandet.

Vårdnadshavaren är skyldig att lämna uppgifter om sysselsättning och inkomst i samband med placering.

Inskolning sker efter överenskommelse med rektor för enheten för Nattis.

Efter informationssamtalet skickas ett placeringsmeddelande till vårdnadshavarna/vårdnadshavaren.

Uppsägning

Uppsägning av omsorg på obekvämt arbetstid görs via kommunens e-tjänst. Du hittar ditt barns placering under Min sida/Mina placeringar efter att du har loggat in med bank-id.

Om barnet endast har placering på Nattis är uppsägningstiden 30 dagar. Om barnet har dubbla placeringar: en placering på förskola/fritidshem under dagtid och en placering på



Nattis, kan platsen på Nattis sägas upp omedelbart. En uppsägning på Nattis innebär inte att barnet automatiskt blir uppsagd från förskolan/fritidshemmet under dagtid. Den kommer att fortlöpa som vanligt och så även den månatliga faktureringen.

Om behovet av omsorg på obekvämlig arbetstid upphör och barnet har en placering under dagtid på förskolan Nybygget, kan barnet omplaceras till en annan förskola.

Om man inte nyttjar platsen på Nattis under 3 månader eller nyttjar platsen sporadiskt under en termin upphör rätten till platsen på Nattis. Platsen avslutas då automatiskt med omedelbar verkan. Om behov uppstår på nytt görs en ny ansökan via kommunens hemsida.

Vid föräldraledighet/arbetslöshet ska platsen på Nattis sägas upp via e-tjänster på hemsidan.

Övrigt

De barn som har skolgång/fritidshem och som har en placering på Nattis, får skjuts med taxi från och till skola/fritidshem och Nybyggets förskola. Kommunen ordnar transporten. Vårdnadshavare ansvarar för att avboka taxi vid frånvaro.