

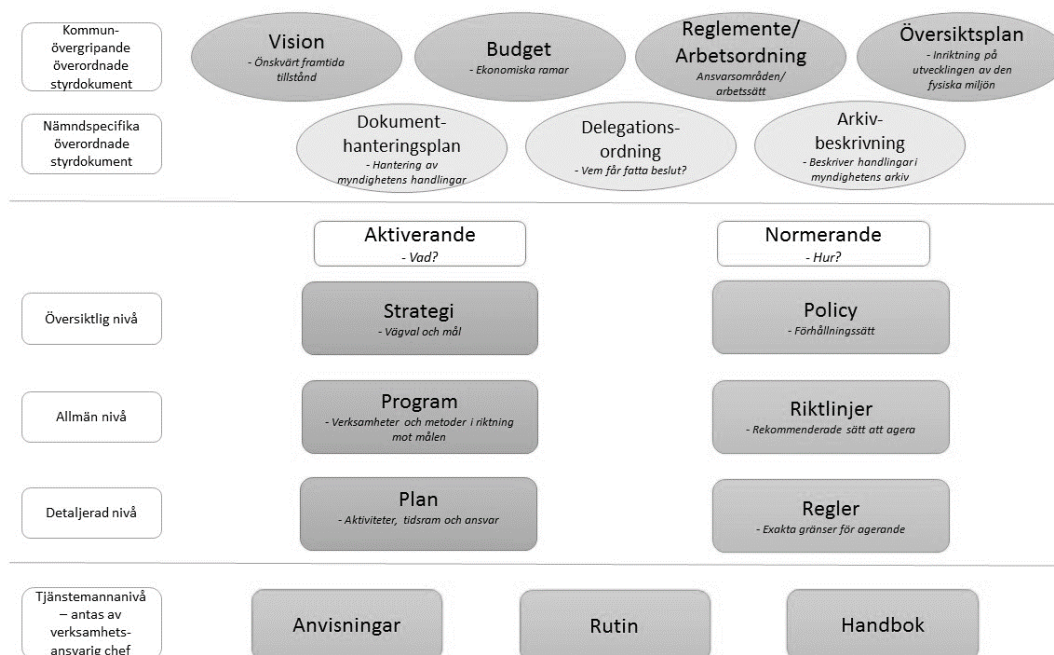
REGLER FÖR

# Avgifter och betalning för förskola, fritidshem och pedagogisk omsorg



<b>Antaget av</b>	Barn- och utbildningsnämnden
<b>Antaget</b>	2017-11-01 § 95
<b>Giltighetstid</b>	Tills vidare
<b>Dokumentansvarig</b>	Administrativa chefen

## Håbo kommuns styrdokumentshierarki



**Diarienummer**

BOU 2017/02287 nr 50381

**Gäller för**

Förskola, fritidshem och pedagogisk omsorg

**Tidpunkt för aktualitetsprövning**

-

**Ersätter tidigare versioner**

**Relaterade styrdokument**

**Innehåll**

1. Inledning 4
2. Regler 4

## 1. Inledning

Håbo kommun använder ett system med maxtaxa. Maxtaxa innebär att det finns ett tak för hur hög avgiften blir för ett barn. Den högsta avgiftsgrundande inkomsten indexregleras årligen utifrån förändring i inkomstindex enligt socialförsäkringsbalken. Pensionsmyndigheten beräknar årligen inkomstindex. Inför nytt kalenderår lämnar Skolverket på uppdrag av regeringen uppgift till kommunerna om högsta avgiftsgrundande bruttoinkomst per månad. Bastalet för indexregleringen är 45.390 kr för år 2017.

## 2. Regler

Vårdnadshavare informeras via kommunens hemsida [www.habo.se](http://www.habo.se) från november månad inför nästkommande kalenderår om högsta avgiftsgrundande inkomst per månad.

Det yngsta placerade barnet i ett hushåll räknas som det första barnet och för det barnet betalar man full avgift. Vid beräkning av avgift räknas barn som syskon om det helt eller genom växelvis boende ingår i samma hushåll. Detta gäller även mellan förskola och fritidshem.

Det är hushållets samlade inkomst före skatt som ligger till grund för avgiften. För gifta och sammanboende ligger bådars inkomst till grund för avgiften, även om de inte har gemensamma barn. Om barnet bor växelvis hos båda vårdnadshavarna beräknas avgiften utifrån respektive hushåll.

Avgiften beror också på planerad närvarotid och verksamhetsform. Det finns dock ett maxbelopp för varje placerat barn. Om familjen har flera barn i verksamheterna ges syskonrabatt. I de fall familjen innehar platser i såväl fristående som kommunal förskola/pedagogisk omsorg/fritidshem bestäms avgiften av turordningen i syskonskaran med yngsta barnet som barn 1 oberoende om barnet finns i fristående eller kommunal verksamhet.

<b>Förskola pedagogisk omsorg 1-5 år</b>				
	<b>Barn 1</b>	<b>Barn 2</b>	<b>Barn 3</b>	<b>Barn 4 eller fler</b>
Maxtaxa %	3,0%	2,0%	1,0%	Ingen avgift
Föräldraledig/arbetssökande/16-25 tim	2,5%	1,8%	1,0%	Ingen avgift
Föräldraledig/arbetssökande/15 tim	2,0%	1,6%	1,0%	Ingen avgift
<b>Fritidshem 6-12 år</b>				
	<b>Barn 1</b>	<b>Barn 2</b>	<b>Barn 3</b>	<b>Barn 4 eller fler</b>
Fritidshem	2,0%	1,0%	1,0%	Ingen avgift

Avgift betalas från första inskolningsdagen och under årets samtliga 12 månader. Vid placering under del av månad i samband med inskolning och uppsägning beräknas avgiften med 1/30 av månadsavgiften. Avgiften faktureras månadsvis.

Från och med hösten det året som barnet fyller 3 år erbjuds allmän förskola under minst 525 timmar om året, detta innebär 15 timmar per vecka under grundskolans läsår. Barn som endast går i allmän förskola är lediga under skolans lov. Timmarna förläggs 3 timmar per dag. Den allmänna förskolan är avgiftsfri.

För 3-5-åringar som redan är inskrivna i förskola reduceras avgiften med 30 % från och med augusti det år barnet fyller tre år.

Barn till föräldralediga och arbetssökande som inte omfattas av allmän förskola har rätt till plats 15 timmar per vecka eller 16-25 timmar per vecka mot avgift enligt taxa. Förskolechefen avgör hur de 15 timmarna ska förläggas per vecka.

Sjukdom och ledighet berättigar inte till avdrag på avgiften eftersom man abonnerar på platsen.

### **Inkomstuppgift**

Vårdnadshavare är skyldig att lämna uppgift om sin och eventuell maka/make/sambos aktuella inkomst. Uppgift om inkomst är offentlig handling och kan kontrolleras hos Skattemyndigheten. Anmälan om inkomst görs via e-tjänsten <https://> under Min sida/mina uppgifter.

Då avgiften beräknas utifrån hushållets aktuella inkomst innan skatt är det viktigt att rätt inkomst är registrerad. Inkomstuppgift ska registreras i e-tjänsten inom 14 dagar såväl vid nyanmälan som vid förändring. Inkomständring förändrar avgiften från nästkommande månad. Om inte inkomstuppgift lämnas sätts avgiften efter den högsta avgiftsgrundande inkomsten. Det är vårdnadshavarens ansvar att rätt inkomstuppgifter är registrerade.

### **Avgiftsgrundande inkomst**

Den avgiftsgrundande inkomsten är familjens/hushållets sammanlagda, beskattningsbara inkomst per månad. (Barnbidrag, studiebidrag och liknade bidrag utgör inte en del av den avgiftsgrundande inkomsten.) Till avgiftsgrundande inkomst räknas:

- Lön före skatt
- Sjukpenning
- Sjuk- och aktivitetsersättning
- Livränta
- Föräldrapenning och särskild föräldrapenning, graviditetspenning
- Arbetslöshetsersättning, aktivitetsstöd, utvecklingsersättning



- Alfakassa
- Pension (inte barnpension)
- Etableringsersättning + Bostadsbidrag
- Utbildningsbidrag eller motsvarande (den skattepliktiga delen)
- Vårdbidrag (den skattepliktiga delen)
- Familjehemsersättningens skattepliktiga del, det vill säga arvode (ej omkostnadsersättning)

### **Rätt att påverka**

Håbo kommun tar gärna in synpunkter från föräldrarna om verksamheten.

Information delges i första hand ansvarig personal inom den berörda verksamheten.

Föräldrasamtal erbjuds vanligtvis en gång per år.

Föräldramöten och olika typer av råd och styrelser är andra forum där du som vårdnadshavare inbjuds att vara delaktig. Den fristående och kommunala verksamheten har rutiner för att ta emot och åtgärda förslag och synpunkter från allmänheten.

Synpunkter om skolan, förskolan, fritidshemmet och den pedagogiska omsorgen kan också skickas till Håbo kommun per e-post, [barn.utbildning@habo.se](mailto:barn.utbildning@habo.se) eller genom sms: 71 350 (**Håbo** skrivs följt av mellanslag och synpunkten).