

RIKTLINJER FÖR

Enheten för barn och unga, socialtjänsten

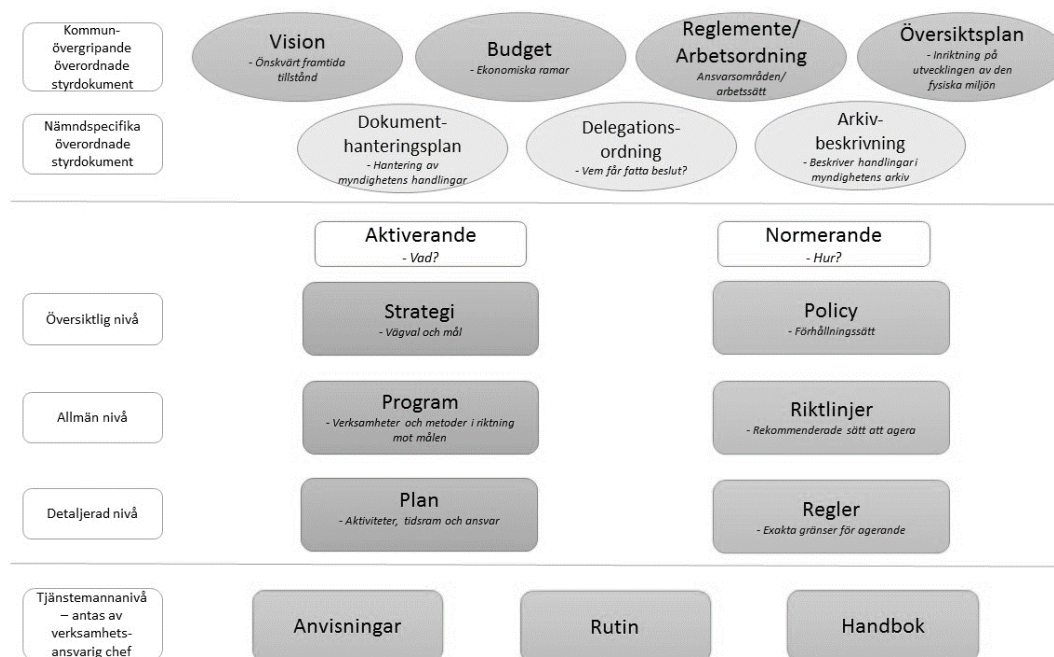


Antaget av Socialnämnden 2020-12-09 § 66

Giltighetstid Tillsviare, dock längst 4 år från antagningsdatum

Dokumentansvarig Enhetschef

Håbo kommuns styrdokumentshierarki



Diarienummer

SN 2020/00045 nr 33764

Gäller för

Enheten för barn och unga, socialförvaltningen

Innehåll	Sida
1. Inledning	5
1.1 Syfte	5
1.2 Barnet	5
2. Avgränsning	5
3. Socialtjänsten	5
4. Barns juridiska ställning	6
4.1 Barns rätt att komma till tals	6
4.2 Ungdomars rätt att själva söka bistånd	6
4.3 Föräldrars rätt till insyn i socialnämndens uppgifter om deras barn	7
5. Utredningsförfarande	7
5.1 Förhandsbedömning	7
5.2 Utredning	8
6. Insatser	9
6.1 Vårdplan	10
6.2 Utforma och genomföra uppdrag för öppenvårdsinsats	10
6.3 Utforma och genomföra uppdrag för placering	10
6.4 Uppföljning av placering	10
6.4.1 Övervägande	11
6.4.2 Omprovning	11
6.5 Vårdkostnader	11
6.6 Uppföljning efter avslutad placering/utredning	11
7. Vårdnadsöverflytt	11



7.1 Egenavgifter	12
7.2 Nämndens ersättning till de särskilt förordnade vårdnadshavarna	12
7.3 Nämndens stöd till tidigare familjehem	13
8. Vård med stöd av LVU	13
8.1 Omedelbart omhändertagande	13
8.2 Ansökan om vård	14
8.3 Andra beslut enligt LVU	14
8.3.1 Flyttningsförbud	14
8.3.2 Placeringsbeslut enligt 11§ LVU	14
8.3.3 Umgängesbegränsning och hemlighållande av vistelseort	14
9. Unga lagöverträdare	14
9.1 Yttrande	14
9.2 Socialnämndens skyldighet att underrätta åklagaren	15
9.3 Ungdomstjänst	15
10. Överflytt av ärende till annan kommun	15
Håbo kommuns styrdokumentshierarki	2
1. Inledning	5
2. Avgränsning	5

1. Inledning

1. Inledning

1.1 Syfte

Syfte med riktlinjer för handläggning och dokumentation av Barn- och ungdomsärenden är att fungera som en karta och vägledning för handläggarna inom IFO. Dessa riktlinjer omfattar skyldigheter att utreda enskilda barns behov och att fatta beslut i sådana ärenden. All verksamhet ska vila på de grundläggande bestämmelserna i gällande lagstiftning och i FN:s barnkonvention. I kommunens skyldigheter ligger att bedriva basverksamheter av god kvalitet.

1.2 Barnet

Med ”barn” avses i det följande individer i åldersspannet 0-18 år. Barns bästa ska tillgodoses och barn har rätt att komma till tals och få sina åsikter beaktade. Barn under 18 år företräds av sin vårdnadshavare. Vid alla viktiga beslut som rör barnet ska samråd ske med vårdnadshavaren. Samråd ska alltid ske vid upprättande av planer och åtgärdsprogram för enskilda barn och samtycke skall som regel inhämtas vid beslut om individuella insatser.

2. Avgränsning

Riktlinjen berör utredning och beslutsfattande rörande insatser enligt Socialtjänstlagen för barn och unga. Den yrkesgrupp inom socialtjänsten i Håbo kommun som utifrån socialtjänstlagen genomför dessa utredningar kallas socialsekreterare. Dokumentet om riktlinjer vänder sig till kommunens socialsekreterare som vägledning i arbetet och syftar samtidigt till att skapa en likställighet i bedömningar utifrån den lokala politiska viljan. I Håbo kommun utgår arbetet även ifrån den lokala värdegrunden att alla som kommer i kontakt med sociala verksamheter i Håbo kommun har rätt till ett professionellt bemötande präglat av vänlighet, finkänslighet, ödmjukhet, respekt och omtanke. Barn, ungdomar och deras familjer som kommer i kontakt med socialtjänsten har rätt att ställa krav på den professionelles kunskaper, färdigheter och förhållningssätt. Ett beslut om bistånd enligt SoL ska föregås av en utredning. Beslut om bistånd sker individuellt och riktlinjen kommer således ej att innehålla specifika grunder för olika former av beslut.

3. Socialtjänsten

Socialnämnden är det samhällsorgan som i lag ålagts ett särskilt ansvar för barns uppväxtvillkor och för skydd och stöd till barn och ungdomar i utsatta livssituationer. Socialnämndens barn- och ungdomsverksamhet förutsätts bestå av uppsökande verksamhet för socialt utsatta grupper; allmän, grupporienterad och enskild prevention samt individuella insatser riktade till enskilda barn och familjer. Socialtjänsten ska verka för att undanröja sådana missförhållanden i barns miljö, som kan innebära risk för skadlig påverkan på den personliga och sociala utvecklingen. Arbetet och resursfördelningen vid socialförvaltningen och andra aktuella enheter ska lokalt göra det möjligt för socialtjänsten att:



- verka för att barn växer upp under gynnsamma förhållanden
- identifiera de barn som behöver skydd och stöd, med iakttagande av barns och familjers rättssäkerhet
- utreda barns behov av individuella insatser,
- verkställa beslut om stöd, vård och behandling,
- bereda barn som tagits om hand för vård, god vård och fostran,
- följa upp resultat och effekter av vården i samverkan med andra myndigheter och organisationer

Socialnämndens ansvar understryks vidare av bestämmelserna om andra myndigheters och befattningshavares anmälnings- och uppgiftsplikt till socialnämnden. I familjerättsliga avseenden har lagstiftaren ålagt socialnämnden ett ansvar för att, t ex ta initiativ till överflyttning av vårdnad om barn.

Socialnämndens ansvar för att förhindra att barn utvecklas ogynnsamt innebär ingen inskränkning i andra huvudmäns åligganden.

4. Barns juridiska ställning

Barn företräds av sin/a vårdnadshavare i t ex mål och ärenden enligt föräldrabalken (FB). Socialtjänstlagen (SoL) och lagen med särskilda bestämmelser om vård av unga (LVU). I samband med föräldrars skilsmässa ska barnets åsikter tas tillvara, vilket sker vid socialnämndens vårdnadsutredningar/ställningstagande inför godkännande av avtal mellan vårdnadshavare. Barn som inte har vårdnadshavare i Sverige företräds av god man.

4.1 Barns rätt att komma till tals

Barn som fyllt 15 år har partsställning i mål och ärenden enligt SoL och LVU som rör barnet. Det innebär bl.a. att ett barn över 15 år själv kan överklaga ett beslut. Är barnet däremot under 15 år har det ingen möjlighet att själv föra talan. I de rättsliga mål där barnet erhåller ett offentligt biträde skall denne föra barnets talan samt överklaga beslut.

När det gäller mål om vårdnad, umgänge, adoption och namn har socialnämnden ansvar för att bevaka att hänsyn tas till barnets vilja. Den som utreder frågor om vårdnad, boende och umgänge ska försöka klarlägga barnets inställning och redovisa den till domstol, alternativt väga in den i ställningstagandet till godkännande av avtal mellan vårdnadshavarna.

4.2 Ungdomars rätt att själva söka bistånd

Ungdomar som fyllt 15 år har rätt att själva föra talan i mål eller ärenden enligt SoL och LVU. Den unge kan under vissa förutsättningar själv ansöka om och få bistånd även om vårdnadshavaren inte samtycker till insatsen. Bistånd i form av placering utom det egna hemmet kan dock inte beslutas om vårdnadshavaren motsätter sig det. Vård utan vårdnadshavarens samtycke förutsätter beslut enligt LVU.

Bistånd i form av kontaktperson, stödsamtal eller liknande efter ansökan av vårdnadshavare kan inte beviljas utan den unges samtycke.

4.3 Föräldrars rätt till insyn i socialnämndens uppgifter om deras barn

Vårdnadshavare har som regel rätt att ta del av uppgifter som rör deras barn. Eftersom vårdnadsrätten uttunnas med barnets stigande ålder, har vårdnadshavaren inte alltid rätt att ta del av sekretesskyddade handlingar rörande barnet. Barnet kan ha uppnått sådan ålder, att det kan anses ha berättigat intresse av integritet gentemot föräldrarna. Då barnet har nått en viss mognad och utveckling anses vårdnadshavaren inte längre kunna göra anspråk på att få veta vad barnet har berättat för t ex en socialsekreterare. Det blir här fråga om en bedömning där man måste fästa avgörande betydelse vid karaktären av den sekretesskyddade uppgiften samt den mognadsnivå barnet uppnått. Sekretessen mellan en underårig och dennes vårdnadshavare är reglerad i Offentlighet och sekretesslagen (OsL).

5. UTREDNINGSFÖRFARANDE

5.1 Förhandsbedömning

En förhandsbedömning ska genomföras inom 14 dagar och därefter ska beslut fattas om utredning enligt 11 kap 1§ SoL ska inledas eller ej. En förhandsbedömning är den bedömning av en anmälan eller information på annat sätt som avgör om socialtjänsten ska inleda utredning eller inte. En förhandsbedömning kan omfatta följande tre delar: skyddsbedömning, genomgång av tidigare kännedom samt kontakter.

Omedelbar skyddsbedömning

När en anmälan inkommer ska socialtjänsten genast göra en bedömning av om barnet eller den unge är i behov av omedelbart skydd. Det kan handla om behov av skydd som beror på föräldrarnas förmåga, faktorer o familj och miljö eller barnet eller den unges egen situation och utveckling. Skyddsbedömningen kan leda till att en utredning behöver inledas omgående.

Socialtjänstens kännedom

Som underlag i förhandsbedömningen får socialtjänsten ta del av det som tidigare är känt om barnet inom den egna socialtjänsten. Om det är möjligt bör socialtjänsten ta del av tidigare inkomna anmälningar om barnet som inte lett till utredning då denna information kan ge ytterligare vägledning i om man ska inleda utredning eller inte.

Kontakter under förhandsbedömningen

Under förhandsbedömningen kan socialtjänsten kontakta den eller de personer som anmälan rör för att ytterligare undersöka om anmälan kan medföra åtgärder från nämnden. Om en anmälan behöver förtydligas kan en förnyad kontakt tas med anmälaren. Ett anmälningsmöte som sker under förhandsbedömningen kan ge viktig information och utgöra en del av det underlag som bedöms.

Beslut om att inleda utredning

Utifrån informationen som inhämtats under förhandsbedömningen ska socialtjänsten fatta ett beslut om utredning ska inledas eller inte. Förhandsbedömningar genomförs även gällande

ansökningar men om den som ansöker vidhåller sin ansökan så ska utredning inledas. Beslut enligt delegation.

Vid misstanke om våld/övergrepp

Om det inkommer en anmälan där det framkommer misstanke om våld eller övergrepp ska ytterligare aspekter övervägas. Samråd bör genomföras med Barnahus i Uppsala då socialtjänsten ska ta ställning till om en polisanmälan ska göras. Om polisanmälan görs ska utredning inledas och samråd ska ske med polis/åklagare innan kontakt tas med familjen. Om åklagare anser att socialtjänsten ska avvakta kontakt med familjen för att inte störa deras förundersökning ska socialtjänsten ta hänsyn till detta men ett barns behov av skydd går ALLTID före en eventuell polisutredning.

(Se rutin förhandsbedömning samt rutin för misstanke om våld mot barn).

5.2 Utredning

Utredning inleds enligt 11 kap 1§ SoL och utredning ska inledas om det kan föranleda någon åtgärd från socialtjänsten. Om det ej finns samtycke till utredning kan socialtjänsten ändå inleda utredning med stöd av 11 kap 2§ SoL. En utredning ska genomföras och färdigställas skyndsamt och den ska vara klar senast inom 4 månader. Det kan i vissa ärenden finnas skäl till att utredningstiden behöver förlängas. Om utredningen ej är klar och det enligt lag finns skäl till förlängning ska beslut om detta fattas. Beslut enligt delegation.

Utredningsarbetet innehåller flera olika steg: planera utredning, inhämta uppgifter, bedöma behov och förutsättningar för olika beslut samt sammanställa beslutsunderlag. Parallellt med dessa steg ingår även planera och samverka. Det utredningsverktyg som används är BBiC, (barns behov i centrum).

Planera utredning

Varje utredning inleds med en planering över vad som ska klargöras i utredningen och hur detta är tänkt att gå till. När utredningen planeras är det viktigt att barnets skyddsbehov står i centrum. Planeringen ska besvara följande:

- Vad ska utredas, (Utredningens frågor)
- Hur ska svaren hittas? (Planering av utredningens genomförande)

Socialtjänsten bör planera utredningen i nära samråd med barnet utifrån dennes ålder samt med barnets vårdnadshavare. I planeringen av utredningen går det att använda BBiC-triangeln som utgångspunkt, både för att informera vad som är generellt viktigt i en barnavårdsutredning samt för att diskutera vad som är relevant i det aktuella fallet. I det fall utredningen avser ensamkommande barn ska samverkan ske tillsammans med barnet och dennes god man.

Frågorna i utredningen syftar till att vägleda utredningsarbetet för att kunna bedöma om barnet behöver stöd eller skydd eller om familjen behöver stödjande insatser.

Inhämta uppgifter

Information i utredningen inhämtas utifrån en bedömning om vad som anses vara relevant. Samtal sker med barn och deras föräldrar. Referenspersoner används ofta i utredningar och det är någon som känner barnet och familjen privat. En sakkunnig i utredningen är någon som uttalar sig i sin yrkesroll, exempelvis personal på förskola/skola eller en skolsköterska.

Under utredningen kan socialtjänsten även konsultera sakkunniga med medicinsk kompetens. Kontakt kan då till exempel tas med BVC, elevhälsan eller tandvårdsklinik.

Ytterligare ett sätt att inhämta information till utredningen är att se till vad som sedan tidigare är känt om barnet och dennes familj. Om en förhandsbedömning tidigare gjorts på barnet eller om det finns en tidigare gjord utredning är det i regel viktigt att gå igenom den dokumentationen. Det är inte meningen att en familj som haft kontakt med socialtjänsten tidigare ska behöva lämna samma uppgifter igen. Å andra sidan behöver man dock vara uppmärksam på förändringar så att inte gamla uppgifter per automatik betraktas fortfarande gälla. Konsultation kan även ske med annan enhet inom socialförvaltningen, till exempel om barnets föräldrar har svårigheter ekonomiskt eller om de har en missbruksproblematik.

Bedöma behov och förutsättningar för olika beslut

Efter att uppgifter har inhämtats, ska det insamlade materialet bedömas. Med hjälp av analysen ska handläggare klargöra barnets behov och besvara utredningens frågor. Socialtjänsten ska här även dokumentera hur barnets bästa har beaktats. Bedömningsarbetet i BBiC sker i olika steg:

- Bedömning av risk
- Bedömning av behov
- Bedömning av mottaglighet

I bedömningen av insatser ska principen om barnets bästa vara avgörande. Om socialtjänstens uppfattning går isär med föräldrarna och barnet/ungdomens åsikter ställer det stora krav på socialtjänsten för att hitta framkomliga vägar för fortsatt samarbete med familjen. Detta kan ibland innebära att en insats behöver genomföras mot någons vilja.

Sammanställa beslutsunderlag

BBiC:s beslutsunderlag används i alla utredningar, oavsett om utredningen är inledd utifrån ansökan eller anmälan. Socialtjänsten ska innan beslut fattas kommunicera beslutsunderlaget till vårdnadshavare samt den unge. Kommunikeringen kan gå till på flera sätt med den unge och socialtjänsten behöver anpassa detta till den unges ålder och mognad. Hur och när beslutsunderlaget är kommunicerat ska dokumenteras i journal.

6. INSATSER

Nämnden ska genomföra utredning för att komma fram till om det finns behov av stöd för barn, unga och deras familjer. Det är individens behov som ska styra utformningen av dessa insatser och det är nämnden som tillsammans med den enskilde kommer fram till dessa behov. Nämnden har en målsättning att arbeta aktivt med insatser på ”hemmaplan” samt förebyggande arbete. Effekten det kan få för barnet, ungdomen och dennes familj är det nämnden sett är mest hållbart på sikt. Rutiner för hur detta ska gå till skapas mellan

myndighetsdelen och öppenvårdsdelen. I specifika fall kan andra typer av insatser komma på tal och hur dessa utformas och genomförs beskrivs nedan.

6.1 Vårdplan

I de fall barnet behöver insatser i form av placering, ska en vårdplan tas fram. De behov som är synliga i analysen ska tydliggöras i uppföljningsbara mål. Dessa mål ska i BBiC beskrivas på tre nivåer. Det är dels på en övergripande nivå, där placeringens förmodade omfattning och inriktning bör framgå och dels på en detaljerad nivå, där målen konkretiseras. I BBiC görs konkretiseringen genom att mål formuleras under alla eller några av barnets fyra utvecklingsområden. Målen ska peka på den önskade förändringen.

I vårdplanen kan socialtjänsten också beskriva om vårdnadshavarna ska få något stöd för att placeringen ska fungera.

6.2 Utforma och genomföra uppdrag för öppenvårdsinsats

Efter att beslut har fattats om en insats är det dags att mer i detalj planera på vilket sätt insatsen ska genomföras. Detta berör två olika steg, utforma uppdrag och genomföra uppdrag.

Att utforma ett uppdrag: De mål som socialtjänsten formulerade i analysen ska tillgodoses med hjälp av insatser. Hur det ska ske ska beskrivas i form av ett uppdrag som lämnas till utföraren. Det är lämpligt att uppdraget har sin utgångspunkt i de centrala behov som beskrivits i beslutsunderlagets analys. Målen ska beskriva den önskade förändringen och kan handla om ett eller flera behovsområden.

Att genomföra uppdrag: Hur en beslutad insats ska genomföras bör dokumenteras i en genomförandeplan som upprättas hos utföraren. Genomförandeplanen bör upprättas med utgångspunkt från den beslutande nämndens uppdrag till utföraren. Ansvar att upprätta en genomförandeplan ligger i vissa fall kvar hos den beslutande nämnden. Det gäller till exempel beslut om insats i form av kontaktperson och kontaktfamilj då utförare vanligtvis är ”lekmän”.

6.3 Utforma och genomföra uppdrag för placering

När beslut fattats om att ett barn ska placeras behöver planeringen förtydligas och konkretiseras. De mål som socialtjänsten formulerade i analysen och i barnets vårdplan ska tillgodoses med hjälp av insatser. Planeringen konkretiseras därför ytterligare i en genomförandeplan. Syftet med genomförandeplanen är att bidra till att vården planeras, bedrivs målinriktat och följs upp. När det genomförs en placering i familjehem så ansvarar socialtjänsten för att genomförandeplanen upprättas och att detta sker i samråd med barnet, den unge, vårdnadshavare samt familjehemmet. När det gäller placering i familjehem så har socialtjänsten även här ett ansvar i att en genomförandeplan upprättas men detta kan delegeras till det HVB-hem placeringen sker på.

6.4 Uppföljning av placering

Genom att följa upp placeringen ska socialtjänsten säkerställa att vården är rättssäker och trygg samt att den utgår från barnets behov. Uppföljningen ska även ge underlag till överväganden och omprövningar av vården. Uppföljningen ska utgå från de uppsatta målen i genomförandeplanen och den ska innehålla:



- Kontroll av att beslutade insatser har genomförts.
- Utvärdering av resultatet av insatserna.
- Eventuella förslag på andra insatser.

Uppföljningen ska ske genom regelbundna besök i familjehem eller på HVB-hem. Det ska genomföras samtal med barnet, den unge, familjehemsföräldrar, personal på HVB-hem samt samtal med vårdnadshavare. Socialsekreteraren ska följa upp vården vid minst fyra tillfällen per år och det ska vara en särskilt utsedd socialsekreterare som gör dessa uppföljningar. Enskilda samtal med barnet/den unge ska alltid erbjudas.

Minst var sjätte månad ska vården övervägas eller omprövas.

6.4.1 Övervägande

Övervägande används för vård både enligt 4 kap 1§ SoL samt för vård enligt 2§ LVU, de så kallade miljöfallen. Övervägandet ska beskriva barnets situation och utveckling under placeringstiden. Övervägandet ska innehålla en kort bakgrund för att ge en bild av anledningen till vården. Övervägandet redogör sedan för barnets utveckling samt en kort beskrivning av vårdnadshavarens situation samt dennes inställning till vården. Det finns även utrymme i övervägandet för en redogörelse från den som vårdar barnet. Handläggare bör i övervägandet beskriva möjligheten till återförening med de biologiska föräldrarna, vårdnadsöverflytt alternativt fortsatt placering. I de fall barnet bott i samma familjehem i mer än tre år bör en överflyttning av vården övervägas.

6.4.2 Omprövning

Omprövning används vid omprövning av vård enligt 3§ LVU, de så kallade beteendefallen. Det kan också användas när vården av någon annan anledning ska omprövas, exempelvis om en vårdnadshavare eller den unge, om den fyllt 15 år, begärt att vården ska upphöra. Omprövningen ska beskriva barnets situation och utveckling sedan beslut om vård eller senaste omprövning av vården. Dokumentationen bör beskriva möjligheten att låta vården avslutas alternativt övergå till vård enligt SoL.

6.5 Vårdkostnader

Barnets föräldrar har skyldighet att efter förmåga bidra till samhällets vårdkostnader för barnet. När beslut om vård utom hemmet fattas ska därför socialnämnden utreda om föräldrarna kan bidra. *Se särskilda riktlinjer.*

6.6 Uppföljning efter avslutad placering/utredning

Om oro för barn kvarstår efter avslutad placering eller utredning kan socialtjänsten besluta om att barnets situation ska följas upp. Beslut fattas enligt 11 kap 4a, b §§ samt enligt delegationsförteckning.

7. VÅRDNADSÖVERFLYTT

När ett barn eller ungdom har varit placerad i sitt familjehem i mer än tre år ska det övervägas om socialtjänsten hos Tingsrätten ska ansöka om en vårdnadsöverflytt.

Vårdnaden om barn kan under vissa förutsättningar flyttas från barnets biologiska föräldrar till en eller två särskilt förordnade vårdnadshavare (härefter kallad vårdnadshavaren). Bestämmelserna om detta finns i 6 kap. föräldrabalken (FB), där det stadgas att vid långvarig vård i familjehem (6 kap. 8§ FB), vid varaktigt hinder att utöva vårdnaden (6 kap. 8a§ FB) samt om en eller båda föräldrarna avlidit (6 kap. 9§ FB) så kan nämnden begära överflytt av vårdnaden till en eller två särskilt förordnade vårdnadshavare.

En grundtanke i familjehemsvården är att ett placerat barn ska kunna återvända till det egna hemmet, en placering ska därför inte pågå längre än nödvändigt. Under placeringen kan dock en så stark anknytning mellan barnet och familjehemsföräldrarna ha utvecklats att det är bäst för barnet om det får stanna kvar. Barnets behov av stabila och trygga uppväxtförhållanden är här det centrala. Det innebär att en vårdnadsöverflyttning alltid ska bedömas främst utifrån barnets behov, även om de biologiska föräldrarnas situation har ändrats sedan placeringen inleddes.

Nämnden ska, med stöd av 6 kap. 8§ socialtjänstlagen (SoL) och 13§ lag med särskilda bestämmelser om vård av unga (LVU), särskilt överväga om det finns skäl att ansöka om överflyttning av vårdnaden enligt bestämmelserna i 6 kap. 8§ FB när ett barn varit placerat i tre år (från det datum placeringen verkställdes). En ansökan om överflyttning av vårdnaden kan även övervägas inom kortare tid än tre år om det finns särskilda skäl för detta. Särskilda skäl kan exempelvis vara långvarig fängelsevistelse, grova och uppenbara brister i omsorgen om barnet eller långvarigt missbruk.

Syftet med en överflyttning av vårdnaden är att skapa bättre möjligheter för kontinuitet och trygghet i vården. För att bestämmelsen ska tillämpas krävs i allmänhet att barnet har fått en sådan stark anknytning till sitt nya hem att barnet uppfattar det som sitt eget samt att en återförening av barn och föräldrar ter sig helt realistisk.

Ansvarig socialsekreterare gör en första bedömning om det finns förutsättningar att flytta vårdnaden. Bedömningen görs utifrån handläggarens vetskap om barnet och dess situation. I ett tidigt skede ska familjehemsföräldrarna/den tilltänkte vårdnadshavaren ges information om vad ett sådant åtagande innebär så att de kan ta ställning till om de vill åta sig uppdraget. Om personen/personerna i fråga inte vill åta sig uppdraget kan en vårdnadsöverflyttning inte bli aktuell.

Beslutet om att ansöka hos tingsrätten om vårdnadsöverflyttning ska fattas av nämnden och kan inte delegeras till utskott eller tjänstemän.

7.1 Egenavgifter

I och med att vårdnaden flyttats och placeringen inte längre pågår ska inte nämnden kräva barnets föräldrar på ersättning enligt 8 kap. 1§ SoL. Föräldrarna ska underrättas om detta och informeras om sin skyldighet att istället betala underhållsbidrag till vårdnadshavaren alternativt ersättning till Försäkringskassan som återbetalning för underhållsstöd.

7.2 Nämndens ersättning till de särskilt förordnade vårdnadshavarna

En särskilt förordnad vårdnadshavare har ingen försörjningsskyldighet för barnet. Nämnden har därför rätt att fortsätta betala vårdnadshavaren skällig ersättning. Detta framgår av 6 kap. 11§ SoL och gäller oavsett om familjehemsplaceringen skett med stöd av SoL eller LVU.



En skälig ersättning bör motsvara vad som tidigare utbetalts som arvode och omkostnadsersättning. Ersättningen reduceras med de pengar som tillfaller vårdnadshavaren från annat håll avseende vård och omkostnader för barnet, exempelvis underhållsbidrag, underhållsstöd, pension, omvårdnadsbidrag, barnbidrag, avkastning av kapital eller andra socialförsäkringsförmåner. När det gäller bistånd till andra kostnader än ovan nämnda ska vårdnadshavaren vända sig till vistelsekommunen.

7.3 Nämndens stöd till tidigare familjehem

Familjehem som övergått till vårdnadshavare har möjlighet att söka fortsatt stöd och då från sin hemkommun där de och barnet är folkbokförda.

8. VÅRD MED STÖD AV LVU

I de fall behövlig vård inte kan genomföras i samförstånd och med samtycke av den unge eller dennes vårdnadshavare kan den unge beredas vård med stöd av lagen med särskilda bestämmelser om vård av unga (LVU). LVU är en skyddslag och vid beslut enligt denna lag ska vad som är bäst för den unge vara avgörande. Vård enligt LVU kan beslutas om det på grund av:

- Fysisk eller psykisk misshandel
- Otillbörligt utnyttjande
- Brister i omsorgen
- Något annat förhållande i hemmet

Finns en påtaglig risk för att den unges hälsa eller utveckling skadas. (2§ LVU, de så kallade miljöfallen).

Vård kan även beslutas om den unge utsätter sin hälsa eller utveckling för en påtaglig risk att skadas genom:

- Missbruk av beroendeframkallande medel
- Brottslig verksamhet
- Annat socialt nedbrytande beteende

Detta enligt 3§ LVU, (eget beteende).

8.1 Omedelbart omhändertagande

Omedelbart omhändertagande görs med stöd av 6§ LVU. Detta beslut kan fattas av socialnämndens ordförande då det bedöms sannolikt att den enskilde behöver vårdas med stöd av LVU och rättens beslut ej kan avvaktas med hänsyn till att den unges hälsa och utveckling allvarligt kan komma att skadas. I samband med att beslut enligt 6§ LVU fattas så ska även beslut fattas enligt 11§ LVU vilket är placeringsbeslut. Vård enligt LVU ska inledas utanför det egna hemmet. Efter att beslut om omedelbart omhändertagande är fattat ska beslutet underställas förvaltningsrätten inom sju dagar, (7§ LVU). Förvaltningsrätten ska sedan i sin tur inom sju dagar fatta beslut de fastställer nämnden beslut om det omedelbara

omhändertagandet. Om förvaltningsrätten fastställer det omedelbara omhändertagandet ska nämnden ta ställning till om ansökan om vård enligt LVU ska göras. Beslut om omedelbart omhändertagande får göras fram tills den unge fyller tjugo år.

8.2 Ansökan om vård

Nämnden kan ansöka om att en enskild individ ska vårdas med stöd av LVU. En ansökan om vård enligt LVU kan göras oavsett om det gjorts ett omedelbart omhändertagande eller inte. Om det gjorts ett omedelbart omhändertagande ska utredningen genomföras och vara förvaltningsrätten tillhanda inom fyra veckor från att det omedelbara omhändertagandet verkställdes. Delegat på ansökan om vård enligt LVU är socialnämnd och detta får ej delegeras till tjänsteman. ***Gällande de olika stegen i ansökan om vård, se särskild rutin för detta.***

Vård enligt 2§ LVU upphör senast när individen fyller 18 år. Vård enligt 3§ LVU upphör senast när den enskilde fyller 21 år.

8.3 Andra beslut enligt LVU

8.3.1 Flyttningsförbud

Enligt 24 § LVU får Förvaltningsrätten efter ansökan av socialnämnden för viss tid eller tills vidare förbjuda den som har vårdnaden om en underårig att ta denne från ett hem som avses i 6 kap. 6 § första stycket socialtjänstlagen om det finns en påtaglig risk för att den unges hälsa eller utveckling skadas om han eller hon skiljs från hemmet.

8.3.2 Placeringsbeslut enligt 11§ LVU

Socialnämnden bestämmer hur vården av den unge skall ordnas och var han eller hon skall vistas under vårdtiden. Vid en eventuell omplacering under pågående vård är socialnämndens ordförande delegat för att fatta dessa beslut.

8.3.3 Umgängesbegränsning och hemlighållande av vistelseort

Socialnämnden har ett ansvar för att den unges behov av umgänge med föräldrar och vårdnadshavare så långt möjligt tillgodoses.

Om det är nödvändigt med hänsyn till ändamålet med vård enligt denna lag, får socialnämnden enligt 14§ LVU:

- besluta hur den unges umgänge med vårdnadshavare och med föräldrar som har umgängesrätt reglerad genom dom eller beslut av domstol eller genom avtal ska utövas, eller
- besluta att den unges vistelseort inte ska röjas för föräldrar eller vårdnadshavare.

9. Unga lagöverträdare

När en underårig är skäligen misstänkt för brott som han kan dömas till fängelse för ska socialnämnden genast underrättas. Företrädare för socialnämnden kan vara närvarande vid polisförhöret (6,7 § LUL).

9.1 Yttrande

På begäran från åklagare eller polis ska socialnämnden lämna ett yttrande, om ett barn under 18 år är skäligen misstänkt för att ha begått brott eller har erkänt brott. Yttrande ska begäras av åklagare/polis innan beslut fattas i åtalsfrågan.

Ett yttrande ska innehålla en redogörelse för vilka åtgärder som nämnden tidigare har vidtagit i fråga om den unge samt en bedömning av om den unge har ett särskilt behov av åtgärder som syftar till att motverka att han eller hon utvecklas ogynnsamt. Vidare ska yttrandet innehålla en redovisning av de åtgärder som nämnden avser att vidta. Åtgärderna ska redovisas i ett ungdomskontrakt om de vidtas med stöd av *socialtjänstlagen* och i en vårdplan om de vidtas med *stöd av LVU*. Arten, omfattningen och varaktigheten av åtgärderna ska framgå av kontraktet eller vårdplanen. Yttrandet ska, om undersökningsledaren eller åklagaren begär det eller om nämnden finner det nödvändigt, även innehålla en redogörelse för den unges personliga utveckling och levnadsomständigheter i övrigt. Ett yttrande ska också innehålla en bedömning av om ungdomstjänst är en lämplig påföljd med hänsyn till den unges person och övriga omständigheter.

9.2 Socialnämndens skyldighet att underrätta åklagaren

Socialtjänsten har skyldighet att underrätta åklagarmyndigheten om den vård eller de insatser som redovisas i vårdplanen/ungdomskontraktet inte kommer till stånd. Samma skyldighet föreligger när den unge har överlämnats till vård inom socialtjänsten. Underrättelsen ska vara skriftlig.

9.3 Ungdomstjänst

Domstolen kan besluta om föreskrift att den unge ska delta i ungdomstjänst under 20 till 100 timmar. Kommunens ungdomsteam är behjälpliga i att verkställa den unges ungdomstjänst och följa upp denna. Detta rapporteras sedan till ansvarig socialsekreterare.

10 ÖVERFLYTT AV ÄRENDE TILL ANNAN KOMMUN

Enligt 2a kap 10§ kan ett ärende som avser vård eller någon annan åtgärd i fråga om en enskild person kan flyttas över till en annan kommun.

En kommun som anser att ett ärende ska flyttas över ska begära det hos den andra kommunen. Ärendet ska då flyttas över om den som berörs av ärendet har starkast anknytning till den andra kommunen och det med hänsyn till den enskildes önskemål, hjälpbehovets varaktighet och omständigheterna i övrigt framstår som lämpligt.

En begäran enligt andra stycket ska vara skriftlig. Den andra kommunen ska skriftligen och utan dröjsmål meddela sin inställning.

I 2a kap 11§ framkommer att om berörda kommuner inte är överens om att flytta över ärendet, får den kommun som begärt överflyttning ansöka om det hos Inspektionen för vård och omsorg. En sådan ansökan får också göras av en kommun, som inte inom en månad har fått svar från en annan kommun på en begäran om överflyttning.

Inspektionen för vård och omsorg ska pröva ansökningen så snart som möjligt. Beslut i ärendet ska meddelas inom tre månader från det att ansökan kom in, om det inte finns särskilda skäl för en längre handläggningstid.

Uppgifter som behövs för att en kommun ska överta ett ärende ska lämnas av den kommun som överlämnar ärendet.