



**Håbo kommuns  
Hållbarhetsrapport 2025**

# Innehållsförteckning

<b>1</b>	<b>INLEDNING</b> .....	<b>3</b>
<b>2</b>	<b>GENOMFÖRANDE MED SAMVERKAN</b> .....	<b>4</b>
2.1	FÖRBÄTTRA DEN KONTINUERLIGA UPPFÖLJNINGEN AV KOMMUNENS HÅLLBARHETSARBETE .....	4
2.2	ÖKA DEN AKTIVA STRATEGISKA STYRNINGEN.....	4
<b>3</b>	<b>EKOLOGISK HÅLLBARHET</b> .....	<b>5</b>
3.1	FOSSILBRÄNSLEFRI KOMMUN.....	5
3.1.1	<i>Minska andelen fossilberoende fordon</i> .....	5
3.1.2	<i>Öka andelen förnybar energi</i> .....	7
3.1.3	<i>Minska utsläppen av växthusgaser</i> .....	8
3.1.4	<i>Minska energi- och effektanvändningen</i> .....	9
3.2	RENT VATTEN FÖR ALLA .....	10
3.2.1	<i>Säkerställa en långsiktigt hållbar dricksvattenförsörjning</i> .....	10
3.2.2	<i>Minska gifters och övergödningens påverkan på yt- och grundvatten</i> .....	11
3.2.3	<i>Öka tillgången till vattenmiljöer för alla</i> .....	11
3.3	NATURLIJÖER MED MÅNGFALD.....	11
3.3.1	<i>Öka andelen skyddad natur</i> .....	11
3.3.2	<i>Säkerställ en hållbar förvaltning av mark</i> .....	12
3.3.3	<i>Planera hållbart och långsiktigt</i> .....	12
<b>4</b>	<b>SOCIAL HÅLLBARHET</b> .....	<b>13</b>
4.1	DELAKTIGHET .....	13
4.1.1	<i>Öka invånarnas inflytande och delaktighet</i> .....	13
4.1.2	<i>Öka det livslånga lärandet</i> .....	13
4.2	JÄMLIKHET.....	14
4.2.1	<i>Öka jämställdheten</i> .....	14
4.2.2	<i>Öka kunskapen om allas lika rätt</i> .....	15
4.3	TRYGGA MÖTESPLATSER FÖR ALLA .....	15
4.3.1	<i>Öka insatser för att den upplevda tryggheten ska öka</i> .....	15
4.3.2	<i>Öka möjligheten till möten</i> .....	16
4.4	GOD HÄLSA OCH ARBETSMILJÖ.....	16
4.4.1	<i>Minska andelen riskbeteenden som leder till ohälsa</i> .....	16
4.4.2	<i>Öka utbudet av frukt och grönt</i> .....	17
4.4.3	<i>Öka andelen studerande som klarar studierna med godkända betyg</i> .....	17
<b>5</b>	<b>EKONOMISK HÅLLBARHET</b> .....	<b>17</b>
5.1	HÅLLBARA INKÖP .....	17
5.1.1	<i>Öka långsiktigheten i våra inköp</i> .....	17
5.1.2	<i>Minska mängden avfall som går till energiåtervinning</i> .....	18
5.1.3	<i>Öka hållbarhetskraven på de inköp vi gör</i> .....	18
5.2	STRUKTUR OCH SYSTEM.....	18
5.2.1	<i>Öka tillgången till digitala möjligheter</i> .....	18
5.2.2	<i>Öka antal arbetstillfällen i Håbo kommun</i> .....	19
5.3	GOD ETIK OCH MORAL .....	19
5.3.1	<i>Öka andelen långsiktigt hållbara investeringar</i> .....	19
5.3.2	<i>Öka tilliten och skapa ett inkluderande samhälle</i> .....	19

# 1 Inledning

Håbo kommun arbetar för att vara en hållbar tillväxtkommun där vi tar vårt långsiktiga ansvar för ekonomi, invånare, natur och klimat. Visionen om hållbara Håbo och hållbarhetsstrategin är vårt sätt att möta de globala hållbarhetsmålen i Agenda 2030. Håbo kommuns hållbarhetsstrategi syftar till att vägleda kommunens verksamheter, bolag och aktörer verksamma inom kommunen till ett hållbart Håbo. Hållbarhetsstrategin visar Håbo kommuns gemensamma vilja, långsiktiga visioner och målsättningar – och vad vi tillsammans behöver och ska fokusera på.

Hållbarhetsstrategin tar avstamp i de tre hållbarhetsdimensionerna: ekologisk, social och ekonomisk hållbarhet. Den innehåller 11 inriktningar och 28 övergripande mål.

”Genomförande med samverkan” skär igenom samtliga dimensioner och är övergripande för alla inriktningar. Hållbarhetstårtan nedan (Bild 1) illustrerar hållbarhetsstrategins inriktningar för respektive hållbarhetsdimension, hur de samspelar och är beroende av varandra samt hur de förhåller sig till de globala hållbarhetsmålen i Agenda 2030.

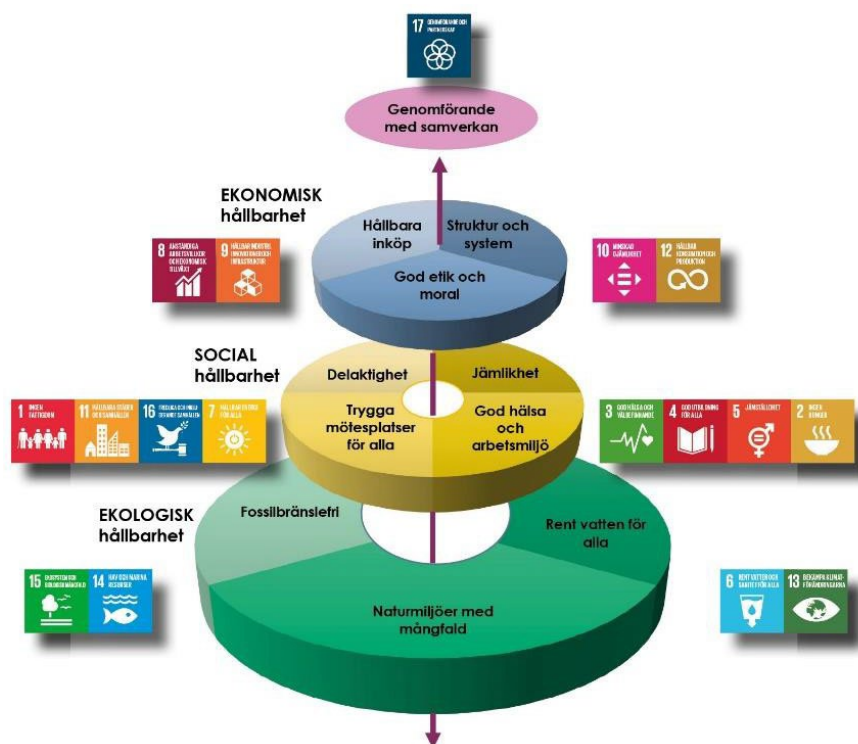


Bild 1 visar hur hållbarhetsstrategin är uppbyggd i enlighet med "hållbarhetstårtan" och hur den förhåller sig till de globala hållbarhetsmålen.

Arbetet med Hållbara Håbo ska följas upp och utvärderas årligen genom denna hållbarhetsrapport. Följande redovisning innehåller en samlad bild av kommunens hållbarhetsarbete. Varje hållbarhetsdimension inleds med visionstexten från hållbarhetsstrategin, följt av en beskrivning av hur kommunens verksamheter arbetar för att bidra till respektive mål.

I årets hållbarhetsrapport är fokus främst på åtgärder och aktiviteter som kommunen genomför utöver grunduppdraget och det dagliga arbetet. Jämförelser med Kolada har i år uteslutits på grund av det tidsglapp som uppstår. Istället ligger fokus på att jämföra mot den faktiska statistik som kan inhämtas i våra egna system eller externa system som tillhandahåller aktuell information.

## 2 Genomförande med samverkan

*Samverkan och transparens ska genomsyra Håbo kommuns hållbarhetsarbete och utgöra grunden för samhällets ekologiska, sociala och ekonomiska utveckling. Fokus ska vara på genomförandet. Tillsammans ska vi klara de utmaningar vi står inför och ingen ska lämnas utanför. Uppföljning är en naturlig del av arbetet där kunskap och goda exempel ska spridas.*



### 2.1 Förbättra den kontinuerliga uppföljningen av kommunens hållbarhetsarbete

Under 2025 har verksamheterna vidtagit flera åtgärder för att stärka den kontinuerliga uppföljningen av kommunens hållbarhetsarbete. Lokalvårdsenheten har infört ett digitalt städ- och planeringssystem som möjliggör effektivare arbetsprocesser, tydligare datainsamling samt förbättrad avvikelshantering. Systemet ger ökad transparens i rengöringsprocesser, schemaläggning och kommunikation, vilket skapar bättre förutsättningar för strukturerad uppföljning och analys.

Hållbarhetsarbetet har även integrerats i kommunens styrdokument. Detta bidrar till att hållbarhetsperspektivet vävs in både vid framtagande och revidering av styrdokument.

Avfallsverksamheten har förstärkt sin uppföljningsstruktur genom att integrera mål, indikatorer och aktiviteter i ordinarie styr- och ledningsprocesser. Uppföljning av avfallsplanens mål sker årligen inom SIM-samverkan och kompletteras med lokala mätningar, bland annat plockanalyser, matsvinnsmätningar och kundundersökningar. Den ökade digitala rapporteringen ger förbättrad översikt, ökad precision i åtgärder samt en tydligare bild av verksamhetens framdrift.

### 2.2 Öka den aktiva strategiska styrningen

Verksamheterna har under året arbetat aktivt med att stärka den strategiska styrningen genom utbildningar, tydligare riktlinjer och förbättrade verktyg. Lokalvårdsenheten har genomfört regelbundna internutbildningar i bland annat Clean Pilot, schemaläggning, robothantering, ergonomi och tekniska hjälpmedel.

Från Teknik- och samhällsbyggnadsförvaltningen har hållbarhetsstrateg tillsammans med medarbetare från övriga delar av kommunen deltagit i utbildningar och konferenser med fokus på klimat, ekosystemtjänster, energi och Agenda 2030. Arbetet inom internationella och nationella nätverk, såsom Viable cities och CLIMAXX, har stärkt samverkan och bidragit till inspiration och ideér till nya arbetssätt för att jobba vidare med den strategiska styrningen under 2026.

Under 2025 har avfallsverksamheten förstärkt den strategiska styrningen genom flera insatser som syftar till att göra det enkelt för invånare och verksamheter att agera korrekt i avfallshanteringen. Detta har bland annat skett genom tydlig och lättillgänglig information via avfallsappen, kommunens webbplats och målgruppsanpassade utbildningar. Informationskampanjer och riktade utbildningsinsatser har bidragit till att höja kunskapen brett i samhället. Parallellt har SIM-samverkan (Avfallssamverkan i Mälardalen) vidareutvecklat gemensamma arbetsprocesser, vilket omfattar enhetliga rutiner, samordnat informationsmaterial samt gemensam utbildning kopplad till införandet av fastighetsnära insamling (FNI).

År 2025 har omfattande förändringar i lagstiftning och nationella mål trätt i kraft inom avfallsområdet. Regeringen presenterade viktiga ändringar i avfallsförordningen, där nya mål antogs för förberedelse för återanvändning och materialåtervinning av kommunalt avfall: 55 % år 2025, 60 % år 2030 och 65 % år 2035. Dessa mål ligger i linje med indikatorerna i avfallsplanen och följs upp separat uppföljning. Därtill presenterades förslag till ändringar i miljöbalken, avseende krav på aktualitetsprövning och avfallsplanens innehåll, med planerat ikraftträdande sommaren 2026.

Under 2025 lanserades även Avfall Sveriges 30/30-mål, som innebär att restavfallet ska minska med 30 procent till 2030. De samlade förändringarna i lagstiftning och nationella mål har krävt ett kontinuerligt arbete med omvärldsbevakning, konsekvensbedömningar och förberedelser för att säkerställa att verksamheten står väl rustad inför kommande krav.

### 3 Ekologisk hållbarhet

#### 3.1 Fossilbränslefri kommun

*År 2030 har Håbo kommun ställt om mot en hållbar framtid. Den kommunala organisationen är fossilbränslefri och visar vägen för det övriga samhället som ska nå samma mål 2050. Vi bygger upp energi och effektsmarta alternativ och visar fördelarna med fossilbränslefrihet. Väl genomtänkt planering av bebyggelse minskar behovet av bilresor och underlättar för fotgängare, cyklister och kollektivtrafik.*



##### 3.1.1 Minska andelen fossilberoende fordon

Under 2025 har kommunen fortsatt arbetet för att minska beroendet av fossila drivmedel och stärka omställningen till mer hållbara transporter utan att tappa beredskapsperspektivet. Kommunens egna fordon avropas via ADDA:s (SKR:s inköpscentral) ramavtal. I sina upphandlingar ställer ADDA krav på hållbarhet som är anpassade efter den ambitionsnivå som Sveriges kommuner och regioner har satt.

Håbo kommun har stärkt omställningen till fossilfria transporter genom att erbjuda laddningsmöjligheter vid kommunens skolor och förskolor. De kommunala laddningsplatserna är placerade på parkeringsområden som tillhör verksamheterna och används av både personal och besökare när platserna är tillgängliga. Laddningen sker enligt instruktioner och taxa vid respektive laddningsstolpe. Dessa satsningar bidrar till en mer hållbar vardag och underlättar för fler att välja eldrivna fordon.

Lokalvården har tagit ett viktigt steg genom att leasa laddhybrider som används för personaltransporter mellan olika städobjekt. Fordonen är valda utifrån både driftssäkerhet och kapacitet, då 8–9-sitsiga modeller möjliggör samåkning, färre fordon i drift och minskat behov av parkeringsytor. Detta ökar inte bara effektiviteten utan stärker även kommunens robusthet vid exempelvis elavbrott eller kris, där driftssäker transport fortfarande måste kunna upprätthållas.

I vård- och omsorgsverksamheten har det fortsatta arbetet med omställningen inneburit både logistikförbättringar och tekniska lösningar. Genom bättre lokalisering av hemtjänstgrupper har avstånden till brukare minskat, vilket reducerat körsträckor och drivmedelsförbrukning. Antalet fordon har kunnat minskas från 26 till 23, samtidigt som användningen av elcyklar ökat till 6 stycken. Även digital teknik – som nattlig kameratillsyn och läkemedelsautomater – har minskat behovet av fysiska besök och därmed transportrelaterade utsläpp. Bara under 2025

delades över 17 800 läkemedelsdoser ut via automatiserade läkemedelsrobotar, som kräver påfyllning endast var fjortonde dag.

Sammantaget så har en rad åtgärder gjort att kommunens drivmedelsförbrukning har minskat. Totalt mellan 2024 och 2025 har förbrukningen minskat med 8 procent. Den största minskningen har gjorts för vanlig bensin där förbrukningen sjunkit med 11 procent.

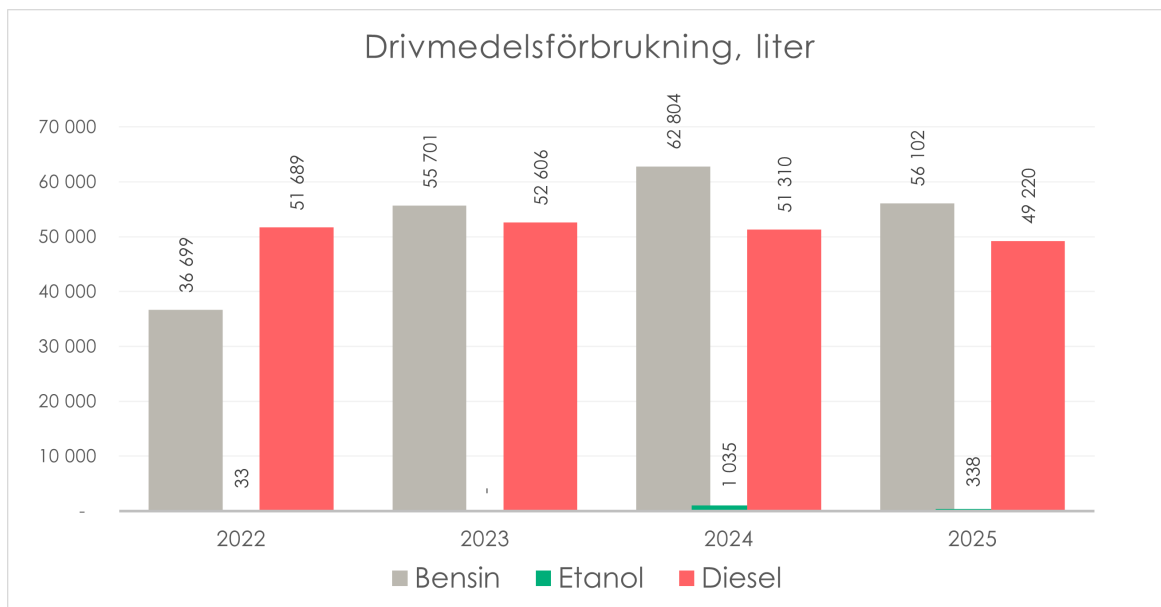


Fig.1 visar en tabell över kommunens drivmedelsförbrukning mellan åren 2022-2025. (källa: OKQ8)

När drivmedelsförbrukningen sjunker så sjunker även koldioxidutsläppen från kommunens egen fordonsanvändning. Tabellen nedan visar hur koldioxidutsläppen för första gången sedan återrapporteringen startade har börjat sjunka.

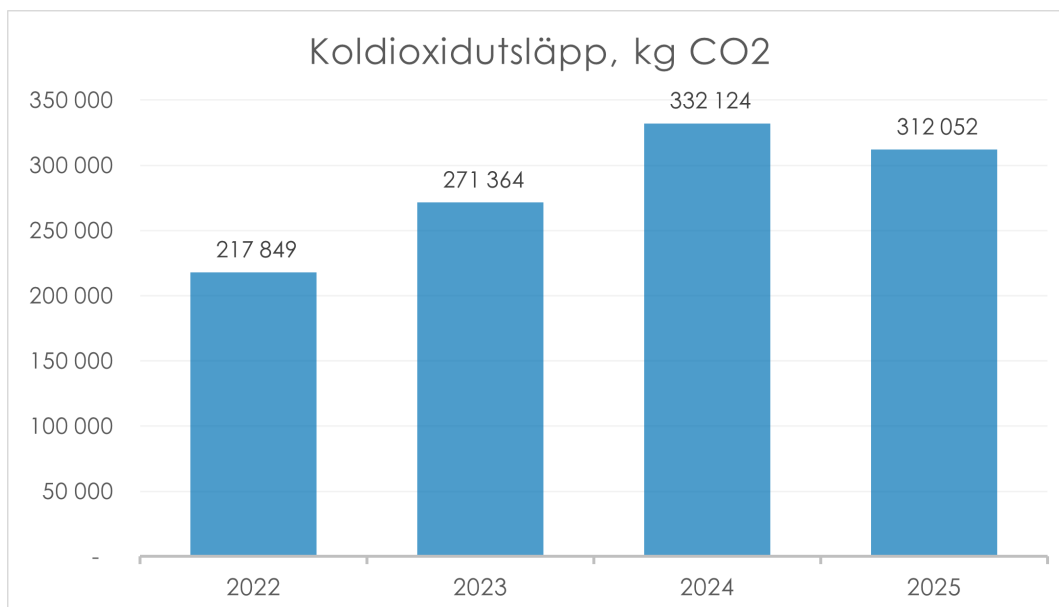


Fig 2. Visar en tabell över koldioxidutsläpp från kommunens fordonsflotta mellan åren 2022-2025. (källa OKQ8)

Kollektivtrafiken i kommunen har fortsatt stärkts genom projektet “Bättre buss i Bålsta”, där tre nya busslinjer öppnades under 2025. Förbättrad kollektivtrafiktäckning är en central del i att minska bilberoendet och skapa förutsättningar för mer hållbara resmönster hos invånare och

pendlare.

För att stärka invånarnas kunskap och engagemang har kommunen genomfört riktade insatser under den årliga mobilitetsveckan. Där har invånare fått information om förnyelsebara drivmedel, alternativa färd sätt och möjligheter till hållbar mobilitet. Denna typ av dialoginsatser bidrar till att skapa beteendeförändringar och öka acceptansen för omställningen.

Håbohus har fortsatt sin elektrifiering av fordonsflottan. I dag används rena elbilar av drifttekniker, reparatörer, fastighetsskötare och besiktningspersonal. En omfattande satsning på laddinfrastruktur har också genomförts, vilket innebär att i stort sett alla bostadsområden nu erbjuder publika och boendenära laddmöjligheter. Ett fortsatt utvecklingsområde är att ställa om de tyngre fordonen, där tekniska och marknadsmässiga förutsättningar ännu är mer begränsade.

Inom måltidsservice har det ställts långtgående krav i den nya livsmedelsupphandlingen. Leveranser ska ske med 100 % fossilfria drivmedel, och avtalen har utformats för att minska antalet transporter genom samordnade rutter. Den nya upphandlingen har ett högre lägsta ordervärden för att styra mot mer planering av beställningar och minska antalet småköp som riskerar att öka antalet leveranser. Sammantaget har två tidigare avtal slagits samman till ett gemensamt, vilket beräknas reducera antalet leveranser till kommunens enheter med cirka 30 procent. Genom detta minskar både klimatpåverkan och belastning på vägar och logistiksystem.

Avfallsverksamheten bidrar i hög grad till kommunens minskade fossilberoende genom att all insamling sker med fordon som använder 100 % förnybara drivmedel, såsom HVO100 och biogas. Även om antalet fordon har ökat i takt med att fler fastigheter anslutits till fastighetsnära insamling (FNI), har kravet på fossilfria drivmedel bibehållits. Transport och omlastning av avfall sker också fossilfritt, vilket ytterligare reducerar klimatpåverkan från ett av kommunens mest transportintensiva verksamhetsområden. Kommunens arbete med att successivt övergå till HVO100 – som kan minska utsläppen med över 80 % jämfört med fossil diesel – stärker omställningen ytterligare.

### **3.1.2 Öka andelen förnybar energi**

För att öka andelen förnybar energi har fokus under året varit på långsiktig energiplanering, ökad egenproduktion av solenergi samt stärkta krav och riktlinjer vid upphandling och energianvändning. Kommunen deltar i det regionala energiplaneringsprojektet SUVERÄN, där ett nytt klimat- och energiprogram för kommunen är under framtagande. Programmet ska ange den långsiktiga inriktningen för hur kommunen ska minska sin klimatpåverkan, öka produktionen av förnybar energi och skapa ett mer robust energisystem.

En stor del av arbetet sker i samverkan med Håbohus som under flera år byggt upp en betydande kapacitet av solcellsanläggningar. Bolagets befintliga solcellsinstallationer har nu en maximal produktionskapacitet på 702 kW, utöver de 140 kW som finns installerade på Vallvägen 2–4 och Parkgården och är en del av produktionen i kommunens fastighetsbestånd. Detta innebär att solenergi står för en växande andel av bolagets fastighetsel, vilket bidrar till minskade utsläpp, lägre kostnader och ett mer självförsörjande energisystem. Planer finns även på att installera ytterligare solceller på Vallvägens teknikhus under 2026, vilket ytterligare stärker kommunens egen energiproduktion och förmåga att klara framtida effektutmaningar.

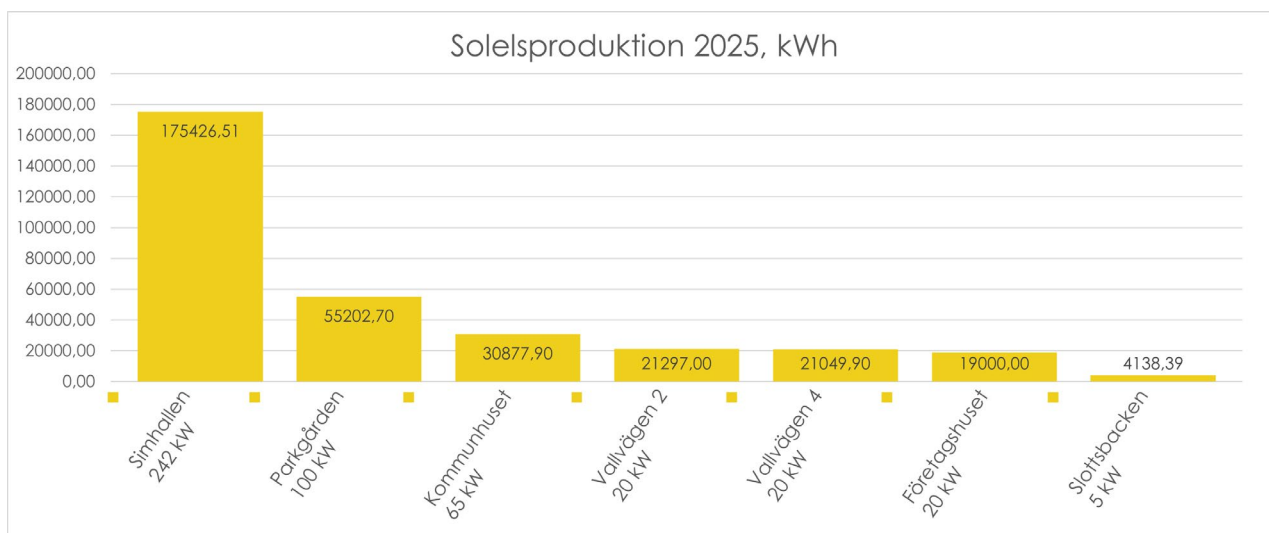


Fig 3. Visar en tabell över kommunens solelsproduktion under 2025. (Källa: Växelriktare och E:on)

Arbetet med förnybar energi omfattar också ett fokus på att stärka energisystemets kapacitet genom teknisk utveckling. Detta inkluderar en förstärkt anpassning till solenergi och utveckling av kravställning i upphandlingar, exempelvis genom att beakta spotmarknadens förutsättningar och säkerställa att ny teknik integreras på ett sätt som maximerar klimatnyttan över tid. Genom att successivt anpassa verksamhetens processer, styrdokument och tekniska system skapas förutsättningar för att kommunen ska nå både sina egna energi- och klimatmål samt bidra till nationella och regionala mål.

### 3.1.3 Minska utsläppen av växthusgaser

Genom att fortsatt integrera klimatperspektivet i planering, infrastruktur och bebyggelse skapas förutsättningar för en minskad klimatpåverkan både på kort och lång sikt. Detaljplaneringen styrs av kommunens översiktsplan, där lokalisering av ny bebyggelse i kollektivtrafiknära lägen är en central princip, vilket bidrar till minskat bilberoende och mer hållbara resmönster.

Kollektivtrafikens attraktivitet och tillgänglighet har stärkts genom satsningen Bättre buss i Bålsta, som innebar tre nya busslinjer under 2025. Tillsammans med det pågående arbetet med Bostadsförsörjningsprogrammet, som betonar robust och miljömässigt hållbart byggande, utgör detta viktiga byggstenar i kommunens klimatarbete. Parallellt har kommunen påbörjat arbetet med ett nytt klimat- och energiprogram inom ramen för det regionala SUVERÄN-projektet, vilket syftar till att samordna energifrågor och stärka kommunens förmåga att nå långsiktiga klimatmål. Kommunens deltagande i det nationella innovationsprogrammet Viable Cities innebär dessutom ett åtagande om att bli klimatneutral till år 2030, vilket ytterligare skärper inriktningen för det lokala klimatarbetet.

Utöver dessa strukturella insatser minskar utsläppen genom mer direkta åtgärder i verksamheterna. Övergången till fossilfria transporter, både inom avfallsverksamheten och andra kommunala funktioner, minskar utsläppen från fordonstrafiken. Effektivisering av insamlingslogistik och ökad digitalisering har reducerat behovet av fysiska resor ytterligare. Införandet av fastighetsnära insamling (FNI) bidrar dessutom till att mer material sorteras ut, vilket minskar mängden restavfall och därmed utsläppen som annars uppstår vid energiåtervinning. Tillsammans visar dessa insatser på ett brett och samordnat arbete för att stegvis minska kommunens klimatpåverkan.

### 3.1.4 Minska energi- och effektanvändningen

För att minska kommunens energi- och effektanvändning har arbetet under 2025 genomförts med målsättningen att effektivisera energiflöden i byggnader, stärka driftsäkerheten och säkerställa att den energi som används utnyttjas optimalt.

Under 2025 har dessutom ett omfattande moderniseringsarbete påbörjats inom kommunens egna fastigheter. Styr- och reglerkomponenter för värme och ventilation har bytts ut, vilket ger bättre kontroll, möjliggör mer detaljerad uppföljning och minskar risken för onödig energianvändning. Parallellt har äldre belysning successivt ersatts med energisnåla alternativ, främst i skolor och delvis i kommunhuset, med fortsättning planerad under 2026–2027. Tätning av fönster i kommunhuset har ytterligare minskat värmeförluster och förbättrat energieffektiviteten.

Arbetet med energieffektivisering sker även i nära samverkan med E.ON, där fokus ligger på att säkerställa en långsiktig hållbar och effektiv energianvändning i kommunens verksamheter och fastigheter. Tabellen nedan visar hur genomförda insatser ger resultat där förbrukning per kvadratmeter minskat för både fjärrvärme och fastighetsel.

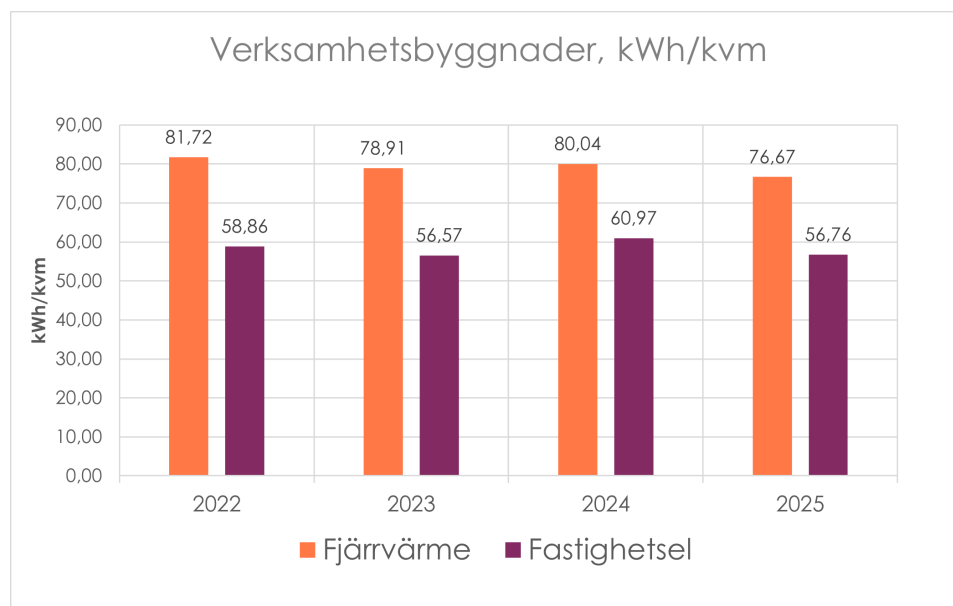


Fig 4. Tabellen visar förbrukning av fastighetsel och fjärrvärme för byggnader som ingår i fastighets verksamhetsområde mellan åren 2022-2025. (Källa: E:on)

En stor del av energiomställningen drivs genom Håbohus, som under 2025 installerat två nya batterilösningar för att öka nyttjandet av producerad solel och samtidigt bidra till ett stabilare elnät. Batterianläggningen i Skokloster (35 kW) används för att kapa effekttoppar och optimera självförbrukningen av solel, medan anläggningen på Lindegårdsbacke (60 kW) stabiliserar elnätets frekvens genom stödtjänsten CheckWatt FCR-D. Dessa investeringar stärker både energiresiliensen och möjligheterna att utnyttja förnybar energi effektivare.

Håbohus fortsätter dessutom sitt långsiktiga energispararbete med fokus på optimering av fjärrvärmeundercentraler, nedgrävning av nya fjärrvärmeledningar för att minimera kulvertförluster samt förbättringar av värmepumpar och energianläggningar. Detta arbete har bidragit till en minskning av både fjärrvärmeförbrukningen och fastighetsel under 2025.

Även andra delar av kommunen arbetar strukturerat med energieffektivitet. Avfallsverksamheten och återvinningscentralen bedriver fortlöpande förbättringar, medan

fastighetsavdelningen genomför årliga läckagesökningar på kylanläggningar för att minska miljöpåverkan och säkra driftstabiliteten. Även om utbyte av äldre kylanläggningar ännu inte genomförts finns en långsiktig plan för att successivt ersätta dessa med mer miljövänliga alternativ. Arbetet med att byta ut gatubelysningen till mer energisnål LED armatur fortsätter som en del av grunduppdraget i våra offentliga miljöer. Tabellen nedan visar hur förbrukningen för fastighetsel har minskat medan förbrukning för fjärrvärme har ökat något jämfört med 2024.

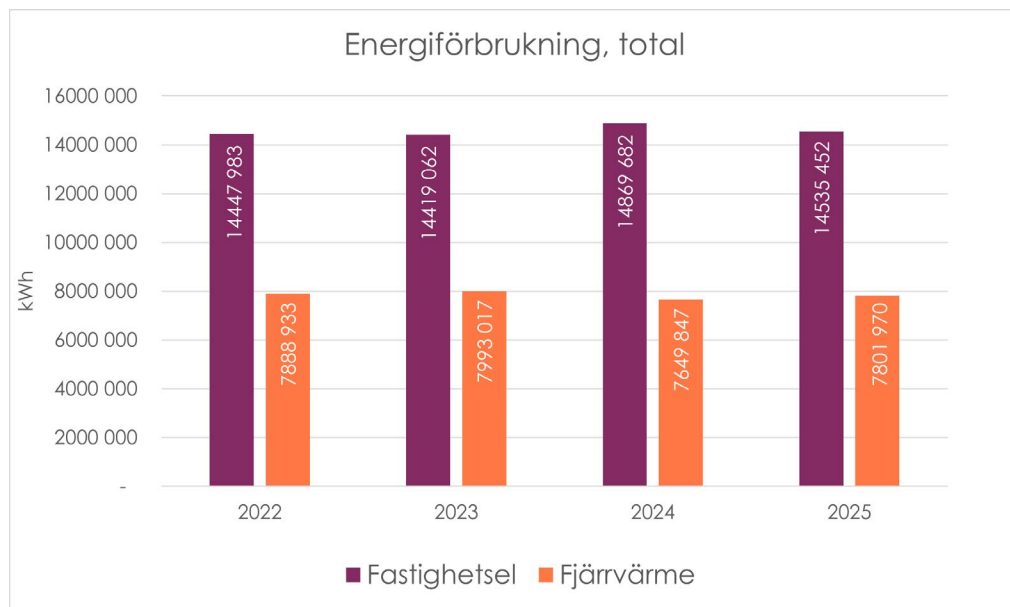


Fig 5. Tabellen visar kommunens totala energiförbrukning för fastighetsel och fjärrvärme mellan 2022-2025, inkl VA-anläggningar och gatubelysning. (Källa: E:on)

## 3.2 Rent vatten för alla

*Året är 2030 och Håbo kommuns vattenförekomster har en god ekologisk och kemisk kvalitet med fungerande ekosystemtjänster. Vi har en långsiktigt säkrad och klimatanpassad dricksvattenförsörjning och ett välorganiserat vattenarbete på kommunal och regional nivå. Strävan efter giftfria vatten, ingen övergödning, fungerande ekosystem och tillgängliga vattenmiljöer är kontinuerlig. Vatten av god kvalitet är en av grundförutsättningarna för det goda livet i Håbo.*



### 3.2.1 Säkerställa en långsiktig hållbar dricksvattenförsörjning

Kommunens arbete med ett klimatanpassningsprogram ska även utveckla naturbaserade lösningar för att långsiktigt stärka dricksvattenförsörjningen, genom bland annat rening av dagvatten. Möjligheterna att nå målen har dock delvis begränsats av att kommunen har saknat en vattenstrateg som har kunnat arbeta med frågorna under året. Rekrytering pågår och beräknas bli klar i början av 2026 vilket kommer förstärka arbetet framåt.

VA-enheten arbetar samtidigt aktivt med att minska kemikalieberoendet i sina processer och har satt ett kortsiktigt mål om att reducera kemikalieförbrukningen med fem procent. Sammantaget visar insatserna på ett brett och målmedvetet arbete för att skydda vattentillgångar, stärka robustheten och minska miljöpåverkan i kommunens verksamheter.

Lokalvårdsenheten fortsätter sitt långsiktiga arbete med att minimera användningen av kemikalier genom rengöringsmetoder baserade på filtrerat vatten, microfiber och maskiner med

integrerad vattenrening. Dessa val bidrar både till minskad vattenförbrukning och till att enheten stödjer det internationella projektet Made Blue Foundation. Även tvättprocesserna är anpassade för lägre energianvändning genom tvättmedel som möjliggör låga temperaturer.

### 3.2.2 Minska gifters och övergödnings påverkan på yt- och grundvatten

Det fleråriga LOVA-projektet med vattenprovtagning har fortsatt och bidrar med viktig kunskap om vattenkvalitet i olika delar av kommunen. Miljöavdelningen har också följt upp tidigare tillsyn av dagvattenanläggningar och ökat omfattningen av tillsyn av enskilda avlopp. Under 2025 prioriterades arbetet mot de avlopp som påverkar känsligare recipienter, samtidigt som vissa planerade insatser, exempelvis tillsyn av hästgårdar, har fått skjutas på framtiden på grund av resursbrist.

VA-enheten har stärkt sitt arbete genom en utökad provtagningsplan och fastställda drifrutiner för dagvattenanläggningar. Ett omfattande uppströmsarbete har även påbörjats för att kartlägga vad som når pumpstationerna och informera fastighetsägare om vad som får ledas till den allmänna VA-anläggningen.

Avfallsverksamheten bidrar med säkra rutiner för farligt avfall, riktad information till invånare och företag samt utveckling av insamlingsystemen. Test av nya sorteringsguider, utökad mobil insamling och förbättrad logistik ökar möjligheten att förebygga att skadliga ämnen når mark- och vattenmiljöer.

### 3.2.3 Öka tillgången till vattenmiljöer för alla

Arbetet med att stärka tillgången till vattenmiljöer för rekreation och naturupplevelser har under året fokuserat på att utveckla trivsamma och attraktiva boendemiljöer. Inom ramen för Bostadsförsörjningsprogrammet har kommunen fortsatt driva mål och strategier som säkerställer att både närmiljöer och vattennära områden utformas för att främja livskvalitet och hållbarhet.

Under året färdigställdes skogsvåtmarken i Wårsta som är ett naturvårdsprojekt som genomförts i samverkan med Wårsta gård. Statliga bidrag genom LOVA (lokala vattenvårdsprojekt) har medfinansierat detta projekt. Syfte är att skapa en våtmark för att gynna biologisk mångfald och att bibehålla vattnet i skogsmarken och utjämna flöden nedströms. Naturmiljöer av detta slag bidrar till både biologisk mångfald, förbättrad vattenrening och nya möjligheter till rekreation för kommunens invånare.

## 3.3 Naturmiljöer med mångfald

*År 2030 bevaras och nyttjas den biologiska mångfalden i Håbo på ett hållbart sätt. Vi värnar naturens ekosystem för dagens och framtida generationer. Våra friluftsområden är utvecklade och vävs samman med tillgängliga grönområden. Håbo kommuns rika naturmiljöer är en tillgång och förvaltas ansvarsfullt och hållbart genom långsiktig skydd och skötsel.*

### 3.3.1 Öka andelen skyddad natur

Under året har fokus varit att säkerställa grunduppdraget och bibehålla de befintliga miljöer som redan finns. En kommunekolog har rekryterats under året vilket möjliggör att arbetet med punkterna kan fortgå och utvecklas under 2026.



### 3.3.2 Säkerställ en hållbar förvaltning av mark

Under året har fokus varit att säkerställa grunduppdraget och bibehålla de befintliga miljöer som redan finns. En kommunekolog har rekryterats under året vilket möjliggör att arbetet med punkterna kan fortgå och utvecklas under 2026.

### 3.3.3 Planera hållbart och långsiktigt

Arbetet med en välfungerande bebyggd miljö tar sin utgångspunkt i Bostadsförsörjningsprogrammet, där särskilt fokus ligger på robust och miljömässigt hållbart byggande. Programmet fungerar som en gemensam riktning för hur kommunen ska växa på ett sätt som tar hänsyn till både klimatutmaningar, samhällsservice, sociala värden och ekologiska system.

Ett centralt inslag i arbetet är att säkerställa att nya och befintliga bebyggelsestrukturer stärker de gröna sambanden i kommunen. Detta innebär att parker, naturområden, grönstråk, dagvattenlösningar, trädalléer, gröna tak och andra vegetationsrika inslag knyts samman till ett funktionellt nätverk. Dessa gröna samband bidrar till biologisk mångfald, klimatanpassning, renare luft, minskad värmeeffekt i tätorter och förbättrade rekreationsmöjligheter för invånare. En god bebyggd miljö förutsätter därmed att grönstruktur ses som en integrerad del av samhällsplaneringen, inte som en kompletterande komponent.

Kommunen arbetar aktivt med att öka kunskap och engagemang kring naturvärden hos medborgarna. I samarbete med Håbohus har informationsskyltar om biologisk mångfald tagits fram och placerats i flera bostadsområden. Håbohus deltar även i arbetet med den årliga Biologiska mångfaldens dag, där kommunens tredjeklassare utbildas i ekosystemtjänster och naturvård. Evenemanget genomfördes för andra gången 2025 och planeras att fortsätta 2026. Genom dessa insatser stärks förståelsen för sambandet mellan bebyggelseutveckling, natur och hållbarhet – inte minst hos kommunens yngre generationer.

Utöver detta deltar kommunen i det regionala programmet ”Färdplan för ett hållbart län”, där Håbohus har tecknat konkreta hållbarhetslöften inom temat ”Minskad klimatpåverkan”. Dessa åtaganden kopplar den lokala planeringen till regionala klimatmål och stödjer ett samordnat arbetssätt kring utsläppsminskningar och hållbar markanvändning.

Avfallsverksamheten bidrar genom att integrera avfallsfrågor i planprocessen. SIM-kommunernas gemensamma tekniska riktlinjer används för att säkerställa att ny- och ombyggnationer får avfallsutrymmen som är funktionella, säkra och möjliggör hög servicegrad samt god logistik. Detta är en förutsättning för att nå kommunens mål om ökad materialåtervinning och minskat restavfall. Genom att ta hänsyn till avfallshantering redan i planeringsskedet blir den långsiktiga hållbarheten bättre förankrad i samhällsbyggandet.

## 4 Social hållbarhet

### 4.1 Delaktighet

*År 2030 lever vi i ett Håbo där alla har samma möjlighet att delta och växa. Vi tar vara på varandras ambitioner, drivkrafter och kreativitet och formar något större. Det finns en god kommunikation genom dialog och tydlig information. Våra arbetsplatser har specifik information och introduktion för en hållbar arbetsplats.*



#### 4.1.1 Öka invånarnas inflytande och delaktighet

Kommunens verksamheter har under 2025 arbetat systematiskt för att stärka invånarnas inflytande genom öppenhet, dialog och tillgängliga mötesformer. Medborgardialoger, öppet hus, kommunala råd (KPR, KFR), ungdomsråd, fritidsambassadörer och gårdsvandringar har gett invånare möjlighet att påverka beslut och utveckling.

Biblioteket, fritidsverksamheten och kulturverksamheter fungerar som öppna och inkluderande mötesplatser där invånare ges möjlighet att bidra med synpunkter och delta i utformningen av verksamheten. Barn- och utbildningsförvaltningen arbetar med elevråd, föräldraforum och demokratiuppdraget i undervisningen.

Socialförvaltningen har under 2025 arbetat för att stärka invånarnas delaktighet och inflytande genom:

- Tydligare och mer transparent information om socialtjänstens arbete, bland annat via webben, informationsmaterial och förbättrade beslutsunderlag.
- Förbättrad synpunktshantering, där inkomna synpunkter analyseras löpande och används i kvalitetsarbetet.
- Systematiska uppföljningssamtal med brukare, exempelvis inom individ- och familjeomsorgen, vilket ger invånare möjlighet att påverka stödets utformning.
- Utveckling av arbetssätt i linje med nya socialtjänstlagens inriktning, där delaktighet, frivillighet och social hållbarhet är bärande principer och ses som en kommungemensam angelägenhet.

Fritidsambassadörerna som skapades under 2025 ska ge unga möjlighet till inflytande över sin egen fritid. Verksamheten består av en grupp unga som får möjligheten att utbilda sig inom ledarskap och att arrangera olika aktiviteter eller event för andra ungdomar i kommunen. Ungdomarna som skall vara Fritids ambassadörer får ansöka om att vara med och de är under en period av ett år. Sedan startar processen om med ny ansökan och nya ungdomar. Fritids ambassadörerna jobbar även ihop med kommunens Ungdomsråd och handleds av Ung Håbo.

Detta har bidragit till ökad tydlighet i kontakten med invånarna och större möjligheter för dem att förstå och påverka sin egen process inom socialtjänsten.

#### 4.1.2 Öka det livslånga lärandet

Kommunen arbetar brett med livslångt lärande för både invånare och medarbetare. Arbetsmarknadsenheten har under lågkonjunkturen haft ett ökat fokus på att coacha till studier, särskilt unga som varken arbetar eller studerar samt utrikesfödda. Arbetet sker bland annat

genom uppsökande insatser och ESF-projektet Insatser i samverkan (ISA).

Barn- och utbildningsförvaltningens verksamheter utgör grunden för det livslånga lärandet genom hela utbildningskedjan, inklusive vuxenutbildning och möjligheter till yrkesväxling. Förvaltningen har som ett prioriterat nämndmål att öka kvalitén i verksamheterna. Det systematiska kvalitetsarbetet innehåller specifika delar som fokuserar just på ökad måluppfyllelse avseende betyg, vilket följs upp och analyseras kontinuerligt.

Inom vård och omsorg har omfattande kompetensutveckling genomförts, bland annat genom Äldreomsorgslyftet, utbildningar i psykisk hälsa, demenskunskap och digitala hjälpmedel. För att minska det digitala utanförskapet och öka självständighet och inkludering i samhället genomförs Techtisdagar för äldre.

Socialförvaltningens har under 2025 arbetat med:

- Satsning på kompetensutveckling, bland annat inom barnrätt, våld i nära relationer, missbruk/beroende, förenklade utredningar, socialtjänstens digitalisering och arbete på hemmaplan.
- Ett utvecklat introduktions- och mentorstöd för nya medarbetare, särskilt inom myndighetsutövningen för att säkerställa en hållbar och trygg kompetensförsörjning.
- Främjande av intern rörlighet och karriärväxling, exempelvis mellan mottagning, utredning, öppenvård och beroendområdet.
- Deltagande i utvecklingsarbete såsom implementering av SSPF-modellen, vilket stärker förvaltningens samlade kunskap och ökar kompetensen att arbeta med förebyggande insatser.

Biblioteket erbjuder digital handledning, föreläsningar och folkbildande aktiviteter som bidrar till ökad kunskap och minskat digitalt utanförskap. Även utbildningsinsatser kring hållbarhet, återbruk och cirkulär ekonomi genomförs i samverkan mellan flera verksamheter.

## 4.2 Jämlikhet

*Året är 2030 och i Håbo finns en plats för alla och ingen lämnas utanför. Olika förmågor och resurser tas tillvara. Inom Håbo kommun finns inkluderande och jämställda arbetsplatser med rättvisa arbetsvillkor och en nolltolerans när det gäller diskriminering. Ett gott och respektfullt bemötande är nödvändigt för att lyckas med detta.*



### 4.2.1 Öka jämställdheten

Kommunens verksamheter arbetar aktivt med normer, bemötande och jämställdhetsintegrering. Socialförvaltningen och vård- och omsorgsförvaltningen har påbörjat implementeringen av den nya socialtjänstlagen där jämställdhet är ett tydligt mål. Könsuppdelad statistik och riktade handlingsplaner tas fram för att minska omotiverade skillnader.

Barn- och utbildningsförvaltningen arbetar med jämställdhet som en integrerad del av undervisningen och motverkar diskriminerande strukturer. Biblioteket är HBTQI-certifierat och bedriver aktivt arbete genom programverksamhet, mötesplatser och tillgänglig litteratur.

## 4.2.2 Öka kunskapen om allas lika rätt

Kommunen har genom flera verksamheter arbetat för att stärka invånarnas kunskap om rättigheter och skyldigheter. Arbetsmarknadsenheten och socialförvaltningen erbjuder stöd i myndighetskontakter, servicekontor och samverkan med civilsamhället, bland annat genom familjecoacher riktade till utrikesfödda kvinnor.

Biblioteket har uppmärksammat nationella minoriteter genom författarbesök, programverksamhet och tillgänglig litteratur. Projektet ”Boken kommer” ger tillgång till anpassade medier och stärker jämlik tillgång till information och kultur.

## 4.3 Trygga mötesplatser för alla

*År 2030 erbjuder Håbo kommun möjligheter till mötesplatser för människor i olika åldrar och olika faser av livet. Det engagemang som finns i föreningar och hos invånare tas tillvara. Invånarna upplever att det finns gott om mötesplatser som tillgodoser den efterfrågan och de behov som finns. Trygghet och gröna värden är viktiga beståndsdelar för mötesplatserna.*

### 4.3.1 Öka insatser för att den upplevda tryggheten ska öka

Trygghetsarbetet har stärkts genom bred samverkan mellan kommun, polis, skola, föreningsliv och näringsliv. SSPF-modellen där skola, socialtjänst, polis och fritid samverkar har implementerats och det gemensamma lägesbilsarbetet har utvecklats.

En del av att öka den upplevda tryggheten är hur detaljplaner planeras. Två planer har prioriterats under året och arbetet fortsätter och intensifieras 2026:

- Detaljplanarbete för Kalmarsand, där del av arbetet är omvandlingen av Silon, som idag är en otrygg miljö.
- Detaljplanearbete och prioritering av framtida detaljplaner med förtätningar i bland annat centrum. Dessa förtätningar skapar möjligheter för fler ögon på gatan och skapar mer rörelse under dygnets alla timmar.

Socialförvaltningen och vård- och omsorgsförvaltningen har stärkt trygghetsarbetet genom:

- SSPF-samverkan har under 2025 intensifierats med stöd av statliga medel.
- Tät samverkan med polisen i lägesbilsarbete, enskilda ärenden och gemensamma insatser riktade mot barn och unga i riskzon.
- Samarbete med föreningsliv och civilsamhälle, särskilt för att skapa stödjande strukturer kring barn och unga samt stärka skyddsnetet för familjer.
- Utbyggnad av arbete på hemmaplan, vilket ökar stabiliteten i vardagen för utsatta barn och därmed stärker den upplevda tryggheten.
- Trygghetsringningar, det ökar tryggheten och är en tjänst som SPF Seniorerna i Håbo erbjuder i samarbete med vård- och omsorgsförvaltningen.



- Sociala aktiviteter för att bryta social isolering
- Utflykter och gemensamt traditionsfirande
- Senioregym. Cirkelträning, rörelseträning (sittande), träning efter stroke,, förebygga fall mm.
- Pratcafeer som anordnas i samverkan mellan pensionärsorganisationerna och vård- och omsorgsförvaltningen.

Håbohus har genomfört trygghetsskapande åtgärder i bostadsområden, bland annat genom borttagning av otrugg växtlighet.

#### 4.3.2 Öka möjligheten till möten

Kommunen bidrar till trygga och inkluderande mötesplatser genom öppna verksamheter, träffpunkter, bibliotek, återbruksverksamheter och fritidsverksamhet. Vård- och omsorgsförvaltningen erbjuder aktiviteter för att motverka ofrivillig ensamhet bland äldre.

Skattkammaren i centrum och olika återbruksinitiativ fungerar som naturliga mötesplatser. Bibliotekets aktiviteter, ungdomsverksamhetens insatser och samarbeten med civilsamhället skapar trygga och inkluderande miljöer där invånare möts i frågor om hållbarhet och cirkulär ekonomi.

#### 4.4 God hälsa och arbetsmiljö

*År 2030 fortsätter Håbos hälsofrämjande arbete ge människor möjlighet att öka kontrollen över sin hälsas utveckling. Hälsoflyftorna minskar och alla, barn som äldre har en meningsfull fritid och vardag. Håbo kommun erbjuder säkra arbetsmiljöer som gynnar välbefinnande och hälsa. Sunt arbetsliv är ledord för arbetsmiljöarbetet som är långsiktigt och systematiskt där åtgärder vidtas direkt vid behov. Det finns en stolthet över att studera och arbeta i eller för Håbo kommun.*

##### 4.4.1 Minska andelen riskbeteenden som leder till ohälsa

Kommunen arbetar förebyggande med fysisk, psykisk och social hälsa. Insatser omfattar fysisk aktivitet, sociala aktiviteter mot isolering, utbildningar i psykisk hälsa samt fallförebyggande arbete. Bibliotek och fritidsverksamheter bidrar till att minska ensamhet, särskilt bland unga och äldre.

Biblioteket har en viktig roll att spela i att förebygga och bryta ofrivillig ensamhet och isolering genom att vara en fysisk plats som är tillgänglig för alla, värnar öppenhet för olika perspektiv, möjliggör läsning för vana liksom ovana läsare.

Barn- och utbildningsförvaltningen arbetar utifrån Sunt arbetsliv när det gäller medarbetares hälsa och det utarbetades under 2025 en handlingsplan för friska arbetsplatser med särskilt fokus på att minska sjukfrånvaron. I kärnverksamheterna ingår det hälsofrämjande arbetet i läroplanerna.

Vård- och omsorgsförvaltningen arbetar aktivt för att mota riskbeteenden som leder till ohälsa på flera sätt. Det handlar om aktiviteter som adresserar fysiska, psykiska/sociala och



säkerhetsrelaterade riskbeteenden.

- Fysiska riskbeteenden handlar om fysiska inaktivitet, dålig kosthållning, missbruk, bristande egenvård etcetera. Detta möts genom de omfattande aktiviteterna som genomförs årligen via förvaltningens förebyggande enhet, genom denna erbjuds fysiska aktiviteter varje vecka med mera.
- Psykiska/sociala riskbeteenden handlar om social isolering, suicid med mera. Detta möts av sociala aktiviteter för att bryta social isolering och skapa träffpunkter/möten för invånare i kommunen. Prat caféerna och hälsosamtal är exempel på genomförda aktiviteter under året. De genomföra utbildningarna i första hjälpen till psykisk hälsa är ytterligare exempel på genomförda aktiviteter som syftar till bättre psykisk hälsa.
- Säkerhetsrelaterade riskbeteenden handlar om fall, synnedsättningar etc. Här har förvaltningen genomfört en lång rad aktiviteter (balansera mera dagen/balansträning mm) som syftar till att minska fall både i särskilt boende och ordinärt boende.

Ambitionen är således att minska andelen riskbeteenden som leder till ohälsa genom att arbeta förebyggande och erbjuda generella främjande insatser anpassat efter olika målgruppers behov. Arbetet sker både genom generella insatser och riktade projekt för särskilda målgrupper.

#### 4.4.2 Öka utbudet av frukt och grönt

Måltidsverksamheten erbjuder dagligen frukt, grönsaker och baljväxter i skolor och förskolor. Inköp sker med säsonganpassning.

Gröna dalen skolan fortsätter sitt samarbete med Coop och tar hand om prickiga grönsaker och frukter som konsumenterna väljer bort. Det ger en ökad variation i skolan och minskar butikens matsvinn.

#### 4.4.3 Öka andelen studerande som klarar studierna med godkända betyg

Barn- och utbildningsförvaltningen arbetar systematiskt med kvalitetsutveckling för ökad måluppfyllelse som en del av grunduppdraget. Individanpassad undervisning, kompetensutveckling för personal och kontinuerlig uppföljning av resultat är centrala delar i arbetet. Även vuxenutbildningen bidrar till ökade möjligheter till studier och etablering på arbetsmarknaden.

## 5 Ekonomisk hållbarhet

### 5.1 Hållbara inköp

*År 2030 skapar vi långsiktiga och medvetna affärer i Håbo där våra resurser används hållbart. Det gör vi genom att förbereda oss väl innan vi gör våra inköp. Vi använder våra medel på ett ansvarsfullt sätt och våra hållbarhetskrav är välplanerade och möjliga att följa upp. Korruption motverkas och goda arbetsvillkor säkerställs. Det cirkulära och lokala gynnas*



#### 5.1.1 Öka långsiktigheten i våra inköp

Kommunen arbetar systematiskt för att öka långsiktigheten i sina inköp genom ramavtal, samverkan och hållbarhetskrav.

Majoriteten av inköpen sker via ramavtal, ofta genom ADDA eller gemensamma upphandlingar inom olika nätverk såsom Uppsam eller SIM-samverkan. I dessa upphandlingar ingår miljökrav och i ökande grad cirkulära och sociala krav. Kommunen utvecklar löpande rutiner för livscykelerspektiv, bedömning av marknadens mognad och tydlig kravställning.

### 5.1.2 Minska mängden avfall som går till energiåtervinning

Kommunen arbetar aktivt för att minska restavfall genom cirkulär ekonomi, återbruk och förbättrad sortering.

Utbyggnaden av fastighetsnära insamling, plockanalyser och förbättrad sortering har bidragit till minskad mängd avfall till energiåtervinning. Ett byggåterbruk har öppnats på återvinningscentralen och återbruk av textilier, byggmaterial och hushållsprodukter har ökat. Årliga klädbytdagar och andra återbruksinitiativ bidrar till att förebygga avfall och öka materialåtervinningen. Skattkammaren i centrum genomförs löpande där möjlighet till återbruk finns för invånare som inte har möjlighet att ta sig till Skattkammaren på Återvinningscentralen i Västerskog.

### 5.1.3 Öka hållbarhetskraven på de inköp vi gör

Kommunen stärker kontinuerligt hållbarhetskraven i upphandlingar genom miljömässiga, sociala och arbetsrättsliga krav.

Upphandlingsenheten gör bedömningar av vilka krav som är lämpliga att ställa och följer upp dem i samverkan med verksamheterna. Kommunen deltar i regionala nätverk och projekt, såsom Fossilfritt 2030, för att utveckla gemensamma metoder och stödja omställningen till fossilfrihet. Medlemskap i organisationer som BioDrivÖst hjälper kommunen med omvärldsbevakning, lagtydning, metodframtagning och stöttning i ökad kravställning för transportintensiva upphandlingar.

## 5.2 Struktur och system

*Året är 2030 och i Håbo är det lätt att göra rätt. Vårt arbete utgår från långsiktighet och regelbundenhet. Det är ordning och reda i alla led. Håbo kommuns hållbarhetsarbete kännetecknas av ständiga förbättringar. Struktur tillsammans med gemensamma mål och tydligt ledarskap gör förbättringarna möjliga.*

### 5.2.1 Öka tillgången till digitala möjligheter

Kommunens verksamheter arbetar samlat för att öka den digitala tillgängligheten för invånare och företag. Detta sker genom utveckling av digitala tjänster, förbättrad information och investeringar i digital infrastruktur.

Avfallsverksamheten har vidareutvecklat sin avfallsapp och infört nya e-tjänster som förenklar ärendehantering för invånare. Digitala sensorer används för effektivare drift av återvinningsstationer.

Vård- och omsorgsförvaltningen har infört flera digitala stöd, bland annat läkemedelsrobotar, digital läkemedelssignering, mobildokumentation och digitala inköp inom hemtjänsten. Förvaltningen har även satsat på utbildningar i digital kompetens för brukare.

Bygg- och miljöförvaltningen har förbättrat sina digitala tjänster och sin webbplats för att öka tillgängligheten och förenkla kontakten med kommunen.



## 5.2.2 Öka antal arbetstillfällen i Håbo kommun

Kommunen bidrar till fler arbetstillfällen genom att skapa förutsättningar för lokala företag, samverka med arbetsgivare och erbjuda vägar in på arbetsmarknaden för personer som står långt från arbete.

Arbetsmarknadsenheten har ett aktivt arbetsgivararbete och stödjer företag genom matchning och användning av lönestöd.

Kommunala verksamheter såsom tex avfallsenheten och även Håbohus erbjuder praktik, arbetsträning och skolpraktik i samverkan med Arbetsmarknadsenheten och Arbetsförmedlingen

Dessa insatser stärker både individers möjligheter till egen försörjning och arbetsgivarnas kompetensförsörjning.

## 5.3 God etik och moral

*År 2030 är Håbo en kommun där ansvarsfullhet, tillit och rättvisa är grunden för god samhällsstyrning, fri från onödiga konflikter. Kommunens värdegrund ska även synas i vårt sätt att agera. Det finns utrymme för konsekvensanalyser och reflektion för att kunna ta långsiktiga beslut och hålla en budget i balans. Medvetenhet och regelbunden avstämning är en självklarhet för att ständigt underhålla och upprätthålla god etik och moral.*



### 5.3.1 Öka andelen långsiktigt hållbara investeringar

Kommunen arbetar för att öka andelen långsiktigt hållbara investeringar genom att investera resurseffektivt och förvalta befintliga tillgångar.

Hållbarhetsperspektiv integreras i upphandlingar genom miljökrav, livscykelperspektiv och totalkostnadsanalyser. Livscykelkostnadsanalyser används särskilt vid upphandling av fordon.

Inom lokalvård och fastighetsförvaltning ställs höga krav på leverantörer gällande miljöarbete, kemikaliehantering och certifieringar. Detta bidrar till att bevara och utveckla värdet på kommunens tillgångar över tid.

Kommunen har också under 2025 aktivt valt att reinvestera i gamla simhallen. Den gamla simhallen har byggts om till verksamhetslokal för fritidsverksamheten Ung Håbo och föreningslokaler för ett antal föreningar som idag bedriver sin verksamhet i externt inhyra lokaler. Att reinvestera och ge en byggnad ett nytt syfte sänker klimatpåverkan och minskar resurserna istället för att bygga helt nytt.

### 5.3.2 Öka tilliten och skapa ett inkluderande samhälle

Kommunens verksamheter bidrar till ökad tillit och social inkludering genom arbete, delaktighet och samverkan med civilsamhället.

Avfallsverksamheten och Håbohus erbjuder praktik och arbetsträning som stärker möjligheterna till egenförsörjning.

Biblioteket har tillsammans med Röda Korset erbjudit läxhjälp för både barn och vuxna, vilket bidrar till ökad studieförmåga och social sammanhållning.