

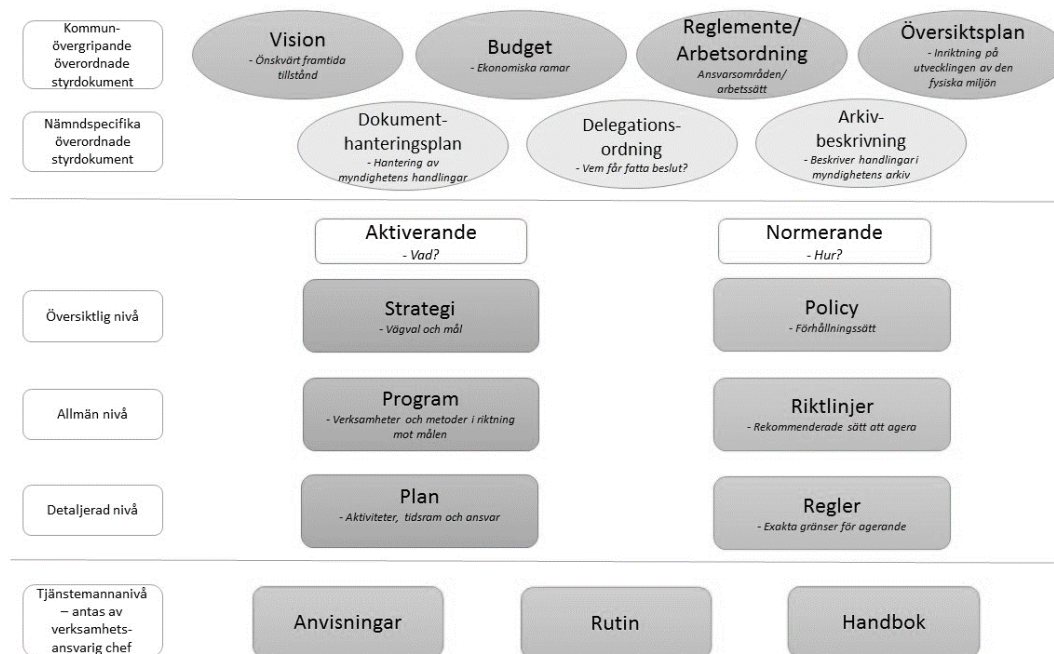
REGLER FÖR

FÖRENINGSBIDRAG



Antaget av	Kommunfullmäktige
Antaget	2019-12-09 § 174
Giltighetstid	Från och med 2020-01-01 och tillsvidare
Dokumentansvarig	Förvaltningschef

Håbo kommuns styrdokumentshierarki



Diarienummer KFN 2019/00132 nr 548

Gäller för Föreningar

**Tidpunkt för
aktualitetsprövning** -

Ersätter tidigare versioner 2018-10-01 § 98, KS 2016/00281 nr 88305

Relaterade styrdokument -

Regler för föreningsbidrag i Håbo kommun

Innehåll

Håbo kommuns styrdokumentshierarki	2
1. ALLMÄNNA BESTÄMMELSER	4
2. AKTIVITETSBIDRAG	6
3. BIDRAG TILL PENSIONÄRS- OCH HANDIKAPPFÖRENINGAR	7
4. UNGDOMSBIDRAG	8
5. KULTUR- OCH ARRANGEMANGSBIDRAG	9
6. UPPDRAGSBIDRAG	13
7. LOKAL- OCH DRIFTSBIDRAG	15
8. PROJEKT BIDRAG	15
9. NATTVANDRINGSBIDRAG	16

1. ALLMÄNNA BESTÄMMELSER

1.1 Inledning

Kultur- och fritidsnämnden har kommunfullmäktiges uppdrag att fördela olika ekonomiska bidrag. De allmänna bestämmelserna gäller samtliga beslutade bidragsformer. Det finns dessutom specifika regler för de olika bidragen. Dessa listas under respektive bidrag.

Övergångsbestämmelser

Då beslut om nya bestämmelser för bidrag tas sent under 2019 kommer sista ansökningsdatum för ansökningar avseende kultur- och arrangemangsbidrag samt för projektbidrag för perioden 1/1-30/4 2020 vara den 1 februari 2020.

1.2 Syfte

Bidragen är avsedda att vara ett stöd till lokala organisationer/föreningar som bedriver verksamhet för Håbo kommuns invånare.

1.3 Bidragsberättigad förening

För att ha rätt till bidrag måste föreningen uppfylla följande krav:

- Föreningen ska ha verksamhet i Håbo kommun
- Föreningen ska ha verksamhet som gynnar boende i Håbo kommun
- Föreningen ska ha minst 5 medlemmar bosatta i Håbo kommun
- Föreningen ska ha stadgar, en demokratiskt vald styrelse samt en revisor
- Föreningen ska ha ett organisationsnummer alternativt personnummer för firmatecknare
- Föreningen ska bedriva ideell verksamhet
- Föreningen ska vara ansluten till riksorganisation om sådan finns. Förening kan efter särskild prövning av nämnd anses som bidragsberättigad även om medlemskap i riksorganisation saknas.
- Föreningens medlemmar och verksamhet ska vara försäkrade. Antingen genom anslutning till riksförbund eller på annat sätt

1.4 Ansökan

De flesta ansökningar sker elektroniskt via kommunens hemsida. Se särskild information under respektive bidrag.

Ansökan från förening ska lämnas av en medlem i styrelsen.

1.5 Handlingar som föreningar ska bifoga ansökan

Bidragssökande förening ska alltid bifoga följande handlingar. Handlingarna får vara högst ett år gamla.

- verksamhetsberättelse
- resultaträkning samt fastställd balansräkning
- revisionsberättelse gällande föregående räkenskapsår

1.6 Värdegrund

Verksamheter som får stöd av kultur- och fritidsnämnden ska vila på demokratisk grund och bedrivas i enlighet med FN:s konventioner om mänskliga rättigheter och barnkonventionen. Verksamheterna ska verka för jämställdhet, inkludering och integration, god etik, ekologisk hållbarhet och ha ett drogförebyggande förhållningssätt.

1.7 För sent gjord ansökan

Ansökan som skickas in efter angiven sista ansökningsdag ska avvisas.

1.8 Ansökningar i efterhand

Det går inte söka bidrag i efterhand. (Detta gäller bara för kultur- och arrangemangsbidrag, ungdomsbidrag och projektbidrag).

1.9 Handläggningstid

Kultur- och fritidsförvaltningen strävar efter att handläggningstiden till och med beslut ska vara två månader från sista ansökningsdag, om sådan finns, annars från ankomstdag. Samma strävan gäller de bidrag som kräver nämndbeslut.

1.10 Utbetalning av bidrag

Beviljade bidrag till föreningar och organisationer betalas ut till angivet postgiro- eller bankkonto.

Beviljade bidrag till privatpersoner betalas ut till angivet konto.

Ungdomsbidrag betalas ut till målsmans konto om den som fått bidrag är omyndig.

1.11 Arkivering

Den bidragsmottagande föreningen/organisationen ska spara de handlingar som bifogats ansökan i minst 4 år efter bidragsårets utgång.

1.12 Särskild prövning av ansökan

Bidrag som inte faller under gällande bidragsbestämmelser kan beviljas efter särskild prövning av Kultur- och fritidsnämnden.

1.13 Kontroll

Kultur- och fritidsnämnden genomför årligen stickprovskontroller på föreningarnas bidragsansökningar. Kontroll och uppföljning av aktivitetsbidraget sker årligen för ett slumpvist antal utvalda föreningar mot avstämning av Riksidrottsförbundets sammanställningar. Uppföljningen sker vid ett avstämnings- och dialogmöte där personal från kultur- och fritidsförvaltningen närvarar.

1.14 Missbruk av bidragsreglerna

Om det efter utbetalning av bidrag framkommer att utbetalningen grundats på oriktiga uppgifter är föreningen skyldig att omgående återbetala mottaget bidrag, helt eller delvis. Även bidrag som utbetalats för aktivitet som inte genomförts ska återbetalas av bidragsmottagaren.

Missbruk av erhållna bidrag eller osanna ansökningsuppgifter kan leda till indragna bidragsförmåner, helt eller delvis.

1.15 Fordran på föreningen

Om Håbo kommun har någon fordran på den bidragssökande kommer denna att regleras innan något bidrag utbetalas.

1.16 Rätt att neka bidrag

Håbo kommun förbehåller sig rätten att neka kommunalt lokalt bidrag till de föreningar som befinner sig på obestånd.

1.17 Tolkningsföreträde

Håbo kommuns kultur- och fritidsnämnd har tolkningsföreträde vad gäller Håbo kommuns bidragsbestämmelser. Det betyder att kultur- och fritidsnämnden har rätt att bestämma hur innehållet i reglerna om föreningsbidrag ska tolkas.

2. AKTIVITETS BIDRAG

2.1 Syfte med bidraget

Syftet med bidraget är att stödja föreningsdriven barn- och ungdomsidrott.

2.2 Vem kan söka?

Föreningar som sysslar med verksamhet för barn-och ungdomar i åldern 3-25 år

2.3 Bidragsberättigad förening

Utöver de allmänna bestämmelserna under punkten 1.3 ska följande villkor vara uppfyllda för att föreningen ska ha rätt till bidrag:

- Föreningen ska ha minst 5 medlemmar i bidragsberättigad ålder 3-25 år, varav 5 ska vara boende i Håbo kommun
- Föreningen ska ha en medlemsförteckning över antal medlemmar indelad i åldersgrupperna 3 - 12 år, 13 – 20 år och 21 – 25 år
- Föreningen ska ta ut en medlemsavgift för deltagare i verksamheten med lägst 50 kronor/år

2.4 Bidragsberättigad gruppaktivitet

- En godkänd sammankomst är en gruppaktivitet som har minst tre deltagare i åldern 3-25 år. Ledare i bidragsberättigad ålder får räknas som deltagare.
- Gruppaktiviteten ska pågå i minst 60 minuter och ska innehålla en gemensam samling och avslutning.
- Ledaren ska ha fyllt 13 år.
- Ledaren får inte vara ansvarig för flera gruppaktiviteter samtidigt.
- Deltagare får endast ingå i en gruppaktivitet per dag
- Deltagare ska vara medlem i den förening som bedriver gruppaktiviteten. Undantag kan göras för aktiviteter i rekryteringssyfte.
- Närvaro ska registreras vid varje sammankomst. Ledaren ska vara närvarande under hela sammankomsten.
- Gruppaktiviteten ska vara planerad i förväg och deltagaren ska ha informerats om att den deltar i en bidragsberättigad aktivitet.
- Föreningar kan inte ansöka om aktivitetsbidrag för lovverksamhet.

2.5 Hur söker man?

Ansökan sker digitalt på kommunens hemsida

2.6 Sista ansökningsdatum

Ansökan inklusive bilagor ska vara kultur-och fritidsförvaltningen tillhanda senast den **1 mars**.

2.7 Handlingar som ska bifogas ansökan

Utöver de handlingar som ska bifogas ansökan enligt Allmänna bestämmelser punkten 1.5 ska föreningen skicka in en sammanställning av antal närvaromarkeringar (närvarokort). Föreningen är skyldig att löpande upprätta redovisning av föreningens gruppaktiviteter. Redovisningen ska på begäran av Håbo kommun kunna uppvisas i sin helhet.

2.8 Bidragets storlek

Aktivitetsbidraget baseras på det antal aktiviteter som föreningen bedrivit enligt bidragsreglerna. Föreningar erhåller bidrag för antal redovisade deltagartillfällen. Ersättningsnivån beslutas årligen av kultur- och fritidsnämnden.

3. BIDRAG TILL PENSIONÄRS- OCH HANDIKAPPFÖRENINGAR

3.1 Syfte med bidraget

Bidraget är avsett att stimulera föreningsverksamhet för pensionärer och personer med funktionsvariation.

3.2 Vem kan söka?

Bidraget kan sökas av ideella föreningar som har pensionärer och/eller personer med funktionsvariation som huvudmålgrupp.

Som pensionär räknas förtids-, sjuk- och ålderspensionärer. I handikappföreningarna räknas alla medlemmar med funktionsvariation oavsett ålder. Handikappföreningens syfte skall vara att främja verksamhet för personer med funktionsvariation.

3.3 Hur söker man?

Ansökan sker digitalt på kommunens hemsida

3.4 Sista ansökningsdatum

Ansökan inklusive bilagor ska vara kultur- och fritidsförvaltningen tillhanda **senast 1 december**.

3.5 Handlingar som ska bifogas ansökan

Utöver de handlingar som anges under allmänna bestämmelser punkt 1.5 ska revisionsstyrkt medlemsförteckning gällande bidragsgrundande år bifogas till ansökan.

3.6 Bidragets storlek

Bidrag betalas ut till pensionärs- och handikappföreningar med ett belopp per medlem/år. Ersättningsnivån beslutas årligen av kultur- och fritidsnämnden.

4. UNGDOMSBIDRAG

4.1 Syfte med bidraget

Syftet med bidraget är att stimulera till verksamhetsutveckling för i första hand barn och ungdomar. Bidraget ska stödja ungdomars egna initiativ till särskilda aktiviteter eller arrangemang.

4.2 Vem kan söka?

Ungdomar som är 12-18 år och bosatta i Håbo kommun. Bidraget kan sökas både av föreningar och av ungdomar/ungdomsgrupper som inte är föreningsanknutna.

4.3 För vad kan man söka?

Aktiviteter, projekt och arrangemang av och för barn och unga.

4.4 Hur söker man?

Ansökan finns som ifyllbar pdf på kommunens hemsida. Ansökan skrivs ut, undertecknas och skickas sedan in per e-post till forening@habo.se

4.5 Sista ansökningsdatum

Ungdomsbidrag kan sökas löpande under hela året.

4.6 Hur redovisar man?

Redovisning av bidraget sker på särskild blankett senast en månad efter projektet är avslutat. Utbetalda pengar som inte använts i projektet ska återbetalas till kommunen.

5 KULTUR- OCH ARRANGEMANGSBIDRAG

Det finns tre olika bidragsformer inom kategorin Kultur- och arrangemangsbidrag:

- 5.1 Projektbidrag för publika arrangemang
- 5.2 Verksamhetsbidrag för publika arrangemang
- 5.3 Bidrag till traditioner och högtider

5.1 PROJEKTBI DRAG FÖR PUBLIKA ARRANGEMANG

5.1.1 Syfte med bidraget

Syftet med bidraget är att möjliggöra för korta, tidsbegränsade arrangemang och projekt.

5.1.2 Vem kan söka?

Bidrag kan sökas av organisationer, till exempel en ideell eller ekonomisk förening, enskilda personer eller grupp av enskilda personer

5.1.3 För vad kan man söka?

Publika kulturarrangemang, publika idrottsarrangemang och andra typer av publika arrangemang

För att kunna få bidrag ska arrangemanget:

- hålla god kvalitet och tillföra allmänheten ett brett utbud
- vara öppet för allmänheten och präglas av allmänintresse
- ha anknytning till Håbos kommuns område eller till kommunens medlemmar
- följa de allmänna bestämmelserna om värdegrund enligt punkten 1.6

Bidrag kan inte beviljas till:

- investeringar i lokaler och utrustning som berikar föreningen
- projekt med övervägande religiös eller politisk inriktning
- stödgalor eller annan verksamhet för välgörande ändamål
- projekt med huvudsakligt syfte att främja vinst inom kommersiell näringsverksamhet
- projekt inom utbildning eller forskning
- renodlad pedagogisk verksamhet som kan bedrivas till exempel i studiecirkelform

5.1.4 Hur söker man?

Ansökan sker genom digital blankett på kommunens hemsida.

5.1.5 Sista ansökningsdatum

Bidraget kan sökas tre gånger per år.

För arrangemang som ska genomföras under perioden 1/1-30/4 ska ansökan inklusive bilagor vara kultur-och fritidsförvaltningen tillhanda senast den **1 oktober** året innan.

För arrangemang som ska genomföras under perioden 1/5-31/8 ska ansökan inklusive bilagor vara kultur-och fritidsförvaltningen tillhanda senast den **1 februari**.

För arrangemang som ska genomföras under perioden 1/9-31/12 ska ansökan inklusive bilagor vara kultur-och fritidsförvaltningen tillhanda senast den **1 april**.

5.1.6 Handlingar som ska bifogas ansökan

Utöver de handlingar som föreningar ska bifoga enligt Allmänna bestämmelser punkten 1.6 ska det till ansökan bifogas en projektplan och en ekonomisk plan.

5.1.7 Särskilda villkor

Arrangören ansvarar för att arrangemangen är säkra, att alla tillstånd behövs finnas och att arrangemangen är försäkrade.

5.1.8 Hur redovisar man?

Redovisning av bidraget ska ske till kultur- och fritidsförvaltningen senast en månad efter projektet är avslutat. Utbetalda pengar som inte använts i projektet ska återbetalas till kommunen.

5.2 VERKSAMHETS BIDRAG FÖR PUBLIKA ARRANGEMANG

5.2.1 Syfte med bidraget

Syftet med bidraget är att möjliggöra för återkommande publika arrangemang. Bidraget är ett årligt bidrag. Verksamhetsbidrag kan beviljas till åretruntverksamheter men kan även ha karaktären av en festival med genomförande under en begränsad period men som har verksamhet året runt.

5.2.2 Vem kan söka?

Bidrag kan beviljas till ideella organisationer med etablerad och kontinuerlig verksamhet som genomför arrangemang som präglas av kvalitet och allmänintresse och bidrar till ett brett utbud för allmänheten.

5.2.3 För vad kan man söka?

Återkommande publika arrangemang. Verksamhetsbidrag kan beviljas till åretruntverksamheter men kan även ha karaktären av en festival med genomförande under en begränsad period men som har verksamhet året runt.

För att kunna få bidrag ska verksamheten:

- hålla god kvalitet och tillföra allmänheten ett brett utbud
- vara öppen för allmänheten och präglas av allmänintresse
- anordnas av en organisation med säte i Håbo kommun
- vara av väsentlig betydelse för Håbo kommun
- huvudsakligen gynna boende i Håbo kommun
- följa de allmänna bestämmelserna om värdegrund enligt punkten 1.6

Bidrag kan inte beviljas till:

- investeringar i lokaler och utrustning som berikar föreningen
- verksamhet med övervägande religiös eller politisk inriktning
- stödgalor eller annan verksamhet för välgörande ändamål
- verksamhet med huvudsakligt syfte att främja vinst inom kommersiell näringsverksamhet
- verksamhet inom utbildning eller forskning
- renodlad pedagogisk verksamhet som kan bedrivas till exempel i studiecirkelform

5.2.4 Hur söker man?

Ansökan sker genom digital blankett på kommunens hemsida.

5.2.5 Sista ansökningsdatum

Ansökan inklusive bilagor ska vara kultur-och fritidsförvaltningen tillhanda senast den **1 november**. Bidraget omfattar perioden 1 januari– 31 december nästkommande år.

5.2.6 Handlingar som ska bifogas ansökan

Utöver de handlingar som föreningar ska bifoga enligt Allmänna bestämmelser punkten 1.5 ska det till ansökan bifogas en kalkyl.

5.2.7 Särskilda villkor

Arrangören ansvarar för att arrangemangen är säkra, att alla tillstånd behövs finnas och att arrangemangen är försäkrade.

5.2.8 Hur redovisar man?

Redovisning av projektet ska ske på särskild digital blankett senast en månad efter projektet är avslutat. Utbetalda pengar som inte använts i projektet skall återbetalas till kommunen.

5.3 BIDRAG TILL TRADITIONER OCH HÖGTIDER

5.3.1 Syfte med bidraget

Syftet med bidraget är att stödja tillfälliga evenemang för allmänheten i Håbo kommun i samband med en traditioner eller högtider.

5.3.2 Vem kan söka?

Bidrag kan sökas av organisationer, t ex en ideell eller ekonomisk förening, enskilda personer eller en grupp av enskilda personer som är lokalt förankrade i närområdet.

5.3.3 För vad kan man söka?

Tillfälliga evenemang i samband med en traditioner eller högtider.

För att kunna få bidrag ska projektet:

- hålla god kvalitet och tillföra allmänheten ett brett utbud
- tillföra ett mervärde för boende i Håbo
- vara lokalt förankrade i Håbo

Bidrag kan inte beviljas till:

- investeringar i lokaler och utrustning som efter arrangemanget berikar föreningen
- projekt med övervägande religiös eller politisk inriktning
- stödgalor eller andra projekt för välgörande ändamål
- projekt vars huvudsakliga syfte är att främja vinst inom kommersiell näringsverksamhet
- projekt inom utbildning eller forskning
- renodlade pedagogiska projekt som kan bedrivas till exempel i studiecirkelform
- lotterier eller kommersiell försäljning med huvudsakligt syfte att generera vinst till föreningen
- arvode till amatörer, minderåriga eller den egna föreningens medlemmar

5.3.4 Hur söker man?

Ansökan sker genom digital blankett på kommunens hemsida.

5.3.5 Sista ansökningsdatum

Bidraget kan sökas tre gånger per år.

För arrangemang som ska genomföras under perioden 1/1-30/4 ska ansökan inklusive bilagor vara kultur-och fritidsförvaltningen tillhanda senast den **1 oktober** året innan.

För arrangemang som ska genomföras under perioden 1/5-31/8 ska ansökan inklusive bilagor vara kultur-och fritidsförvaltningen tillhanda senast den **1 februari**.

För arrangemang som ska genomföras under perioden 1/9-31/12 ska ansökan inklusive bilagor vara kultur-och fritidsförvaltningen tillhanda senast den **1 april**.

5.3.6 Handlingar som ska bifogas ansökan

Utöver de handlingar som föreningar ska bifoga enligt Allmänna bestämmelser punkten 1.5 ska det till ansökan bifogas en projektplan och en ekonomisk plan.

5.3.7 Särskilda villkor

Arrangören ansvarar för att arrangemangen är säkra, att alla tillstånd behövs finnas och att arrangemangen är försäkrade.

5.3.8 Hur redovisar man?

Redovisning av projektet ska ske på särskild digital blankett senast en månad efter projektet är avslutat. Utbetalda pengar som inte använts i projektet skall återbetalas till kommunen.

6. UPPDRAGSBIDRAG

6.1 Syfte med bidraget

Syftet med uppdragsbidraget är att använda resurser och spetskompetens som finns hos lokala aktörer för att göra kultur- och fritidsutbudet i Håbo kommun ännu bättre.

6.2 Hur söker man?

Uppdragsbidraget skiljer sig från kultur- och fritidsnämndens övriga bidrag i och med att det inte är sökbart. Initiativet till uppdrag kommer från Kultur- och fritidsförvaltningen men kan även komma från föreningar och andra aktörer.

6.3 Vem kan få uppdragsbidrag?

Kultur- och fritidsnämnden kan besluta om uppdragsbidrag till föreningar och andra aktörer som bedriver en kontinuerlig kultur- eller fritidsverksamhet vilken:

- kompletterar, utökar eller ersätter den kultur- och fritidsverksamhet som bedrivs i kommunal eller annan regi
- är av intresse och till nytta för kommuninvånarna
- är utåtriktad och av stort värde för fler än de egna medlemmarna

6.4 Sista ansökningsdatum

Initiativ till uppdragsbidrag kan tas löpande under hela året genom kontakt med Kultur- och fritidsförvaltningen.

6.5 Överenskommelse om uppdragsbidrag

Kultur- och fritidsnämnden och den som erhåller bidraget skriver en överenskommelse om vilken typ av uppdrag som bidraget avser. Uppdragsöverenskommelser kan förändras och omprövas när så bedöms lämpligt och möjligt.

6.6 Särskilda villkor

Bidraget är inget generellt bidrag utan prioritering görs utifrån kultur- och fritidsförvaltningens bedömning av angelägenhetsgrad och befintliga resurser.

6.7 Hur redovisar man?

Redovisning av tidsbegränsade uppdrag sker på särskild blankett senast en månad efter avslutat uppdrag. Löpande uppdragsbidrag redovisas och följs upp årligen. Hur uppföljningen ska gå till preciseras i samband med att överenskommelsen fattas.

7. LOKAL- OCH DRIFTSBIDRAG

7.1 Syfte med bidraget

Bidragets syfte är att utjämna förutsättningarna mellan verksamheter som bedrivs i egna lokaler eller som hyrs av annan part än kommunen och verksamheter som bedrivs i kommunens lokaler. Stödet ska, för de föreningar som äger sin lokal/anläggning, även ge en möjlighet att göra nödvändiga investeringar i anläggningen.

7.2 Hur söker man?

Ansökan sker genom digital blankett på kommunens hemsida. Föreningar som inte tidigare erhållit bidraget måste kontakta kommunen för bedömning innan ansökan.

7.3 Vem kan söka?

Bidraget kan sökas av ideella föreningar med verksamhet som bedrivs i egna lokaler eller i lokaler som hyrs av annan part än kommunen. I särskilda fall kan Kultur- och fritidsnämnden besluta om bidrag till föreningar som hyr lokaler av Håbo kommun.

För att kunna få bidra ska föreningen ha sitt säte i Håbo kommun och bedriva större delen av verksamheten i lokalen

7.4 För vad kan man söka?

Lokal- och driftskostnader. Bidrag kan ges för lokaler inom Håbo kommun, undantag kan ske efter särskild prövning.

Bidrag till hyreskostnader kan utbetalas under bidragsåret om föreningen har ett kontrakt som löper under hela året.

7.5 Sista ansökningsdatum

Ansökan inklusive bilagor ska ha kommit kultur- och fritidsförvaltningen tillhanda **senast den 1 mars**.

7.6 Handlingar som ska bifogas ansökan

Utöver de handlingar som föreningar ska bifoga enligt Allmänna bestämmelser punkten 1.5 ska föreningen kunna styrka sina kostnader och intäkter.

7.7 Bidragets storlek

Bidrag utgår med maximalt 50 % av föreningens beräknade nettolokalkostnad. Det högsta bidrag som kan betalas ut är 4,5 prisbasbelopp (vilket för år 2020 innebär max 212 850 kr).

7.8 Särskilda villkor

Bidraget är inget generellt bidrag utan prioritering görs utifrån kultur- och fritidsförvaltningens bedömning av angelägenhetsgrad och befintliga resurser. I särskilda fall kan Kultur- och fritidsnämnden besluta om bidrag med högre procentandel eller belopp.

8. PROJEKT BIDRAG

8.1 Syfte med bidraget

Syftet med bidraget är att främja en hållbar utveckling av föreningars verksamhet.

8.2 Vem kan söka?

Bidrag kan sökas av ideella föreningar i Håbo kommun.

8.3 För vad kan man söka?

Olika typer av projekt som bidrar till en hållbar utveckling av föreningens verksamhet.

8.4 Hur söker man?

Ansökan sker genom digital blankett på kommunens hemsida.

8.5 Sista ansökningsdatum

Bidraget kan sökas tre gånger per år.

För projekt som ska genomföras under perioden 1/1-30/4 ska ansökan inklusive bilagor vara kultur-och fritidsförvaltningen tillhanda senast den **1 oktober** året innan.

För projekt som ska genomföras under perioden 1/5-31/8 ska ansökan inklusive bilagor vara kultur-och fritidsförvaltningen tillhanda senast den **1 februari**.

För projekt som ska genomföras under perioden 1/9-31/12 ska ansökan inklusive bilagor vara kultur-och fritidsförvaltningen tillhanda senast den **1 april**.

8.6 Handlingar som ska bifogas ansökan

Utöver de handlingar som föreningar ska bifoga enligt Allmänna bestämmelser punkten 1.5 ska det till ansökan bifogas en kalkyl.

8.7 Bidragets storlek

Maximalt belopp att söka är 50 000 kronor.

8.8 Särskilda villkor

Bidraget är inget generellt bidrag utan prioritering görs utifrån kultur- och fritidsförvaltningens bedömning av angelägenhetsgrad och befintliga resurser. I särskilda fall kan Kultur- och fritidsnämnden besluta om bidrag med högre procentandel eller belopp.

8.9 Hur redovisar man?

Redovisning av projektet ska ske på särskild digital blankett senast en månad efter projektet är avslutat. Utbetalda pengar som inte använts i projektet skall återbetalas till kommunen.

9. NATTVANDRINGSBIDRAG

9.1 Syfte

Syftet med nattvandningsbidraget är att stärka intresset för vuxenvandring och öka vuxennärvaron i miljöer där ungdomar vistas i Håbo kommun.

9.2 Vem kan söka?

Förening som är berättigad till Håbo kommuns föreningsbidrag kan ansöka om att nattvandra.

9.3 Hur ansöker man?

Ansökan sker genom digital blankett på kommunens hemsida.

9.4 Särskilda regler

Nattvandrande förening som tilldelats nattvandningskväll engagerar 6 stycken vuxenvandrare och utser en kontaktperson inom gruppen/föreningen att fungera som vandringsvärd. Även föräldrar som inte tillhör föreningen är välkomna att vandra med den ansvariga föreningen.

Nattvandringen sker på utvalda fredag och lördagskvällar samt på övriga utvalda kvällar och nätter och tider utifrån rådande behov.

9.5 Bidragets storlek

Ersättning för genomförd nattvandningskväll utgår med 2 400 kr per kväll. Bidraget utbetalas till det konto som uppgivits i kommunens föreningsregister.