

## NATURVÄRDESINVENTERING VID DRAGELUND



POSTADRESS  
Box 26074, 750 26 Uppsala

BESÖKSADRESS  
S:t Johannesgatan 28

TELEFON  
018-611 62 71

FAX  
018-51 16 98

E-POST  
[info@upplandsstiftelsen.se](mailto:info@upplandsstiftelsen.se)

HEMSIDA  
[www.upplandsstiftelsen.se](http://www.upplandsstiftelsen.se)

# Naturvärdesinventering vid Dragelund

Gillis Aronsson, Upplandsstiftelsen

På uppdrag av Håbo kommun har Upplandsstiftelsen gjort en inventering av naturvärden vid Dragelund, sydöst om Bålsta. Området, som är 146 hektar stort, ligger söder om E18, mellan Lillsjön i väster och torpet Bastbrink i öster, se bilaga 1. Uppdragets syfte var att inventera naturvärden i området och att göra beskrivningar och bedömningar av naturförhållanden. I områden som hyser naturvärden finns förslag på skötselåtgärder för att kunna bevara värdefulla miljöer och/eller gynna skyddsvärda arterna.

Fältinventeringen gjordes den 2, 3, 4, 7 och 8 juni 2010 av Gillis Aronsson. Uppgifter från tidigare inventering av Upplandsstiftelsen har också används, liksom material från Skogsstyrelsens nyckelbiotopsinventering.

Inventeringsområdet har delats in i 18 mindre områden, beroende på biototyp och markens karaktär, bilaga 2. Områdena är bedömda i tre olika naturvärdesklasser ur ett kommunalt perspektiv, bilaga 3. För vattenmiljöer har naturvärdesbedömningen varit svår, därför är ett av objekten klassat som ”naturvärde oklart”.

## Naturvärdesklassning:

Högt naturvärde

Visst naturvärde

Lågt naturvärde

Naturvärde oklart

## Teckenförklaring:

Signalart = enligt Skogsstyrelsen 2005.

NT = Near threatened, rödlistad art, i hotkategorin missgynnad.

VU = Vulnerable, rödlistad art i hotkategorin sårbar.

## Sammanfattning:

Naturvärdena är huvudsakligen koncentrerade till den västra delen av undersökningsområdet. I nordväst, vid gården Draget, finns gamla hagmarksmiljöer med grov ek, björk och tall. Här finns också den lundartade bäckravinen med äldre lövträd och rik förekomst av död klenved. Längre söderut, vid Lillsjön, finns den ca. 50 meter höga förkastningsbranten som nedtill är översandad. Barrskogen i detta område har höga naturvärden, dels för att skogen bitvis är gammal och dels för att marken är sandig och väl-dränerande, vilket gynnar flera sällsynta marksvampar. Längst ned i den sydvästra delen finns öppna, solexponerade miljöer, bl.a. sand- och grusblottor som är värdefulla för värmegynnade insekter. Uppå det s.k. Prästberget finns också öppna miljöer, där kärllväxtfloran är intressant och där senvuxna, äldre tallar hyser skyddsvärda arter.

Lillsjön ingår inte i undersökningsområdet, men sjö har en hydrologisk och limnisk särprägel och lär vara Uppsala läns bäst utvecklade åsgrovsjö.

## Områdesbeskrivning

**Område 1** 1,6 hektar

**Klass:** Visst naturvärde.

**Beskrivning:** Området kring gården Draget består av en igenväxande hagmark och några ”vägekar” utmed Dragelundsvägen. I sluttningen mellan gården och E18 är den igenväxande skogen lövträddominerad och olikåldrig. Här finns björk, ek, tall, gran, asp och sälg samt enstaka lind. Av de äldre, f.d. hagmarksträden ses björk, tall och ek, varav några av björkarna är döende eller döda. Flera unga ekar finns i området. Några har vuxit upp i en öppen miljö och har således spärrgreniga kronor. Vegetationen är hög och består av bl.a. vitsippa, lundgröe, natt och dag, hässlebrodd, hundkäx, gullviva och örnbräken. På små hållpartier växer vårbrodd, mandelblomma, backglim och teveronika.

### Intressanta arter:

Saxifraga granulata	mandelblomma	tämligen allmän	På liten håll.
Silene nutans	backglim	tämligen allmän	På liten håll.

### Grova träd:

Pinus sylvestris	tall	Levande tall (f.d. hagen), omkr. 206 cm, 1599270 x 6606259.
Quercus robur	ek	Levande ek (intill vägen), omkr. 421 cm, 1599282 x 6606153. Levande ek (intill vägen), omkr. 307 cm, 1599286 x 6606150. Levande ek (intill vägen), omkr. 276 cm, 1599300 x 6606143. Levande, ihålig ek med stamsår och mulm (intill vägen), omkr. 348 cm, 1599306 x 6606140. Levande ek (f.d. hagen), omkr. 305 cm, 1599300 x 6606218. Levande ek (f.d. hagen), omkr. 286 cm, 1599300 x 6606214.

**Kommentar:** Inga ovanliga svampar eller lavar hittades på de grova ekarna vilket var anmärkningsvärt. Eventuellt bör ettåriga, eklevande svampar eftersökas till hösten.

**Skötselöverslag:** Frihugg de äldre vidkroniga träden, (ek, tall och björk) i sluttningen norr om Draget. Frihugg även unga, spärrgreniga ekar som håller på att växa upp. ”Vägekarna” bör sparas så länge som möjligt, även om de har stamsår eller är ihåliga.



Två grova ekar i en f.d. hage intill gården Draget. Foto: 8 juni 2010, 1599270 x 6606250 mot NNV.



Grova ekar vid Dragelundsvägen. Foto: 8 juni 2010, 1599320 x 6606130 mot NV.

**Område 2** 2,1 hektar

**Klass:** Högt naturvärde.

**Beskrivning:** Skogbevuxen bäckravin från E18 i norr till åkermark i söder. I den norra delen är bäcken ganska grunt nedskuren med ett fuktigt sidoflöde från öster. Skogen är här tät, medelåldrig och utgörs av gran, klibbal, björk och tall. I fältskiktet växer bl.a. hultbräken, skogssallat, äkta förgätmigej och rikligt med skogsbingel. Vid bäckens nordvästra sida finns en stor kompost- och avfallstipp. En del skrot ligger t.o.m. i bäcken. Längre söderut är bäcken meandrande och nedskuren i en ravin. Här är skogen äldre, mer högstammig och domineras av klibbal och björk samt yngre, uppväxande gran. Hassel förekommer rikligt i buskskiktet. Längst ned i den södra delen är inslaget av gran och tall mer framträdande. Fältvegetationen i den södra delen är rik med arter såsom blåsippan, lungört, skogsfräken, svart trolldruva, vätteros, ormbär och stinksyska. Skogsbingel förekommer i stora bestånd, bitvis marktäckande.

**Intressanta arter:** (tidigare fynd från 2007 och 2008)

<i>Aegithalos caudatus</i>	stjärtmes	tämligen allmän	Observerad 2007.
<i>Coccothraustes coccothraustes</i>	stenknäck	tämligen allmän	Observerad 2007.
<i>Parus palustris</i>	entita	tämligen allmän	Observerad 2007.
<i>Sylvia atricapilla</i>	svarthätta	tämligen allmän	Observerad 2007.
<i>Actaea spicata</i>	svart trolldruva	signalart	Några platser i ravin.
<i>Lathraea squamaria</i>	vätteros	signalart	Under hassel.
<i>Mercurialis perennis</i>	skogsbingel	sällsynt	Mycket rikligt.
<i>Paris quadrifolia</i>	ormbär	signalart	Ganska rikligt.
<i>Pulmonaria obscura</i>	lungört	tämligen allmän	Några platser i ravin.
<i>Stachys sylvatica</i>	stinksyska	tämligen allmän	Några platser i ravin.
<i>Dichomitus campestris</i>	hasselticka	signalart	1 ex., 1599303 x 6606034.

**Skötsel förslag:** Huvudsakligen fri utveckling, men på några platser bör lövträden gynnas genom att barrträd tas bort eller dödas. För att undvika körskador i den känsliga ravin bör barrträd på vissa platser ringbarkas och lämnas kvar att dö. I den nordöstra delen och längst ned i söder, där marken är mindre känslig, skulle en skördare kunna användas för att ta bort barrträden.



Den lundartade bäckravin vid Draget. Foto: 8 juni 2010, 1599265 x 6606060 mot ONO.

**Område 3** 3,0 hektar

**Klass:** Lågt naturvärde.

**Beskrivning:** Tidigare åkermark, nu vallodling.

**Område 4** 1,2 hektar

**Klass:** Visst naturvärde.

**Beskrivning:** Nordöst om Lillsjön finns ett gallrat, ca. 50-årigt skogsparti och en trädbevuxen brynzon mot öppen mark. Området domineras av björk, men inslag av asp, sälg, tall, ek och rönn förekommer också, liksom klibbal närmast stranden. Enstaka äldre, vidkroniga björkar och tallar antyder att skogen tidigare varit en hage med glest stående träd. Fältvegetationen är ganska frodig med arter såsom vitsippa, piprör och örnbräken. I buskskiktet finns bl.a. skogstry och måbär.

**Intressanta arter:**

Hippolais icterina                      härmsångare                      mindre allmän                      1 sjungande 11/6 2007.

**Skötsel förslag:** Spara samtliga äldre träd som evighetsträd och tillåt några yngre träd att utvecklas till grova "naturvårdsträd".



Gallrad björkskog i f.d. hage. Foto: 7 juni 2010, 1599045 x 6605640 mot NV.

**Område 5** 1,1 hektar

**Klass:** Högt naturvärde.

**Beskrivning:** Tät, granskogsdominerad sluttning på sandig/grusig mark. Markvegetationen är sparsam och stora barmattor breder ut sig i området. Inslag av tall och björk förekommer, framför allt i den övre delen av backen. Skogsbeståndet är värdefullt för marklevande svampar. Bland annat förekommer jordstjärnor rikligt.

**Intressanta arter:** (tidigare fynd från 2007 och 2009)

Geastrum pectinatum	kamjordstjärna	signalart	3 ex., 1599099 x 6605547. 2 ex., 1599158 x 6605536.
Geastrum quadrifidum	fyrflikig jordstjärna	NT	4 ex., 1599044 x 6605533. 3 ex., 1599092 x 6605535. 6 ex., 1599107 x 6605554.
Phaeolus schweinitzii	grovticka	signalart	1 ex., 1599123 x 6605550.

**Kommentar:** Marksvampar är svårinventerade eftersom fruktkroppsbildningen varierar mycket mellan olika år. Bombmurklan skulle mycket väl kunna finnas i området, (bör undersökas ett bra bombmurkleår.)

**Skötselöförslag:** Ingen huggning av levande granar, men tall och björk kan plockhuggas. Vindfällan över stigar och körvägar måste naturligtvis upparbetas, men inne på övriga platser bör granvindfällan helst ligga kvar för att gynna arter som är knutna till död ved.



Tät granskog med stora barrmattor på sandig/grusig mark är bra växtplats för flera ovanliga marksvampar. Foto: 7 juni 2010, 1599065 x 6605560 mot N.

### **Område 6** 1,8 hektar

**Klass:** Högt naturvärde.

**Beskrivning:** Högstammig, grov och gammal tall- och granskog med en tät underväxt av yngre gran. Det unga, uppväxande granskiktet indikerar att gammelskogen tidigare varit mer öppen. De äldsta träden är omkring 200 år gamla. Förekomsten av död ved är rik, både som döda, stående träd och lågor. I den södra delen finns ett litet parti med glest stående tallar intill en rastplats (badplats?).

#### **Intressanta arter:**

Dryocopus martius	spillkråka	tämligen allmän	Bohål i gamla tallar.
Columba oenas	skogsduva	sällsynt	1 revirhävdande 2008 och 2010.
Microbregma emarginata	granbarkgnagare	signalart	Gnagspår på flera gamla granar.
Geocalyx graveolens	terpentinmossa	signalart	Uppgift från Skogsstyrelsen.
Phellinus ferrugineofuscus	ullticka	NT	Uppgift från Skogsstyrelsen.

**Kommentar:** Naturvärdena i området är huvudsakligen knutna till de gamla, levande träden och till död ved i olika nedbrytningsstadier. Den kraftiga underväxten av gran missgynnar

troligen vissa arter och för att bevara naturvärdena bör åtminstone en del av området frihuggas från yngre gran.

**Skötsel­för­slag:** I huvudsak fri utveckling, men i den södra delen skulle yngre gran och lövträd kunna huggas bort i ett mindre område, dels för att gynna arter knutna till gles gammelskog och dels för att gynna friluftsvärden. Avverkade träd och ris bör då fraktas bort. Gamla träd som faller över körvägen längs områdets östra del måste naturligtvis upparbetas, men stockarna bör inte fraktas bort utan lämnas kvar i gammelskogen, intill körvägen.



Gammelskogen vid Lillsjöns östra sida. Foto: 7 juni 2010, 1598960 x 6605415 mot NNO.



För att gynna naturvärden bör arealen gammal, "ljusöppen" barrskog utökas. Foto: 28 maj 2008, 1598815 x 6605350 mot ONO.

### **Område 7** 1,9 hektar

**Klass:** Högt naturvärde.

**Beskrivning:** Grandominerad, ca. 70-årig barrskog av lågörttyp, med utbredda mosstücken och barmattor. Fältvegetationen är gles och består av bl.a. ekorrbär, harsyra, vispstarr och skogsviol. Den glesa fältvegetationen i kombination med att marken är sandig gör området gynnsamt för sällsynta svampar.

**Intressanta arter:** (tidigare fynd från 2007 och 2009)

Goodyera repens	knärot	signalart	Några plantor, 1598987 x 6605371.
Geastrum quadrifidum	fyrflikig jordstjärna	NT	Ca. 10 ex., 1598954 x 6605328.
			Ca. 10 ex., 1598944 x 6605349.
			Ca. 10 ex., 1599042 x 6605365.
			Ca. 20 ex., 1598993 x 6605370.
			18 ex., 1598924 x 6605378.
Sarcosoma globosum	bombmurkla	VU	6 ex., 1598978 x 6605348.
			2 ex., 1598983 x 6605360.

**Kommentar:** Bombmurklan är bara översiktligt inventerad i området och förutsättningar för att svampen ska finnas på flera växtplatser är goda, (bör undersökas).

**Skötselöslag:** Ingen huggning av levande granar, men tall och björk kan plockhuggas.

Vindfällerna över stigar och körvägar måste naturligtvis upparbetas, men inne i skogsbeståndet bör granvindfällerna helst ligga kvar för att gynna arter som är knutna till död ved.



Växtplats för bombmurkla, i barmattan under de två granarna till vänster. Foto: 7 juni 2010, 1598985 x 6605350 mot NO.



Bombmurkla.

### **Område 8** 5,0 hektar

**Klass:** Visst naturvärde.

**Beskrivning:** Området består av Prästbergets syd- och västsluttning och är till stor del barrskogsbevuxen med en 50-70 årig tallskog samt täta granpartier här och där. Inslag av lövträd förekommer, bl.a. björk, asp och sälg. I området närmast järnvägen är skogen yngre och här finns även flera öppna sand- och grusblottor. Markvegetationen i tallskogen, liksom i de täta granpartierna, är gles och tunn vilket är gynnsamt för flera konkurrenssvaga arter.

**Intressanta arter:**

Diphasiastrum complanatum	plattlumner	sällsynt	12 dm <sup>2</sup> , 1599060 x 6605271.
Herniaria glabra	knytling	tämligen allmän	På blottor av sand och grus.
Hypericum maculatum	fyrkantig johannesört	tämligen allmän	Några platser vid järnvägen.
Pyrola chloranta	grönpyrola	signalart	Några platser i skogen.
Silene nutans	backglim	tämligen allmän	Några plantor, 1599054 x 6605180.
Thymus serpyllum	backtimjan	tämligen allmän	2 dm <sup>2</sup> , 1598971 x 6605227.
Viscaria vulgaris	tjärblomster	tämligen allmän	Några plantor, 1598978 x 6605249.



**Kommentar:** Blottlagda grus- och sandytor och tunna vegetationsskikt är viktiga förutsättningar för de intressanta arternas överlevnad. Plattlummer gynnas till exempel av markstörning. Området är endast översiktligt undersökt och fler ovanliga arter skulle kunna finnas, t.ex. bombmurkla (i de täta granpartierna), ryl (en följeart till plattlummer) och värmekrävande insekter i sand-/grusblottor.

**Skötselöförslag:** Glesa ut skogen kring blottlagda grus- och sandytor så att solexponeringen ökar. De öppna sandytorerna bör dessutom göras större. Bevara de täta granpartierna. Förhindra att högre fältvegetation och blåbärsris växer in i plattlummerbeståndet.



Växtplats för plattlummer, (vid ryggsäcken). Observera den glesa fältvegetationen. Foto: 7 juni 2010, 1599060 x 6605265 mot NNO.



Plattlummer.



Flera värmeberoende insekter, bl.a. solitära bin, behöver solexponerad, blottlagda sand eller grus för att överleva. Glesa ut skogen kring dessa blottor och gör de gärna större. Foto: 7 juni 2010, 1599030 x 6605165 mot NV.

**Område 9** 4,6 hektar

**Klass:** Visst naturvärde.

**Beskrivning:** Prästberget reser sig ca. 50 meter över Mälaren och utgörs till stor del av ett glest tallbevuxet hållmarksparti med inslag av flyttblock. Trädskiktet på de högre partierna består av klena, småvuxna tallar, medan träden är större i lägre delar. I den södra delen står några, ganska grova gammeltallar, som troligen är 150 år eller mer. Bland övriga träd och buskar i området finns ek, asp, björk, rönn och enbuskar. Markvegetationen består främst av typiska hållmarksarter såsom renlavar, ljung och fårsvingel. I den södra och västra delen finns dock några partier med en intressant flora.

**Intressanta arter:**

Asplenium septentrionale	gaffelbräken	mindre allmän	3 tuvor, 1599171 x 6605170.
Hylotelephium telephium	kärleksört	tämligen allmän	Några plantor, 1599178 x 6605168.
Jasione montana	blåmunkar	mindre allmän	Ca. 30 plantor, 1599178 x 6605166.
Logfia arvensis	ullört	tämligen allmän	Ca. 30 plantor, 1599232 x 6605246.
Vincetoxicum hirundinaria	tulkört	tämligen allmän	Rikligt, 1599180 x 6605155.
Viscaria vulgaris	tjärblomster	tämligen allmän	Ca. 20 plantor, 1599235 x 6605240.
Phellinus pini	tallticka	NT (missgynnad)	2 ex. på levande tall, p= 87 cm, 1599241 x 6605251.

**Kommentar:** På Prästbergets södra och västra sluttningar växer en del torrbacksarter, varav blåmunkar är intressant eftersom den är ganska ovanlig i denna del av landet. Gaffelbräken är en typisk art för branta bergväggar, men förekommer vanligtvis bara med några få tuvor på varje lokal. Tallticken är en vedlevande svamp som är helt knuten till tall. Den växer uteslutande på gamla träd.

**Skötselöförslag:** Fri utveckling mot gammeltallskog.



Utsikt från Prästberget. På tallen till vänster syns två talltickor. Foto: 4 juni 2010, 1599240 x 6605255 mot SSV.

**Område 10** 7,1 hektar

**Klass:** Lågt naturvärde.

**Beskrivning:** Ganska högstammig, 70-90 årig barrskog i svag sluttning mot Lillsjön. Gamla diken och inslag av klibbal vittnar om att vissa partier tidigare varit fuktigare. På den dränerade marken växer idag en tät granskog med inslag av björk och al, medan skogen är glesare och tallbevuxen på torra partier. Död ved förekommer sparsamt i form av tall- och granlågor.

**Intressanta arter:**

Daphne mezereum

tibast

signalart

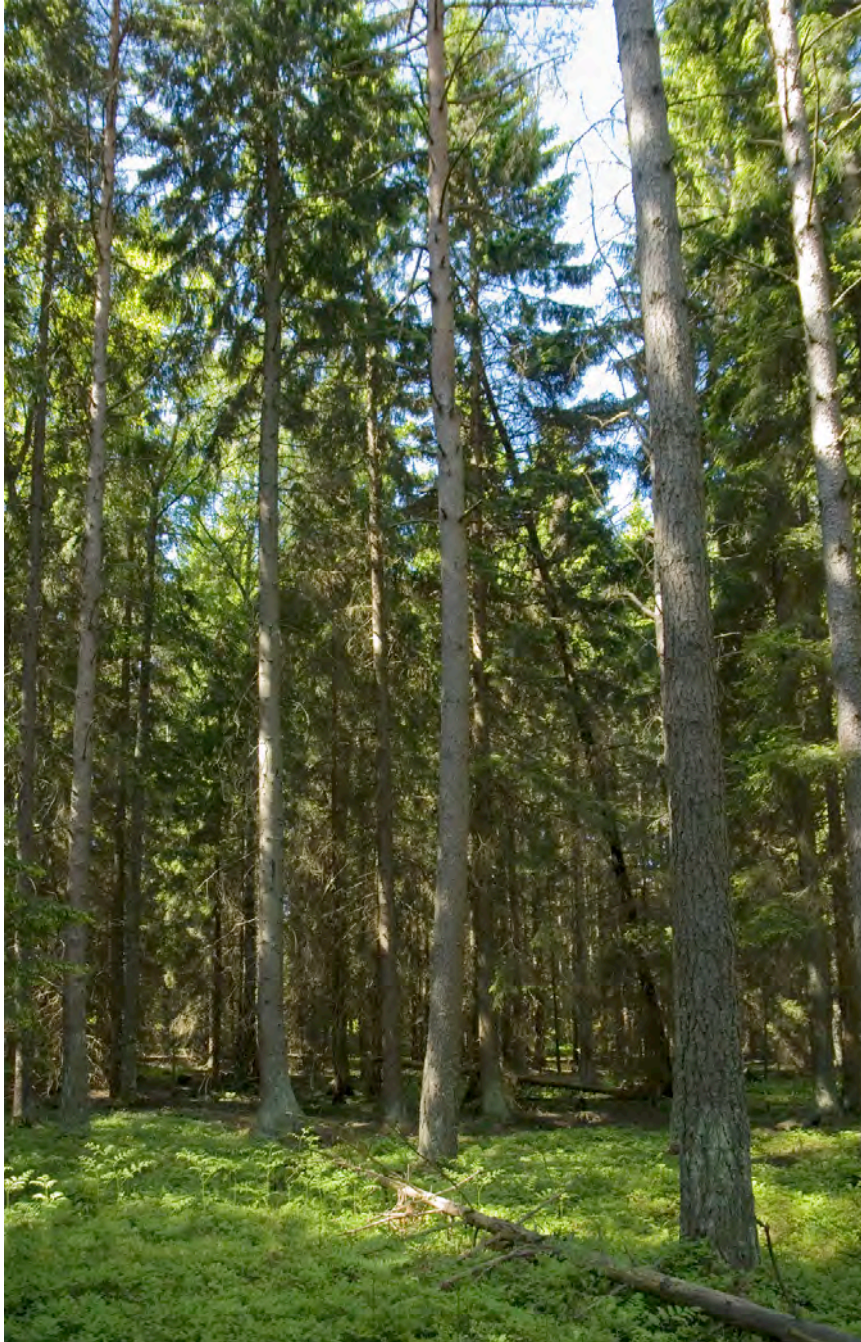
1 buske, 1599354 x 6605586.

Antrodia sinuosa

timmerticka

tämligen allmän

På en tallåga, 1599491 x 6605458.



Högstammig barrskog. Foto: 4 juni 2010, 1599490 x 6605460 mot SV.

**Område 11** 39,0 hektar

**Klass:** Lågt naturvärde.

**Beskrivning:** Området utgörs huvudsakligen av likåldriga, 30-45 åriga tallbestånd (tallplanteringar). Skogen växer på frisk till torr mark, bl.a. på hållmarker och i slutningen mot Lillsjön. Nära Draget är inslaget av gran och björk större. På en liten yta (11a) nära Lillsjön har skogen brunnit för ca. 10 år sedan. Brandskadad skog brukar vara intressant ur naturvårdssynpunkt, men naturvärdena i detta bestånd verkar vara låga, troligen p.g.a. att branddödade träd har avlägsnats.



Ca. 40-årig, homogen tallplantering. Foto: 4 juni 2010, 1599360 x 6605335 mot SSV.



Brandpräglad tallplantering. Foto: 7 juni 2010, 1599060 x 6605380 mot NV.

**Område 12** 3,6 hektar

**Klass:** Lågt naturvärde.

**Beskrivning:** Tidigare myrmark, troligen tallmosse, men sedan länge dränerad mosse och avverkad skog, vilket gamla tallstubbar och gamla diken vittnar om. Idag har tallmossen ersatts av en ca. 50-årig blandskog med björk, gran och tall. Marken är endast lite fuktig och fältvegetationen består av bl.a. blåbärsris, skogsfräken, skogstjärna och tuvull. I bottenskiktet finns vitmossor här och där.



Gammalt dike med tuvull. Foto: 3 juni 2010, 1599570 x 6605695 mot NNV.

**Område 13** 8,6 hektar

**Klass:** Lågt naturvärde.

**Beskrivning:** Ca. 100-årig gles tallskog på hållmarker och blockiga höjdparter. Enstaka, ca. 150-åriga gammeltallar finns i områdets södra del. Död ved förekommer sparsamt som talltorrakor och tallågor.

**Intressanta arter:**

Leucobryum glaucum      blåmossa      signalart      3 dm<sup>2</sup>, 1599839 x 6604914.

**Kommentar:** Låga naturvärden idag, men kan bli högre med rätt skötsel.

**Skötselöverslag:** För att på sikt gynna olika arter, t.ex. hålhäckande fåglar, bör flera grova tallar per hektar lämnas som evighetsträd. Döda tallar bör också lämnas för att gynna ovanliga skalbaggar och svampar.



Tallar som bör sparas som evighetsträd. Foto:2 juni 2010, 1599860 x 6604840 mot NNO.

**Område 14** 26,2 hektar

**Klass:** Lågt naturvärde.

**Beskrivning:** Ca. 40-80 årig skogsmark, huvudsakligen grandominerad. Inslag av lövrika partier med björk och al finns också, främst på fuktig mark. Fältvegetationen i de fuktigare delarna består av bl.a. älggräs, tussilago, skogsfräken, piprör, vitsippa, harsyra och ekorrbar. Torrare partierna utgörs av blåbärsgranskog med örter så som skogsstjärna, liljekonvalj och gökärt. Skogen är kontinuerligt skött genom röjningar och gallringar.

**Intressanta arter:**

Actaea spicata	svart trolldruva	signalart	Några platser i skogen.
Mercurialis perennis	skogsbingel	sällsynt	Ca. 10 m <sup>2</sup> , 1600230 x 6605310. Stort bestånd, 1600140 x 6605290. Stort bestånd, 1600080 x 6605330.
Paris quadrifolia	ormbär	signalart	Några platser i skogen.

**Kommentar:** Svart trolldruva och ormbär är ganska vanliga skogsarter på rikare mark i Uppland. Skogsbingel är däremot sällsynt i regionen, men verkar inte ha så höga krav på skogens karaktär annat än att den ska vara skuggig, något fuktig och näringsrik.



Grandominerad skog på något fuktig mark. Foto: 2 juni 2010, 1600110 x 6605535 mot SV.



Blåbärsgrenskog. Foto: 2 juni 2010, 1599980 x 6605610 mot NV.

**Område 15** 2,9 hektar

**Klass:** Lågt naturvärde.

**Beskrivning:** En ca. 20 meter bred ledningsgata intill E18. Blomsterrika ledningsgator kan vara värdefulla miljöer för fjärilar och andra insekter, men denna ledningsgata är örtfattig och har sannolikt låga naturvärden.



Örtfattig ledningsgata intill E18. Foto: 2 juni 2010, 1600120 x 6605575 mot SO.

**Område 16** 30,1 hektar

**Klass:** Lågt naturvärde.

**Beskrivning:** Granplanterade hyggen med enstaka kvarlämnade träd av bl.a. björk, tall, asp, gran och al. Inga av dessa träd är speciellt grova eller gamla och verkar inte hysa några speciella naturvärden. På frisk mark finns ett fältskikt av piprör, hallon, blodrot och teveronika, och på torrare partier ser man fårsvingel, bergsyra och vårbrodd.



Granplanterat hygge med några kvarlämnade träd. Foto: 2 juni 2010, 1599990 x 6605445 mot SO.

**Område 17** 6,2 hektar

**Klass:** Lågt naturvärde.

**Beskrivning:** Tidigare åkermarker intill torpet Bastbrink. Idag används området troligen i jaktändamål. Här finns viltåkrar, vattenhål och ridåer med planterade salixbuskar.

**Område 18** 0,2 hektar

**Klass:** Naturvärde oklart.

**Beskrivning:** Två anlagda dammar, den ena på ett granplanterat hygge och den andra mellan två hållpartier med äldre tallskog. Båda dammarna har öppna vattenspeglar. Vegetationen består av bred kaveldun, gäddnate, vecketåg, skogssäv och hundstarr.

**Kommentar:** För att kunna göra en naturvärdesklassning bör djurlivet i dammarna undersökas närmare, t.ex. grodor, paddor, salamandrar och vattenlevande insekter. Detta har inte gjorts.

**Skötsel förslag:** Behåll öppna vattenspeglar. Plantera inte in fisk eftersom detta missgynnar salamandrar och groddjur som eventuellt söker sig till dammarna.



Den västra av två anlagda dammar. Foto: 2 juni 2010, 1599900 x 6604830 mot ONO.



## Lillsjön

I denna inventering har Lillsjöns värden inte bedömts eftersom Upplandsstiftelsens kunskap om hydrologiska och geologiska förhållanden är bristfällig. Men enligt en undersökning av Uppsala läns sjöar och vattendrag bedömdes Lillsjön vara länets främsta exempel på åsgroppsjö (Brunberg & Blomqvist 1998). För att bevara denna skyddsvärda, unika sjö måste, enligt Brunberg och Blomqvist, ingrepp i åsgravens omgivning undvikas för att inte Lillsjöns vattenkemi och/eller de hydrologiska förhållandena förändras. Omfattningen av Lillsjöns till- och avrinningsområde är därför viktigt att utreda.



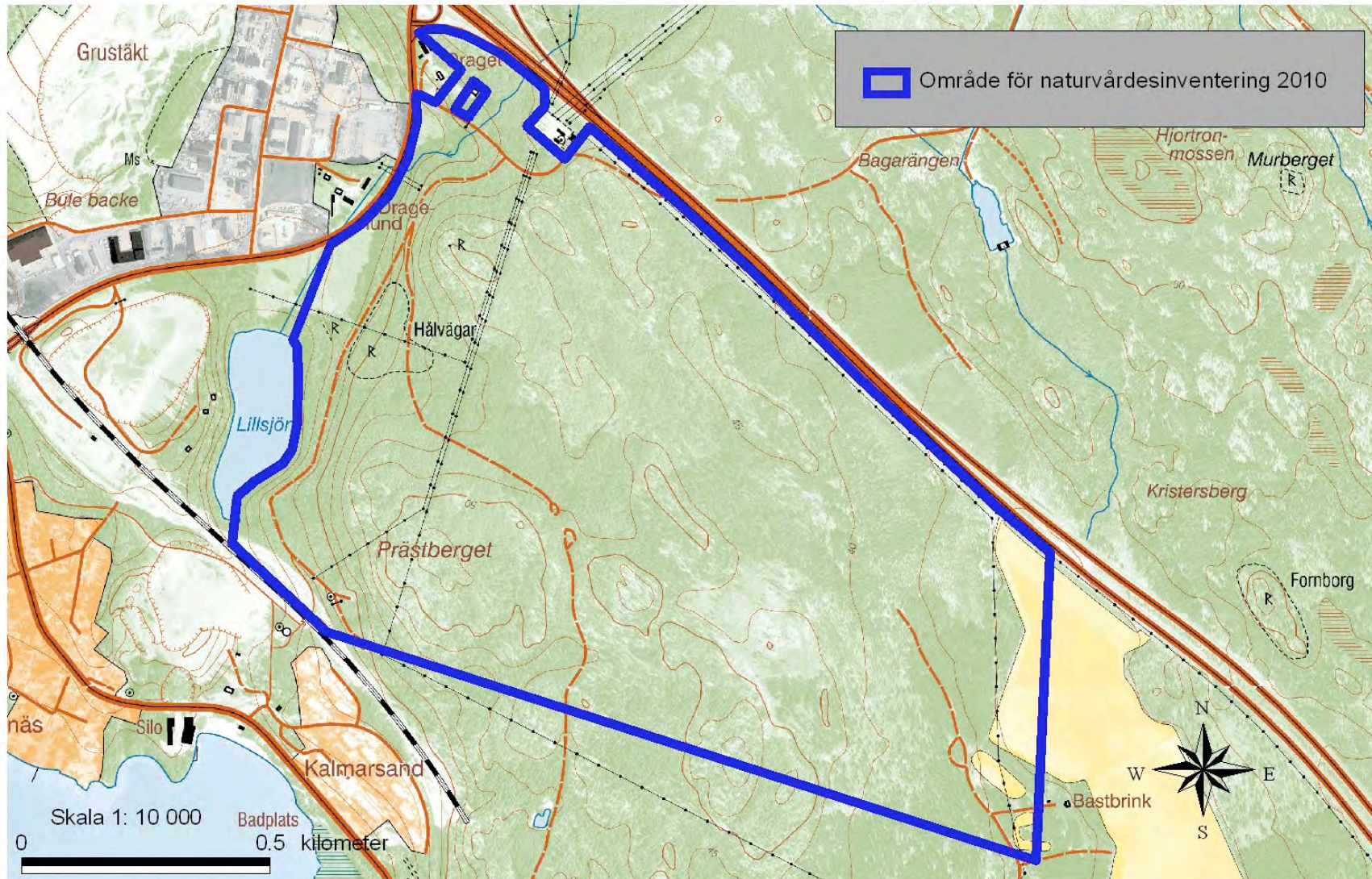
Lillsjön lär vara Uppsala läns förnämsta åsgroppsjö. Foto: .28 maj 2008, 1598845 x 6605325 mot N.

### Referenser:

Brunberg, A-K. & Blomqvist, P., 1998 (reds.): Vatten i Uppsala län 1997: Upplandsstiftelsens rapportserie nr. 8/1998.

Haglund, E. 1969: Naturvårdsinventering, 6. Håbo kommun.

Skogsstyrelsens nyckelbiotopsinventering.



# Dragelund

Delområden 1-18

Bilaga 2



