

Anslutning Dragelundsvägen

**Koppling till Södra Bålstaleden och trafikplats
Draget**





Handläggare
Sanna Eveby
Mobil
+46 722 12 22 32
E-post
sanna.eveby@afconsult.com

Datum
2016-11-02

Innehållsförteckning

1	Bakgrund	2
1.1	Problembeskrivning	2
1.2	Övergripande syfte med utredningen	3
1.3	Avgränsning	3
2	Studerade lösningar.....	4
2.1	Alternativ 1a. Droppformad anslutning från Dragelundsvägen	4
2.2	Alternativ 1b. Annan avfart från Dragelundsvägen till Södra Bålstaleden´ ..	5
2.3	Alternativ 1c. Ny avfart från E18	6
2.4	Alternativ 2 a. Ny cirkulation i trafikplatsen och ny avfart från E18	7
2.5	Alternativ 2 b. Ny cirkulation i trafikplatsen, befintlig avfart från E18	8
2.6	Alternativ 3. Ny vägdragning från Lillsjöslingan	9
3	Slutsatser/Rekommendation	10

Beställare: Anton Karlsson, Håbo kommun

Uppdragsledare: Sanna Eveby, ÅF
Utredare: Lars-Erik Andersson och Amanda Clarin, ÅF
Vägutformning: Zeki Assad och Haval Rashid Ahmad, ÅF
Kvalitetsansvarig: Linda Åhlen, ÅF

Omslagsbild och Illustrationer: ÅF

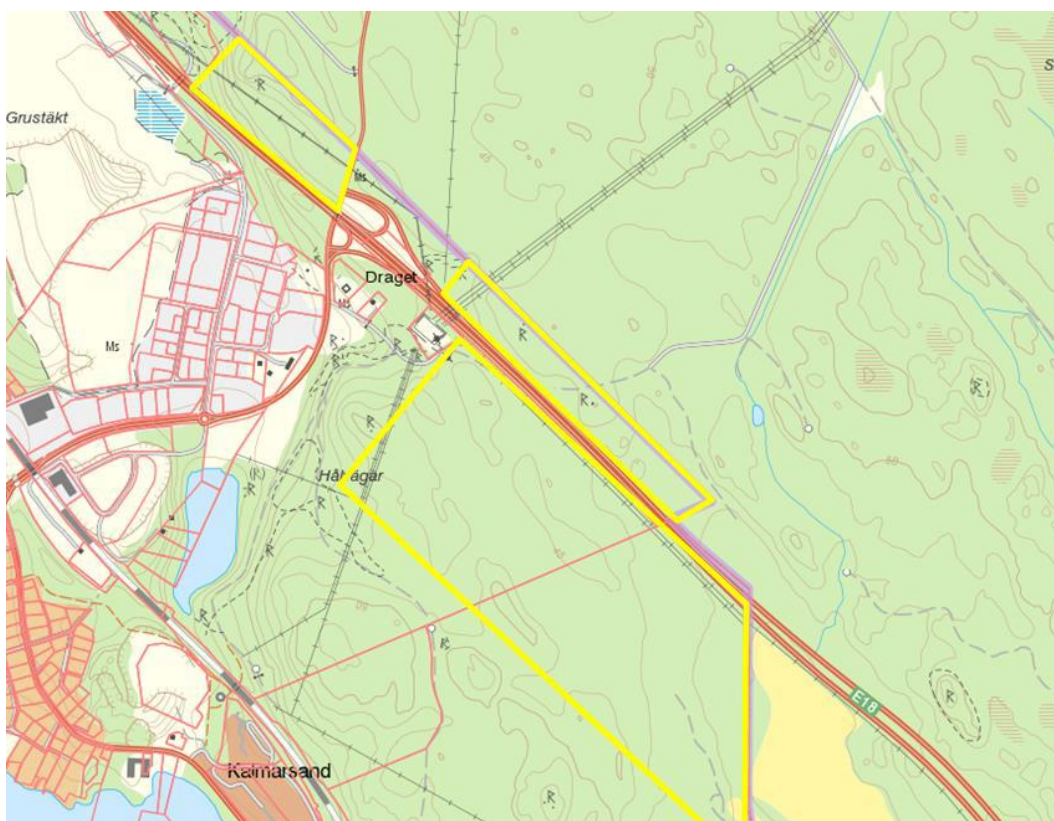


PM

1 Bakgrund

1.1 Problembeskrivning

Kring trafikplats Draget utreds förutsättningarna för exploatering av verksamhetsområden för mindre verksamheter. I detta PM undersöks möjliga anslutningar till ett större verksamhetsområde i sydost, intill Dragelundsvägen. Anslutningsförslagen ska kunna hantera tyngre lastbilar samt sammankoppla mot Södra Bålstaleden och E18 på ett smidigt sätt.



Figur 1. Områdeskarta. De gula markeringarna anger de planerade verksamhetsområdena.

Södra Bålstaleden trafikeras bland annat med tyngre lastbilar till och från befintligt verksamhetsområde. I och med vägens stigning från cirkulationsplatsen vid Lillsjöslingan mot E18 förekommer det att lastbilar fastnar i backen, framförallt vid halt väglag. Då det antas tillkomma tunga transporter på vägsträckan i framtiden på grund av nya anslutande verksamhetsområden blir detta viktigt att ta i beaktande.

Tidigare förslag på anslutning till det planerade verksamhetsområdet via Dragelundsvägen resulterade i en cirkulation som kopplar samman Dragelundsvägen och Södra Bålstaleden. I nuläget ansluter dessa två vägar via en trevägskorsning. En cirkulation eller korsning i uppførsbacken på Södra Bålstaleden kan medföra att framkomligheten påverkas. Målet i denna utredning är att framkomligheten inte ska försämrans när de nya förslagen tas fram.

I FÖP för Bålsta föreslås ny vägsträckning, bland annat på Södra Bålstaleden mot E18 vid Dragets trafikplats. Avfarten från södergående körfält på E18 mot Södra Bålstaleden har en relativt kort bromssträcka i förhållande till tillåten hastighet på E18, samt snäv kurva. Avfarten har lyfts som ett trafiksäkerhetsproblem.



PM

Planområdet innefattar även kulturhistoriska arv samt naturvärden som är viktiga att ta i beaktande vid nya vägdragningar och exploatering. Detta beskrivs närmare i rapporterna Arkeologisk utredning del 1 och del 2 samt i Naturinventering Nya Kalmarsand. Förslagen som presenteras i detta PM tar hänsyn till dessa rapporter.

1.2 Övergripande syfte med utredningen

Syftet med detta uppdrag är att ta fram underlag till fortsatt planeringsarbete. Nedan presenteras olika förslag på vägdragningar och utformningar från Dragelundsvägen till Södra Bålstaleden, som möjliggör för kommunen att anlägga nya verksamhetsområden.

Förslagen ska vara trafiksäkra, kostnadseffektiva samt utformas för optimal framkomlighet upp mot E18. Förslagen ska även ta hänsyn till påverkan på natur- och kulturvärden. Presentationen av förslagen ska redogöra för för- och nackdelar med de olika alternativen.

1.3 Avgränsning

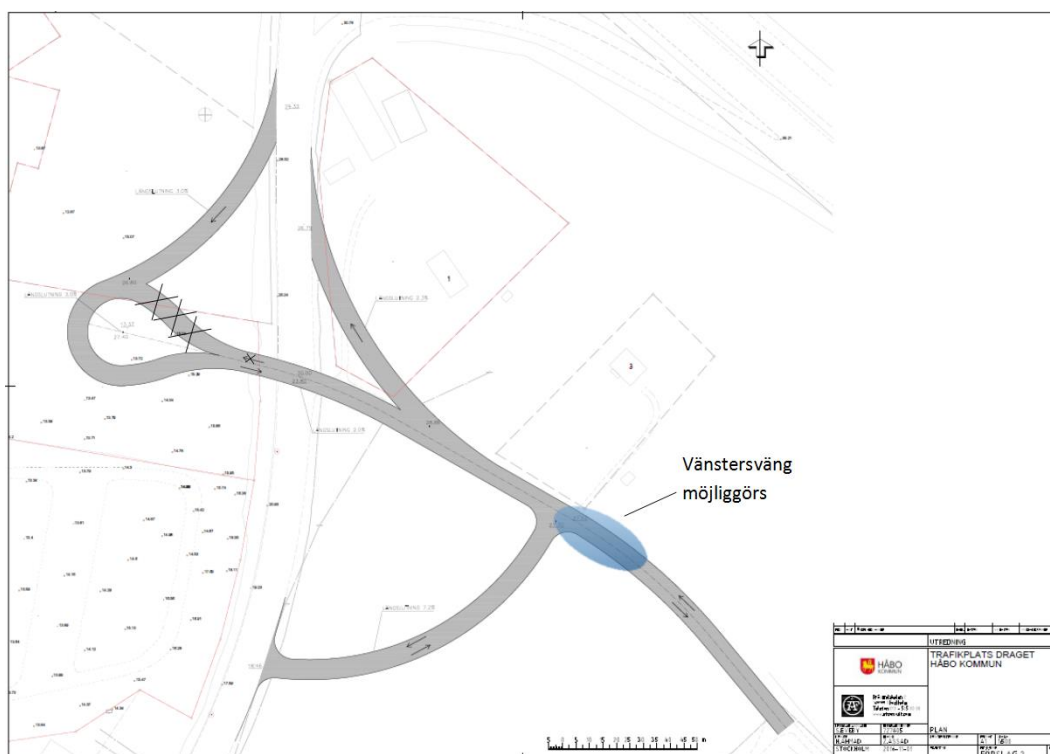
Den geografiska avgränsningen är Södra Bålstaleden mellan E18 och Lillsjöslingan samt Dragelundsvägen och områdena nordost och sydost om den. Grundkarta saknas för södra delen.



Figur 2. Den röstreckade markeringen anger den geografiska avgränsningen.

Detta PM ger grova skissningsförslag på anslutningar till det planerade verksamhetsområdet. Inga körspårsanalyser eller kapacitetsanalyser har gjorts i detta skede av projektet.

2.2 Alternativ 1b. Annan avfart från Dragelundsvägen till Södra Bålstaleden



Figur 4. Alternativ 1b.

Lösningen bygger på en bro över Södra Bålstaleden som möjliggör anslutning till Dragelundsvägen. För trafikanter mot Bålsta anläggs en trevägskorsning mot Södra Bålstaleden, söder om bron där höjdskillnaderna är mindre.

Fördelar

- + Hanterar höjdskillnaderna i området.
- + Håller sig inom riktlinjerna enligt VGU för lutningar.
- + En trevägskorsning hamnar längre ned på Södra Bålstaleden där längslutningen på vägen är mindre (ca 4,7 %) än befintlig trevägskorsning.

Nackdelar

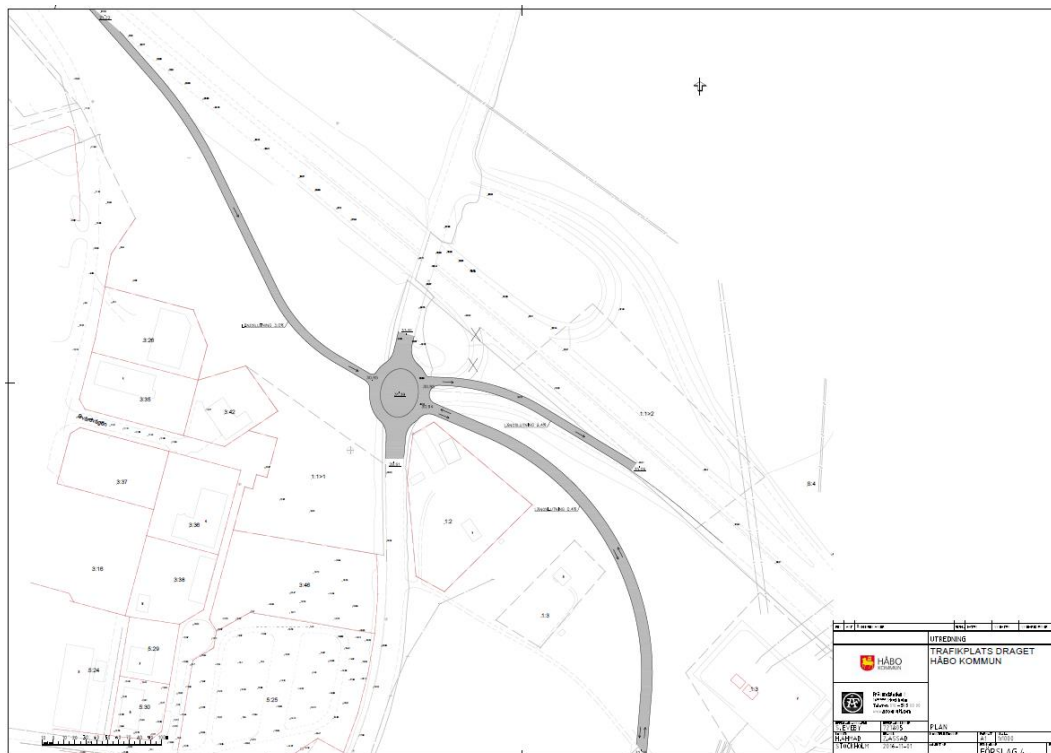
- Markintrång mot befintligt verksamhetsområde.
- Brokonstruktion och mycket höga bropelare.
- Anslutningar till de befintliga torpen intill Dragelundsvägen måste justeras.
- Anslutningen tar mer orört naturområde i anspråk än alternativ 1a.

Ekonomisk bedömning

Höga konstruktionskostnader för bron över Södra Bålstaleden. Brolösningen är något lägre än för alternativ 1a då droppen tas bort men medför en extra vägranlutning.



2.4 Alternativ 2 a. Ny cirkulation i trafikplatsen och ny avfart från E18



Figur 6. Alternativ 2a.

Lösningen bygger på en ny cirkulationsplats belägen på Södra Bålstaleden som kopplar samman vägarna till ny av- och påfart mot E18. Påfarten är något justerad för att möjliggöra ny vägsträckning från cirkulationsplatsen till det nya verksamhetsområdet/Dragelundsvägen.

Fördelar

- + Anslutning till befintliga fastigheter kan behållas såsom de ser ut idag.
- + Oval cirkulationsplats ger utrymme för långa fordon.
- + Viktiga naturområden behålls intakta.
- + Minimalt fastighetsintrång mot befintligt verksamhetsområde.
- + Vägarnas lutningar skapar inte problem för trafikens framkomlighet.
- + Anslutningen från Dragelundsvägen påverkar inte trafiken på Södra Bålstaleden.
- + Ny avfart från E18 förbättrar trafiksäkerheten genom längre bromssträcka samt avsaknad av skarp kurva.

Nackdelar

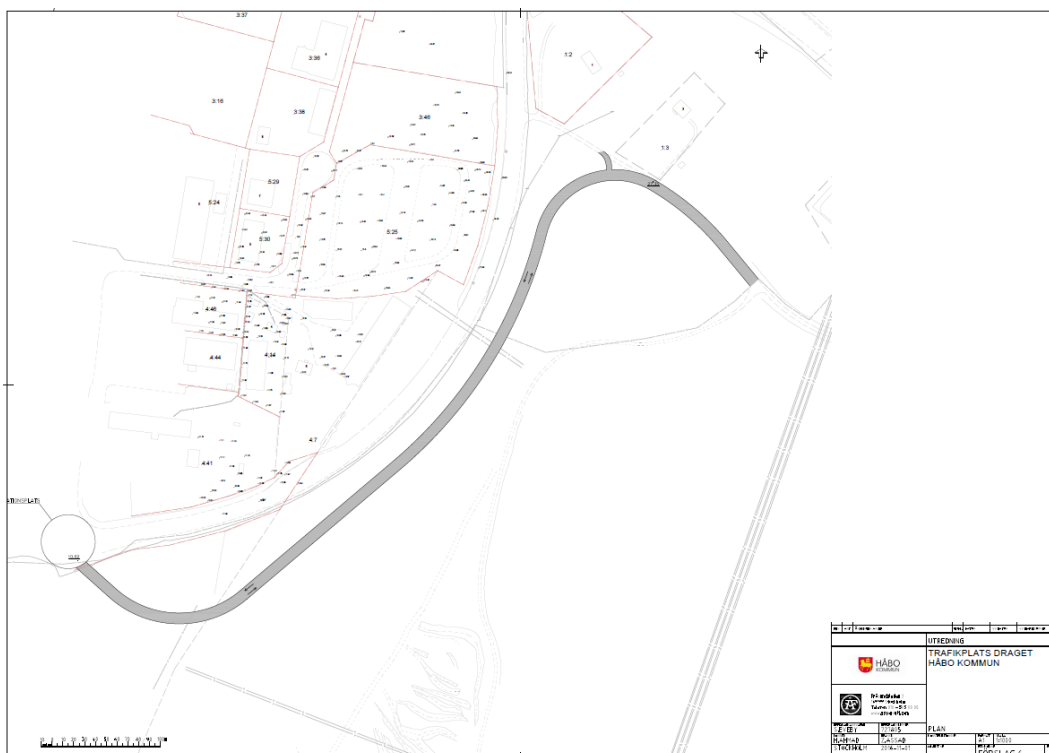
- Ny avfart från E18 innebär sprängning av berg.
- Slänten ned mot befintligt verksamhetsområde väster om föreslagen cirkulationsplats kan behöva fyllas upp.

Ekonomisk bedömning

Höga kostnader för sprängning av ny avfart från E18. Kostnader för att fylla upp under cirkulationsplatser samt kostnader för att flytta påfartsrampen och för den nya anslutningen till cirkulationen.



2.6 Alternativ 3. Ny vägdragning från Lillsjöslingan



Figur 7. Alternativ 2b.

Lösningen bygger på en ny vägdragning mellan Dragelundsvägen och befintlig cirkulation vid Lillsjöslingan/Södra Bålstaleden.

Fördelar

- + Ingen korsning mellan Dragelundsvägen/Södra Bålstaleden.
- + Inget markintrång vid verksamhetsområdet.

Nackdelar

- Smittrafik mellan Dragelundsvägen och Södra Bålstaleden om inte den befintliga anslutningsvägen stängs helt mot Södra Bålstaleden.
- Trafiken leds i omvägar, driftskostnader för exempelvis snöröjning.
- Eventuell risk för påverkan på kulturhistoriska områden.

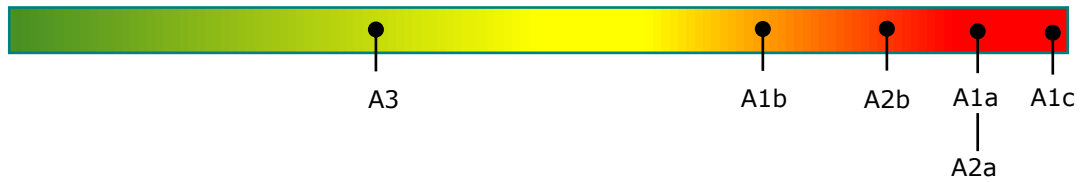
Ekonomisk bedömning

Kostnaderna för den nya anslutningen till cirkulationen vid Lillsjöslingan anses relativt låga jämfört med övriga förslag. Alternativet medför ökade kostnader för drift, inte minst för de som trafikerar vägen.

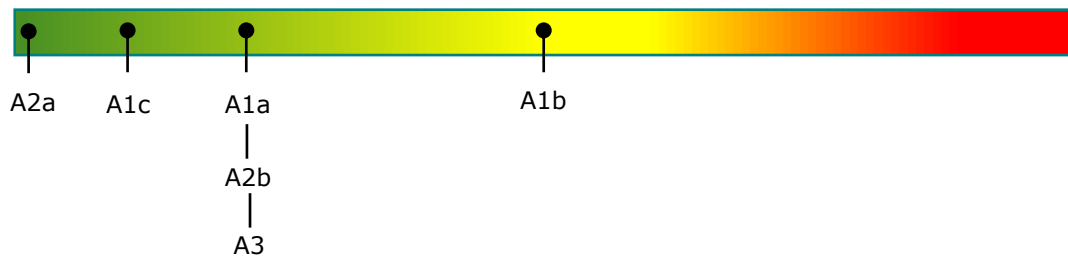


3 Slutsatser

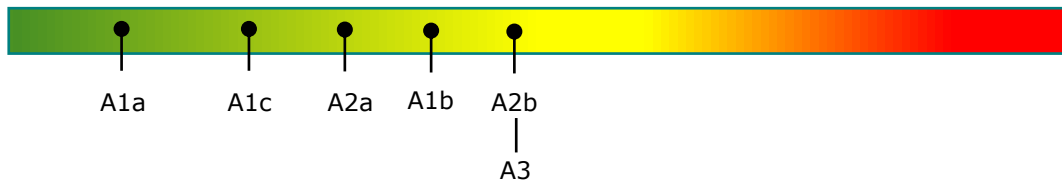
Ekonomisk bedömning



Trafiksäkerhet



Framkomlighet



Natur- och kulturvärden

